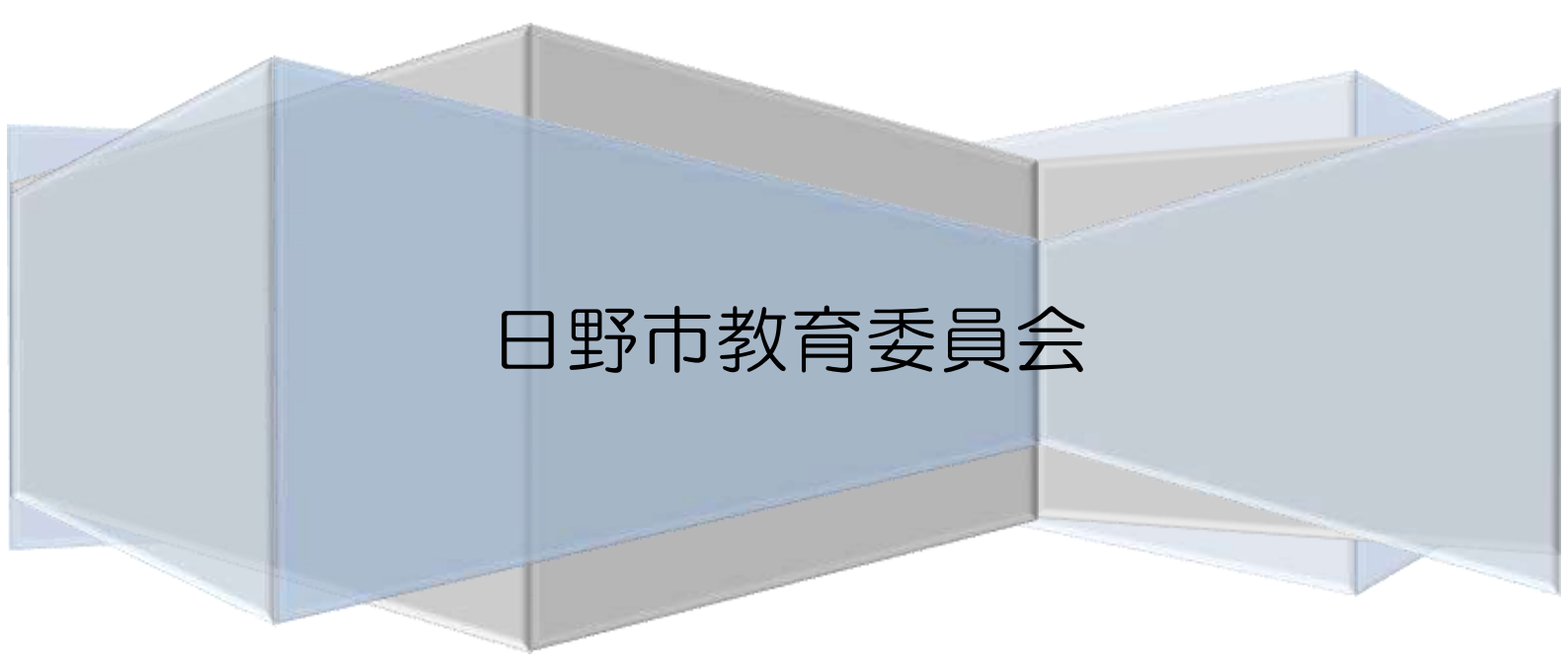


# 社会教育のあらまし

令和元年度



日野市教育委員会



## 目次

|                                |    |
|--------------------------------|----|
| 第1章 日野市の概要 .....               | 7  |
| 1 日野市の現況 .....                 | 8  |
| (1) 概況 .....                   | 8  |
| (2) 世帯と人口 .....                | 9  |
| (3) 面積 .....                   | 9  |
| (4) 教育文化施設 .....               | 9  |
| 2 日野市教育委員会行政機構 .....           | 10 |
| (1) 教育委員会の構成 .....             | 10 |
| (2) 教育委員会機構図 .....             | 11 |
| 3 社会教育財政 .....                 | 12 |
| (1) 一般会計歳出予算事項別明細(当初予算) .....  | 12 |
| (2) 教育費歳出予算事項別明細(当初予算) .....   | 12 |
| 第2章 生涯学習課事業 .....              | 13 |
| 1 組織図 .....                    | 14 |
| 2 令和元年度 生涯学習課事業基本方針 .....      | 15 |
| (1) 基本方針 .....                 | 15 |
| (2) 重点施策 .....                 | 15 |
| 3 委員会活動 .....                  | 16 |
| (1) 社会教育委員 .....               | 16 |
| (2) 文化財保護審議会 .....             | 17 |
| 4 生涯学習振興 .....                 | 19 |
| (1) PTA活動推進事業業務(委託事業) .....    | 19 |
| (2) 学校施設の開放 .....              | 19 |
| (3) 障害者訪問学級(委託事業一部補助事業) .....  | 20 |
| (4) 成人の日の行事 .....              | 20 |
| (5) 保育協力員派遣事業 .....            | 21 |
| (6) 家庭教育学級 .....               | 22 |
| (7) ひの21世紀みらい塾 .....           | 25 |
| (8) 地域教育力活性化事業 .....           | 25 |
| 5 施設 .....                     | 26 |
| (1) ハヶ岳高原大成荘 .....             | 26 |
| (2) 体育施設利用登録数 .....            | 26 |
| (3) 学校体育施設開放 .....             | 27 |
| 6 学校支援ボランティア推進協議会事業の実施状況 ..... | 28 |
| 7 放課後の学習支援事業 .....             | 28 |
| 8 土曜日の教育支援体制等構築事業 .....        | 29 |

|                            |           |
|----------------------------|-----------|
| 9 文化財保護 .....              | 29        |
| (1) 文化財保護活動 .....          | 29        |
| (2) 文化財啓発活動 .....          | 30        |
| (3) 埋蔵文化財 .....            | 31        |
| (4) 埋蔵文化財包蔵地一覧 .....       | 32        |
| (5) 指定文化財一覧 .....          | 34        |
| (6) 登録文化財一覧 .....          | 38        |
| <b>第3章 公民館事業 .....</b>     | <b>39</b> |
| 1 組織図 .....                | 40        |
| 2 令和元年度中央公民館基本方針 .....     | 40        |
| (1) 基本方針 .....             | 40        |
| (2) 基本施策 .....             | 40        |
| (3) 重点事業 .....             | 41        |
| 3 中央公民館事業 .....            | 41        |
| (1) 公民館運営審議会 .....         | 41        |
| (2) 公民館主催事業 .....          | 43        |
| 4 公民館利用状況 .....            | 76        |
| (1) 中央公民館 .....            | 76        |
| (2) 中央公民館高幡台分室 .....       | 78        |
| 5 第32回公民館まつり .....         | 79        |
| 6 第15回中央公民館高幡台分室まつり .....  | 80        |
| 7 第23回ひの아트フェスティバル .....    | 81        |
| 8 公民館音楽サークルの集い～秋フェス3 ..... | 81        |
| 9 パネル・ショーケース展示状況 .....     | 82        |
| 10 公民館保育室 .....            | 82        |
| 11 公民館だより .....            | 83        |
| <b>第4章 図書館事業 .....</b>     | <b>84</b> |
| 1 組織図 .....                | 85        |
| 2 令和元年度 図書館基本方針 .....      | 86        |
| (1) 基本理念 .....             | 86        |
| (2) 基本方針 .....             | 86        |
| (3) 本年度主要事業 .....          | 86        |
| 3 図書館施設 .....              | 87        |
| 4 図書館協議会 .....             | 88        |
| (1) 第28期図書館協議会委員名簿 .....   | 88        |
| (2) 会議 .....               | 88        |
| 5 奉仕実績 .....               | 89        |
| (1) 蔵書状況(蔵書数) .....        | 89        |

|                            |     |
|----------------------------|-----|
| (2) 利用者数・貸出点数              | 89  |
| (3) リクエストサービス(処理件数)        | 92  |
| (4) 参考調査                   | 92  |
| (5) 児童・青少年サービス             | 93  |
| (6) 障害者サービス                | 97  |
| 6 刊行資料                     | 98  |
| 7 視聴覚ライブラリー                | 98  |
| (1) 視聴覚機材、16ミリフィルム保有数及び貸出数 | 98  |
| (2) 16ミリ映写機検定              | 98  |
| 8 インターネットサービス              | 98  |
| (1) ホームページアクセス件数           | 98  |
| (2) パスワード発行数               | 98  |
| (3) メールアドレス登録者数            | 98  |
| (4) インターネット検索パソコン利用回数      | 98  |
| (5) 持込PC用電源利用受付数           | 99  |
| 9 テーマ展示                    | 99  |
| (1) 中央図書館                  | 99  |
| (2) 高幡図書館                  | 99  |
| (3) 日野図書館                  | 100 |
| (4) 多摩平図書館                 | 100 |
| (5) 平山図書館                  | 101 |
| (6) 百草図書館                  | 101 |
| 10 日野宿発見隊                  | 102 |
| 11 本を通じた交流の企画              | 102 |
| (1) はじまりの読書会2019           | 102 |
| (2) 移動図書館ひまわり号が参加したイベント等   | 103 |
| 12 その他                     | 103 |
| (1) リサイクル図書配布              | 103 |
| (2) 実習生(大学生以上)受入           | 103 |
| 第5章 郷土資料館事業                | 104 |
| 1 組織図                      | 105 |
| 2 令和元年度 郷土資料館事業方針          | 105 |
| (1) 事業方針                   | 105 |
| (2) 主要事業                   | 105 |
| (3) 各種事業                   | 105 |
| 3 郷土資料館協議会                 | 106 |
| (1) 協議会委員名簿                | 106 |
| (2) 開催状況                   | 107 |

|                                   |     |
|-----------------------------------|-----|
| 4 古文書等歴史資料整理編集委員会 .....           | 107 |
| (1) 委員名簿 .....                    | 107 |
| (2) 開催状況 .....                    | 108 |
| 5 展示事業 .....                      | 109 |
| (1) 企画展示 .....                    | 109 |
| (2) 施設見学 .....                    | 109 |
| (3) 特別展「豊田のむかし」 .....             | 110 |
| 6 イベントについて .....                  | 111 |
| 7 教育普及事業 .....                    | 111 |
| (1) 体験学習会 .....                   | 111 |
| (2) 講座 .....                      | 112 |
| (3) 出張事業(展示および講師派遣) .....         | 112 |
| (4) レファレンス事業 .....                | 113 |
| 8 所蔵資料活用事業 .....                  | 113 |
| (1) 資料のデータ化事業 .....               | 113 |
| (2) 資料の貸出事業 .....                 | 114 |
| (3) 資料の撮影・閲覧 概要 .....             | 114 |
| 9 資料収集保存・調査事業 .....               | 114 |
| (1) 資料収集保存事業 .....                | 114 |
| (2) 調査事業 .....                    | 115 |
| 10 東京都博物館協議会・東京都三多摩公立博物館協議会 ..... | 118 |
| (1) 東京都博物館協議会 .....               | 118 |
| (2) 東京都三多摩公立博物館協議会 .....          | 118 |

# 第1章 日野市の概要

# 1 日野市の現況

## (1) 概況

日野市は、都心から西に約35 k mのところであり、東京都（島部を除く）のほぼ中央に位置します。面積は27.55 k m<sup>2</sup>、広がり東西に7.59 k m、南北に5.85 k m、周囲は25.5 k mで、人口は186,346人となっています（令和2年1月1日現在）。

江戸時代の初期、甲州街道の整備に伴い、日野宿（現在の日野駅周辺）が定められ、日野は宿場町として栄えました。明治中期には、日野宿、桑田村、七生村の3区域が形成され、日野町と桑田村の合併（1901年）、日野町と七生村の合併（1958年）を経て、現在の市域（市制施行1963年）になりました。

市内の北側から東側にかけて多摩川を挟んで、昭島市、立川市、国立市及び府中市に接し、西側から南側にかけては八王子市、東南側は多摩市に接しています。

市内の鉄道は、北から西にかけてJ R中央線が、東から西にかけて京王線が通っており、J R中央線は日野駅・豊田駅があり、京王線は百草園駅・高幡不動駅・南平駅・平山城跡公園駅・多摩動物公園駅があります。

平成12年1月には、多摩地域における南北を結ぶ多摩都市モノレールが延伸され、市内には甲州街道駅のほか4ヵ所の駅が設置されました。

道路については、甲州街道・国道20号バイパス・川崎街道が通り、立日橋・日野橋・石田大橋などにより河川を跨いだ近隣市との交通網も整備され交通至便な立地となっております。

日野市は新選組隊士の土方歳三や井上源三郎が生まれ育った地で、彼らを支えた名主・佐藤彦五郎の屋敷も残されており、新選組の資料も豊富です。



## (2) 世帯と人口

### ① 人口の推移 (国勢調査より)

| 年次    | 世帯数<br>(世帯) | 人口総数<br>(人) | 男<br>(人) | 女<br>(人) | 人口密度<br>(人/km <sup>2</sup> ) |
|-------|-------------|-------------|----------|----------|------------------------------|
| 1975年 | 37,675      | 126,847     | 65,162   | 61,685   | 4,608                        |
| 1980年 | 47,915      | 145,448     | 74,828   | 70,620   | 5,283                        |
| 1985年 | 54,267      | 156,031     | 81,007   | 75,024   | 5,668                        |
| 1990年 | 63,504      | 165,928     | 87,339   | 78,589   | 6,027                        |
| 1995年 | 67,212      | 166,537     | 86,921   | 79,616   | 6,049                        |
| 2000年 | 71,438      | 167,942     | 87,156   | 80,786   | 6,100                        |
| 2005年 | 77,447      | 176,538     | 90,636   | 85,902   | 6,413                        |
| 2010年 | 80,138      | 180,052     | 91,236   | 88,816   | 6,540                        |
| 2015年 | 84,473      | 186,374     | 93,425   | 92,949   | 6,764                        |

### ② 令和2年1月1日現在の状況

| 人口総数    | 男      | 女      | 世帯数    |
|---------|--------|--------|--------|
| 186,346 | 93,399 | 92,947 | 89,585 |

(住民基本台帳に基づいた数値)

## (3) 面積

総面積 27.55Km<sup>2</sup>

## (4) 教育文化施設

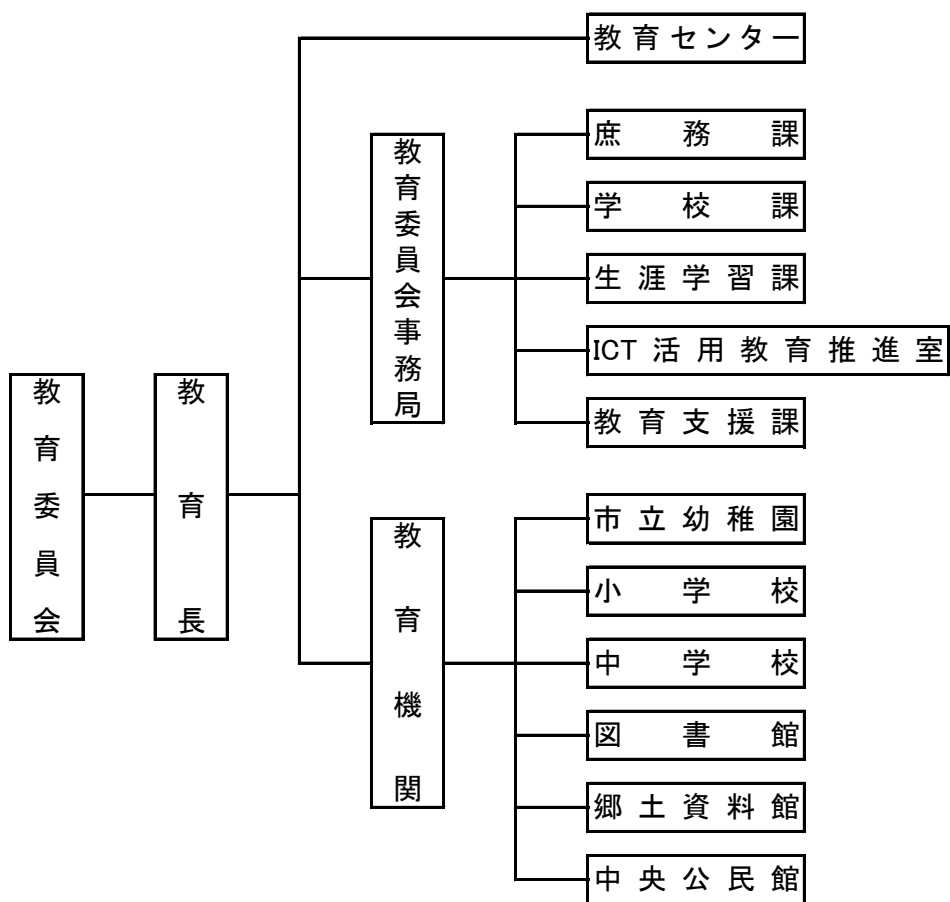
|       |                 |          |         |
|-------|-----------------|----------|---------|
| 小学校   | 17校(市立)         | 中学校      | 8校(市立)  |
| 幼稚園   | 14園(市立4園、私立10園) | 高等学校     | 3校(都立)  |
| 大学    | 3校(私立2校、都立1校)   | 市民会館     | 1カ所     |
| 公会堂   | 1カ所(複合施設)       | 図書館本館    | 1カ所     |
| 図書館分館 | 6カ所             | 移動図書館車   | 1台      |
| ギャラリー | 1カ所             | 社会教育センター | 1カ所(私立) |
| 公民館本館 | 1カ所             | 公民館分館    | 1カ所     |
| 郷土資料館 | 1カ所             |          |         |

## 2 日野市教育委員会行政機構

### (1) 教育委員会の構成

| 職 名      | 氏 名     | 任 期<br>(教育長および教育委員就任年月日)              |
|----------|---------|---------------------------------------|
| 教 育 長    | 米 田 裕 治 | 平成30年8月3日から令和3年8月2日<br>(平成30年8月3日)    |
| 教育長職務代理者 | 高 木 健 夫 | 平成28年6月28日から令和2年6月27日<br>(平成23年6月28日) |
| 委 員      | 西 田 敦 子 | 平成30年12月4日から令和4年12月3日<br>(平成22年12月4日) |
| 委 員      | 真 野 広   | 平成29年9月30日から令和3年9月29日<br>(平成29年9月30日) |
| 委 員      | 東 桜 子   | 令和元年10月2日から令和5年10月1日<br>(令和元年10月2日)   |

(2) 教育委員会機構図



### 3 社会教育財政

#### (1) 一般会計歳出予算事項別明細(当初予算)

(単位 千円)

| 款        | 令和元(平成31)年度<br>予算額 (構成比) |          | 平成30年度<br>予算額 (構成比) |          | 比較        |
|----------|--------------------------|----------|---------------------|----------|-----------|
|          | 予算額                      | 構成比      | 予算額                 | 構成比      |           |
| 1. 議会費   | 383,000                  | (0.6%)   | 385,094             | (0.6%)   | △2,094    |
| 2. 総務費   | 7,839,191                | (11.4%)  | 6,638,496           | (10.2%)  | 1,200,695 |
| 3. 民生費   | 32,377,118               | (47.1%)  | 31,543,043          | (48.5%)  | 834,075   |
| 4. 衛生費   | 8,355,551                | (12.2%)  | 7,288,515           | (11.2%)  | 1,067,036 |
| 5. 労働費   | 61,307                   | (0.1%)   | 63,992              | (0.1%)   | △2,685    |
| 6. 農業費   | 124,698                  | (0.2%)   | 110,440             | (0.2%)   | 14,258    |
| 7. 商工費   | 636,145                  | (0.9%)   | 614,747             | (0.9%)   | 21,398    |
| 8. 土木費   | 6,284,331                | (9.1%)   | 6,430,403           | (9.9%)   | △146,072  |
| 9. 消防費   | 2,276,511                | (3.3%)   | 2,263,604           | (3.5%)   | 12,907    |
| 10. 教育費  | 7,438,963                | (10.8%)  | 6,748,709           | (10.4%)  | 690,254   |
| 11. 公債費  | 2,910,210                | (4.2%)   | 2,847,786           | (4.4%)   | 62,424    |
| 12. 諸支出費 | 82,975                   | (0.1%)   | 85,171              | (0.1%)   | △2,196    |
| 13. 予備費  | 30,000                   | (0.0%)   | 30,000              | (0.0%)   | 0         |
| 歳出合計     | 68,800,000               | (100.0%) | 65,050,000          | (100.0%) | 3,750,000 |

#### (2) 教育費歳出予算事項別明細(当初予算)

(単位 千円)

| 項       | 令和元(平成31)年度<br>予算額 (構成比) |          | 平成30年度<br>予算額 (構成比) |          | 比較       |
|---------|--------------------------|----------|---------------------|----------|----------|
|         | 予算額                      | 構成比      | 予算額                 | 構成比      |          |
| 社会教育総務費 | 217,482                  | (2.9%)   | 325,689             | (4.8%)   | △108,207 |
| 林間施設費   | 74,059                   | (1.0%)   | 71,910              | (1.1%)   | 2,149    |
| 文化財保護費  | 16,507                   | (0.2%)   | 18,018              | (0.3%)   | △1,511   |
| 郷土資料館費  | 36,168                   | (0.5%)   | 36,222              | (0.5%)   | △54      |
| 公民館費    | 95,896                   | (1.3%)   | 91,756              | (1.4%)   | 4,140    |
| 図書館費    | 579,484                  | (7.8%)   | 593,729             | (8.8%)   | △14,245  |
| その他の教育費 | 6,419,367                | (86.3%)  | 5,611,385           | (83.1%)  | 807,982  |
| 教育費合計   | 7,438,963                | (100.0%) | 6,748,709           | (100.0%) | 690,254  |

## 第2章 生涯學習課事業

## 1 組織図

|              |                     |
|--------------|---------------------|
| 参 事 (生涯学習担当) | 金 子 龍 一             |
| 課 長          | 関 健 史               |
| 生涯学習係        |                     |
| 係 長          | 小 尾 隆               |
|              | 鎌 倉 佳 弘             |
|              | 安 部 智 香 子           |
| (再任用)        | 東 健 太 郎             |
| 文化財係         |                     |
| 係 長          | 大 日 向 均 (R1.9.30まで) |
|              | 小 出 剛 (R1.10.1より)   |
|              | 宮 本 涼 子             |
|              | 大 石 絵 里 子           |
|              | 幕 田 淳 子             |
|              | 小 黒 恵 子 (臨時職員)      |
|              | 佐 々 孝 (臨時職員)        |
| 主 査          | 白 川 和 彦             |

## 2 令和元年度 生涯学習課事業基本方針

日野市教育委員会の教育目標を達成するために、生涯学習課事業基本方針及び重点施策を次のとおりとする。

### (1) 基本方針

- ① 社会の高齢化、国際化、情報化等社会・経済の急激な変化のもとで、市民の学習機会は多様化、高度化、専門化している。このような生涯学習の動向を踏まえ、自己学習を生涯にわたって続けられる生涯学習体制を整備し、家庭や地域の教育力を高めることによって、それぞれの教育機能を生かしながら緊密な連携・協力による学習機会の推進・充実に努める。
- ② 子どもたちがさまざまな体験ができるよう、地域の人々により学校や子供たちを支援する体制を推進する。
- ③ 市民の健康保持及び体力増進と、心身の健全な発達を図るため、市民一人ひとりがいつでも気軽にスポーツ等に親しめるよう、小・中学校施設の開放及び整備・活用を進める。
- ④ 古来より継承してきた、数多くの貴重な文化財の保存と活用についての施策を一層推進する。

### (2) 重点施策

#### 生涯学習の振興

- ・ 生涯学習推進基本構想・基本計画「日野まなびあいプラン」の推進
- ・ 市民の多様化、高度化する要望に応える学習機会の充実
- ・ 地域の人々による学校・子供たちへの支援の充実
- ・ 家庭教育の推進と学習機会の充実
- ・ 子どもたちがさまざまな体験ができる地域活動の振興
- ・ 小・中学校施設の開放及び整備と有効活用
- ・ 日野市立八ヶ岳高原大成荘管理・整備事業

#### 文化財保存・活用事業の推進

- ・ 埋蔵文化財の発掘調査と保存
- ・ 文化財の市民への周知啓発
- ・ 埋蔵文化財整理保管室の管理と活用

### 3 委員会活動

#### (1) 社会教育委員

社会教育委員は、社会教育法第15条の規定に基づき、教育委員会の諮問機関として、設置されている。委員の定数は10名以内、任期は2年（但し再任は妨げない）で、日野市教育委員会が委嘱する。

主な職務は

- ・ 社会教育に関する諸計画を立案すること。
- ・ 教育委員会の諮問に応じ、これに対して意見を述べること。
- ・ 教育委員会の職務を行うために必要な調査研究を行うこと。
- ・ 教育委員会から委嘱を受けた青少年教育に関する特定事項について、社会教育団体、社会教育指導者、その他関係者に対し、助言と指導を与えること。

活動テーマ

#### 日野市生涯学習推進基本構想・基本計画の推進

##### ① 社会教育委員の会議の状況

|   |        |                |  |
|---|--------|----------------|--|
| 1 | 4月24日  | 市役所<br>501 会議室 | ○東京都市町村社会教育委員連絡協議会定期総会について<br>○日野まなびあいプラン「生涯学習発表会（行動計画③）」について  |
| 2 | 5月27日  | 市役所<br>501 会議室 | ○日野まなびあいプラン「生涯学習発表会」について   |
| 3 | 7月16日  | 市役所 506<br>会議室 | ○日野まなびあいプラン「生涯学習発表会」について   |
| 4 | 10月17日 | 市役所<br>506 会議室 | ○日野まなびあいプラン「生涯学習発表会：学びの見本市 in 日野 ひの21世紀みらい塾&中央公民館・図書館・郷土資料館 超活用法」の実施確認について<br>○改正民法施行（令和4年4月）後の成人式のありかたについて意見聴取  |
| 5 | 2月19日  | 市役所<br>506 会議室 | ○令和元年度東京都市町村社会教育委員連絡協議会研修会・交流会（三鷹市公会堂）について<br>○令和2年度社会教育関係団体補助金について<br>○日野まなびあいプラン「生涯学習発表会：学びの見本市 in 日野 ひの21世紀みらい塾&中央公民館・図書館・郷土資料館 超活用法」の総括について<br>○令和2年度以降の「社会教育委員の会議」の議論の進め方について |



② 東京都市町村社会教育委員連絡協議会

| 開催回数 | 開催場所          | 協議事項                    |
|------|---------------|-------------------------|
| 7    | 三鷹市公会堂さんさん館ほか | 定期総会・拡大役員会・理事会・交流大会・研修会 |

③ 東京都市町村社会教育委員連絡協議会第3ブロック研修会

| 開催日時  | 開催場所      | 協議事項  |
|-------|-----------|---|
| 10月5日 | 多摩市立関戸公民館 | 講演「多摩市の地域学校協働活動の取り組みと課題について」（発表者 多摩市地域教育力支援コーディネーター 山崎源太氏ほか、「学校・家庭・地域の連携・協働について」情報交換と発表 |

④ 社会教育委員名簿

《第31期》

| 役職   | 氏名     | 所属                 |
|------|--------|--------------------|
| 委員長  | 土屋 和子  | 社会教育の関係者           |
| 副委員長 | 山口 徹雄  | 家庭教育の向上に資する活動を行う者  |
| 委員   | 赤川 千賀子 | 家庭教育の向上に資する活動を行う者  |
| 〃    | 宮崎 寛康  | 社会教育の関係者           |
| 〃    | 星野 美智代 | 公募による市民            |
| 〃    | 小杉 博司  | 学識経験者              |
| 〃    | 竹山 弘志  | 学校教育の関係者           |
| 〃    | 宮崎 竹子  | 社会教育の関係者           |
| 〃    | 田代 守   | 社会教育の関係者           |
| 〃    | 湯浅 茂雄  | 学識経験者（平成31年4月1日より） |

任期 平成30年5月1日～令和2年4月30日

(2) 文化財保護審議会

文化財保護行政を進めていく上で、専門知識を必要とする事項に関する諮問機関として、日野市文化財保護条例に基づき、文化財保護審議会を設置している。

主な任務は、教育委員会の諮問に応じて文化財の保存及び活用に関する重要な事項を建議する事である。委員は高い見識を有する学識経験者の中から、教育委員会が委嘱し、任期は2年（ただし、再任は妨げない）である。これらの委員によって、文化財保護審議会が構成されている

① 文化財保護審議会の会議の状況

| 回 | 開催年月日    | 開催場所    | 出席  | 議 事 案 件   |
|---|----------|---------|-----|---|
| 1 | 元. 5. 31 | 506 会議室 | 7 人 | <p>[報告事項]</p> <p>①旧農林省蚕糸試験場日野桑園第一蚕室の調査及び<br/>報告書作成について</p> <p>②四面廂建物跡の保存整備、報告書について</p> <p>③とうかん森について</p> <p>④郷土教育について（1課3館連携）</p> <p>⑤郷土資料館より</p> <p>⑥新選組のふるさと歴史館より</p> <p>⑦その他</p> <p>多摩動物公園にて飼育中の特別天然記念物及び天然記念物について</p> |
| 2 | 2. 2. 12 | 506 会議室 | 7 人 | <p>[報告事項]</p> <p>①旧農林省蚕糸試験場日野桑園第一蚕室の保存修復<br/>工事及び調査について</p> <p>②四面廂建物跡の保存整備について</p> <p>③百草のシイノキ群について</p> <p>④とうかん森について</p> <p>⑤その他</p> <p>(1) 平山遺跡発見の大型掘立柱建物跡について</p> <p>(2) 川辺堀之内遺跡発見の大型木製品について</p>                      |

② 第30期文化財保護審議会委員名簿

|     | 氏名     | 職業                   | 専門分野    |
|-----|--------|----------------------|---------|
| 会長  | 小野寺 節子 | 國學院大學文学部兼任講師         | 民俗芸能    |
| 副会長 | 浅井 和春  | 青山学院大学文学部教授          | 仏教彫刻    |
| 委員  | 大町 健   | 成蹊大学経済学部教授           | 典籍・古文書  |
| 〃   | 小林 和男  | 日野市郷土資料館運営協議会委員      | 郷土史     |
| 〃   | 鈴木 淳世  | 日野市古文書等歴史資料整理編集委員会委員 | 古文書（近世） |
| 〃   | 山田 幸正  | 首都大学東京都市環境学部教授       | 建造物     |
| 〃   | 久保 純子  | 早稲田大学教育学部教授          | 地形      |
| 〃   | 佐藤 広   | 元八王子市史編さん室専門監理官      | 民俗・民具   |
| 〃   | 鷹野 光行  | お茶の水女子大学名誉教授         | 考古学     |
| 〃   | 菅原 敬   | 首都大学東京都市教養学部准教授      | 天然記念物   |

任期 平成30年7月7日～令和2年7月6日

## 4 生涯学習振興

### (1) PTA活動推進事業業務(委託事業)

日野市立小中学校PTA等の代表者及び会員に対し、資質向上の機会・資料を与え、PTA活動を充実・活性化させ、もって家庭・地域・学校における教育環境の改善や振興に寄与することを目的として実施した。

### (2) 学校施設の開放

市立学校施設を開放することによって、市民の社会教育活動及び地域社会の活動に資することを目的に実施した。

| 学校名     | 施設          | 利用件数 | 延べ人数  |
|---------|-------------|------|-------|
| 日野第五小学校 | 地域開放教室・大ホール | 235  | 4,455 |
| 南平小学校   | 会議室         | 27   | 276   |

### (3) 障害者訪問学級(委託事業一部補助事業)

本事業は、一人で外出することが困難な市内在住及び入院中の障害者（長期病気等の者も含む）で、義務教育終了後、進学できなかった学習意欲のある人を対象に、生涯学習の一環として家庭に講師を派遣し学習機会を提供する事業で、国際障害者年にあたる昭和56年（1981年）から実施している。

#### 令和元年度実施概要

|         |  |
|---------|--|
| 学 習 形 態 | ① 受講生1名に対して講座は年間1講座以内<br>② 受講生は14名とする<br>③ 学習時間は年間で980時間以内 |
| 科 目     | 社会・パソコン・養護教育等  |
| 講 師     | 教員の資格を持つ者、又は、同等以上の知識を持つ者で、本事業を理解し、受講内容に応えられる者。             |
| 委 託 先   | 日野市障害者問題を考える会  |
| 委 託 期 間 | 平成31年4月1日から令和2年3月31日まで                                     |
| 受 講 生   | 14人  |
| そ の 他   | ・ 移動教室<br>・ 受講生宅巡回訪問<br>・ 修了証発行 等                          |

### (4) 成人の日の行事

成人の日の1月13日、日野市・日野市教育委員会主催により、「大人になったことを自覚し、自ら生きぬこうとする青年を祝い励ます」ために、例年どおり成人式典と記念行事を実施した。

#### 実施概要

|       |              |
|-------|--------------|
| 名 称   | 令和2年成人式典     |
| 主 催   | 日野市・日野市教育委員会 |
| 実 施 日 | 1月13日        |

|     |   |
|-----|---|
| 会 場 | ひの煉瓦ホール（日野市民会館）   |
| 内 容 | <p>第1部 式典<br/> お祝いのことば（市長 大坪 冬彦）<br/> （教育長 米田 裕治）<br/> 来賓祝辞（市議会議長 西野 正人）<br/> 来賓紹介</p> <p>新成人代表のことば</p> <p>第2部 催物<br/> 抽選会<br/> 恩師からのビデオメッセージ<br/> 新成人が中学生時代にお世話になった懐かしい先生からビデオメッセージをいただき舞台上のスクリーンに投影した。</p> <p>和太鼓演奏披露<br/> 市内在住の和太鼓奏者 菅原光朗氏率いる「菅原流和太鼓～風鼓（ふうこ）～」による演奏で、新成人の新しい旅立ちを応援するというコンセプトの下、新成人を祝い励ますと場とし、日野で活動している伝統芸能を若い世代に周知する目的も兼ね、日野市に対する思いを音に託しお祝いしてもらふことにより、成人としての自覚をより促す啓発の場として行った。</p> |

#### 出席者数

| 性別  | 該当者    | 出席者    | 出席率 |
|-----|--------|--------|-----|
| 男 性 | 1,061人 |        |     |
| 女 性 | 950人   |        |     |
| 合 計 | 2,011人 | 1,116人 | 56% |

※ 平成11年4月2日生から平成12年4月1日まで

※ 今回より、男女別集計を取りやめた。

#### (5) 保育協力員派遣事業

各課で行なう生涯学習に関する講座などに、保育を必要とする場合、保育協力員を派遣し、子どものいる市民の生涯学習活動等への参加を促すため実施している。

| 月    | 4 | 5 | 6  | 7  | 8 | 9 | 10 | 11 | 12 | 1  | 2 | 3 | 計   |
|------|---|---|----|----|---|---|----|----|----|----|---|---|-----|
| 利用件数 | 1 | 0 | 10 | 14 | 8 | 9 | 17 | 18 | 16 | 11 | 8 | 2 | 114 |

## (6) 家庭教育学級

### ① 家庭教育学級とは

家庭教育の充実や、主な担い手である保護者の教育力向上のため、家庭教育に関するテーマをとりあげ学習活動を行う。

### ② 日野市の家庭教育学級

家庭教育学級は、親の関心や地域事情などを踏まえ、昭和45年より実施している。学級は市内小中学校に順次委託先を拡大して開設し、平成9年度より各学級の申請（年間の実施回数は自由）を受け、査定方法によって委託金額を決定することとなった。今年度は市内25校（小学校17校、中学校8校）のP T Aに委託実施した。各学級にはP T A会長の推薦に基づき、家庭教育学級担当役員をおき円滑な運営を図った。

### ③ 令和元年度の経過

4月25日・5月18日 事業説明会 事業主旨及び事務手続きの説明  
委託契約後、学級ごとに実施

6月22日 第1回家庭教育学級講演会

12月1日 第2回家庭教育学級講演会

### ④ 参加人数

|                     |          |
|---------------------|----------|
| 家庭教育学級（各校P T A委託事業） | 延べ4,098人 |
| 家庭教育学級講演会（第1回）      | 158人     |
| 家庭教育学級講演会（第2回）      | 90人      |

⑤ 令和元年度家庭教育学級学校別内容等一覧

| 学校名     | 内容                     | 実施日       | 参加人数 |
|---------|------------------------|-----------|------|
| 日野第一小学校 | 給食試食会                  | 6月27日(木)  | 43   |
|         | 給食のメニューを作ってみよう         | 11月9日(土)  | 15   |
|         | 道徳授業地区公開講座             | 1月25日(土)  | 65   |
| 豊田小学校   | 給食試食会                  | 6月14日(金)  | 115  |
|         | カラーセラピー講座              | 9月25日(水)  | 18   |
|         | 子育てコーチング               | 2月4日(火)   | 28   |
| 日野第三小学校 | 給食試食会と懇談会              | 6月21日(金)  | 39   |
|         | 道徳授業地区公開講座             | 10月26日(土) | 140  |
| 日野第四小学校 | 給食試食会                  | 6月21日(金)  | 74   |
|         | 縄跳び教室                  | 1月11日(土)  | 26   |
| 日野第五小学校 | 給食試食会                  | 6月27日(木)  | 50   |
|         | 見て！跳んで！楽しもうダブルダッチ！     | 10月5日(土)  | 40   |
| 日野第六小学校 | 給食試食会「早寝・早起き・バランス朝ごはん」 | 6月21日(金)  | 37   |
|         | 防災訓練時のカエルキャラバンの実施      | 7月19日(金)  | 100  |
|         | いのちを感じ考えるミュージカル「虫侍」    | 2月26日(水)  | 20   |
| 潤徳小学校   | 給食試食会                  | 6月14日(金)  | 98   |
|         | 警察犬指導士の講演・実演           | 10月26日(土) | 130  |
| 平山小学校   | 給食試食会・食育講座             | 6月13日(木)  | 55   |
|         | けん玉教室                  | 感染症対策で中止  |      |
| 日野第八小学校 | 給食試食会                  | 6月21日(金)  | 62   |
|         | 生命のお話と癒しのヨガ            | 11月16日(土) | 17   |
| 滝合小学校   | 給食試食会                  | 6月26日(水)  | 53   |
|         | かけっこ教室                 | 9月7日(土)   | 213  |
| 日野第七小学校 | 音楽講演「笑顔あふれる子育て」        | 9月28日(土)  | 35   |
|         | 給食試食会                  | 10月25日(金) | 44   |
|         | 第19回 地域ふれあいコンサート       | 12月22日(日) | 250  |
| 南平小学校   | 給食試食会                  | 6月20日(木)  | 47   |
|         | 麴町中学校長の講演DVD上映会        | 10月31日(木) | 28   |

|         |                        |                    |     |
|---------|------------------------|--------------------|-----|
| 旭が丘小学校  | サマースクール                | 8月23日(金)           | 111 |
|         | 自分を見つめ、のばす ～お茶の心をとおして～ | 10月26日(土)          | 280 |
|         | 給食試食会                  | 11月21日(木)          | 46  |
|         | 動物愛護と福祉の啓発「命の授業」       | 1月23日(木)           | 235 |
| 東光寺小学校  | 給食試食会                  | 5月17日(金)           | 30  |
|         | 道徳授業地区公開講座             | 9月21日(土)           | 45  |
| 仲田小学校   | 給食試食会                  | 6月21日(金)           | 51  |
|         | アスリートから学ぶかけっこ教室        | 9月14日(土)           | 87  |
|         | 講演「奇跡がくれた宝物」～いのちの授業    | 10月26日(土)          | 85  |
| 夢が丘小学校  | 給食試食会                  | 6月14日(金)           | 35  |
|         | 親子体操                   | 7月20日(土)           | 35  |
| 七生緑小学校  | 給食試食会                  | 6月14日(金)           | 37  |
|         | バーベットくんの知育マジックショー      | 10月9日(水)           | 176 |
|         | Art Café               | 12月12日(木)          | 15  |
| 日野第一中学校 | 生命のメッセージ展と生命の授業        | 9月10日(火)<br>11日(水) | 255 |
|         | 給食試食会と栄養士の先生による講演      | 9月19日(木)           | 43  |
| 日野第二中学校 | ヨガ講座                   | 7月6日(土)            | 41  |
|         | 給食試食会                  | 9月13日(金)           | 49  |
| 七生中学校   | 講演「高校生活に向けての取り組みについて」  | 7月6日(土)            | 78  |
|         | 給食試食会                  | 9月13日(金)           | 31  |
| 日野第三中学校 | 「第一印象の大事さの講演会」         | 10月5日(土)           | 12  |
|         | 食育講座(給食試食会と学習会)        | 11月22日(金)          | 21  |
| 日野第四中学校 | 麴町中学校長講演会 VTR 上映会      | 6月29日(土)           | 45  |
|         | リラックスヨガ講習会             | 11月9日(土)           | 19  |
| 三沢中学校   | 講演「子育て航海術」             | 7月17日(水)           | 48  |
|         | ファミリーe ルール講座           | 10月1日(火)           | 15  |
| 大坂上中学校  | 給食試食会                  | 5月10日(金)           | 44  |
|         | 地域ふれあいコンサート            | 12月22日(日)          | 250 |
| 平山中学校   | 心と身体の健康 食事の大切さ         | 9月30日(月)           | 15  |
|         | 心と身体の健康 正しい姿勢・背骨の大切さ   | 10月19日(土)          | 22  |



### ⑥ 家庭教育学級講演会

| 回 | 実施日   | 会場     | 演題・講師名                                       | 参加人数 |
|---|-------|--------|--|------|
| 1 | 6月22日 | イオンホール | 演題「子どもの上手な叱り方～イライラしない楽しい日々に～」<br>講師 岸部 知佐子 氏 | 158  |
| 2 | 12月1日 | 七生公会堂  | 演題「スマホ時代の子どもたち」<br>講師 脇田 恒志 氏                | 90   |

### (7) ひの21世紀みらい塾

ひの21世紀みらい塾は、平成12年度より、登録した市民が講師となる「市民講師」編を追加した。令和元年度の実績は以下の通りである。

| 講座名            |        | 件数  | 延べ参加者数 |
|----------------|--------|-----|--------|
| 役所の知識を活かしません科  |        | 1   | 15     |
| あなたのお役にたちましよう科 | 市職員講師編 | 1   | 32     |
|                | 市民講師編  | 169 | 1,649  |

### (8) 地域教育力活性化事業

地域の教育力を活性化し、市内の小中学生を対象に市民活動団体が体験学習や自主的活動を行う事業。

令和元年度は、「ななお土曜のひろば遊学会」に補助事業を行った。

| 名称                                    | 期間          | 回数            | 会場          | 延べ人数 | 備考  |
|---------------------------------------|-------------|---------------|-------------|------|-----|
| ななお土曜のひろば<br>(自然観察、初歩の電子工作、木工、ふるさと歴史) | 4月13日～2月22日 | 4コース<br>(20回) | 七生中学校<br>ほか | 679  | 登録制 |

## 5 施設

### (1) 八ヶ岳高原大成荘

学校教育活動及び社会教育活動の振興並びに市民のレクリエーション活動に資するための林間宿泊施設として平成5年（1993年）2月14日より供用を開始した。平成18年度より指定管理者制度を導入し、施設の管理運営については、株式会社日野市企業公社が行っている。

八ヶ岳高原大成荘利用状況

| 月   | 利用状況（単位：人） |       |              |              | 合計    |
|-----|------------|-------|--------------|--------------|-------|
|     | 大人         | 子ども   | 幼児<br>(4歳以上) | 幼児<br>(4歳未満) |       |
| 4月  | 375        | 59    | 23           | 24           | 481   |
| 5月  | 488        | 1,307 | 35           | 28           | 1,858 |
| 6月  | 288        | 531   | 10           | 16           | 845   |
| 7月  | 612        | 130   | 46           | 34           | 822   |
| 8月  | 1,293      | 295   | 74           | 81           | 1,743 |
| 9月  | 406        | 63    | 19           | 32           | 520   |
| 10月 | 419        | 16    | 7            | 10           | 452   |
| 11月 | 354        | 52    | 27           | 13           | 446   |
| 12月 | 333        | 73    | 16           | 10           | 432   |
| 1月  | 349        | 113   | 49           | 32           | 543   |
| 2月  | 303        | 109   | 34           | 16           | 462   |
| 3月  | 211        | 70    | 32           | 6            | 319   |
| 合計  | 5,431      | 2,818 | 372          | 302          | 8,923 |

### (2) 体育施設利用登録数

| 学校体育施設  |
|---------|
| 小学校（団体） |
| 170     |

※令和2年3月31日現在登録数

### (3) 学校体育施設開放

施設利用状況

ア 小学校

| 学校名            | 開放種別 | スポーツ開放 |        |       |        |
|----------------|------|--------|--------|-------|--------|
|                |      | 校庭     |        | 体育館   |        |
|                |      | 日数     | 人数     | 日数    | 人数     |
| 日野第一小学校        |      | 68     | 4,592  | 165   | 7,370  |
| 豊田小学校          |      | 76     | 6,056  | 222   | 5,046  |
| 日野第三小学校        |      | 75     | 3,671  | 193   | 2,295  |
| 日野第四小学校        |      | 86     | 5,029  | 249   | 7,603  |
| 日野第五小学校        |      | 89     | 3,393  | 245   | 7,742  |
| 日野第六小学校        |      | 86     | 4,757  | 244   | 7,052  |
| 潤徳小学校          |      | 94     | 8,265  | 219   | 4,283  |
| 平山小学校          |      | 55     | 3,325  | 108   | 3,361  |
| 日野第八小学校        |      | 213    | 5,746  | 194   | 6,278  |
| 滝合小学校          |      | 97     | 6,680  | 185   | 5,241  |
| 日野第七小学校        |      | 94     | 7,913  | 262   | 8,571  |
| 南平小学校          |      | 96     | 7,222  | 197   | 5,302  |
| 旭が丘小学校         |      | 80     | 4,978  | 214   | 3,155  |
| 東光寺小学校         |      | 68     | 2,943  | 98    | 2,688  |
| 仲田小学校          |      | 82     | 5,379  | 155   | 2,806  |
| 夢が丘小学校         |      | 85     | 4,210  | 124   | 2,384  |
| 七生緑小学校         |      | 84     | 2,040  | 54    | 1,895  |
| 教育センター         |      | 23     | 237    | 185   | 3,307  |
| 平山台健康・市民支援センター |      | 105    | 5,965  | 131   | 2,124  |
| 百草台コミュニティセンター  |      | 100    | 3,461  | 149   | 2,052  |
| 合計             |      | 1,756  | 95,862 | 3,593 | 91,055 |

イ 中学校

| 学校名     | 開放種別 | スポーツ開放 |    |     |       |        |    |      |       |
|---------|------|--------|----|-----|-------|--------|----|------|-------|
|         |      | 校庭     |    | 体育館 |       | テニスコート |    | ナイター |       |
|         |      | 日数     | 人数 | 日数  | 人数    | 日数     | 人数 | 日数   | 人数    |
| 日野第一中学校 |      | 0      | 0  | 261 | 3,603 | 6      | 64 | 231  | 5,483 |
| 日野第二中学校 |      | 0      | 0  | 166 | 2,106 | 0      | 0  | 188  | 3,246 |

| 開放種別<br>学校名 | ス ポ ー ツ 開 放 |     |       |        |        |       |      |        |
|-------------|-------------|-----|-------|--------|--------|-------|------|--------|
|             | 校庭          |     | 体育館   |        | テニスコート |       | ナイター |        |
|             | 日数          | 人数  | 日数    | 人数     | 日数     | 人数    | 日数   | 人数     |
| 七生中学校       | 2           | 37  | 31    | 736    | 54     | 1,221 | 137  | 3,021  |
| 日野第三中学校     | 1           | 20  | 261   | 6,640  |        |       | 0    | 0      |
| 日野第四中学校     | 20          | 760 | 249   | 2,788  | 0      | 0     | 196  | 3,400  |
| 三沢中学校       | 0           | 0   | 177   | 3,527  | 46     | 2,314 |      |        |
| 大坂上中学校      | 0           | 0   | 171   | 2,026  |        |       |      |        |
| 平山中学校       | 0           | 0   | 256   | 4,362  | 79     | 1,502 |      |        |
| 合計          | 23          | 817 | 1,572 | 25,788 | 185    | 5,101 | 752  | 15,150 |

## 6 学校支援ボランティア推進協議会事業の実施状況

| 活動内容    | 活動日数  | 参加人数   |
|---------|-------|--------|
| 学習支援    | 2,026 | 7,526  |
| 環境整備    | 396   | 4,065  |
| 学校行事支援  | 136   | 857    |
| 登下校の見守り | 932   | 7,724  |
| 合計      | 3,490 | 20,172 |

## 7 放課後の学習支援事業

| No. | 活動名                                     | 期間    | 実施回数 | 参加者<br>延べ人数 |
|-----|---|-------|------|-------------|
| 1   | 大坂上中学校放課後学習（大坂上中学校をより魅力ある学校にするプロジェクト）   | 6月～2月 | 30   | 496         |
| 2   | 日野第三中学校放課後学習（日野第三中学校をより魅力ある学校にするプロジェクト） | 4月～2月 | 172  | 2,653       |
| 3   | 平山中学校放課後学習（平山中学校をより魅力ある学校にするプロジェクト）     | 4月～2月 | 19   | 693         |

|   |                                    |       |    |       |
|---|------------------------------------|-------|----|-------|
| 4 | 日野第一中学校放課後学習（一人ひとりの確かな学力・生きる力育成事業） | 9月～2月 | 54 | 2,466 |
| 5 | 滝合小学校放課後学習（たきあい塾）                  | 6月～2月 | 21 | 1,618 |
| 6 | 平山小学校放課後学習（真心学舎）                   | 6月～2月 | 18 | 3,375 |
| 7 | 日野第一小学校放課後学習（ひのいち算数教室）             | 6月～2月 | 13 | 85    |
| 8 | 仲田小学校放課後学習（けやき教室）                  | 5月～2月 | 37 | 373   |
| 9 | 日野第三小学校土曜学習教室（サタデイスクール）            | 5月～2月 | 8  | 48    |

## 8 土曜日の教育支援体制等構築事業

| No. | 活動名                    | 実施回数 | 会場                 | 参加者延べ人数       |
|-----|------------------------|------|--------------------|---------------|
| 1   | 算数大好きプロジェクト 小学生 土曜算数教室 | 9    | 日野第五小学校            | 小学6年生 365     |
| 2   | 土曜科学実験教室               | 7    | 日野第五小学校            | 小学2年生～6年生 266 |
| 3   | 小学生プログラミング学習           | 2    | 日野第二中学校<br>ものづくり教室 | 小学3年生～4年生 154 |

## 9 文化財保護

### (1) 文化財保護活動

| 区 分      | 内 容  |
|----------|--|
| 文化財保護・管理 | 落川遺跡公園の樹木剪定及び除草、文化財説明看板作製                  |
|          | 市指定史跡「甲州街道万願寺一里塚」・市指定天然記念物「とうかん森」の樹木剪定及び除草 |
|          | 日野中央公園内「復原住居」周辺の除草                         |
|          | 文化財防火運動の実施（1月24日、金剛寺）                      |
|          | 国・都指定文化財の現状確認                              |

|                           |  |
|---------------------------|--|
| 文化財進達事務                   | 天然記念物の滅失届・現状変更届に係る進達事務（22件）  |
|                           | 発掘届に係る進達事務（287件）   |
| 無形民俗文化財<br>（祭ばやし）<br>保存育成 | 郷土芸能保存・育成活動のため、「日野市祭ばやし連合会」（5団体で構成）に対し補助金を交付<br>多摩川流域郷土芸能フェスティバル（12月8日、狛江市）への「日野市祭ばやし連合会」の参加支援 |

## （2）文化財啓発活動

| 件名              | 内容  | 回数又は件数      | 人数  |
|-----------------|---|-------------|-----|
| 遺物調査関連閲覧等<br>対応 | ・展示用資料として遺物等を貸出<br>南広間地遺跡・平山遺跡<br>（立川市歴史民俗資料館）<br>七ツ塚遺跡<br>（日野市東光寺小学校）                        | 2           | -   |
|                 | ・書物への出土資料写真提供百草園<br>出土瓦   | 1           | -   |
|                 | ・研究用資料の閲覧対応 日野煉瓦  | 1           | -   |
| 桑ハウス啓発事業        | ・講演会「祝・日野駅開業 130 周年！<br>日野の近代化を紐解く～煉瓦・ビール・養蚕～」<br>（郷土資料館・新選組のふるさと歴史館と共催）2月8日<br>（市民の森ふれあいホール） | 1           | 55  |
| 発掘調査現場説明会       | ・平山季重と平山遺跡現場見学会<br>11月9日 学びの場プロジェクト<br>「歩こう・調べよう・ふるさと七生」事業で実施                                 | 1           | 310 |
| 問い合わせ           | ① 日野市の歴史・文化、②埋蔵文化財包蔵地に関する問い合わせ  | ①2<br>②2238 | —   |

|             |   |   |     |
|-------------|---|---|-----|
| 文化財説明（講師派遣） | <ul style="list-style-type: none"> <li>土器を使った小学生学習補助<br/>歴史学習の教材として縄文土器、<br/>古墳時代の土器を使用し授業（総合学習授業）補助。<br/>4月25日 東光寺小学校<br/>5月30日 日野第三小学校</li> </ul> | 2 | 140 |
| 視察対応        | <ul style="list-style-type: none"> <li>日野中央公園内復原住居見学<br/>7月30日 創価大学教育学部</li> </ul>  | 1 | 31  |
| 調査発表会       | <ul style="list-style-type: none"> <li>第45回東京都遺跡調査・研究発表会「七ツ塚遺跡について」<br/>2月15日（都庁都民ホール）</li> </ul>   | 1 | 345 |

### (3) 埋蔵文化財

| 種別         | 遺跡名(遺跡番号)          | 開発内容             | 件数 |
|------------|--------------------|------------------|----|
| 埋蔵文化財      | 南広間地遺跡<br>(No.14)  | 集合住宅建設に伴う確認調査    | 1  |
|            |                    | 宅地造成に伴う確認調査      | 1  |
|            |                    | 自動車販売店舗建設に伴う確認調査 | 1  |
|            |                    | 工場改修に伴う確認調査      | 1  |
|            |                    | 倉庫建設に伴う確認調査      | 2  |
|            | 七ツ塚遺跡 (No.1)       | 宅地造成に伴う確認調査      | 1  |
|            | 平山遺跡 (NO.22)       | 集合住宅建設に伴う確認調査    | 5  |
|            |                    | 浄化槽設置に伴う本調査      | 1  |
|            |                    | 個人住宅建設に伴う確認調査    | 2  |
|            |                    | 区画整理に伴う確認調査      | 1  |
|            |                    | 区画整理に伴う本調査       | 9  |
|            | 神明上遺跡 (No.6)       | 集合住宅建設に伴う確認調査    | 1  |
|            | 川辺堀之内遺跡<br>(No.17) | 個人住宅建設に伴う確認調査    | 1  |
| 区画整理に伴う本調査 |                    | 1                |    |
| 合計         | 5 遺跡               | —                | 28 |

#### (4) 埋蔵文化財包蔵地一覧

(令和2年3月31日現在)

| No. | 遺跡名称       | 所在地         | 種別  | 時代           | 面積<br>(ha) |
|-----|------------|-------------|-----|--------------|------------|
| 1   | 七ツ塚遺跡      | 新町4・5       | 集落跡 | 旧石器～<br>中世   | 28.3       |
| 2   | 七ツ塚古墳群     | 新町5         | 古墳  | 古墳           | —          |
| 3   | 新町遺跡       | 新町3         | 集落跡 | 平安           | 10.8       |
| 4   | 栄町遺跡       | 栄町2         | 集落跡 | 平安～近世        | 2.3        |
| 5   | 神明上北遺跡     | 日野本町2、神明、日野 | 集落跡 | 縄文・奈良～<br>中世 | 14.2       |
| 6   | 神明上遺跡      | 神明1         | 集落跡 | 旧石器～<br>中世   | 96.9       |
| 7   | —          | 日野本町2       | 横穴墓 | 古墳・奈良        | —          |
| 8   | 坂西横穴墓群     | 大坂上1        | 横穴墓 | 古墳・奈良        | —          |
| 9   | —          | 神明1         | 古墳  | 古墳           | —          |
| 10  | 谷ノ上横穴墓群    | 神明1         | 横穴墓 | 古墳・奈良        | —          |
| 11  | 梵天山横穴墓群    | 神明1・2       | 横穴墓 | 古墳・奈良        | —          |
| 12  | —          | 神明2         | 塚   | 中世           | —          |
| 13  | —          | 大坂上1・2      | 散布地 | 縄文・古墳～<br>平安 | 11.3       |
| 14  | 南広間地遺跡     | 万願寺         | 集落跡 | 縄文・古墳～<br>近世 | 91.4       |
| 15  | 田村氏館跡      | 万願寺         | 城館跡 | 中世           | —          |
| 16  | —          | 川辺堀之内       | 散布地 | —            | 16.4       |
| 17  | 川辺堀之内遺跡    | 川辺堀之内、豊田    | 散布地 | 縄文・平安        | 7.6        |
| 18  | 吹上遺跡       | 東豊田3        | 集落跡 | 縄文～平安        | 70.8       |
| 19  | —          | 東豊田2        | 古墳  | 古墳           | —          |
| 20  | —          | 東豊田1・2      | 集落跡 | 奈良～中世        | 7.2        |
| 22  | 平山遺跡       | 豊田、東平山2、西平山 | 集落跡 | 縄文・古墳～<br>平安 | 84.2       |
| 23  | 平山古墳群      | 東平山1        | 古墳  | 古墳           | —          |
| 24  | 平山台横穴墓     | 旭が丘1        | 横穴墓 | 奈良           | —          |
| 25  | —          | 旭が丘1        | 散布地 | 旧石器          | —          |
| 26  | 平山氏館跡      | 平山5         | 城館跡 | 平安・中世        | —          |
| 27  | 平山館および平山城跡 | 平山6         | 城館跡 | 中世           | 5.3        |



| No. | 遺跡名称           | 所在地    | 種別  | 時代                   | 面積<br>(ha) |
|-----|----------------|--------|-----|----------------------|------------|
| 28  | 南平遺跡           | 南平     | 散布地 | 旧石器                  | —          |
| 29  | —              | 程久保    | 散布地 | 縄文                   | 0.8        |
| 30  | —              | 程久保    | 散布地 | 縄文・古墳                | 9.8        |
| 31  | —              | 程久保    | 散布地 | 縄文                   | 1.6        |
| 32  | 刈刈谷戸遺跡         | 程久保    | 散布地 | 縄文・古墳～<br>平安         | 2.6        |
| 33  | 高幡城跡           | 高幡     | 城館跡 | 中世                   | 2.8        |
| 34  | 高幡台遺跡          | 程久保1   | 散布地 | 縄文                   | 4          |
| 35  | 高幡台遺跡<br>B・C地点 | 程久保1   | 散布地 | 縄文・平安                | 3.5        |
| 36  | 高幡台遺跡<br>A地点   | 三沢     | 散布地 | 縄文                   | 5.3        |
| 37  | —              | 落川     | 散布地 | —                    | —          |
| 38  | 落川・一の宮遺跡       | 落川     | 集落跡 | 縄文～近世                | 11.6       |
| 39  | 仁王塚遺跡          | 百草     | 集落跡 | 縄文                   | 41.4       |
| 40  | —              | 百草     | 経塚  | 奈良・中世                | —          |
| 41  | 仁王塚            | 百草     | 経塚  | 平安・中世                | —          |
| 42  | 万蔵院台遺跡         | 百草     | 集落跡 | 縄文・古墳                | 15.1       |
| 43  | 万蔵院台古墳群        | 百草     | 古墳  | 古墳                   | —          |
| 44  | 加賀塚            | 栄町1    | 塚   | 中世                   | —          |
| 45  | —              | 東平山1   | 古墳  | 古墳・奈良                | —          |
| 46  | 四ツ谷前遺跡         | 栄町1    | 集落跡 | 縄文・古墳～<br>近世         | 8.5        |
| 47  | 姥久保遺跡          | 新町1    | 集落跡 | 縄文・古墳～<br>近世         | 9.7        |
| 48  | 西平山古墳群         | 西平山3   | 古墳  | 古墳                   | —          |
| 49  | 大寺平遺跡          | 南平1、高幡 | 集落跡 | 縄文・<br>古墳・中世         | 0.8        |
| 50  | 山王上遺跡          | 多摩平2・4 | 集落跡 | 縄文・<br>奈良・平安         | 19.5       |
| 51  | —              | 多摩平6   | 散布地 | 旧石器・<br>縄文・<br>平安・中世 | 1.1        |
| 52  | 上人塚遺跡          | 日野台3   | 塚   | 平安・中世                | 0.1        |
| 53  | 平山台2号横穴墓       | 旭が丘1-7 | 横穴墓 | 奈良・平安                | —          |

## (5) 指定文化財一覧

### ① 国指定文化財

#### 国指定重要文化財

(令和2年3月31日現在)

| 名 称          | 所 在 地    | 指定年月日       |
|--------------|----------|-------------|
| 金剛寺不動堂       | 高幡733    | 昭和21年11月29日 |
| 金剛寺仁王門       | 高幡733    | 昭和38年2月13日  |
| 銅造阿弥陀如来坐像    | 百草867    | 大正3年4月17日   |
| 木造不動明王及二童子像  | 高幡733    | 平成6年6月28日   |
| 鰐 口          | 高幡733    | 昭和34年6月27日  |
| 拾遺和歌集 上(寂恵本) | 大坂上4-1-1 | 昭和45年5月25日  |
| 高幡不動本尊像内文書   | 高幡733    | 平成6年6月28日   |
| 弘法大師二十五箇条遺告  | 高幡733    | 平成19年6月8日   |

※多摩動物公園で飼育されている天然記念物、特別天然記念物は省略。

### ② 都指定文化財

#### ア 都指定有形文化財

(令和2年3月31日現在)

| 名 称          | 所 在 地         | 指定年月日      |
|--------------|---------------|------------|
| 金剛寺旧五部権現社殿   | 高幡733         | 昭和35年2月24日 |
| 絹本着色弁才天十五童子像 | 高幡733         | 昭和63年2月22日 |
| 木造阿弥陀如来坐像    | 万願寺4 - 20 - 8 | 昭和29年11月3日 |
| 平山2号古墳出土品    | 神明4-16-1      | 平成2年3月22日  |
| 説法色葉集        | 日野本町2-12-13   | 昭和37年3月31日 |
| 高幡山金剛寺文書     | 高幡733         | 平成12年2月25日 |
| 武蔵名勝図会稿本     | 神明4-16-1      | 昭和62年2月24日 |

イ 都指定史跡・旧跡

(令和2年3月31日現在)

| 名 称     | 所 在 地      | 指定年月日      |
|---------|------------|------------|
| 平山季重の墓  | 平山6-15-11  | 昭和11年3月4日  |
| 坂西横穴墓群  | 大坂上1-7-2   | 昭和53年3月16日 |
| 落川遺跡    | 落川819      | 昭和62年2月24日 |
| 日野宿脇本陣跡 | 日野本町2-15-9 | 平成22年3月26日 |

③ 市指定文化財

ア 市指定有形文化財

(令和2年3月31日現在)

| 名 称            | 所 在 地         | 指定年月日       |
|----------------|---------------|-------------|
| 薬師堂            | 栄町5-5-1       | 昭和36年10月1日  |
| 八坂神社本殿         | 日野本町3-14-12   | 昭和36年10月1日  |
| 安養寺本堂          | 万願寺4 - 20 - 8 | 昭和40年3月1日   |
| 普門寺観音堂         | 日野本町7-5-19    | 平成2年6月16日   |
| 日野宿本陣(附棟札2枚)   | 日野本町2-15-9    | 平成15年10月15日 |
| 紙本着色涅槃図        | 日野本町3-6-9     | 昭和36年10月1日  |
| 絹本着色弁才天十五童子像   | 高幡733         | 平成3年12月19日  |
| 絹本着色愛染明王像      | 高幡733         | 平成3年12月19日  |
| 絹本着色不動明王及び二童子像 | 高幡733         | 平成3年12月19日  |
| 板絵着色四天王像絵馬     | 高幡733         | 平成3年12月19日  |
| 絹本着色阿弥陀如来三尊像   | 高幡733         | 平成3年12月19日  |
| 田公実筆絵画(一括)     | 高幡733         | 平成3年12月19日  |
| 絹本着色地藏菩薩像      | 高幡733         | 平成3年12月19日  |
| 木造薬師如来坐像       | 栄町5-5-1       | 昭和36年10月1日  |
| 木造平山季重坐像       | 平山6-15-11     | 昭和36年10月1日  |
| 木造薬師如来坐像       | 平山6-15-11     | 昭和36年10月1日  |
| 木造地藏菩薩坐像及び千躰地藏 | 平山6-15-11     | 昭和36年10月1日  |
| 木造聖観音立像        | 百草849         | 昭和36年10月1日  |

| 名 称               | 所 在 地      | 指定年月日      |
|-------------------|------------|------------|
| 木造毘沙門天立像          | 万願寺4-20-8  | 昭和37年4月1日  |
| 木造阿弥陀如来立像         | 栄町2-27-19  | 昭和43年6月20日 |
| 銅造地藏菩薩坐像          | 日野本町3-5-1  | 昭和36年10月1日 |
| 木造大日如来坐像          | 高幡733      | 平成3年12月19日 |
| 百草観音堂仏教彫刻群(6点附3点) | 百草849      | 平成22年8月20日 |
| 刀 銘和泉守兼定 附打刀拵     | 石田2-1-3    | 昭和40年6月9日  |
| 鉄製護摩炉             | 日野本町7-5-19 | 平成3年12月19日 |
| 八幡神社社宝一括(3点)      | 西平山1-23-1  | 平成7年5月10日  |
| 金剛寺聖教類            | 高幡733      | 平成3年12月19日 |
| 北条氏照印判状           | 日野本町       | 昭和43年9月9日  |
| 土方家文書             | 高幡733      | 昭和43年9月9日  |
| 落川遺跡出土石製刻字紡錘車     | 神明1-12-1   | 平成14年5月13日 |
| 神明上遺跡出土土器         | 神明1-12-1   | 平成14年5月13日 |
| 真慈悲寺推定値出土の中世瓦     | 程久保550     | 平成23年8月17日 |

イ 市指定史跡

(令和2年3月31日現在)

| 名 称          | 所 在 地       | 指定年月日      |
|--------------|-------------|------------|
| 林丈太郎の墓碑      | 平山6-15-11   | 昭和36年10月1日 |
| 近藤勇・土方歳三顕彰碑  | 高幡733       | 昭和36年10月1日 |
| 板碑 文明二年九月廿三日 | 川辺堀之内595    | 昭和36年10月1日 |
| 板碑 文永八年      | 高幡733       | 昭和36年10月1日 |
| 七ツ塚古墳群       | 新町5-21他     | 昭和36年10月1日 |
| 加賀塚          | 栄町1-35-7    | 昭和36年10月1日 |
| 甲州街道万願寺一里塚   | 万願寺2-38-5   | 昭和36年10月1日 |
| 東光寺大橋の碑      | 栄町5-13-19   | 昭和36年10月1日 |
| 讃誉上人の墓       | 日野本町2-12-13 | 昭和36年10月1日 |
| 玉川居祐翁の墓      | 日野本町2-12-13 | 昭和36年10月1日 |

| 名 称          | 所 在 地      | 指定年月日      |
|--------------|------------|------------|
| 豊田・堀之内耕地整理の碑 | 東豊田2-20-1  | 昭和36年10月1日 |
| 平山季重居館跡      | 平山5-18-2   | 昭和36年10月1日 |
| 落川村制札場跡      | 落川640      | 昭和36年10月1日 |
| 上人塚          | 日野台3-1     | 昭和36年10月1日 |
| 日野宿名主屋敷      | 日野本町2-15-9 | 昭和36年10月1日 |

ウ 市指定有形民俗文化財

(令和2年3月31日現在)

| 名 称             | 所 在 地     | 指定年月日      |
|-----------------|-----------|------------|
| まつり塚            | 富士町1      | 昭和36年10月1日 |
| 万蔵院台の庚申塔（四基）    | 百草1072    | 平成21年9月17日 |
| 木造菩薩立像（伝虚空蔵菩薩像） | 栄町2-27-19 | 平成22年8月20日 |

エ 市指定無形民俗文化財

(令和2年3月31日現在)

| 名 称     | 所 在 地 | 指定年月日      |
|---------|-------|------------|
| 日野の祭ばやし | 日野市域  | 平成26年3月28日 |

オ 市指定名勝・史跡

(令和2年3月31日現在)

| 名 称 | 所 在 地 | 指定年月日      |
|-----|-------|------------|
| 百草園 | 百草560 | 昭和36年10月1日 |

カ 市指定天然記念物

(令和2年3月31日現在)

| 名 称        | 所 在 地    | 指定年月日      |
|------------|----------|------------|
| 百草のシイノキ群   | 百草865他   | 昭和36年10月1日 |
| 石田寺のカヤ     | 石田1-1-10 | 昭和50年10月1日 |
| とうかん森      | 石田1-23-3 | 昭和50年10月1日 |
| 愛宕山の自生針葉樹群 | 高幡726他   | 昭和50年10月1日 |
| 日枝神社のムクノキ  | 川辺堀之内594 | 昭和50年10月1日 |
| 金剛寺のサンシュユ  | 高幡733    | 平成6年3月3日   |

(6) 登録文化財一覧

国登録有形文化財

(令和2年3月31日現在)

| 名 称                   | 所 在 地           | 登録年月日      |
|-----------------------|-----------------|------------|
| 旧農林省蚕糸試験場日野桑園<br>第一蚕室 | 日野本町6-1-87<br>他 | 平成29年6月28日 |

## 第3章 公民館事業

## 1 組織図(令和2年3月31日現在)

|             |     |     |
|-------------|-----|-----|
| 館長(副館長事務取扱) | 佐藤  | 早苗  |
| 管理係・事業係     |     |     |
| 係長          | 大村  | 国博  |
| 主査          | 佐藤  | 岳彦  |
| 主査          | 瀧口  | 英彦  |
| 主任長         | 伊藤  | 悟   |
| 主任          | 大和田 | 健一  |
| 主任          | 吉川  | 正浩  |
| 再任用         | 森谷  | 俊男  |
| コミュニティワーカー  | 谷   | 真美  |
| 臨時職員        | 秋元  | 千夏子 |
| 臨時職員        | 三好  | 理恵  |

## 2 令和元年度中央公民館基本方針

### (1) 基本方針

公民館を日野市民にとって自由で民主的な学びの場として機能させるために諸条件の整備・充実をすすめる。

市民がまなびの主体であると同時に、まなびを作り広げる主体として、公民館事業に生き生きと参加・参画できるように、各種事業を企画・運営し、情報提供や相談業務などの充実を目指す。

### (2) 基本施策

①市民が楽しく学び、集って生きることの素晴らしさを実感できるような事業の展開を図る。

**楽しくまなび集って生きる**

②誰もがともに生き学びあう機会を保障し、相互理解の推進に努める。

**ともに生きる**

③心身共に健やかに生きることの素晴らしさを理解できるような事業の展開を図る。

**健やかに生きる**

④自然と人間との共生・人間相互の共生をはかるような事業を展開する。

**自然にやさしく・人間にやさしく生きる(エコフレンドリーに生きる)**

⑤安心できる日野市・安全な社会を旨とした事業を展開する。



#### 安全・安心社会に生きる

- ⑥日野市をふる里として生きていけるような、地域の伝統と文化の理解を深める事業を展開する。

#### ふる里日野市に生きる

- ⑦市民が日野市に新しい文化を育むような事業を展開する。

#### 地域に生きる市民の文化

- ⑧憲法や平和・民主主義を地域にいかせるような事業の展開を図る。

#### 地域とくらしに生かす憲法・平和・民主主義

- ⑨地域社会を活性化させる担い手となるリーダーの育成を推進するような事業を展開する。

#### 地域を生かすリーダー養成

- ⑩地域や日野市民の生活に根ざした諸問題を取り上げた事業を展開する。

#### 地域とくらしに生かす公民館

### (3) 重点事業

#### ①地域に根付いた学習活動の充実

- ・地域偏在の解消と地域の特色を活かした公民館事業の検討

#### ②公民館における利用者交流の新たなしくみづくり

- ・サークル連絡会の立ち上げ
- ・新しいことが生まれるみんなの居場所
- ・「人と人を結ぶもう一つの学び舎」をコンセプトにした高幡台分室の環境づくり

#### ③子ども、若者を対象とした事業の拡充

- ・学びや体験の機会の提供
- ・大学連携による学びの場の創造

#### ④第2次公民館基本構想・基本計画策定について

## 3 中央公民館事業

### (1) 公民館運営審議会

公民館には、社会教育法第29条により公民館運営審議会の設置が規定されている。公民館運営審議会は、公民館の運営に市民の意見や要望が反映されるよう、また、公民館事業の企画実施などについて館長の諮問にこたえる機関であり、公民館活動に積極的に取り組み、公民館が市民のものであるよう努めている。

公民館運営審議会委員は、社会教育法第30条により教育委員会が委嘱する。委員の定数は10名以内、任期は2年間である。

① 第27期公民館運営審議会委員名簿（令和2年3月31日現在）

| No. | 氏名     | 選出区分              |
|-----|--------|-------------------|
| 1   | 畔上 栄輔  | 公募による市民           |
| 2   | 須崎 奈緒美 | 公募による市民           |
| 3   | 杉本 英二  | 家庭教育の向上に資する活動を行う者 |
| 4   | 松永 式子  | 学校教育の関係者          |
| 5   | 今尾 恵介  | 学識経験のある者          |
| 6   | 南雲 成二  | 学識経験のある者          |
| 7   | ○丹間 康仁 | 学識経験のある者          |
| 8   | 宇賀神 宏  | 社会教育の関係者          |
| 9   | ◎宮崎 竹子 | 社会教育の関係者          |
| 10  | 樋口 周子  | 社会教育の関係者          |

◎委員長 ○副委員長

任期 平成30年7月1日～令和2年6月30日

② 公民館運営審議会の会議の状況

| 回 | 開催年月日 | 開催場所                  | 議事案件  |
|---|-------|-----------------------|---|
| 1 | 6月1日  | 中央公民館<br>講座室          | <ul style="list-style-type: none"> <li>・第27期日野市公民館運営審議会委員の委嘱について</li> <li>・令和元年度中央公民館基本方針（案）について</li> <li>・日野市教育委員会生涯学習部門の主要な取組（平成31年度）について</li> <li>・令和元年度当初予算について</li> <li>・第2次日野市公民館基本構想・基本計画策定委員会について</li> <li>・答申（概要版）について ほか</li> </ul>                           |
| 2 | 7月27日 | 中央公民館<br>講座室          | <ul style="list-style-type: none"> <li>・平成30年度日野市中央公民館の運営の状況に関する評価書（案）の協議について</li> <li>・令和元年度公民館事業（前期分）について</li> <li>・公民館サークル連絡会（報告）について</li> <li>・第2次日野市基本構想・基本計画策定（進捗報告）について</li> <li>・東京都公民館連絡協議会委員部会（報告）について</li> <li>・「日野まなびあいプラン」行動計画③「笑顔あつまれ！発表会」について</li> </ul> |
| 3 | 10月5日 | 中央公民館<br>高幡台分室<br>講座室 | <ul style="list-style-type: none"> <li>・平成30年度日野市中央公民館の運営の状況に関する評価書について ほか</li> </ul>   |

| 回 | 開催年月日  | 開催場所         | 議 事 案 件  |
|---|--------|--------------|--|
| 4 | 12月17日 | 中央公民館<br>講座室 | ・令和元年度公民館事業（後期）の進捗状況について<br>・第2次日野市公民館基本構想基本計画の進捗状況について ほか |
| 5 | 1月25日  | 中央公民館<br>講座室 | ・第2次公民館基本構想・基本計画策定について<br>・次回の諮問に向けて<br>・サークル連絡会について ほか    |

### ③ 公民館運営審議会委員の研修等

|    | 内 容                                     | 開催日    | 会場市  | 参加<br>委員 |
|----|---|--------|------|----------|
| 1  | 平成31年度都公連委員部会第1回運営委員会                   | 4月16日  | 小金井市 | 1        |
| 2  | 平成31年度東京都公民館連絡協議会（都公連）定期総会              | 4月23日  | 福生市  | 2        |
| 3  | 令和元年度都公連委員部会第2回運営委員会                    | 5月7日   | 小金井市 | 1        |
| 4  | 令和元年度都公連委員部会第3回運営委員会                    | 6月4日   | 小金井市 | 1        |
| 5  | 令和元年度都公連委員部会第4回運営委員会                    | 7月2日   | 小金井市 | 1        |
| 6  | 令和元年度都公連委員部会第5回運営委員会                    | 8月27日  | 小金井市 | 1        |
| 7  | 令和元年度都公連委員部会第1回研修会及び第6回運営委員会            | 9月7日   | 小金井市 | 4        |
| 8  | 令和元年度都公連委員部会第7回運営委員会                    | 10月15日 | 小金井市 | 1        |
| 9  | 令和元年度都公連委員部会第8回運営委員会                    | 11月19日 | 小金井市 | 1        |
| 10 | 令和元年度都公連委員部会第9回運営委員会                    | 12月17日 | 小金井市 | 1        |
| 11 | 令和元年度都公連委員部会第10回運営委員会                   | 1月21日  | 小金井市 | 1        |
| 12 | 第56回東京都公民館研究大会<br>令和元年度都公連委員部会第11回運営委員会 | 2月1日   | 昭島市  | 2        |
| 13 | 令和元年度都公連委員部会第12回運営委員会（中止）               | 3月3日   | 小金井市 | 0        |

## (2) 公民館主催事業

公民館主催事業（講座・教室など）を事業分類ごとに紹介。

### ① 成人事業

#### ア. バラエティサロン

地域の中で気軽に“質の高い文化”に親しめる場として位置付け、音楽の演奏会等を開催する。

| 回   | 開催日           | 内 容                            | 出 演                    | 会 場                       | 参加人数 |
|-----|---------------|--------------------------------|------------------------|---------------------------|------|
| 289 | 5月19日         | マリンバと世界の珍しい民族楽器                | ポロンタン<br>(伊藤すみれ・市原由里香) | 第32回公民館まつり                | 65   |
| 290 | 8月17日         | 唄三線と沖縄んポップスで真夏の夜を楽しみましょう       | ひの坂かりんと<br>う           | 仲田の森蚕糸公園(第23回ひの아트フェスティバル) | 200  |
| 291 | 1月11日         | 市内在住の落語家による新春ライブ               | 林家 彦丸                  | 中央公民館                     | 71   |
| 292 | 3月14日<br>(中止) | グラスハーブの世界へようこそ! ~グラスが奏でる不思議な音色 | エリクオ<br>(大橋エリ・後藤郁夫)    | 旭が丘地区センター                 | —    |

#### イ. 映画会

名画と呼ばれる作品を取り上げて上映し、その時代背景、製作過程、監督、俳優などについて考察する。

上映会場は中央公民館で3回、福祉支援センター（高幡）2回、多摩平の森イオンホール1回。

| 回   | 開催日                   | 作 品  | 監 督                  | 出 演                         | 参加人数 |
|-----|-----------------------|--|----------------------|-----------------------------|------|
| 293 | 5月25日<br>(福祉支援センター)   | たそがれ清兵衛  | 山田 洋次                | 真田広之ほか                      | 37   |
| 294 | 7月24日<br>(中央公民館)      | 魔女の宅急便   | 宮崎 駿                 | アニメーション                     | 37   |
| 295 | 8月24日<br>(中央公民館)      | 壬生義士伝  | 滝田 洋二郎               | 中井貴一・佐藤浩市ほか                 | 44   |
| 296 | 9月7日<br>(多摩平の森イオンホール) | ①生まれてはみたけれど<br>②血煙高田馬場                                     | ①小津 安次郎<br>②伊藤 大輔    | ①斉藤達雄・吉川満子<br>②大河内傳次郎・東木寛ほか | 81   |
| 297 | 11月30日<br>(福祉支援センター)  | 檻褸の旗   | 吉村 公三郎               | 三國連太郎ほか                     | 34   |
| 298 | 12月21日<br>(中央公民館)     | 子ども映画会<br>「ムーミン落ちてきた星の子」<br>「セロ弾きのゴーシュ」<br>「ミッキーのメリークリスマス」 | 虫プロ<br>学研<br>ディズニープロ | アニメーション                     | 39   |

ウ. ばそこんくらぶIN高幡台分室

|            |   |
|------------|---|
| 開催日        | 4月5日～2月21日                                      |
| 会 場        | 中央公民館高幡台分室                                      |
| 開催回数       | 全19回  |
| 内容他        | 中央公民館高幡台分室のパソコンを広範な市民に活用いただき、パソコンの使える交流の場として開催。 |
| 講 師        | 松村 良  |
| 参加<br>延べ人数 | 109人  |

エ. 現代社会の生きづらさを考える ～ 発達障害とともに生きる ～

|            |                                    |
|------------|------------------------------------|
| 開催日        | 4月21日                              |
| 会 場        | 中央公民館                              |
| 開催回数       | 全1回                                |
| 内容他        | 発達障害の方に、どう寄り添い支援をしていけば良いかを解説いただいた。 |
| 講 師        | 滝口 仁、伊藤 克之                         |
| 参加<br>延べ人数 | 37人                                |

オ. 皆で踊ろう日野音頭～第32回公民館まつり～

|            |  |
|------------|--|
| 開催日        | 5月18日・5月19日  |
| 会 場        | 中央公民館  |
| 開催回数       | 全2回  |
| 内容他        | 第32回公民館まつりにおいて、来年開催される東京オリンピック・パラリンピックの機運向上を目的に、オリンピック音頭などを手ほどきしてもらった。 |
| 講 師        | 井上 富子  |
| 参加<br>延べ人数 | 32人  |

カ. 中央公民館×地域包括支援センターすてっぷ「食生活から知る“元気”」の  
作り方：健康クイズ！

|      |         |
|------|---------|
| 開催日  | 5月19日   |
| 会 場  | カワセミハウス |
| 開催回数 | 全1回     |

|            |  |
|------------|--|
| 内容他        | 地域包括支援センターすてっぷと共同し、看護師資格を持ち、現在は市内保育園で保育士として勤務している山崎氏を講師として迎え、楽しみながら健康について学ぶ「健康クイズ」講座を実施した。 |
| 講師         | 山崎 裕子  |
| 参加<br>延べ人数 | 30人  |

キ. まちの“せんせい”発見！講座 「咲かせてみましょう！胡蝶蘭」

|            |   |
|------------|---|
| 開催日        | 5月25日～7月27日   |
| 会場         | 多摩平交流センター   |
| 開催回数       | 全6回   |
| 内容他        | 様々な分野の専門家的な知識を持つ市民に講師になってもらい、市民の新たな学びから生まれる地域の交流・生きがい作りを促す講座として、市内在住の「蘭の専門家」による連続講座を開催した。 |
| 講師         | 柴寄 喜好   |
| 参加<br>延べ人数 | 66人   |

ク. 「多摩のトレッキング入門」

|            |  |
|------------|--|
| 開催日        | 5月31日～7月20日                            |
| 会場         | 中央福祉センターほか                             |
| 開催回数       | 全8回【内、2回の実習は荒天のため中止】                   |
| 内容他        | トレッキングの初心者を対象に、登山に関する知識を座学と実習で学ぶ講座を実施。 |
| 講師         | 富岡 伸次、澤登 均                             |
| 参加<br>延べ人数 | 73人                                    |

ケ. 観てよし、聞いてよし、体験してよし！ 「朗読劇 龍が見える時」 公演

|      |  |
|------|--|
| 開催日  | 6月2日   |
| 会場   | 多摩平交流センター  |
| 開催回数 | 全2回（午前の部・午後の部）   |
| 内容他  | 単なる演劇上演ではなく演劇に参加する楽しみを体験できる場づくりに狙いを定めて実施した。結果、経験豊富な市民講師による演劇を楽しみながら、発声や台詞を話す体験を参加者全員が行う場を創り出すことができた。 |
| 講師   | お芝居の工房ちゃとらん、桜美会  |

|            |     |
|------------|-----|
| 参加<br>延べ人数 | 42人 |
|------------|-----|

コ. 絵画入門 ～ 絵を始めてみましょう ～

|            |   |
|------------|---|
| 開催日        | 6月9日～7月21日  |
| 会 場        | 中央公民館   |
| 開催回数       | 全4回   |
| 内容他        | 成人を対象に、絵画の入門講座を実施。本講座は全4回で基本的なスケッチから、実際の作成までを学び、生徒が自分の好きな画材（油絵、日本画を除く）を選択して取り組んだ。 |
| 講 師        | 松川 佳代   |
| 参加<br>延べ人数 | 56人   |

サ. 歩こう・調べよう・ふるさと七生～春・夏・秋・晩秋編～

|            |   |
|------------|---|
| 開催日        | 6月15日～11月9日   |
| 会 場        | 市内各地  |
| 開催回数       | 全4回   |
| 内容他        | 春編 ほどくぼ小僧 「藤蔵」と「かくれ穴」<br>夏編 初夏の真慈悲寺と百草画荘<br>秋編 高幡不動駅前の移り変わりとハイキング<br>晩秋編 平山宗印寺と季重 そして平山遺跡 |
| 講 師        | 生涯学習学びの場プロジェクト一課三館  |
| 参加<br>延べ人数 | 83人   |

シ. リフレッシュ・リズム体操

|            |  |
|------------|--|
| 開催日        | 7月6日・7月13日   |
| 会 場        | 市民の森ふれあいホール  |
| 開催回数       | 全2回  |
| 内容他        | 誰にでも簡単に動きやすいリズム体操をすることで健康への関心を高め、普段の生活でも姿勢を正せるよう意識させる。 |
| 講 師        | 武田 瑞   |
| 参加<br>延べ人数 | 104人   |

ス. おもちゃドクター養成講座

|     |             |
|-----|-------------|
| 開催日 | 7月16日・7月17日 |
| 会 場 | 中央公民館       |

|            |   |
|------------|---|
| 開催回数       | 全2回   |
| 内容他        | 地域社会を活性化させる担い手となるリーダーの育成を推進するような事業としておもちゃ修理の基礎知識、診断、方法、必携テストスターの製作、実習をした。 |
| 講師         | 日野市おもちゃドクターの会   |
| 参加<br>延べ人数 | 23人   |

#### セ. 土曜の朝はパン作り

|            |   |
|------------|---|
| 開催日        | 9月10日～2月4日  |
| 会場         | 中央公民館   |
| 開催回数       | 全6回   |
| 内容他        | パンづくりの基本と応用を学び、色々なパンを作る楽しみと技術の向上を図る。パン作りとサブメニュー作りを通して地域の仲間作りを目指した。(サークル化) |
| 講師         | 白河 育子   |
| 参加<br>延べ人数 | 88人   |

#### ソ. ペン字基礎講座

|            |   |
|------------|---|
| 開催日        | 9月27日～12月13日  |
| 会場         | 中央公民館高幡台分室  |
| 開催回数       | 全6回   |
| 内容他        | ボールペン習字の基本を学ぶ講座。6回の講座を通し自己の成長を感じ、文字を丁寧に書く心がけを持てるようにする。(サークル化) |
| 講師         | 矢田 祐子   |
| 参加<br>延べ人数 | 113名  |

#### タ. 着物の帯地で作るお雛様

|      |   |
|------|---|
| 開催日  | 10月10日～11月28日   |
| 会場   | 中央公民館   |
| 開催回数 | 全4回   |
| 内容他  | 着物の帯地を使ってお雛様の作り方を学び、日野宿界限で開催される「日野宿ひな巡り」に出展する。(サークル化) |
| 講師   | 大竹 裕子   |



|            |     |
|------------|-----|
| 参加<br>延べ人数 | 76名 |
|------------|-----|

チ. 国際理解講座「ラテンアメリカ編」

|            |   |
|------------|---|
| 開催日        | 10月13日  |
| 会 場        | 中央公民館   |
| 開催回数       | 全1回【台風のため中止】                                    |
| 内容他        | ラテンアメリカに移住した日本人、現在・過去の日系社会について日系2世の講師から紹介してもらう。 |
| 講 師        | 松本 ファン アルベルト                                    |
| 参加<br>延べ人数 | —   |

ツ. 月に一度は世界の料理を楽しもう

|            |   |
|------------|---|
| 開催日        | 10月19日～2月22日  |
| 会 場        | 中央公民館   |
| 開催回数       | 全5回【2月22日は新型コロナウイルス感染症対策により中止】                              |
| 内容他        | 平成29～30年度にかけて開催した「月に1度は郷土鍋」をリニューアルして世界の料理を作り、その風土についても学習した。 |
| 講 師        | 鈴木 翔子   |
| 参加<br>延べ人数 | 78人   |

テ. 素敵に花を生けよう

|            |  |
|------------|--|
| 開催日        | 11月19日～12月17日  |
| 会 場        | 中央公民館  |
| 開催回数       | 全3回  |
| 内容他        | 楽しく生け花の基本を学ぶ講座。それぞれの生け方を知り、花と向き合い癒される時間を共有した。(サークル化) |
| 講 師        | 成松 和子  |
| 参加<br>延べ人数 | 41人  |

ト. ココロとカラダにごほうびを ～快適な入浴のすすめ

|      |              |
|------|--------------|
| 開催日  | 11月24日・12月8日 |
| 会 場  | 中央公民館        |
| 開催回数 | 全2回          |

|            |                                |
|------------|--------------------------------|
| 内容他        | 入浴法を知り、よりよい心身の状態を保つ秘訣を教えてください。 |
| 講師         | 佐々木 恵                          |
| 参加<br>延べ人数 | 31人                            |

ナ. チョークアート講座

|            |   |
|------------|---|
| 開催日        | 11月30日・12月21日   |
| 会場         | 中央公民館高幡台分室  |
| 開催回数       | 全2回   |
| 内容他        | 当講座をきっかけに、若い世代の方に公民館を「知ってもらう」、「来てもらう」事を目的に、高幡台分室でチョークアートを描いた。 |
| 講師         | 佐藤 真理   |
| 参加<br>延べ人数 | 16人   |

ニ. サークル支援講座「ほっと手作りママ時間」

|            |  |
|------------|--|
| 開催日        | 12月17日～2月21日                                   |
| 会場         | 中央公民館  |
| 開催回数       | 全3回  |
| 内容他        | 子育てサークルが主体となり、保育付きの講座を開催。同じ世代のお母さんたちの集いの場となった。 |
| 講師         | ゆるゆる手作りの会                                      |
| 参加<br>延べ人数 | 19人  |

ヌ. 田んぼの学校 × 中央公民館 令和初 あけましておめでとう講座

|            |  |
|------------|--|
| 開催日        | 1月5日   |
| 会場         | 中央公民館  |
| 開催回数       | 全1回  |
| 内容他        | 田んぼの学校で収穫した稲の藁を活用し、縄の編み方や門松制作にまつわる話などお正月らしい講座ができ、市民の方に地域の伝統と文化の理解を深めることができた。 |
| 講師         | 尾形 重男  |
| 参加<br>延べ人数 | 12人  |

ネ. ♪一からはじめるオカリナ講座 ♪

|            |   |
|------------|---|
| 開催日        | 1月7日～2月18日  |
| 会場         | 中央公民館   |
| 開催回数       | 全6回   |
| 内容他        | 音楽に興味がある方、初めてオカリナを持つ方、以前少しやったことがある方などが集まり開催した。(サークル化) |
| 講師         | 大森 奈々   |
| 参加<br>延べ人数 | 72人   |

ノ. サークル支援講座 切り絵体験入門

|      |  |
|------|--|
| 開催日  | 1月14日～1月28日  |
| 会場   | 中央公民館  |
| 開催回数 | 全3回  |
| 内容他  | サークルの縮小化に悩み、運営維持を模索していた会員との雑談の中から、事務局とタイアップして実現した。 |
| 講師   | 公民館登録サークル 「ひの切り絵サークル」                              |
| 参加人数 | 17人  |

ハ. 陶芸講座 はじめてのやきものづくり

|            |  |
|------------|--|
| 開催日        | 1月16日～3月17日  |
| 会場         | 中央公民館  |
| 開催回数       | 全9回【5回目よりコロナウイルス感染防止のため延期】                               |
| 内容他        | 公民館登録サークルの会員たちが、初めて「講師」にチャレンジした陶芸講座。講座終了後にサークル化する事を計画した。 |
| 講師         | 公民館登録サークル「土楽」  |
| 参加<br>延べ人数 | 44人  |

ヒ. 見えないから分からない 住まいの断熱・耐震リフォームセミナー

|      |  |
|------|--|
| 開催日  | 1月18日  |
| 会場   | 中央公民館  |
| 開催回数 | 全1回  |
| 内容他  | 日野市商工会主催の市内リフォーム専門家組織「建築ステーション」と協働し、市民の暮らしの要である「住まいの見直し」という生活課題の効果的解決の知恵を学んでもらうためのセミナーとした。 |
| 講師   | 大久保 彰紀、酒井 哲  |

|            |    |
|------------|----|
| 参加<br>延べ人数 | 6人 |
|------------|----|

フ. 国際理解講座「イタリア編」

|            |                        |
|------------|------------------------|
| 開催日        | 1月26日                  |
| 会場         | 中央公民館                  |
| 開催回数       | 全1回                    |
| 内容他        | 歴史と文化と美食の宝庫 イタリア共和国の紹介 |
| 講師         | シャバン ホジヤ               |
| 参加<br>延べ人数 | 47人                    |

へ. LGBT入門講座 ～誰もが自分らしく暮らせる社会とは

|            |   |
|------------|---|
| 開催日        | 2月2日・2月9日   |
| 会場         | 勤労・青年会館   |
| 開催回数       | 全2回   |
| 内容他        | 基本的な理解を深める機会とした。<br>「働く」上での現状と課題の抽出。「ALLY（支援者）」をキーワードにLGBT当事者のみならず、周囲の方たちにとっても「自分らしく暮らせる社会」とはどのような社会か考え合った。 |
| 講師         | 島津 茉莉、鈴木 はな、虹色とんちー  |
| 参加<br>延べ人数 | 23人   |

ホ. 国際クッキング 「ウクライナの家庭料理を一緒に」

|            |  |
|------------|--|
| 開催日        | 2月9日   |
| 会場         | 中央公民館  |
| 開催回数       | 全1回  |
| 内容他        | 2020東京オリンピック・パラリンピックのウクライナのホストタウンであることからウクライナ出身の方を講師に招き、ウクライナの家庭料理を作っていただいた。 |
| 講師         | 志摩 タチアナ  |
| 参加<br>延べ人数 | 20人  |

マ. イライラしない子育ての方法～アンガーマネジメントで穏やかな日々に～

|     |             |
|-----|-------------|
| 開催日 | 2月14日～3月13日 |
| 会場  | 中央公民館       |

|            |   |
|------------|---|
| 開催回数       | 全3回【2月28日・3月13日は新型コロナウイルス感染症対策により中止】                              |
| 内容他        | 子どもとの向き合い方や子どもとどのように対応すればいいのか。不安やストレスとうまく付き合うための感情をコントロールする方法を学ぶ。 |
| 講師         | 岸部 知佐子  |
| 参加<br>延べ人数 | 18人   |

ミ. 「水害時の避難計画（マイ・タイムライン）」

|            |  |
|------------|--|
| 開催日        | 2月15日・2月29日  |
| 会場         | 中央福祉センター   |
| 開催回数       | 全2回【2月29日は新型コロナウイルス感染症対策により中止】   |
| 内容他        | 気象現象の激甚化にともない避難所へ避難する市民が多くなったため、大雨・台風の避難情報についての個人的な分析と避難行動実施時期や方法について学ぶ。 |
| 講師         | 防災安全課、ボランティアセンター   |
| 参加<br>延べ人数 | 26人  |

ム. はじめての「切り絵」をつくろう

|            |                                |
|------------|--------------------------------|
| 開催日        | 2月19日・3月4日                     |
| 会場         | 多摩平交流センター                      |
| 開催回数       | 全2回【3月4日は新型コロナウイルス感染症対策により中止】  |
| 内容他        | 切り絵の作品作りをとおして、生き生きとした地域交流を目指す。 |
| 講師         | 永瀬 陽二、増子 陽子                    |
| 参加<br>延べ人数 | 14人                            |

メ. これからの生き方について著者と語ろう

|            |  |
|------------|--|
| 開催日        | 2月22日～3月7日   |
| 会場         | 中央福祉センター   |
| 開催回数       | 全3回【新型コロナウイルス感染症対策により中止】                               |
| 内容他        | 社会の変化とともに私たちの暮らしや仕事、家庭のあり方などを3人の著者をとおして伝えたいことを語ってもらおう。 |
| 講師         |  |
| 参加<br>延べ人数 | —  |

モ. 子どもが100倍かわいくなる。ふれあい育児講座

|            |  |
|------------|--|
| 開催日        | 2月29日・3月14日  |
| 会場         | 勤労・青年会館  |
| 開催回数       | 全2回【新型コロナウイルス感染症対策により中止】   |
| 内容他        | 母親、父親などがほっこり安心して肩の力を抜くための時間を作り、「わらべうた」や「タッチケア」からふれあう大切さを学び、体感する。 |
| 講師         | 峰崎 由美子、佐伯 有香、丸山 佳代子  |
| 参加<br>延べ人数 | —  |

ヤ. 令和の出典とひな祭りの源流— 万葉集の世界

|            |                                |
|------------|--------------------------------|
| 開催日        | 3月1日                           |
| 会場         | 中央公民館                          |
| 開催回数       | 全1回【新型コロナウイルス感染症対策により中止】       |
| 内容他        | 「令和」の語源について、万葉集の世界とともに語ってもらおう。 |
| 講師         | 池田 三枝子                         |
| 参加<br>延べ人数 | —                              |

ユ. 日野レッドドルフィンズ×実践女子大学×中央公民館講座

トップリーグを応援しよう～地元日野レッドドルフィンズの魅力

|            |  |
|------------|--|
| 開催日        | 3月4日                                   |
| 会場         | 市民の森ふれあいホール                            |
| 開催回数       | 全1回【新型コロナウイルス感染症対策により中止】               |
| 内容他        | ラグビーの魅力やルールを知り、地元日野レッドドルフィンズを応援するイベント。 |
| 講師         | 日野レッドドルフィン、実践女子大学学生                    |
| 参加<br>延べ人数 | —                                      |

ヨ. 人生100年時代のセカンドライフ～僕らに必要な”転ばぬ先の杖”～

|      |  |
|------|--|
| 開催日  | 3月22日  |
| 会場   | 中央公民館  |
| 開催回数 | 全1回【新型コロナウイルス感染症対策により中止】   |
| 内容他  | ①セカンドライフに向けての心構え<br>②自分のからだに向き合うための知識（健康体操・リハビリ等）<br>③セカンドライフを楽しむための市内資源の紹介等 |
| 講師   | 飯塚 浩木  |

|            |   |
|------------|---|
| 参加<br>延べ人数 | — |
|------------|---|

ワ. 障害者理解講座 大人の発達障害～ADHD入門講座

|            |  |
|------------|--|
| 開催日        | 3月29日  |
| 会場         | 中央公民館  |
| 開催回数       | 全1回【新型コロナウイルス感染症対策により中止】   |
| 内容他        | 昨今、大人の発達障害、大人のADHDなどの言葉が話題となっています。当講座はADHD（注意欠陥多動性障害）について基本的な知識を得ます。 |
| 講師         | 滝口 仁   |
| 参加<br>延べ人数 | —  |

② 成人委託事業

ア. 外国人のための日本語教室＜委託事業＞

地域の中で外国人が生活していくために、必要な日本語を学ぶ場として始まった事業。市内に住む外国人同士や外国人と日本人の交流を通して相互理解を深め、異文化共生を実践する場となっている。

ア) 委託先 日野国際友好クラブ

イ) 委託料 400,000円

ウ) 委託期間 平成31年4月1日～令和2年3月31日

エ) クラス 日本語能力レベルが同程度の学習者ごとに編成。一人の教師が1～3人の学習者を受け持つ。

| コース            |        | 水曜日(午前)           | 水曜日(夜間)              | 金曜日(夜間)           |
|----------------|--------|-------------------|----------------------|-------------------|
| 時間             |        | 午前10時～正午          | 午後7時～9時              | 午後7時～9時           |
| 会場             |        | 中央公民館<br>中央福祉センター | 七生福祉センター<br>公民館高幡台分室 | 中央公民館<br>中央福祉センター |
| 回数             |        | 全36回              | 全36回                 | 全36回              |
| 延べ<br>参加<br>人数 | 学習者    | 343               | 430                  | 702               |
|                | ボランティア | 427               | 410                  | 679               |

全108回 1,475人(学習者) 1,516人(ボランティア)

水曜日午前コースに保育あり。

オ) 教材

「みんなの日本語 初級Ⅰ、Ⅱ」、補助教材として絵カードや聴解CD、市販のテキスト、新聞など

カ) 課外授業・行事

| 開催日    | 内 容           | 会 場      | 参加人数 |
|--------|---------------|----------|------|
| 6月9日   | 浅草雷おこし作り体験    | 浅草       | 49   |
| 12月15日 | イヤーエンドパーティ    | 中央福祉センター | 132  |
| 3月8日   | 修了式・日本語スピーチ大会 | 中央公民館    | 中止   |

延べ参加人数 181名

※イヤーエンド・パーティではお互いの国の文化等を披露しあい、修了式では日本語スピーチ大会を行い、楽しみながら交流を深めている。

イ. 田んぼの学校<委託事業>

農体験、その他の活動を通じて、自然に親しみ、そこで暮らす生物との繋がり、得られた大地の恵みを享受しながら、生きる・学ぶ・触れ合う・育てる力を学ぶとともに、環境問題も含め、自然と人との共存、人と人との関わり・繋がり場としている。

ア) 委託先 田んぼの学校運営委員会 代表 斉藤 守

イ) 委託料 224,000円

ウ) 委託期間 平成31年4月1日～令和2年3月31日

エ) 内容ほか

|      |  |
|------|--|
| 会 場  | 新町会場・南平会場・中央公民館  |
| 内容他  | 種まきから刈り取りまで、季節を通して水田にかかわり、米作りの楽しさと自然の厳しさを学ぶ。12月7日の収穫祭には、もち米を使って餅をつき、食べ、収穫の喜びを分かち合った。 |
| 講 師  | 福島 久夫、和田 菊代、水口 均、高橋 博  |
| 参加人数 | 新町延べ参加人数 262人、南平延べ参加人数 228人<br>全24回 490人   |

ウ. 公民館平和事業<委託事業>

日野市では8月を平和月間として、事業を展開した。公民館では、映画、公演をとおして、平和の大切さを考える場とした。

ア) 委託先 公民館平和事業実行委員会 代表 村上 敏雄

イ) 委託料 150,000円

ウ) 委託期間 令和元年7月11日～令和元年12月31日

エ) 内容ほか

|     |              |
|-----|--------------|
| 会 場 | 多摩平の森ふれあい館ほか |
| 開催日 | 8月3日(土)      |



|       |  |
|-------|--|
| 内容他   | 毎年8月に平和事業を開催。市民の実行委員会を主体に、様々な世代の市民が様々な表現を通じて、戦争を次の世代に語り継ぐ、平和について考える場とする。 |
| 講師・出演 | 公民館平和事業実行委員会   |
| 来場者数  | 208人   |

### ③ 高齢者事業

#### ア. 程久保うたごえパーク

|        |   |
|--------|---|
| 開催日    | 4月6日～2月8日   |
| 会場     | 中央公民館高幡台分室  |
| 開催回数   | 全8回   |
| 内容他    | 皆で集い楽器の伴奏に合わせて大きな声で歌うことで、家にこもりがちな方がストレス解消・リフレッシュをするとともに、仲間づくり・生きがいつくりの場を提供した。 |
| 講師     | アンサンブル「ジュビア」  |
| 参加延べ人数 | 231人  |

#### イ. 朗読サロン

|        |  |
|--------|--|
| 開催日    | 4月12日～2月2日   |
| 会場     | 中央公民館高幡台分室、多摩平交流センター、イオンホール  |
| 開催回数   | 全7回  |
| 内容他    | 公民館で活動をしている朗読サークルへ“発表の場を提供することと同時に、小さな文字を読むのが段々と敬遠しがちな高齢者を対象に、名作を朗読で楽しんでもらい、参加者同士の交流を図ることができた。 |
| 講師     | 朗読の会「うづき」、「日野にじの会」、「のんど会」  |
| 参加延べ人数 | 328人（朗読サロン215人、サロンスペシャル113人）   |

#### ウ. 初心者向けスマートフォン入門講座「はじめてのスマートフォン」

|        |  |
|--------|--|
| 開催日    | 9月17日～10月1日  |
| 会場     | 豊田駅北交流センター   |
| 開催回数   | 全3回  |
| 内容他    | スマートフォン初心者のため、基本的な操作の仕方や、アプリケーションのインストール方法、Wi-fi接続の仕方やセキュリティ対策について学んだ。 |
| 講師     | NPO法人シニアネットクラブ   |
| 参加延べ人数 | 35人  |

エ. アーユルヴェーダ入門

|            |   |
|------------|---|
| 開催日        | 10月10日・10月24日   |
| 会場         | ふれあいホール ほか  |
| 開催回数       | 全2回   |
| 内容他        | 古代インドで生まれた伝統医学のアーユルヴェーダ。食事やヨガなどの実践を通して心と体のバランスを大切にし、「健康に生きる知恵」を学んだ。 |
| 講師         | 三浦 麻貴   |
| 参加<br>延べ人数 | 35人   |

オ. コツを学べば家でもできる！～楽しくみんなで脳トレ体験

|            |   |
|------------|---|
| 開催日        | 12月5日・12月19日                                    |
| 会場         | 中央福祉センター  |
| 開催回数       | 全2回   |
| 内容他        | 仲間と楽しみながら「脳トレ」に取り組む体験を通して、日常の生活をより豊かに生きるコツを学んだ。 |
| 講師         | 細田 和幸、ながた みかこ                                   |
| 参加<br>延べ人数 | 34人   |

カ. 手作りチャイを味わいながらインドのお話を聞きましょう

|            |   |
|------------|---|
| 開催日        | 1月25日   |
| 会場         | 中央公民館高幡台分室  |
| 開催回数       | 全1回   |
| 内容他        | インド出身の講師を招き、手作りチャイを飲みながらインドの生活様式や文化について学び、参加者相互の交流を図った。 |
| 講師         | スネーハル・カタウカ  |
| 参加<br>延べ人数 | 9人  |

キ. シニアライフを豊かに生きる～何を片づけ、何をのこすか

|            |  |
|------------|--|
| 開催日        | 1月31日・2月7日   |
| 会場         | 中央公民館  |
| 開催回数       | 全2回  |
| 内容他        | シニア世代にとって、これからをより豊かに生きるために大切なことは何かを考える講座。今回は「何を片づけるか」「何をのこすか」という二つのキーワードで「終活」をとらえなおしてみた。 |
| 講師         | 古元 奈保美、宮野 真有   |
| 参加<br>延べ人数 | 51人  |

ク. 「わたしは失敗しないから！」～高齢者詐欺にご注意

|            |  |
|------------|--|
| 開催日        | 2月28日  |
| 会 場        | 中央公民館  |
| 開催回数       | 全1回【新型コロナウイルス感染症対策により中止】   |
| 内容他        | 高齢者を狙った、悪質商法や振り込め詐欺が社会問題になっているため、消費者センター、防災安全課、都消費者センターの落語家による啓発落語などによる啓発講座。 |
| 講師         | 林家がじら、消費者センター消費生活相談員、防災安全課   |
| 参加<br>延べ人数 | —  |

ケ. 「リサイクル～さき織り体験」

|            |   |
|------------|---|
| 開催日        | 3月4日～3月18日  |
| 会 場        | 中央福祉センター  |
| 開催回数       | 全3回【新型コロナウイルス感染症対策により中止】                                      |
| 内容他        | 織物作家の市民に講師を依頼し、さき織りの作成技術や織物に関する理論や実際に古布から糸をつくり、コースターを織り上げる講座。 |
| 講師         | 中村 由紀子  |
| 参加<br>延べ人数 | —   |

④ 青少年事業

ア. 子ども将棋指導対局

|            |   |
|------------|---|
| 開催日        | 5月～2月(第2、第4水曜日)   |
| 会 場        | 中央公民館   |
| 開催回数       | 全19回【3月は新型コロナウイルス感染症対策により中止】  |
| 内容他        | 当初、将棋サロンは初心者が主だったが、皆それぞれ腕を上げ将棋会館に赴き「級」を取得するものまででできた。また、途中からそれぞれのレベルに合わせクラスを強弱の2つに分け、戦績を発表し競争意識を持たせることを実施した。 |
| 講 師        | 公民館登録サークル「日野市将棋サークル」  |
| 参加<br>延べ人数 | 417人  |

イ. 子ども囲碁サロン

|      |                    |
|------|--------------------|
| 開催日  | 6月21日～3月27日(毎週金曜日) |
| 会 場  | 中央公民館高幡台分室         |
| 開催回数 | 全36回               |

|            |  |
|------------|--|
| 内容他        | 小・中学生の囲碁初心者を対象に、子どもたちが気軽に集まれる場を提供し、囲碁の面白さを伝えた。 |
| 講師         | 公民館登録サークル「高幡台分室八目会」                            |
| 参加<br>延べ人数 | 108人   |

ウ. 季節を楽しむ和の行事「親子でつくる かしわ餅編」

|            |  |
|------------|--|
| 開催日        | 4月27日  |
| 会場         | 中央公民館  |
| 開催回数       | 全1回  |
| 内容他        | 端午の節供の由来や、節供で使われる植物など昔から伝わる伝統行事のお話を親子または祖父母と孫で学んだ。 |
| 講師         | 枝川 寿子  |
| 参加<br>延べ人数 | 16人  |

エ. 季節を楽しむ和の行事「春夏秋冬編」

|            |  |
|------------|--|
| 開催日        | 6月16日～2月1日   |
| 会場         | 中央公民館  |
| 開催回数       | 全6回  |
| 内容他        | 昔から伝わる日本の伝統行事『端午の節句』をテーマに、暦に合わせた季節の伝統行事や習慣を学ぶための講座を開講した。親子で「季節」を楽しみ、伝統文化の継承、歴史的見識を深めることを目的として実施した。 |
| 講師         | 枝川 寿子  |
| 参加<br>延べ人数 | 123人   |

オ. 未来の車を作ろう 夏休みカーデザイン教室

|            |   |
|------------|---|
| 開催日        | 7月26日   |
| 会場         | 日野自動車(株)デザインセンター  |
| 開催回数       | 全1回   |
| 内容他        | 当市の代表的な産業である日野自動車(株)のデザイン部のプロデザイナーの協力のもと、「ものづくり」のプロセスと視点を学んだ。プロデザイナーの「ものづくり」のすごさ、また醍醐味を知ること、参加する児童にも日野市の「ものづくり」に挑戦してみようという思いを持ってもらうことを目指した。 |
| 講師         | 日野自動車(株)  |
| 参加<br>延べ人数 | 16人   |

カ. 夏休み小学生集まれ！わくわく学習術

|            |   |
|------------|---|
| 開催日        | 8月1日・8月2日   |
| 会場         | 1日目 JAXA宇宙科学研究所、相模原市立博物館<br>2日目 中央公民館、日野第一中学校校庭   |
| 開催回数       | 全2回   |
| 内容他        | 市内の小学生高学年を対象に普段の学校の授業とは異なった視点、方法で楽しみながら学習への関心が高められることを目的として『夏休みわくわく 学習術』を実施した。<br>JAXA相模原施設見学、博物館見学、プラネタリウム鑑賞 |
| 講師         | 森川正明、日野自動車(株)親和会  |
| 参加<br>延べ人数 | 43人   |

キ. 夏休み！公民館企画 ペットボトルソーラーカーをつくろう

|            |   |
|------------|---|
| 開催日        | 8月8日  |
| 会場         | 中央公民館   |
| 開催回数       | 全1回   |
| 内容他        | 小学生中学年から高学年（3年生～6年生）を対象に、もの作りの楽しさ、面白さを教えるとともに、環境配慮について考えるきっかけ作りを目的とする。また、受講生どうし異なる学校や異年齢の交流の場とした。 |
| 講師         | 電機連合有志  |
| 参加<br>延べ人数 | 34人   |

ク. 第二回村山慈明杯争奪将棋大会

|            |  |
|------------|--|
| 開催日        | 9月7日   |
| 会場         | 中央公民館  |
| 開催回数       | 全1回  |
| 内容他        | 日野市出身のプロ棋士「村山慈明 七段」の冠をつけた大会を実施した。将棋連盟との交渉やルールや運営について打ち合わせ、賞状やトロフィーをどうするのかなど決めなくてはならないことが多くあり困難だった。ただ、初めて市が主催する将棋大会ということで出場したいとの参加者が多く集まり、期待を持たれていることが分かった。 |
| 講師         | 村山 慈明  |
| 参加<br>延べ人数 | 63人  |

ケ. 「電腦キッズ～レッツ スクラッチ (Let's Scratch!)」

|     |             |
|-----|-------------|
| 開催日 | 9月14日～9月28日 |
| 会場  | PranT       |

|            |   |
|------------|---|
| 開催回数       | 全3回   |
| 内容他        | 市内の小学生を対象にコンピュータのプログラミングScratchを体験し、モノづくりの考え方を学ぶ講座で講師は小学校の父兄(PTAメンバー)により実施。 |
| 講師         | 諸星 修  |
| 参加<br>延べ人数 | 22人   |

コ. 冬休み書初め講座

|            |                           |
|------------|---------------------------|
| 開催日        | 12月26日・12月27日             |
| 会 場        | 中央公民館                     |
| 開催回数       | 全2回                       |
| 内容他        | 書初めをバランスよく、上手に書けるように学ぶ講座。 |
| 講師         | 柴田 雪香                     |
| 参加<br>延べ人数 | 32人                       |

サ. メンタルヘルス「脳をリニューアルしよう」

|            |  |
|------------|--|
| 開催日        | 2月28日  |
| 会 場        | 日野第一中学校  |
| 開催回数       | 全1回  |
| 内容他        | 先生・親・友達に上手く伝えられなかった時などの感情コントロールの方法を知り、自分なりの対処を考える。また、中学生特有のモヤモヤやイライラはなぜなるのだろうか。発達心理の観点から解き明かし、自己肯定感を高めることを目的とする。 |
| 講師         | 江原 隆子  |
| 参加<br>延べ人数 | 255人   |

シ. 春休み小学生集まれ！わくわく学習術

|      |   |
|------|---|
| 開催日  | 3月26日・3月27日   |
| 会 場  | 中央公民館高幡台分室  |
| 開催回数 | 全2回【新型コロナウイルス感染症対策により中止】  |
| 内容   | 春休みの小学校3年～6年生を対象に公民館高幡台分室で行う。2日間4回の連続講座 ①3月26日午前「春のランチとスイーツづくり」講師：悠々散歩クラブ②3月26日午後「お金のしくみを楽しく学ぼう」講師：千田 愛（ファイナンシャルプランナー）③3月27日（木）午前「人気のキャラクターを焼き物でつくろう」田原 形子（陶芸家）④3月27日午後「リズムに乗って動こう」武田 瑞（フィットネスインストラクター） |
| 講師   | 悠々散歩クラブほか   |

|            |   |
|------------|---|
| 参加<br>延べ人数 | — |
|------------|---|

## ⑤ 青少年委託事業

### 第13回ひのっ子シェフコンテスト

#### ア 事業の目的

子どもが食べることや食材の大切さを感じることで、食への関心を高め心身共に健康な子どもを育てることを目的とする。また、これに伴い多くの市民にも食の大切さを伝える。

#### イ 事業の概要

子どもによる料理コンテストを実施し、金賞、銀賞、銅賞、努力賞、特別賞を決定した。

【対象】市内の小学校に通う小学4年生から6年生の個人若しくはグループ

【料理の条件】日野産野菜を活用（旬の食材）したメニューを、90分以内で4人分を調理する。（予算1,000円以内）

【審査方法】ア) 地場野菜（日野産）の使用度

イ) オリジナリティ（アイデアや工夫）

ウ) 味

エ) 見た目

オ) 手際の良さ

【審査員】・審査委員長 鈴木 章生（服部栄養専門学校教授）

・ひのっ子シェフコンテスト実行委員会委員長

白尾 美佳（実践女子大学教授）

・日野市長 大坪 冬彦

・日野市教育員会教育長 米田 裕治

・子ども審査員（書類審査で落選した児童から選出3人）

【運営】ひのっ子シェフコンテスト実行委員会に委託（事業の企画・運営）して行う。

#### ウ 事業の成果

本選実施日 11月24日（日）

会場 = 日野第一中学校

応募数 = 38チーム（65人）

本選出場数 = 6チーム（15人）

周知方法 = 7月に案内を市内小学校へ配布

コンテスト結果

【金賞】変しん！日野野さいたっぷりクリーム大豆コロッケ

【銀賞及び栄養士と調理員が選んだ特別賞】

Oh！麦 うまコクひのベジシチュー

【銀賞】 やさいたっぷり ジャがりんご

【銅賞及び子ども審査員賞】

おやおや？おやさい！おやおや？おやき！！

【銅賞】・まるごと！秋の味かくグラタン

・ひのっこ炊き込みごはん

エ 令和元年度の取り組み

ア) 調理中の様子を生中継し、会場に入ることのできない保護者などが別室で見ることができるようにした。

イ) 「栄養士と調理員が選んだ特別賞メニュー」を設けて、平成29年度中に市内各小・中学校で給食メニューとして取り入れた。栄養士や給食調理員（学校課）の協力により、公民館と学校との連携事業として充実を図った。

ウ) 給食調理員による給食パネル展を行った。

エ) 調理時間中、健康課栄養士から参加の児童や保護者等に向けて「野菜350」（野菜を1日350g食べよう）についてPRを行い、食育についての意識を高めた。

⑥ ひの市民大学

講座の企画・運営の検討から市民とともに行う「ひの市民大学」は、「いつでも どこでも だれもが学べる場」をキャッチフレーズに市民手作りによる大学として実施している。

ア. 開講式・記念講演「レオナルド・ダヴィンチ・マジック」

～モナ・リザと新発見「サルバートルムンディ」の謎

|            |  |
|------------|--|
| 開催日        | 4月20日  |
| 会場         | 新町交流センター                                       |
| 開催回数       | 全1回  |
| 内容他        | ①学長（市長）あいさつ<br>②ひの市民大学 令和元年度プレゼンテーション<br>③記念講演 |
| 講師         | 斎藤 陽一  |
| 参加<br>延べ人数 | 110人   |

イ. 近代日本の測量

|      |             |
|------|-------------|
| 開催日  | 4月25日～5月30日 |
| 会場   | 中央公民館       |
| 開催回数 | 全3回         |



|            |  |
|------------|--|
| 内容他        | ①明治黎明期の地図とその記号<br>②利便性を増した民間市街地図<br>③時刻表地図と広告、地図帳で見る世相 地名命名の原理 |
| 講師         | 今尾 恵介  |
| 参加<br>延べ人数 | 106人   |

ウ. 音楽よもやま話 魅惑のムードミュージック

|            |   |
|------------|---|
| 開催日        | 6月5日～6月19日  |
| 会場         | 市民の森ふれあいホール                                       |
| 開催回数       | 全3回   |
| 内容他        | ①渚のアデリーヌ・夜空のトランペット、他<br>②ムーンリバー・白い恋人たち、他<br>③急流、他 |
| 講師         | 蓑茂 栄利   |
| 参加<br>延べ人数 | 70人   |

エ. 南北朝内乱と新田氏・足利氏

|            |  |
|------------|--|
| 開催日        | 6月29日・7月6日                               |
| 会場         | 中央公民館                                    |
| 開催回数       | 全2回                                      |
| 内容他        | ① 新田義貞 建武政権から南北朝内乱へ<br>② 足利尊氏・義直と室町幕府の成立 |
| 講師         | 峰岸 純夫                                    |
| 参加<br>延べ人数 | 106人                                     |

オ. コソダテにまつわる哲学カフェ

|            |  |
|------------|--|
| 開催日        | 7月11日・9月20日                                  |
| 会場         | 勤労・青年会館                                      |
| 開催回数       | 全2回  |
| 内容他        | 「哲学カフェ」の力を借りて、日野で子育てするママたちの息抜きと探求と出会いの場を作った。 |
| 講師         | 尾崎 絢子  |
| 参加<br>延べ人数 | 16人  |

カ. 夏休み子ども陶芸

|      |             |
|------|-------------|
| 開催日  | 7月23日～8月20日 |
| 会場   | 中央公民館       |
| 開催回数 | 全3回         |

|            |   |
|------------|---|
| 内容他        | ①成形 粘土を叩いて鉢をつくる<br>②成形 お題を決めて、自由作品<br>③絵付け<br>④講評 |
| 講師         | 高木 彩子   |
| 参加<br>延べ人数 | 61人   |

キ. 浅川子どもビジネススクール

|            |   |
|------------|---|
| 開催日        | 7月27日～9月20日   |
| 会 場        | 平山小学校・出口公園  |
| 開催回数       | 全4回   |
| 内容他        | 商店を営む市民から、子ども達が商売とは何かを学び、実際にお祭りの模擬店を出店する体験型の「ビジネススクール」。 |
| 講師         | 大滝 由美、高木 あゆみ、壺井 隆、根津 美満子                                |
| 参加<br>延べ人数 | 15人   |

ク. コズミックフロント

|            |  |
|------------|--|
| 開催日        | 8月22日・8月23日  |
| 会 場        | 中央公民館  |
| 開催回数       | 全2回  |
| 内容他        | ①日野市発138億光年宇宙の旅<br>②大型望遠鏡で観察できるようになってきた『太陽系外』の形成現場 |
| 講師         | 縣 秀彦、武藤 恭之   |
| 参加<br>延べ人数 | 62人  |

ケ. 家族で楽しむ紙芝居・見てニッコリ、作ってワクワク

|            |  |
|------------|--|
| 開催日        | 8月24日  |
| 会 場        | 七生台地区センター  |
| 開催回数       | 全1回  |
| 内容他        | 第1部 昔懐かしい街頭紙芝居の実演<br>第2部 はがきサイズのミニ紙芝居を作って発表してもらおうワークショップを実施。 |
| 講師         | 紙芝居使 せんべい  |
| 参加<br>延べ人数 | 21人  |

コ. あなたの街の非常食 ー多摩川水系で魚釣りー

|      |             |
|------|-------------|
| 開催日  | 9月7日        |
| 会 場  | 平山交流センター・浅川 |
| 開催回数 | 全1回         |

|            |  |
|------------|--|
| 内容他        | 突然の災害にコンビニから食べ物がなくなったら？<br>もしもの時のために、多摩川水系の魚を獲り、食べ方を学ぶサバイバル講座。 |
| 講師         | 増岡 孝   |
| 参加<br>延べ人数 | 15人  |

#### サ. 印象派絵画の魅力2

|            |  |
|------------|--|
| 開催日        | 9月11日～10月2日  |
| 会 場        | 市民の森ふれあいホール  |
| 開催回数       | 全4回  |
| 内容他        | ①ドガ～都市生活へのまなざし～<br>②セザンヌ～20世紀絵画への先駆け～<br>③ゴーギャン～野生への憧れ～<br>④ゴッホが憧れた日本～浮世絵との出会いと創造～ |
| 講師         | 斎藤 陽一  |
| 参加<br>延べ人数 | 250人   |

#### シ. 五日市憲法の発見から半世紀

|            |   |
|------------|---|
| 開催日        | 9月14日   |
| 会 場        | 中央公民館   |
| 開催回数       | 全1回   |
| 内容他        | 改憲が問題となっている今、自由民権運動の時代に民間で、草案が起草された当憲法について学ぶ。 |
| 講師         | 新井 勝紘   |
| 参加<br>延べ人数 | 41人   |

#### ス. 市民のための明治維新論

|            |   |
|------------|---|
| 開催日        | 9月28日                                       |
| 会 場        | 多摩平の森ふれあい館                                  |
| 開催回数       | 全1回   |
| 内容他        | 明治維新から150年。近代日本の原点について、あらゆる著作を引用し自由な発想で論じる。 |
| 講師         | 梅田 正己                                       |
| 参加<br>延べ人数 | 54人   |

#### セ. おとなのための歴史教室

|      |               |
|------|---------------|
| 開催日  | 11月12日～11月26日 |
| 会 場  | 中央公民館         |
| 開催回数 | 全3回           |

|            |   |
|------------|---|
| 内容他        | ①日野から見つかった古墳時代の新発見<br>②日野の知られざる大寺院真慈悲寺<br>③土方歳三から考える日野の歴史 |
| 講師         | 大石 絵里子、小黒 恵子、高橋 秀之  |
| 参加<br>延べ人数 | 107人  |

ソ. 小森陽一先生と読み直す漱石～三四郎～

|            |   |
|------------|---|
| 開催日        | 11月30日～2月29日  |
| 会 場        | 中央公民館   |
| 開催回数       | 全4回【2.29新型コロナウイルス感染症対策により中止】  |
| 内容他        | ①三四郎 「第1章～第3章」<br>②三四郎 「第4章～第6章」<br>③三四郎 「第7章～第10章」<br>④三四郎 「第11章～第13章」 |
| 講師         | 小森 陽一   |
| 参加<br>延べ人数 | 145人  |

タ. かたちであそぼう

|            |   |
|------------|---|
| 開催日        | 11月30日  |
| 会 場        | 多摩平交流センター   |
| 開催回数       | 全1回   |
| 内容他        | 様々な形からイメージする幼児教育法「見立て」とデザインの基礎「平面構成」を組合わせた作品制作と、出来上がった作品を見る鑑賞会。 |
| 講師         | 田中 令  |
| 参加<br>延べ人数 | 15人   |

チ. アートってなんだろう～アートをビジネスや生活に活かす～

|            |  |
|------------|--|
| 開催日        | 11月30日   |
| 会 場        | 多摩平交流センター  |
| 開催回数       | 全1回  |
| 内容他        | 様々な画材での制作と対話型鑑賞を通して、アートの本質とビジネスや生活に活かす可能性を探求するワークショップ。 |
| 講師         | 田中 令   |
| 参加<br>延べ人数 | 11人  |

ツ. 育自のための小さな魔法

|      |            |
|------|------------|
| 開催日  | 12月7日～2月8日 |
| 会 場  | 勤労青年会館・志學舎 |
| 開催回数 | 全3回        |

|            |  |
|------------|--|
| 内容他        | ①人生を語る（過去）<br>②好きを語る（今）<br>③未来を語る（未来を創造） |
| 講師         | 渡邊 さち                                    |
| 参加<br>延べ人数 | 10人                                      |

テ. 第2回浅川子どもビジネススクール

|            |   |
|------------|---|
| 開催日        | 1月25日・1月26日   |
| 会 場        | 平山交流センター・多摩平第7公園  |
| 開催回数       | 全1回   |
| 内容他        | 普段、子どもたちが学ぶ機会の少ない「お金」についての、上手な付き合い方を学ぶ講座。子どもたちが市民講師からビジネスの基礎を教えていただき、実際に地域イベントに模擬店を出店することで、体験的にビジネスを体験する。 |
| 講師         | 平 美奈子、壺井 隆  |
| 参加<br>延べ人数 | 13人   |

ト. 折り紙の科学

|            |                              |
|------------|------------------------------|
| 開催日        | 2月1日                         |
| 会 場        | 多摩平交流センター                    |
| 開催回数       | 全1回                          |
| 内容他        | 日本発祥の折紙が世界的に研究、利用されていることを知る。 |
| 講師         | 萩原 一郎                        |
| 参加<br>延べ人数 | 57人                          |

ナ. ひの市民大学連携コース（委託事業） 連携：実践女子大学

前期 食の科学

|            |  |
|------------|--|
| 開催日        | 6月15日～7月13日  |
| 会 場        | 実践女子大学   |
| 開催回数       | 全5回  |
| 内容他        | ①美味しさの科学「五味五法のクッキングテクニック」<br>②農産物の生理学「貯蔵すると食品成分はどうなるの」<br>③食品の機能性「体によい食品成分とは」<br>④食べ物の安全「食べ物の有害成分とは！」<br>⑤発酵食品の魅力「発酵食品は日本人の健康の源」 |
| 講師         | 佐藤 幸子、奈良 一寛、杉山 靖正、井部 明広、秋田 修   |
| 参加<br>延べ人数 | 140人   |

後期 健康と栄養

|     |              |
|-----|--------------|
| 開催日 | 10月5日～11月30日 |
|-----|--------------|

|            |  |
|------------|--|
| 会 場        | 実践女子大学   |
| 開催回数       | 全5回  |
| 内容他        | ①コレステロールと動脈硬化<br>②ガンは食事で予防できるのか？<br>③「健康食品」は効くのか？<br>④小児の食物アレルギー<br>⑤蛋白質・ミネラル・ビタミンと強い骨 |
| 講師         | 松島 照彦、中村 彰男、山崎 壮、佐々木 溪円、於保 祐子  |
| 参加<br>延べ人数 | 195人   |

連携：明星大学

#### 最新の宇宙・気象の科学

|            |  |
|------------|--|
| 開催日        | 9月14日～10月19日   |
| 会 場        | 明星大学   |
| 開催回数       | 全5回  |
| 内容他        | ①チリも積もれば 赤外線で見える宇宙<br>②天気予報はなぜ当たらないのか？<br>③宇宙環境で活躍する宇宙構造材料<br>④宇宙システム入門「ロケットから小型衛星まで」<br>⑤銀河系とその仲間たち「渦巻銀河」 |
| 講師         | 尾中 啓、櫻井 達也、小山 昌志、宮村 典秀、小野寺 幸子  |
| 参加<br>延べ人数 | 111人   |

#### ⑦ 居場所づくり 「ゆる・カフェ・時間（談話室活用事業）」

|            |              |
|------------|--------------|
| 開催日        | 4月19日～11月21日 |
| 会 場        | 中央公民館        |
| 開催回数       | 全6回          |
| 参加<br>延べ人数 | 488人         |

#### ⑧ 公民館アウトリーチ事業

##### ア．実践女子大学連携事業

|     |   |
|-----|---|
| 事業名 | アートかるた 言葉集め会                                  |
| 開催日 | 1) 10月18日<br>2) 11月17日                        |
| 会 場 | 1) 市民サロン「シモン」<br>2) 中央公民館                     |
| 内容他 | ①アートかるたの説明 ②アートかるた実施<br>③昔の写真を皆がああ懇談 ④アンケート記入 |

|            |     |
|------------|-----|
| 講師         |     |
| 参加<br>延べ人数 | 21人 |

イ. 大坂上中地区モデル事業

「どなたでも自由自在3色パステルアートを描こう！」

|            |   |
|------------|---|
| 開催日        | 11月14日～12月12日   |
| 会 場        | 大久保地区センター   |
| 開催回数       | 全3回   |
| 内容他        | 様々な分野の専門家的な知識を持つ市民に講師になってもらい、地域の交流・生きがい作りを促すため地区内の施設で、やはり在住の「3色パステルアート」専門家による連続講座を開催。 |
| 講師         | 加藤 秀美   |
| 参加<br>延べ人数 | 16人   |

ウ. 一中地区モデル事業

「アート缶バッチつくれます！ in たまカフェ」

|            |   |
|------------|---|
| 開催日        | 11月23日  |
| 会 場        | 特別養護老人ホーム マザアス日野  |
| 開催回数       | 全1回   |
| 内容他        | 地域包括支援センター多摩川苑と共催し、イベント「たまカフェ」において、アート作品を缶バッチにして、自分だけのオリジナルアイテムを創る講座。 |
| 講師         | 中村 由紀子  |
| 参加<br>延べ人数 | 72人   |

エ. 三沢中地区モデル事業

「うたごえパーク@百草園」

|            |                                    |
|------------|------------------------------------|
| 開催日        | 12月14日                             |
| 会 場        | 落川交流センター                           |
| 開催回数       | 全1回                                |
| 内容他        | 高幡台分室にて毎月実施している当事業を、出張事業として開催しました。 |
| 講師         | 樋口 周子、小林 晴美、村田 美果、遠藤 頌豆            |
| 参加<br>延べ人数 | 30人                                |

オ. 三中地区モデル事業

「夢が輝く！スカイランタンづくり」

|            |  |
|------------|--|
| 開催日        | 12月15日   |
| 会 場        | 中央公民館高幡台分室、教育センター校庭  |
| 開催回数       | 全1回  |
| 内容他        | 三中地区に住む若い方のアイデアを公民館事業に取り入れ、地域の方と一緒に発信・展開することで高齢化が進むこの地域を盛り上げていく。 |
| 講師         | 須崎 貴寛  |
| 参加<br>延べ人数 | 23人  |

カ. 七生中地区モデル事業

「水害等避難計画（マイ・タイムライン）を作ってみよう」

|            |  |
|------------|--|
| 開催日        | 3月1日   |
| 会 場        | 七生中学校  |
| 開催回数       | 全1日【新型コロナウイルス感染症対策により中止】   |
| 内容他        | 気象現象の激甚化にともない避難所避難する市民が多くなったため、大雨・台風の避難情報についての個人的な分析と避難行動実施時期や方法について地域の防災リーダーを中心に学ぶ。 |
| 講師         | 市民ボランティア   |
| 参加<br>延べ人数 | —  |

キ. ニ中・四中地区モデル事業

「星空ツアーに出掛けよう」

|            |   |
|------------|---|
| 開催日        | 3月25日・3月26日   |
| 会 場        | あさひがおか児童館・たまだいら児童館  |
| 開催回数       | 全2回【新型コロナウイルス感染症対策により中止】  |
| 内容他        | 地球上には、日本では及びもつかない大自然に溢れていることを紹介してもらい、自然の豊かさを標榜する当市の自然環境にも興味を抱いてもらう。 |
| 講師         | 村山 孝一   |
| 参加<br>延べ人数 | —   |

⑨ 障害者事業

ア. 少年学級 <委託事業>

市内の特別支援教育を受けている小・中学生を対象に、月一回定例会を実施し、ボランティアと一緒に遊び、学んでいる。また、第1土曜日（年6回）には、リトミック教室を開催。運営は、「日野市少年学級親の会」。

ボランティアは、近隣大学のボランティアサークルが中心となり、活動に参加している。



- ア) 委託先 日野市少年学級親の会 会長 齊野 美紀  
 イ) 委託料 1,503,360円  
 ウ) 運 営 日野市少年学級親の会  
 会長 齊野 美紀  
 副会長 麻野 綾 五十川 真紀  
 会計 小幡 さやか 服部 有貴子  
 書記 吉泉 彩織 伊野波 千春  
 会計監査 清川 宏美

エ) リトミック教室活動内容

|            |                     |
|------------|---------------------|
| 開催日        | 4月6日～11月2日 午前10時～正午 |
| 会 場        | 中央公民館               |
| 開催回数       | 全6回                 |
| 講師         | 山崎 詩奈子              |
| 参加<br>延べ人数 | 87人                 |

オ) 定例会活動内容

| 月 日           | 内 容        | 会 場         | 参加<br>人数 |
|---------------|------------|-------------|----------|
| 4月21日         | こあらんど      | 中央公民館高幡台分室  | 71       |
| 4月23日         | 総会         | 中央公民館高幡台分室  | 18       |
| 5月12日         | 開級式        | 中央公民館高幡台分室  | 112      |
| 6月16日         | みんなの遊・友ランド | 市民の森ふれあいホール | 98       |
| 7月4日          | 合宿説明会      | 中央公民館高幡台分室  | 14       |
| 8月23日<br>～24日 | 合宿         | 大成荘（山梨県）ほか  | 71       |
| 9月8日          | ボウリング大会    | 立川スターレーン    | 79       |
| 10月13日        | 運動会（中止）    | 中央公民館高幡台分室  | -        |
| 11月17日        | サッカー教室     | 中央公民館高幡台分室  | 78       |
| 12月8日         | クリスマス会     | 中央公民館高幡台分室  | 111      |
| 1月31日         | リトミック懇談会   | 中央公民館       | 20       |
| 2月9日          | 豆腐作り教室     | 中央公民館高幡台分室  | 91       |
| 3月26日         | バスハイク（中止）  | 東京ディズニーシー   | -        |

11回 763人

イ. 青年・成人学級 <委託事業>

青年・成人学級は「健康な青年と触れ合う場所が欲しい」という障害を持った青年達の願いを実現するために、昭和50年に「日野市障害者青年学級」として誕生した。スローガンとして「ともに生き、ともに学ぶ」を掲げ、地域に根ざした活動を続け、現在に至る。

この学級の特色は、16歳以上の障害を持つ青年も持たない青年も一緒になって、

自分達の学級の企画・運営を行っている点にある。現在さまざまな障害を持った青年達と学生や社会人など多彩な青年達が、定例会と分科会に参加し活動している。

平成5年度から地域で生活する成人期の障害者を対象に、衣食住働などを学習する分科会「生活を考える」が始まり、平成9年度には成人講座として交流中心の青年学級とは別に活動するようになる。対象は25歳以上の希望者で、地域での生活についてさまざまな問題を学習する場を提供し、生き生きと暮らす力を学ぶことを意識してプログラムを組んでいる。平成12年度より、成人講座から成人学級へ変更し、平成28年度から団体名も新しく「日野市青年・成人学級」となり、積極的な活動を続けている。

- ア) 委託先 日野市障害者青年・成人学級仲間の会 代表 木村 美子
- イ) 委託料 2,613,000円
- ウ) 運 営 青年・成人学級運営委員会役員  
 青年学級担当 運営委員長 山本 詩織  
 会 計 長谷川 千夏  
 成人学級担当 熊谷 亜由美

各学級の各定例会の前に運営委員会を開き、企画・準備を行った。

エ) 青年学級定例会活動内容

| 開催日          | 内 容             | 会 場           | 参加人数 |
|--------------|-----------------|---------------|------|
| 5月26日        | 開級式             | 中央公民館         | 46   |
| 6月16日        | サッカー教室、キャンドル作り  | 中央公民館         | 43   |
| 7月21日        | 合宿説明会           | 中央公民館         | 45   |
| 8月 3日<br>～4日 | 夏合宿             | 八ヶ岳高原大成荘      | 65   |
| 9月8日         | 新町交流センター        | 大運動会          | 38   |
| 10月20日       | ハロウィンパーティー      | 中央公民館         | 49   |
| 11月24日       | 遠足              | カップヌードルミュージアム | 58   |
| 12月15日       | クリスマス会          | 中央公民館         | 50   |
| 1月19日        | 新春お楽しみ会         | 市民会館小ホール      | 45   |
| 2月16日        | 料理教室            | 中央公民館         | 64   |
| 3月15日        | 修了式 (コロナウイルス中止) | 中央公民館         | 0    |

11回 延べ503人

オ) 成人学級活動内容

| 開催日          | 内 容            | 会 場         | 参加<br>人数 |
|--------------|----------------|-------------|----------|
| 5月26日        | 開級式            | 中央公民館       | 13       |
| 6月16日        | 高幡不動あじさいまつり見物  | 高幡不動尊       | 10       |
| 7月7日         | ユニバーサルスポーツ     | 市民の森ふれあいホール | 9        |
| 8月4日         | カラオケ           | まねきねこ       | 14       |
| 9月1日         | ボウリング          | SAP日野       | 11       |
| 10月6日        | 社会見学           | 昭和記念公園      | 13       |
| 11月10日       | 調理実習           | 中央公民館高幡台分室  | 10       |
| 12月7日<br>～8日 | 合宿             | 千葉県鴨川市      | 9        |
| 1月19日        | 新春おたのしみ会       | 市民会館 小ホール   | 10       |
| 2月2日         | 新年会            | サカエヤ茶楼      | 9        |
| 3月15日        | 修了式（コロナウイルス中止） | 中央公民館       | 0        |

11回 延べ108人

カ) 分科会活動内容

A. ワープロ

|            |                             |
|------------|-----------------------------|
| 開催日        | 4月～3月 第2・4金曜日 午後7時～8時30分    |
| 会 場        | 中央公民館                       |
| 開催回数       | 全21回                        |
| 講師         | 栗原 亜希子 ほか                   |
| 参加<br>延べ人数 | 54人【2月、3月 コロナウイルス感染防止のため延期】 |

B. 料理

|            |                             |
|------------|-----------------------------|
| 開催日        | 6月～3月 第2土曜日 午前10時～午後0時30分   |
| 会 場        | 中央公民館                       |
| 開催回数       | 全7回（6月・7月・9月・10月・11月・1月・2月） |
| 講師         | 鈴木 直美                       |
| 参加<br>延べ人数 | 90人                         |

C. リズム体操

|            |                           |
|------------|---------------------------|
| 開催日        | 6月～3月 第4日曜日 午後1時30分～2時30分 |
| 会 場        | 中央公民館、市民の森ふれあいホール         |
| 開催回数       | 全6回（6月・8月・9月・10月・1月・2月）   |
| 講師         | 前田 致加子                    |
| 参加<br>延べ人数 | 87人                       |

D. コーラス

|            |                                     |
|------------|-------------------------------------|
| 開催日        | 6月～3月 第4土曜日 午後1時30分～2時30分           |
| 会 場        | 中央公民館、市民会館小ホール                      |
| 開催回数       | 全9回 (6月・7月・9月・10月・11月・1月〈2回〉・2月・3月) |
| 講師         | 樋口 周子                               |
| 参加<br>延べ人数 | 66人【3月 コロナウイルス感染防止のため延期】            |

E. パンづくり

|      |                            |
|------|----------------------------|
| 開催日  | 7月～11月 毎月土曜日 午後1時30分～2時30分 |
| 会 場  | 多摩平の森ふれあい館                 |
| 開催回数 | 全5回 (7月・8月・9月・10月・11月)     |
| 講師   | 富本 法子                      |
| 参加人数 | 39人                        |

## 4 公民館利用状況

### (1) 中央公民館

#### ① 目的別利用数 (年間)

| 公民館事業または<br>中央公民館使用分 |        | 市民グループ<br>(文化関係) |        | 市民グループ<br>(体育関係) |       | 市役所関係 |       | その他 |    | 合 計   |        |
|----------------------|--------|------------------|--------|------------------|-------|-------|-------|-----|----|-------|--------|
| 回数                   | 人数     | 回数               | 人数     | 回数               | 人数    | 回数    | 人数    | 回数  | 人数 | 回数    | 人数     |
| 1,343                | 15,906 | 2,385            | 19,367 | 144              | 1,395 | 92    | 1,256 | 0   | 0  | 3,964 | 37,924 |

※ 陶芸窯利用 27 回 登録団体 6 サークル

#### ② 目的別利用数 (月別)

| 月  | 公民館事業または<br>中央公民館使用分 |        | 市民グループ<br>(文化関係) |        | 市民グループ<br>(体育関係) |       | 市役所関係 |       | その他 |    | 合 計   |        |
|----|----------------------|--------|------------------|--------|------------------|-------|-------|-------|-----|----|-------|--------|
|    | 回数                   | 人数     | 回数               | 人数     | 回数               | 人数    | 回数    | 人数    | 回数  | 人数 | 回数    | 人数     |
| 4  | 74                   | 717    | 229              | 2,004  | 8                | 131   | 0     | 0     | 0   | 0  | 311   | 2,852  |
| 5  | 232                  | 4,246  | 165              | 1,352  | 7                | 71    | 0     | 0     | 0   | 0  | 404   | 5,669  |
| 6  | 80                   | 1,027  | 239              | 2,137  | 18               | 179   | 8     | 321   | 0   | 0  | 345   | 3,664  |
| 7  | 123                  | 1,108  | 208              | 1,937  | 12               | 118   | 8     | 87    | 0   | 0  | 351   | 3,250  |
| 8  | 144                  | 924    | 162              | 1,325  | 12               | 123   | 4     | 39    | 0   | 0  | 322   | 2,411  |
| 9  | 95                   | 1,058  | 224              | 1,883  | 13               | 102   | 18    | 238   | 0   | 0  | 350   | 3,281  |
| 10 | 95                   | 889    | 240              | 1,961  | 9                | 47    | 3     | 35    | 0   | 0  | 347   | 2,932  |
| 11 | 135                  | 1,478  | 176              | 1,543  | 8                | 109   | 39    | 330   | 0   | 0  | 358   | 3,460  |
| 12 | 140                  | 1,776  | 177              | 1,498  | 15               | 89    | 5     | 69    | 0   | 0  | 337   | 3,432  |
| 1  | 112                  | 1,694  | 206              | 1,685  | 25               | 247   | 4     | 60    | 0   | 0  | 347   | 3,686  |
| 2  | 104                  | 968    | 220              | 1,765  | 16               | 179   | 3     | 77    | 0   | 0  | 343   | 2,989  |
| 3  | 9                    | 21     | 139              | 277    | 1                | 0     | 0     | 0     | 0   | 0  | 149   | 298    |
| 計  | 1,343                | 15,906 | 2,385            | 19,367 | 144              | 1,395 | 92    | 1,256 | 0   | 0  | 3,964 | 37,924 |

③ 部屋別利用率（月別）

| 月   | 区分 | 講座室<br>A | 講座室B | 視聴覚室  | 調理実習室 | 小会議室 | 実習室   | ホール  | 保育室  |
|-----|----|----------|------|-------|-------|------|-------|------|------|
| 4   | 午前 | 66.7     | 66.7 | 66.7  | 54.2  | 41.7 | 100.0 | 75.0 | 54.2 |
|     | 午後 | 66.7     | 70.8 | 87.5  | 45.8  | 62.5 | 87.5  | 79.2 | 12.5 |
|     | 夜間 | 50.0     | 33.3 | 41.7  | 12.5  | 16.7 | 62.5  | 58.3 | 8.3  |
| 5   | 午前 | 86.4     | 81.8 | 100.0 | 90.9  | 81.8 | 95.5  | 86.4 | 86.4 |
|     | 午後 | 86.4     | 86.4 | 81.8  | 81.8  | 86.4 | 95.5  | 81.8 | 59.1 |
|     | 夜間 | 72.7     | 45.5 | 59.1  | 59.1  | 68.2 | 59.1  | 68.2 | 36.4 |
| 6   | 午前 | 57.7     | 69.2 | 80.8  | 53.8  | 57.7 | 88.5  | 61.5 | 53.8 |
|     | 午後 | 69.2     | 73.1 | 80.8  | 42.3  | 57.7 | 84.6  | 65.4 | 30.8 |
|     | 夜間 | 57.7     | 42.3 | 42.3  | 7.7   | 15.4 | 65.4  | 69.2 | 0.0  |
| 7   | 午前 | 69.2     | 73.1 | 80.8  | 50.0  | 65.4 | 88.5  | 69.2 | 65.4 |
|     | 午後 | 73.1     | 76.9 | 73.1  | 46.2  | 76.9 | 92.3  | 57.7 | 30.8 |
|     | 夜間 | 38.5     | 26.9 | 34.6  | 11.5  | 15.4 | 65.4  | 65.4 | 7.7  |
| 8   | 午前 | 42.3     | 57.7 | 69.2  | 50.0  | 42.3 | 80.8  | 69.2 | 30.8 |
|     | 午後 | 76.9     | 80.8 | 73.1  | 46.2  | 50.0 | 84.6  | 61.5 | 30.8 |
|     | 夜間 | 38.5     | 23.1 | 42.3  | 34.6  | 15.4 | 73.1  | 53.8 | 11.5 |
| 9   | 午前 | 68.0     | 52.0 | 76.0  | 52.0  | 68.0 | 88.0  | 80.0 | 56.0 |
|     | 午後 | 80.0     | 88.0 | 88.0  | 36.0  | 52.0 | 88.0  | 76.0 | 36.0 |
|     | 夜間 | 44.0     | 44.0 | 52.0  | 8.0   | 24.0 | 56.0  | 76.0 | 12.0 |
| 10  | 午前 | 57.7     | 61.5 | 84.6  | 73.1  | 53.8 | 88.5  | 76.9 | 61.5 |
|     | 午後 | 73.1     | 76.9 | 69.2  | 46.2  | 38.5 | 84.6  | 73.1 | 15.4 |
|     | 夜間 | 53.8     | 46.2 | 46.2  | 11.5  | 19.2 | 53.8  | 76.9 | 3.8  |
| 11  | 午前 | 58.3     | 54.2 | 87.5  | 79.2  | 70.8 | 95.8  | 70.8 | 66.7 |
|     | 午後 | 79.2     | 70.8 | 91.7  | 66.7  | 54.2 | 91.7  | 83.3 | 41.7 |
|     | 夜間 | 54.2     | 50.0 | 50.0  | 20.8  | 33.3 | 58.3  | 54.2 | 8.3  |
| 12  | 午前 | 70.8     | 54.2 | 75.0  | 70.8  | 37.5 | 87.5  | 79.2 | 54.2 |
|     | 午後 | 95.8     | 83.3 | 83.3  | 79.2  | 50.0 | 79.2  | 83.3 | 41.7 |
|     | 夜間 | 29.2     | 25.0 | 33.3  | 16.7  | 16.7 | 66.7  | 83.3 | 8.3  |
| 1   | 午前 | 83.3     | 79.2 | 83.3  | 58.3  | 66.7 | 87.5  | 75.0 | 50.0 |
|     | 午後 | 87.5     | 79.2 | 87.5  | 37.5  | 50.0 | 91.7  | 95.8 | 33.3 |
|     | 夜間 | 54.2     | 41.7 | 37.5  | 8.3   | 20.8 | 54.2  | 66.7 | 16.7 |
| 2   | 午前 | 91.3     | 73.9 | 91.3  | 60.9  | 69.6 | 95.7  | 82.6 | 56.5 |
|     | 午後 | 91.3     | 91.3 | 82.6  | 34.8  | 65.2 | 78.3  | 69.6 | 39.1 |
|     | 夜間 | 43.5     | 26.1 | 60.9  | 8.7   | 13.0 | 65.2  | 69.6 | 26.1 |
| 3   | 午前 | 16.0     | 12.0 | 8.0   | 4.0   | 4.0  | 4.0   | 8.0  | 4.0  |
|     | 午後 | 24.0     | 20.0 | 16.0  | 0.0   | 4.0  | 20.0  | 8.0  | 8.0  |
|     | 夜間 | 4.0      | 4.0  | 8.0   | 0.0   | 0.0  | 4.0   | 8.0  | 8.0  |
| 年間計 | 午前 | 63.4     | 61.0 | 74.9  | 57.6  | 54.6 | 83.1  | 69.2 | 52.9 |
|     | 午後 | 74.9     | 74.6 | 75.9  | 46.4  | 53.6 | 81.4  | 69.2 | 31.2 |
|     | 夜間 | 44.7     | 33.9 | 42.0  | 16.3  | 21.0 | 56.9  | 62.4 | 11.9 |

(使用日数／開館日数＝%)

## (2) 中央公民館高幡台分室

### ① 目的別利用数（年間）

| 公民館事業または中央公民館高幡台分室使用分 |       | 市民グループ（文化関係） |        | 市民グループ（体育関係） |       | 市役所関係 |       | その他 |     | 合 計   |        |
|-----------------------|-------|--------------|--------|--------------|-------|-------|-------|-----|-----|-------|--------|
| 回数                    | 人数    | 回数           | 人数     | 回数           | 人数    | 回数    | 人数    | 回数  | 人数  | 回数    | 人数     |
| 346                   | 3,709 | 1,901        | 17,829 | 237          | 1,581 | 237   | 2,398 | 42  | 516 | 2,763 | 26,033 |

※陶芸窯利用 24回 登録団体 6 サークル

### ② 目的別利用数（月別）

| 月  | 公民館事業または中央公民館高幡台分室使用分 |       | 市民グループ（文化関係） |        | 市民グループ（体育関係） |       | 市役所関係 |       | その他 |     | 合 計   |        |
|----|-----------------------|-------|--------------|--------|--------------|-------|-------|-------|-----|-----|-------|--------|
|    | 回数                    | 人数    | 回数           | 人数     | 回数           | 人数    | 回数    | 人数    | 回数  | 人数  | 回数    | 人数     |
| 4  | 26                    | 328   | 170          | 1,582  | 24           | 134   | 30    | 106   | 8   | 120 | 258   | 2,270  |
| 5  | 18                    | 204   | 166          | 1,508  | 19           | 115   | 19    | 227   | 6   | 73  | 228   | 2,127  |
| 6  | 21                    | 217   | 174          | 1,593  | 25           | 184   | 29    | 249   | 6   | 80  | 255   | 2,323  |
| 7  | 23                    | 247   | 169          | 1,679  | 24           | 137   | 23    | 385   | 1   | 9   | 240   | 2,457  |
| 8  | 62                    | 93    | 154          | 1,547  | 20           | 111   | 33    | 270   | 1   | 8   | 270   | 2,029  |
| 9  | 18                    | 231   | 180          | 1,671  | 25           | 147   | 12    | 74    | 1   | 9   | 236   | 2,132  |
| 10 | 80                    | 350   | 155          | 1,527  | 18           | 127   | 7     | 43    | 1   | 9   | 261   | 2,056  |
| 11 | 33                    | 771   | 185          | 1,692  | 16           | 119   | 11    | 128   | 5   | 100 | 250   | 2,810  |
| 12 | 23                    | 712   | 167          | 1,568  | 22           | 188   | 19    | 132   | 1   | 9   | 232   | 2,609  |
| 1  | 13                    | 134   | 172          | 1,598  | 20           | 161   | 31    | 328   | 2   | 21  | 238   | 2,242  |
| 2  | 27                    | 417   | 180          | 1,657  | 22           | 158   | 23    | 456   | 7   | 67  | 259   | 2,755  |
| 3  | 2                     | 5     | 29           | 207    | 2            | 0     | 0     | 0     | 3   | 11  | 36    | 223    |
| 計  | 346                   | 3,709 | 1,901        | 17,829 | 237          | 1,581 | 237   | 2,398 | 42  | 516 | 2,763 | 26,033 |

### ③ 部屋別利用率（月別）

| 月 | 区分 | 実習室  | 和室   | 講座室1 | 講座室2 | 講座室3 | 講座室4 | 講座室5 | 講座室6 |
|---|----|------|------|------|------|------|------|------|------|
| 4 | 午前 | 41.7 | 75.0 | 83.3 | 54.2 | 58.3 | 83.3 | 75.0 | 66.7 |
|   | 午後 | 37.5 | 29.2 | 66.7 | 66.7 | 54.2 | 58.3 | 79.2 | 45.8 |
|   | 夜間 | 8.3  | 16.7 | 20.8 | 4.2  | 20.8 | 16.7 | 8.3  | 4.2  |
| 5 | 午前 | 40.9 | 77.3 | 72.7 | 72.7 | 72.7 | 72.7 | 77.3 | 40.9 |
|   | 午後 | 31.8 | 27.3 | 77.3 | 63.6 | 63.6 | 54.5 | 86.4 | 31.8 |
|   | 夜間 | 0.0  | 13.6 | 13.6 | 4.5  | 27.3 | 4.5  | 9.1  | 0.0  |
| 6 | 午前 | 30.8 | 88.5 | 73.1 | 61.5 | 46.2 | 57.7 | 73.1 | 38.5 |
|   | 午後 | 38.5 | 46.2 | 76.9 | 61.5 | 57.7 | 50.0 | 73.1 | 42.3 |
|   | 夜間 | 0.0  | 30.8 | 15.4 | 0.0  | 19.2 | 0.0  | 0.0  | 0.0  |
| 7 | 午前 | 42.3 | 80.8 | 73.1 | 46.2 | 50.0 | 65.4 | 69.2 | 38.5 |
|   | 午後 | 34.6 | 34.6 | 73.1 | 57.7 | 46.2 | 46.2 | 69.2 | 42.3 |
|   | 夜間 | 0.0  | 19.2 | 11.5 | 0.0  | 19.2 | 3.8  | 0.0  | 0.0  |

|     |    |      |      |      |      |      |      |      |      |
|-----|----|------|------|------|------|------|------|------|------|
| 8   | 午前 | 33.3 | 66.7 | 66.7 | 40.7 | 37.0 | 51.9 | 88.9 | 51.9 |
|     | 午後 | 22.2 | 40.7 | 74.1 | 48.1 | 37.0 | 63.0 | 96.3 | 51.9 |
|     | 夜間 | 7.4  | 33.3 | 22.2 | 7.4  | 14.8 | 14.8 | 14.8 | 14.8 |
| 9   | 午前 | 44.0 | 80.0 | 72.0 | 36.0 | 60.0 | 56.0 | 64.0 | 48.0 |
|     | 午後 | 32.0 | 32.0 | 64.0 | 52.0 | 52.0 | 48.0 | 68.0 | 44.0 |
|     | 夜間 | 0.0  | 20.0 | 16.0 | 0.0  | 40.0 | 4.0  | 4.0  | 8.0  |
| 10  | 午前 | 50.0 | 76.9 | 76.9 | 38.5 | 42.3 | 50.0 | 73.1 | 46.2 |
|     | 午後 | 38.5 | 30.8 | 84.6 | 50.0 | 61.5 | 42.3 | 73.1 | 30.8 |
|     | 夜間 | 11.5 | 19.2 | 30.8 | 7.7  | 26.9 | 19.2 | 11.5 | 11.5 |
| 11  | 午前 | 50.0 | 79.2 | 83.3 | 62.5 | 54.2 | 54.2 | 70.8 | 45.8 |
|     | 午後 | 50.0 | 45.8 | 83.3 | 58.3 | 58.3 | 54.2 | 75.0 | 25.0 |
|     | 夜間 | 0.0  | 29.2 | 16.7 | 0.0  | 25.0 | 20.8 | 0.0  | 0.0  |
| 12  | 午前 | 41.7 | 70.8 | 70.8 | 62.5 | 50.0 | 54.2 | 70.8 | 41.7 |
|     | 午後 | 25.0 | 45.8 | 66.7 | 58.3 | 58.3 | 50.0 | 75.0 | 41.7 |
|     | 夜間 | 0.0  | 29.2 | 25.0 | 0.0  | 8.3  | 12.5 | 0.0  | 8.3  |
| 1   | 午前 | 45.8 | 70.8 | 79.2 | 50.0 | 45.8 | 58.3 | 70.8 | 37.5 |
|     | 午後 | 33.3 | 45.8 | 70.8 | 58.3 | 62.5 | 45.8 | 79.2 | 33.3 |
|     | 夜間 | 8.3  | 33.3 | 16.7 | 0.0  | 20.8 | 12.5 | 4.2  | 8.3  |
| 2   | 午前 | 47.8 | 82.6 | 78.3 | 65.2 | 52.2 | 60.9 | 78.3 | 43.5 |
|     | 午後 | 34.8 | 60.9 | 78.3 | 69.6 | 47.8 | 47.8 | 82.6 | 52.2 |
|     | 夜間 | 4.3  | 39.1 | 17.4 | 0.0  | 43.5 | 26.1 | 8.7  | 4.3  |
| 3   | 午前 | 0.0  | 8.0  | 8.0  | 16.0 | 12.0 | 8.0  | 4.0  | 8.0  |
|     | 午後 | 0.0  | 20.0 | 4.0  | 12.0 | 8.0  | 0.0  | 8.0  | 4.0  |
|     | 夜間 | 0.0  | 16.0 | 0.0  | 0.0  | 0.0  | 4.0  | 4.0  | 0.0  |
| 年間計 | 午前 | 38.9 | 71.3 | 69.6 | 50.0 | 48.0 | 55.7 | 67.9 | 42.2 |
|     | 午後 | 31.4 | 38.2 | 68.2 | 54.4 | 50.3 | 46.6 | 72.0 | 37.2 |
|     | 夜間 | 3.4  | 25.0 | 17.2 | 2.0  | 22.0 | 11.5 | 5.4  | 5.1  |

(使用日数/開館日数=%)

## 5 第32回公民館まつり

第32回の公民館まつりは、「出会い ふれあい 学び合い」をテーマに、5月18日、19日の両日に催された。日ごろ中央公民館を中心に活動している各団体・サークルが、一年間の活動の成果を、作品の展示、音楽演奏、舞台、模擬店や体験コーナーを通して発表し、広く市民の皆さんに楽しんでいただくことができた。

■参加者 延べ3,000人

| 会 場   |      | 5月18日(土) 10:00~16:00         | 5月19日(日) 10:00~16:00                    |
|-------|------|------------------------------|---|
| 中央公民館 | 実習室  | 喫茶コーナ                        |   |
|       | ホール  | 人形劇、サクソフォーン                  | マンドリン、朗読、                               |
|       | 講座室  | フルート・オカリナ、二胡、ウクレレ、女声コーラス、管弦楽 | リコーダー、ウクレレ、ギター、合同ハーモニカ、少年少女合唱団、バラエティサロン |
|       | 視聴覚室 | 切り絵作品展示(体験)、絵手紙作品展示(体験)      |   |

|          |          |  |                             |
|----------|----------|--|-----------------------------|
|          | 小会議室     | 手打ちうどん実演・販売  | 手打ちそば実演・販売                  |
| 中央福祉センター | 2階廊下     | 地域活動展示   |                             |
|          | 集会室1.2   | 陶芸、木彫、手編み、活動展、写真など作品展示   |                             |
|          | 福祉講座室    | 水墨画作品展示（体験）  |                             |
|          | 集会室3     | ステンドグラス作品展示  |                             |
|          | 健康相談室    | デジタル写真   |                             |
| 公民館前広場   |          | 開会式、日野囃子、インドネシア舞踊、日野市舞踊、剣術演武   | 日野囃子、日野市舞踊、サンバ、軽音楽、バラエティサロン |
|          |          | 各種模擬店、鉄道模型実演、作品販売、バザー、おもちゃ修理、刃物砥ぎ、縁台将棋、陶芸体験・作品販売、ねこの里親、親子手作り体験、受付及び本部パン、日野産野菜、薔薇など販売 |                             |
| 児童館前広場   | ひの児童館まつり |  |                             |

■来場者3,000人 ■参加、応援・協力サークル 46団体

■主催 公民館まつり実行委員会

## 6 第15回中央公民館高幡台分室まつり

市内程久保地区に、平成16年4月に公民館事業を運営する恒常的な拠点として高幡台分室が開設された。多くのサークルが登録し、それぞれの学習を通して地域の振興に努めている。

高幡台分室まつりは高幡台分室及び教育センター体育館を会場として、高幡台分室を中心に活動しているサークルが、一年間の活動の成果を、展示、舞台、模擬店や体験コーナーを通して発表し、広く市民の皆さんに楽しんでいただくことができた。

|      |   |
|------|---|
| 開催日  | 10月27日（日）※前日展示あり                                |
| 時間   | 10：00～15：00                                     |
| 展示   | 俳句作品、版画、ハワイアンキルト、陶芸、歴史資料、鉄道模型、書道                |
| ステージ | まつり囃子、ギター、尺八、一輪車、朗読、弦楽合奏                        |
| 体験   | ヨガ、香道、子ども工作                                     |
| 模擬店  | カレーライス、そば、うどん、フランクフルト、クッキー、コーヒー、紅茶、野菜の販売、手芸作品など |

■来場者500人 ■主催 公民館高幡台分室まつり実行委員会



## 7 第23回ひのアートフェスティバル

ひのアートフェスティバルは、市民が集う手作りの芸術祭で、平成9年度から「地域文化の振興」と「身近なところで芸術を享受しよう」という趣旨で開催されている。今回は23回目を迎え、8月17日・18日の両日に仲田の森蚕糸公園を舞台に開催した。ステージ部門では老若男女を問わず熱気あふれる演奏で盛りあがった。

フリーマーケットやクラフト出店などで賑い、模擬店では環境に優しいリユース食器を使った。

参加者 延べ5,700人

主催 ひのアートフェスティバル実行委員会・中央公民館

| 開催日                 | 8月17日（土）  | 8月18日（日）   |
|---------------------|---|--|
| 時間                  | 10:00～20:00   | 10:00～19:00  |
| ステージ                | 日野第一中学校 吹奏楽部<br>川田智規ジャズトリオ<br>THE SHOW-WA<br>アンヌール<br>アラ・アツソ・ココ<br>みーくん<br>C. V. A<br>いにしえいしょんず<br>高雄 文<br>CHOCOCHIP MAGNUM<br>53's<br>リ・リンダ<br>ひの坂かりんとう（公民館事業） | ざぶとんず<br>マトリョミンアンサンブル「ウリーブカ」<br>S-BLOOD<br>Apple Jack & Friends<br>Sugar-mans<br>KAROL<br>ドワタコモ<br>あお<br>ザ・カズン<br>まったりフッカー<br>THE BEATLESS<br>タマ・ドリーム・ジャズ・オーケストラ |
| 手作り<br>広場など         | ワンニャン大行進、ミニチュアガーデン、カラフルふくろう、牛乳ウォッチ、アートラリー、森のお絵かき屋さん   |  |
| 模擬店、フリーマーケット、クラフト出店 |   |  |

## 8 公民館音楽サークルの集い～秋フェス3

中央公民館で活動する音楽サークルには、日頃交流する場がなかったため、お互いに楽しみながら交流を深める場づくりとして初めて開催した。各音楽サークルが互いの演奏発表を鑑賞し合い、交流を深めることができた。

|      |                |
|------|----------------|
| 開催日  | 11月16日（土）（全1日） |
| 会場   | 中央公民館          |
| 出演者  | 各公民館登録音楽サークル   |
| 参加人数 | 223人           |

## 9 パネル・ショーケース展示状況

中央公民館の談話室内にあるパネル・ショーケースは、公民館を利用する自主グループ等が日頃の活動成果の作品を展示し、発表する場となっている。また、公民館を訪れる方々に対し、広く社会教育活動への関心を与えている。

展示団体・内容

楽しいデジカメクラブ（写真）、ひの切り絵サークル（切り絵）、きつつき会（木彫り）、アクリエ会（アクリル画）、仲田小学校PTA（絵封筒）、手編みの会ひつじ（あみもの）、中央公民館（アートかるた・ハロウィーン・つるし雛）

## 10 公民館保育室

昭和60年度に開設し、専用保育室による保育は平成3年度から始まる。対象は市内在住の1歳6カ月から就学前までの幼児で、公民館主催事業の参加者または年間保育登録をしているグループに保育援助をしている。

親たちが学習・活動をしている間、子どもたちは公民館保育者とともに保育室で過ごしている。天気のよい日には近くの公園にも出かけ、年齢の違う子どもたちとの遊びの中で、思いやりや協力の心も生まれている。親も子ども学ぶ機会として「親・保育者・職員」のコミュニケーションを図っている。

公民館保育室の利用状況

保育援助認定グループ

| 団体名                 | 利用回数 | 利用延人数 |
|---------------------|------|-------|
| ママのポケット(手芸)         | 11   | 33    |
| はだかんぼう(調理)          | 16   | 103   |
| ゆるゆる手作りの会(手芸)       | 24   | 44    |
| いるか(子育て学習)          | 7    | 16    |
| ACT(子育て学習)          | 11   | 24    |
| 子どもへのまなざしママ会(子育て学習) | 9    | 11    |
| NP(子育て学習)           | 15   | 29    |

|                    |        |          |
|--------------------|--------|----------|
| ハモレレ               | 11     | 46       |
| さくらパーク             | 7      | 10       |
| 外国人のための日本語教室（委託事業） | 108    | 2,991    |
| 保育付き講座             | 14     | 42       |
| 計                  | 233（回） | 3,349（人） |

※合同保育を含む 保育援助は事前申込制で、1歳6カ月から就学前まで

## 11 公民館だより

編集は市民委員の協力により行われている。公民館の活動や事業を紹介するとともに、地域への関心を高めていくことを目的としている。年4回発行。

A3サイズ2つ折り全4ページで、市内の主な公共施設等で配布している。

| 号<br>(発行日)               | 仕 様                             | 主 な 内 容  |
|--------------------------|---------------------------------|--|
| 第160号<br>(6.20)          | A3判二つ折り<br>4ページ単色刷り<br>各回2,000部 | <ul style="list-style-type: none"> <li>・日野の風景「仲田の森蚕糸公園」</li> <li>・サークルの仲間たち「朗読サークルうづき」</li> <li>・平成31年度 ひの市民大学開講式・開講記念講演会</li> <li>・公民館まつりを見学して</li> <li>・公民館運営審議会からの答申を受けて ほか</li> </ul>              |
| 第161号<br>(9.29)<br>※カラー版 |                                 | <ul style="list-style-type: none"> <li>・サークルの仲間たち「ハモレレ」</li> <li>・日野の風景「百草の文化財を歩く」</li> <li>・今年も日野市中央公民館平和事業「8月に何があった～次の世代に伝える戦争と平和」が行われました</li> <li>・第23回 ひのアートフェスティバル ほか</li> </ul>                  |
| 第162号<br>(12.20)         |                                 | <ul style="list-style-type: none"> <li>・サークルの仲間たち「エッセイを書く会」</li> <li>・日野の風景「高幡界限ー今・昔ー」</li> <li>・第15回高幡台分室まつり</li> <li>・秋フェス3 ～音楽サークルの集い～</li> <li>・公民館運営審議会からの報告 ほか</li> </ul>                        |
| 第163号<br>(3.21)<br>※カラー版 |                                 | <ul style="list-style-type: none"> <li>・南平にたんぼができました 公民館事業「たんぼの学校」</li> <li>・サークルの仲間たち「日野二胡サークル」</li> <li>・第2回公民館サークル連絡会が行われました</li> <li>・第13回 ひのっ子シェフコンテストが開催されました</li> <li>・コラム「ねこの足跡」 ほか</li> </ul> |

## 第4章 図書館事業

# 1 組織図

令和2年3月31日現在

|     |    |     |                             |
|-----|----|-----|-----------------------------|
| 館長  | 飯倉 | 直子  |                             |
| 副館長 | 関戸 | 寿憲  | (図書館情報化担当)                  |
| 副主幹 | 清水 | ゆかり | (市政図書室分館長事務取扱/地域・行政資料電子化担当) |
| 副主幹 | 青石 | 和久  | (第3次図書館基本計画推進担当)            |

## 庶務係

|    |    |    |
|----|----|----|
| 係長 | 内田 | 芳徳 |
|    | 松井 | 太郎 |

## 業務係

|             |     |          |
|-------------|-----|----------|
| 係長          | 星   | 徹美       |
| (貸出・レファレンス) | 渡部  | 康弘       |
|             | 波多野 | 幸        |
|             | 三瓶  | 正洋       |
|             | 佐野  | 綾香       |
|             | 山口  | 裕衣       |
| (予約)        | 小池  | 綾子       |
| (受入)        | 阿川  | 和子       |
|             | 沖田  | 彩花       |
|             | 神崎  | 康子 (再任用) |

## 奉仕係

|    |    |     |
|----|----|-----|
| 係長 | 遠藤 | 修次  |
|    | 中島 | 美奈子 |
|    | 中山 | 玲子  |
|    | 金子 | 有季  |

## 高幡図書館

|     |    |          |
|-----|----|----------|
| 分館長 | 高橋 | 寿恵       |
|     | 三田 | 真由       |
|     | 三浦 | 雅人       |
|     | 堀田 | 敦子 (再任用) |

## 日野図書館

|     |    |           |
|-----|----|-----------|
| 分館長 | 原  | 幸子        |
|     | 石嶋 | 日出夫 (再任用) |

## 分館長

|     |           |
|-----|-----------|
| 星   | まゆみ       |
| 鈴木  | 慶子        |
| 山田  | 瀬奈        |
| 曾布川 | 直人        |
| 榎本  | 由美子 (再任用) |

## 平山図書館

|     |    |          |
|-----|----|----------|
| 分館長 | 篠田 | 友子 (再任用) |
|     | 北野 | 綾子       |

## 市政図書室

|            |    |     |
|------------|----|-----|
| 分館長(副主幹兼務) | 清水 | ゆかり |
|            | 草木 | 利香  |
|            | 阿川 | 和男  |

## 百草図書館

|     |    |     |
|-----|----|-----|
| 分館長 | 渡邊 | 富美子 |
|     | 滝瀬 | 愛   |

## 2 令和元年度 図書館基本方針

日野市教育委員会の教育目標を達成するために、図書館運営の基本方針及び主要事業を次のとおりとする。

### (1) 基本理念

くらしの中に図書館を ― 本と出あい、人と出あう『知のひろば』が地域の文化を創る

### (2) 基本方針

- ① 地域の文化を創る拠点となる図書館をめざします
- ② 市民が気軽に立ち寄ることができる交流や憩いの場となります
- ③ 市民の読書活動を推進します
- ④ すべての市民に図書館サービスを提供します
- ⑤ 現在および未来の市民が求める資料・情報を収集・提供・保存します  
(第3次日野市立図書館基本計画より)

### (3) 本年度主要事業

- ① 第4次子ども読書活動推進計画策定事業
- ② 地域資料のデジタルアーカイブ事業
- ③ 中央図書館リニューアル事業（耐震補強）

### 3 図書館施設

| 館名     | 所在地  | 電話       | 施設 | 延床面積                 | 創設年月     |
|--------|--|----------|----|----------------------|----------|
|        | 備考   |          |    |                      |          |
| 中央図書館  | 豊田 2-49-2  | 586-0584 | 単館 | 2,220 m <sup>2</sup> | 昭和48年4月  |
|        |  |          |    |                      |          |
| 高幡図書館  | 三沢 4-1-12  | 591-7322 | 単館 | 1,358 m <sup>2</sup> | 昭和41年6月  |
|        | 七生支所 2階に開館、昭和 55.5 移転新築開館  |          |    |                      |          |
| 日野図書館  | 日野本町 7-5-14  | 584-0467 | 単館 | 422 m <sup>2</sup>   | 昭和42年7月  |
|        | 福祉センター 2階に開館、昭和 55.5 移転改装して開館<br>平成 17.4 改装  |          |    |                      |          |
| 多摩平図書館 | 多摩平 2-9  | 583-2561 | 複合 | 856 m <sup>2</sup>   | 昭和41年8月  |
|        | 昭和 41.8 多摩平児童図書館(廃車都電)開館、昭和 44.7 社会教育センター図書館開館、昭和 46.4 多摩平児童図書館新築開館、平成 12.2 社会教育センター図書館が移転して多摩平図書館開館、平成 16.4 多摩平児童図書館と統合し、多摩平の森ふれあい館 1階に開館 |          |    |                      |          |
| 平山図書館  | 平山 5-18-2  | 591-7772 | 複合 | 412 m <sup>2</sup>   | 昭和46年4月  |
|        | 平山児童図書館として開館、昭和 52.4 平山図書館に名称変更、昭和 53.10 増築、平成 19.4 仮設移転、平成 20.4 平山季重ふれあい館 1階に開館   |          |    |                      |          |
| 市政図書室  | 神明 1-12-1  | 514-8840 | 複合 | 140 m <sup>2</sup>   | 昭和52年12月 |
|        | 市役所本庁舎内  |          |    |                      |          |
| 百草図書館  | 百草 204-1   | 594-4646 | 複合 | 759 m <sup>2</sup>   | 平成2年11月  |
|        | 民間ビルの 2階に開館  |          |    |                      |          |
| 移動図書館  | (中央図書館内)   |          | 1台 | 21 駐車場               | 昭和40年9月  |
|        | 昭和 40 年 9 月 21 日、37 駐車場で巡回開始   |          |    |                      |          |

## 4 図書館協議会

図書館協議会は、市民と図書館を結ぶ重要な役割を果たしており、8人の委員(任期は2年)で構成され、図書館の運営について審議している。第23期より、市民委員を公募している。

### (1) 第28期図書館協議会委員名簿

(任期 自 平成30年4月15日 至 令和2年4月14日)

| 氏名    | 備考         |
|-------|------------|
| 田代 守  | 社会教育関係     |
| 紺野 順子 | 学識経験者      |
| 大杉 宏光 | 学識経験者      |
| 黒川 洋美 | 家庭教育関係     |
| 田中正昭  | 公募市民       |
| 菊地 恵子 | 公募市民       |
| 沼田 忠晶 | 学校教育関係(校長) |
| 秋野 宏之 | 学校教育関係(校長) |

### (2) 会議

| 回 | 開催日           | 開催場所                   | 審議案件   |
|---|---------------|------------------------|--|
| 1 | 5月29日<br>(水)  | 中央図書館<br>集会室           | <ul style="list-style-type: none"> <li>令和元年度図書館予算について</li> <li>令和元年度図書館主要事業について</li> <li>平成30年度図書館利用統計(速報値)について</li> </ul>   |
| 2 | 7月18日<br>(木)  | 中央図書館<br>集会室           | <ul style="list-style-type: none"> <li>日野市立図書館の運営状況の評価</li> <li>中央図書館耐震補強工事について</li> </ul>   |
| 3 | 10月17日<br>(木) | 多摩平の森<br>ふれあい館<br>集会室5 | <ul style="list-style-type: none"> <li>日野市立図書館の運営状況に関する評価書について</li> <li>第3次日野市立図書館基本計画令和元年度の取り組み</li> <li>第4次日野市子ども読書活動推進計画策定の進捗状況</li> <li>中央図書館耐震補強工事について</li> </ul> |
| 4 | 2月20日<br>(木)  | 中央図書館<br>集会室           | <ul style="list-style-type: none"> <li>令和2年度予算(案)及び取り組みについて</li> <li>第4次日野市子ども読書活動推進計画策定の進捗状況</li> <li>中央図書館耐震補強工事について</li> </ul>                                      |



## 5 奉仕実績

### (1) 蔵書状況(蔵書数)

#### ① 図書

| 区 分     | 蔵書数 (冊) | 年間受入 (冊) | 年間除籍 (冊) |
|---------|---------|----------|----------|
| 一 般 図 書 | 659,116 | 25,063   | 20,343   |
| 児 童 図 書 | 184,599 | 9,631    | 6,269    |
| 計       | 843,715 | 34,694   | 26,612   |

#### ② CD・ビデオ等

| 資料名     | 保有数   |
|---------|-------|
| C D     | 4,315 |
| カセットテープ | 14    |
| D V D   | 269   |
| ビデオソフト  | 380   |
| レコード等   | 20    |
| 計       | 4,998 |

#### ③ 雑誌・新聞

|             | 購読新聞 | 雑 誌 |    |     |
|-------------|------|-----|----|-----|
|             |      | 購入  | 寄贈 | 合計  |
| 中 央 図 書 館   | 18   | 199 | 41 | 240 |
| 高 幡 図 書 館   | 10   | 116 | 5  | 121 |
| 日 野 図 書 館   | 6    | 92  | 3  | 95  |
| 多 摩 平 図 書 館 | 10   | 163 | 5  | 168 |
| 平 山 図 書 館   | 7    | 82  | 5  | 87  |
| 市 政 図 書 室   | 14   | 49  | 46 | 95  |
| 百 草 図 書 館   | 8    | 109 | 2  | 111 |
| 移 動 図 書 館   | 0    | 37  | 0  | 37  |

### (2) 利用者数・貸出点数

#### ① 利用登録者数

| 成人 (人) | 児童 (人) | 登録者総数 (人) | 登録率 (%) |
|--------|--------|-----------|---------|
| 30,176 | 4,990  | 35,166    | 18.83   |

※登録者数：年度内に貸出した人数

登録率：登録者数を令和2年4月1日の人口186,731人で除して算出

② 延べ利用者数、開館日数

| 館名     | 延べ利用者(人) | 開館日数(日) |
|--------|----------|---------|
| 中央図書館  | 68,421   | 313     |
| 高幡図書館  | 87,029   | 316     |
| 日野図書館  | 60,093   | 316     |
| 多摩平図書館 | 135,134  | 316     |
| 平山図書館  | 45,681   | 316     |
| 市政図書室  | 4,815    | 289     |
| 百草図書館  | 34,970   | 316     |
| 移動図書館  | 4,111    | —       |
| 計      | 440,254  | —       |

※中央図書館臨時休館3日(耐震工事のため)

③ 個人貸出点数

| 区分     | 一般図書      | 児童図書    | CD・ビデオ | 計         |
|--------|-----------|---------|--------|-----------|
| 中央図書館  | 181,691   | 93,605  | 528    | 275,824   |
| 高幡図書館  | 201,619   | 78,068  | 796    | 280,483   |
| 日野図書館  | 149,313   | 90,300  | 722    | 240,335   |
| 多摩平図書館 | 314,285   | 159,724 | 7,843  | 481,852   |
| 平山図書館  | 104,953   | 38,247  | 366    | 143,566   |
| 市政図書室  | 10,811    | 1,856   | 79     | 12,746    |
| 百草図書館  | 76,516    | 35,603  | 3,623  | 115,742   |
| 移動図書館  | 14,273    | 9,892   | 48     | 24,213    |
| 計      | 1,053,461 | 507,295 | 14,005 | 1,574,761 |

④ 移動図書館・駐車場別貸出点数

| 駐車場名        | 貸出点数  | 駐車場名          | 貸出点数  | 駐車場名                             | 貸出点数   |
|-------------|-------|---------------|-------|----------------------------------|--------|
| シティハイツ日野旭が丘 | 2,834 | 新井わかたけ公園      | 1,174 | 貉谷戸公園                            | 670    |
| 西平山第1公園     | 1,216 | さいかちぜき公園      | 717   | 万願寺中央公園                          | 1,181  |
| 緑ヶ丘公園       | 569   | 大坂西公園         | 448   | ちょうまんびら公園                        | 989    |
| 市営向川原団地     | 1,111 | 新坂下公園         | 986   | 七ツ塚公園                            | 1,411  |
| 百草団地アポロ広場   | 1,405 | 都営日野栄町二丁目アパート | 127   | 旭が丘地区センター ※1                     | 2,984  |
| 水車公園        | 1,624 | 松風公園          | 902   | 〈注〉その他、団体貸出やイベント等での個人貸出冊数が合計232冊 |        |
| ほほえみ公園      | 1,143 | 南平丘陵公園        | 883   |                                  |        |
| 小構コーポ佐野前    | 476   | 万願寺渡西公園       | 1,131 | 貸出総冊数                            | 24,213 |

以下の数値は貸出総冊数から〈注〉分を差し引いた数値で算出した。

|        |         |            |       |            |        |
|--------|---------|------------|-------|------------|--------|
| 駐車場数   | 21カ所    | 延べ巡回回数     | 473回  | 一駐車場平均貸出冊数 | 1,142冊 |
| 年間利用者数 | 4,111人  | 一駐車場平均巡回回数 | 22.5回 | 一駐車場一巡回当たり |        |
| 貸出冊数   | 23,981点 | 平均利用者数     | 8.6人  | 平均貸出冊数     | 50.7冊  |

⑤ 団体貸出点数

| 区 分    | 一般図書  | 児童図書   | CD・ビデオ | 計      |
|--------|-------|--------|--------|--------|
| 中央図書館  | 250   | 1,487  | 0      | 1,737  |
| 高幡図書館  | 93    | 1,318  | 0      | 1,411  |
| 日野図書館  | 25    | 905    | 0      | 930    |
| 多摩平図書館 | 28    | 4,177  | 8      | 4,213  |
| 平山図書館  | 122   | 1,132  | 0      | 1,254  |
| 市政図書室  | 0     | 0      | 0      | 0      |
| 百草図書館  | 16    | 1,051  | 0      | 1,067  |
| 移動図書館  | 1,766 | 21,434 | 0      | 23,200 |
| 計      | 2,300 | 31,504 | 8      | 33,812 |

※移動図書館は延べ169回巡回し、53団体が利用

⑥ 図書館連携事業

|                |        |         |         |
|----------------|--------|---------|---------|
| 日野市民の他市図書館利用   | 市名     | 新規登録者   | 貸出冊数    |
|                | 八王子市   | 135人    | 12,940冊 |
|                | 府中市    | 108人    | 7,679冊  |
|                | 調布市    | 35人     | 1,183冊  |
|                | 町田市    | 12人     | 295冊    |
|                | 多摩市    | 189人    | 33,397冊 |
|                | 稲城市    | 31人     | 3,550冊  |
|                | 立川市    | 506人    | 5,546冊  |
|                | 国立市    | 29人     | 295冊    |
| 合計             | 1,045人 | 64,885冊 |         |
| 他市市民の日野市立図書館利用 | 市名     | 新規登録者   | 貸出冊数    |
|                | 八王子市   | 346人    | 52,545冊 |
|                | 府中市    | 20人     | 764冊    |
|                | 調布市    | 2人      | 59冊     |
|                | 町田市    | 7人      | 728冊    |
|                | 多摩市    | 46人     | 5,319冊  |
|                | 稲城市    | 1人      | 193冊    |
|                | 立川市    | 56人     | 696冊    |
|                | 国立市    | 54人     | 465冊    |
| 合計             | 532人   | 60,769冊 |         |

(3) リクエストサービス(処理件数)

|                           | 図書      |       |         | 雑誌     |     |        | 視聴覚   | 合計      |
|---------------------------|---------|-------|---------|--------|-----|--------|-------|---------|
|                           | 所蔵      | 借用    | 小計      | 所蔵     | 借用  | 小計     | 所蔵    |         |
| 中央図書館                     | 14,155  | 1,405 | 15,560  | 1,764  | 120 | 1,884  | 73    | 17,517  |
| 高幡図書館                     | 17,011  | 2,605 | 19,616  | 782    | 71  | 853    | 54    | 20,523  |
| 日野図書館                     | 8,866   | 1,078 | 9,944   | 786    | 85  | 871    | 82    | 10,897  |
| 多摩平図書館                    | 17,147  | 2,198 | 19,345  | 825    | 157 | 982    | 159   | 20,486  |
| 平山図書館                     | 6,634   | 807   | 7,441   | 1,068  | 15  | 1,083  | 36    | 8,560   |
| 市政図書室                     | 659     | 99    | 758     | 132    | 11  | 143    | 9     | 910     |
| 百草図書館                     | 6,688   | 737   | 7,425   | 413    | 42  | 455    | 87    | 7,967   |
| 移動図書館                     | 1,357   | 95    | 1,452   | 72     | 0   | 72     | 0     | 1,524   |
| OPAC全館                    | 27,530  |       | 27,530  | 2,665  |     | 2,665  | 388   | 30,583  |
| WEB(注1)                   | 339,504 |       | 339,504 | 32,636 |     | 32,636 | 2,861 | 375,001 |
| 合計                        | 439,551 | 9,024 | 448,575 | 41,143 | 501 | 41,644 | 3,749 | 493,968 |
| 上記受付数中、<br>電子申請(注2)による受付数 |         |       | 2,260   |        |     |        |       | 2,260   |

注1) 図書館のホームページを使ったリクエスト

注2) 東京都及び市区町村が共同で組織する東京電子自治体共同サービスを使った電子申請によるリクエスト

(4) 参考調査

① レファレンスサービス(文献調査)

| 区分     | 日野市<br>関係 | 多摩・東京<br>関係 | 地方行政<br>関係 | 一般<br>主題 | 計     |
|--------|-----------|-------------|------------|----------|-------|
| 中央図書館  | 347       | 204         |            | 527      | 1,078 |
| 高幡図書館  | 19        | 6           |            | 137      | 162   |
| 日野図書館  | 41        | 9           |            | 125      | 175   |
| 多摩平図書館 | 38        | 5           |            | 285      | 328   |
| 平山図書館  | 24        | 7           |            | 161      | 192   |
| 市政図書室  | 714       | 73          | 169        | 114      | 1,070 |
| 百草図書館  | 37        | 14          |            | 293      | 344   |
| 計      | 1,220     | 318         | 169        | 1,642    | 3,349 |

※地方行政関係は、市政図書室のみでカウント。他の館では一般主題と一緒にカウントしている。

② コピーサービス

| 館名     | カラー枚数(枚) | 白黒枚数(枚) | 調定済金額(円)  |
|--------|----------|---------|-----------|
| 中央図書館  | 1,155    | 26,718  | 313,380   |
| 高幡図書館  | 949      | 22,836  | 266,320   |
| 日野図書館  | 850      | 9,621   | 130,210   |
| 多摩平図書館 | 1,434    | 12,762  | 184,980   |
| 平山図書館  | 948      | 12,172  | 159,640   |
| 市政図書室  | 759      | 4,496   | 75,320    |
| 百草図書館  | 354      | 7,846   | 92,620    |
| 計      | 6,449    | 96,451  | 1,222,470 |

(5) 児童・青少年サービス

① おはなし会

(定例おはなし会)

| 会場     | 開催日       | 回数 | 参加人数(人) |     |     |     |     |
|--------|-----------|----|---------|-----|-----|-----|-----|
|        |           |    | 0才〜     | 3才〜 | 小学生 | 小計  | 大人  |
| 中央図書館  | 毎月第4木曜日   | 10 | 77      | —   | —   | 77  | 76  |
|        | 毎月第2水曜日   | 11 | —       | 50  | 34  | 84  | 58  |
| 高幡図書館  | 毎月第1・3水曜日 | 21 | 80      | 65  | 44  | 189 | 136 |
| 日野図書館  | 毎月第3水曜日   | 11 | —       | —   | 100 | 100 | 82  |
| 多摩平図書館 | 毎月第2木曜日   | 11 | 159     | —   | —   | 159 | 150 |
|        | 毎月第4水曜日   | 10 | —       | 82  | 44  | 126 | 70  |
| 平山図書館  | 毎月第3木曜日   | 11 | 41      | —   | —   | 41  | 39  |
| 百草図書館  | 毎月第4金曜日   | 10 | 41      | 69  | 29  | 139 | 82  |

※おはなし会の開始時間

0～2歳児 午前10時30分～ (中央、高幡、多摩平、平山、百草)  
 午後3時～ (高幡、百草)  
 3歳～ 午後3時30分～ (中央、高幡、多摩平、平山、百草)  
 小学生以上 午後4時～ (日野)

(出張おはなし会)

| 訪問先  | 合計回数 |
|--|------|
| 17施設<br>(保育園・子育てひろば・児童館・学童クラブ・<br>小学校・子ども家庭支援センター) | 31回  |

② 「子ども読書の日」関連事業（おはなしピクニック）

| 行 事 内 容   | 開催月日         | 備 考                               |
|---|--------------|-----------------------------------|
| 「としょかんおはなしピクニック2019」<br>※「市内在住児童文学作家荻田澄子さんのおはなしづくりワークショップ」他 | 4月21日<br>(日) | 多摩平の森ふれあい館<br>約300人参加（大人・子ども合わせて） |

③ 保護者向け本の紹介

| 開催月日      | 会 場   | 参加者数（人） |
|-----------|-------|---------|
| 7月5日（金）   | 百草図書館 | 6       |
| 10月15日（火） | 平山図書館 | 2       |
| 1月31日（金）  | 中央図書館 | 10      |
| 合計        |       | 18      |

④ 読み聞かせ入門講座

| 行 事 内 容                         | 開催月日                | 備 考                    |
|---------------------------------|---------------------|------------------------|
| 集団に対する読み聞かせの仕方、本の選び方、参考図書の紹介、実習 | 5月10日（金）<br>6月7日（金） | 多摩平図書館 6人<br>高幡図書館 11人 |

⑤ 学校訪問

毎年、図書館職員が市内小学校の3年生のクラスを訪問し、市立図書館の利用案内・本の紹介・絵本のよみきかせ・昔話の語り等を行っている。

| 月・日      | 学校名     | 月・日       | 学校名     |
|----------|---------|-----------|---------|
| 5月10日（金） | 日野第五小学校 | 9月26日（木）  | 日野第七小学校 |
| 5月24日（金） | 南平小学校   | 12月12日（木） | 豊田小学校   |
| 5月30日（木） | 潤徳小学校   | 12月20日（金） | 日野第三小学校 |
| 5月31日（金） | 夢が丘小学校  | 1月9日（木）   | 日野第八小学校 |
| 6月14日（金） | 日野第一小学校 | 1月17日（金）  | 平山小学校   |
| 7月5日（金）  | 日野第六小学校 | 3月12日（木）  | 東光寺小学校  |
| 8月28日（水） | 日野第四小学校 | 3月13日（金）  | 仲田小学校   |
| 9月12日（木） | 七生緑小学校  |           |         |

⑥ 学校へ貸出・搬送（学校搬送便）

市内小中学校からの要望に応じて、授業内容に沿った資料や読書指導に必要な図書を貸し出し、搬送している。

| のべ搬送回数（回） | 貸出冊数（冊） |
|-----------|---------|
| 148       | 6,787   |

⑦「本の森」学級文庫配本

子ども読書活動推進のため、小学校全学年へ読み物を中心とした図書セットを配本している。

| のべ配本回数（回） | 貸出冊数（冊） |
|-----------|---------|
| 51        | 16,102  |

⑧ 中学生の職場体験学習

| 行事名  | 開催日 | 実施館                | 備考       |
|------|-----|--------------------|----------|
| 職場体験 | 随時  | 中央・高幡・日野・多摩平・平山・百草 | のべ15校41人 |

⑨ ジュニア・スタッフ(小学5・6年生、中学生)

夏休みに図書館の仕事体験事業を行っている。

| 開催日                                | 実施館                | 人数  |
|------------------------------------|--------------------|-----|
| 7月下旬と8月上旬の4日間<br>(中央・日野・平山・百草は2日間) | 中央・高幡・日野・多摩平・平山・百草 | 13人 |

⑩ 来館（施設見学、おはなし会等）

| 行事名   | 開催日 | 実施館                | 備考   |
|-------|-----|--------------------|------|
| 小・中学校 | 随時  | 中央・高幡・日野・多摩平・平山・百草 | 15校  |
| その他   | 随時  | 中央・高幡・多摩平          | 25団体 |

⑪ 市立幼稚園・保育園等への配本

幼稚園・保育園に対し、年齢に見合った図書を選定・配本し、読書活動の推進を図っている。

| 延べ配本回数（回） | 貸出冊数（冊） |
|-----------|---------|
| 48        | 2,600   |

⑫ 健康課主催ママパパクラスにて図書館案内と関連図書紹介

| 開催日                | 会場        |
|--------------------|-----------|
| 5・9・10・3月以外の各月（8回） | 生活・保健センター |

⑬ ボランティア懇談会

| 開催日      | 会場         | 備考           |
|----------|------------|--------------|
| 10月1日（火） | 多摩平の森ふれあい館 | 11団体1個人19人参加 |

※2月は新型コロナウイルス対策で中止

⑭ 青少年読書活動事業 「ヤングスタッフ事業」

青少年が自ら企画・立案し、イベントの開催、推薦図書リストの作成等を行った。  
公募により、市内在住・在学の大学生・高校生が参加。

| 行 事 名   | 開催月日                  | 備 考  |
|---|-----------------------|--|
| 「としょかんおはなしピクニック2019」への参加<br>活動紹介展示・本の展示・ワークショップ（ペーパークラフト） | 4月21日（日）              | ・活動紹介ポスターの展示や発行物の配布。<br>・「受け継がれる物語 懐かしい本 part2」をテーマに展示。<br>・「おさかなつくり！工作コーナー」。<br>会場：多摩平の森ふれあい館<br>スタッフ6人 |
| 実践女子大学「第4回 本の交流会」   | 5月19日（日）              | ・実践女子大学図書館を見学、学生と本の話を通じて交流した。<br>会場：実践女子大学<br>スタッフ4人、学生4人  |
| 市内大学連携事業<br>「実践女子大学常磐祭」本の展示                               | 11月9日（土）<br>11月10日（日） | ・「始まり」をテーマに本の展示。<br>・日野ヤングスタッフが作成したブックリストなどを配布。<br>会場：実践女子大学 図書館   |
| 市内大学連携事業<br>「実践女子大学常磐祭」ビブリオバトル                            | 11月10日（日）             | ・大学図書館の学生スタッフと共同でビブリオバトルを開催。<br>会場：実践女子大学<br>ヤングスタッフ6人、学生5人、観戦者75人                                       |

※「BOOKパレード in 日野市立大坂上中学校（3月3日（火）予定）は  
新型コロナウイルス対策のため中止

⑮ 中学生と作家の交流事業

中学生が本に親しみ、自ら読書の楽しさを発信する活動を支援。

| 開催日        | 会 場                  | 講 師    | 参加者（人） |
|------------|----------------------|--------|--------|
| 11月4日（月・祝） | 多摩平の森ふれあい館<br>（集会室6） | 米澤 穂信氏 | 112    |



## (6) 障害者サービス

### ① 利用者、音訳点訳登録者、点字図書、拡大写本、対面朗読数

| 利用者数 |    | 音訳者 | 点訳者 | 点字図書  |       |     | 拡大写本 |         | 対面朗読 |      |        |
|------|----|-----|-----|-------|-------|-----|------|---------|------|------|--------|
| 個人   | 団体 |     |     | 作成枚数  | 貸出    |     | 作成枚数 | 貸出タイトル数 | 件数   | のべ時間 | のべ音訳者数 |
|      |    |     |     |       | タイトル数 | 巻数  |      |         |      |      |        |
| 223  | 12 | 40  | 14  | 6,500 | 394   | 533 | 0    | 0       | 98   | 283  | 189    |

### ② 録音図書の作成・貸出数

| 作成    |    |         |    |       |    | 貸出    |     |         |       |       |       |
|-------|----|---------|----|-------|----|-------|-----|---------|-------|-------|-------|
| テープ図書 |    | DAISY図書 |    | 合計    |    | テープ図書 |     | DAISY図書 |       | 合計    |       |
| タイトル数 | 巻数 | タイトル数   | 巻数 | タイトル数 | 巻数 | タイトル数 | 巻数  | タイトル数   | 巻数    | タイトル数 | 巻数    |
| 0     | 0  | 47      | 47 | 47    | 47 | 108   | 516 | 3,603   | 3,603 | 3,711 | 4,119 |

### ③ 相互貸借の貸出・借用数

| 貸出    |    |         |       |       |       | 借用    |     |         |       |       |     |
|-------|----|---------|-------|-------|-------|-------|-----|---------|-------|-------|-----|
| テープ図書 |    | DAISY図書 |       | 点字図書  |       | テープ図書 |     | DAISY図書 |       | 点字図書  |     |
| タイトル数 | 巻数 | タイトル数   | 巻数    | タイトル数 | 巻数    | タイトル数 | 巻数  | タイトル数   | 巻数    | タイトル数 | 巻数  |
| 0     | 0  | 7,360   | 7,360 | 4,859 | 4,862 | 74    | 482 | 1,112   | 1,112 | 11    | 239 |

### ④ 宅配による貸出数

| 利用者数 | 回数  | 貸出図書冊数 |
|------|-----|--------|
| 39   | 384 | 2,006  |

### ⑤ 講習会開催数

| 講習名        | 講師      | 開催回数 | 開催場所       | 受講者(人) |
|------------|---------|------|------------|--------|
| 音訳者講習会(中級) | 成毛 由紀子氏 | 3回   | 多摩平の森ふれあい館 | 34     |

### ⑥ 出張点字授業

点字や視覚障害者についての理解を深めるため、市内小学校4年生のクラスを訪問している。

| 訪問日              | 学校名     | クラス数  |
|------------------|---------|-------|
| 9月3日(火)・4日(水)    | 豊田小学校   | 4     |
| 9月10日(火)・11日(水)  | 潤徳小学校   | 3     |
| 10月3日(木)・8日(火)   | 日野第四小学校 | 3     |
| 10月10日(木)・11日(金) | 旭が丘小学校  | 3     |
| 10月24日(木)        | 夢が丘小学校  | 2     |
| 10月29日(火)・30日(水) | 東光寺小学校  | 3     |
| 1月29日(水)・30日(木)  | 南平小学校   | 3     |
| 合計               | 7校      | 21クラス |

## 6 刊行資料

| 資料名（1回当たりの発行部数）   | 発行回（回） | 発行部数   |
|-------------------|--------|--------|
| 館報「ひろば」           | 12     | 18,624 |
| 新聞記事速報（1回あたり230部） | 240    | 55,200 |
| 資料の広場（1回あたり180部）  | 7      | 1,260  |

## 7 視聴覚ライブラリー

### (1) 視聴覚機材、16ミリフィルム保有数及び貸出数

| 資料・機材名   | 保有数 | 貸出数 |
|----------|-----|-----|
| 16ミリ映写機  | 1   | 0   |
| 8ミリ映写機   | 1   | 1   |
| スライド映写機  | 1   | 0   |
| スクリーン    | 8   | 1   |
| 暗幕       | 19  | 17  |
| 16ミリフィルム | 60  | 0   |

### (2) 16ミリ映写機検定

| 項目        | 開催日     | 検定台数 | 会場    |
|-----------|---------|------|-------|
| 16ミリ映写機検定 | 9月2日（月） | 4台   | 中央図書館 |

## 8 インターネットサービス

### (1) ホームページアクセス件数 625,074件

（アクセスカウント方法を一般的に普及しているGoogleAnalyticsへ変更したことにより数値の変動が大きかった）

### (2) パスワード発行数 2,275件

### (3) メールアドレス登録者数 （累計）18,485人

予約した資料の用意ができたお知らせ等を送信している。

令和元年12月より、資料返却のお知らせ送信を開始した。

### (4) インターネット検索パソコン利用回数

インターネットの情報を図書館でも検索できるように、各館にインターネット端末を設置している。

| 中央  | レファレンス | 高幡  | 日野  | 多摩平   | 平山  | 市政  | 百草  | 合計    |
|-----|--------|-----|-----|-------|-----|-----|-----|-------|
| 594 | 657    | 765 | 659 | 1,815 | 396 | 132 | 361 | 5,379 |

#### (5) 持込PC用電源利用受付数

| 中央 | ワフェルス | 高幡  | 日野 | 多摩平 | 平山 | 市政 | 百草 | 合計    |
|----|-------|-----|----|-----|----|----|----|-------|
| -  | 415   | 247 | 55 | 498 | 69 | -  | 28 | 1,312 |

## 9 テーマ展示

本との出会いを生む取組として、テーマごとに蔵書の紹介をしている。

### (1) 中央図書館

|     | テーマ                   |
|-----|-----------------------|
| 4月  | ちょっと気になるインターネット       |
| 5月  | 新緑と遊ぼう                |
| 6月  | お悩み相談室                |
| 7月  | エコで楽しく快適に [環境]        |
| 8月  | 戦争と家族の暮らし [平和]        |
| 9月  | [自殺予防週間]              |
| 10月 | 東京・日野 いまむかし [東京おもてなし] |
| 11月 | こまったときには ミニ展示 税金に関する本 |
| 12月 | 片づけの本                 |
| 1月  | 健康法                   |
| 2月  | さよなら                  |
| 3月  | ちょっと一休みの本             |

### (2) 高幡図書館

|     | テーマ             |
|-----|-----------------|
| 4月  | いろいろな本の顔        |
| 5月  | 土方歳三没後150年      |
| 6月  | [環境]            |
| 7月  | 星に願いを           |
| 8月  | [平和]            |
| 9月  | あかちゃんってね        |
| 10月 | 楽しむ東京 [東京おもてなし] |
| 11月 | 幻想の住人たち         |
| 12月 | GIFT～贈り物の本      |
| 1月  | [子育て支援]         |
| 2月  | インドアを楽しもう       |
| 3月  | 逃げ出したくなったら      |

### (3) 日野図書館

|     | テーマ                  |
|-----|----------------------|
| 4月  | あの人の本棚               |
| 5月  | 子育て小説 [子育て支援]        |
| 6月  | 乗り物小説                |
| 7月  | ひんやりする本～いろいろな意味で・・・～ |
| 8月  | 聴く力 [平和]             |
| 9月  | 知って不安をやわらげる [認知症]    |
| 10月 | 東京の道草 [東京おもてなし]      |
| 11月 | 地球温暖化と災害 [環境]        |
| 12月 | 映画を見たいくなる本           |
| 1月  | 中央線ものがたり             |
| 2月  | ただいま部活中              |
| 3月  | 科学の入門                |

### (4) 多摩平図書館

|     | テーマ                |
|-----|--------------------|
| 4月  | 春を楽しむ本             |
| 5月  | 環境問題を考える本 [環境]     |
| 6月  | 時よ止まれ！～時間の本        |
| 7月  | 夜空                 |
| 8月  | 人の権利、共存する社会 [平和]   |
| 9月  | いよいよ開幕！ラグビーワールドカップ |
| 10月 | こころをつなげる [東京おもてなし] |
| 11月 | 11月は児童虐待防止推進月間です   |
| 12月 | 冬の彩り               |
| 1月  | 新たな角度で世界を見る        |
| 2月  | ねむり                |
| 3月  | ゆる～りゆったりしてみませんか    |

(5) 平山図書館

|     | テーマ             |
|-----|-----------------|
| 4月  | 平成の天皇・皇室        |
| 5月  | 新選組 土方歳三        |
| 6月  | [食育]            |
| 7月  | 多摩地域の出版社が発行した図書 |
| 8月  | 戦争を忘れない [平和]    |
| 9月  | [認知症]           |
| 10月 | 東京を歩く           |
| 11月 | [児童虐待防止]        |
| 12月 | クリスマス正月を迎える     |
| 1月  | ある人の生涯を描いた絵本    |
| 2月  | 農業              |
| 3月  | 新生活に向けて         |

(6) 百草図書館

|     | テーマ                   |
|-----|-----------------------|
| 4月  | あなたの好きな画家は？           |
| 5月  | 夢の世界一周                |
| 6月  | 作家との出逢い               |
| 7月  | 海・水                   |
| 8月  | 平和を築く人々 [平和]          |
| 9月  | [認知症]                 |
| 10月 | オリンピックを彩る人々 [東京おもてなし] |
| 11月 | 世界のお料理                |
| 12月 | バリアフリーを考える            |
| 1月  | ぽかぽかぬくぬく心も体もあたたかく過ごす  |
| 2月  | 落語・笑い                 |
| 3月  | 言葉の贈り物～エール～           |

## 10 日野宿発見隊

| 活動内容                               | 開催月日                   | 会場                           | 参加者数等 |
|------------------------------------|------------------------|------------------------------|-------|
| 日野宿発見隊第89弾<br>「スタンプラリーin 日野宿2019」  | 5月11日(土)               | 日野宿内                         | 628人  |
| 日野一中生徒会とコラボして用水清掃                  | 7月11日(木)               | 日野第一中学校内および日野第一中学校前用水        | 86人   |
| 日野宿発見隊第90弾「夏休み！親子で調べよう日野用水」        | 7月27日(土)               | 新東光寺地区センター前用水                | 37人   |
| 日野宿発見隊第91弾「日野駅130年よもやま話の集い」        | 8月24日(土)               | ギャラリー&カフェ大屋                  | 16人   |
| 日野宿発見隊第92弾「八坂の祭り写真展」               | 9月1日(日)<br>～30日(月)     | 八坂神社玉垣ほか                     |       |
| 日野宿発見隊第93弾「まちかど写真館inひの祝・日野駅開業130年」 | 1月1日(水・祝)<br>～3月29日(日) | 日野駅改札外東側歩道                   |       |
| 日野宿発見隊通信第17号発行                     | 3月26日(木)               | 日野第一小学校、東光寺小学校、仲田小学校学区内自治会配布 | 500部  |

※日野宿発見隊第94弾 まち歩き会「線路沿いを歩く～微に入り細に入り～」  
(3月20日(金・祝) 予定) は新型コロナウイルス感染拡大防止のため延期

## 11 本を通じた交流の企画

### (1) はじまりの読書会2019

|     | 開催日程      | とりあげた本                | 会場            | 講師     |
|-----|-----------|-----------------------|---------------|--------|
| 第1回 | 9月27日(金)  | 『鉄道員』<br>浅田次郎／著       | 高幡図書館<br>読書会室 | 青木 笙子氏 |
| 第2回 | 10月18日(金) | 『神去なあなあ日常』<br>三浦しをん／著 |               |        |
| 第3回 | 11月15日(金) | 『羊と鋼の森』<br>宮下奈都／著     |               |        |
| 第4回 | 1月17日(金)  | 『博士の愛した数式』<br>小川洋子／著  |               |        |
| 第5回 | 2月21日(金)  | 『二十四の瞳』<br>壺井栄／著      |               |        |

※参加者数：15人

## (2) 移動図書館ひまわり号が参加したイベント等

| 開催日                   | イベント名                |
|-----------------------|----------------------|
| 8月14日(水)              | 中央図書館駐車場にて移動図書館を利用開放 |
| 9月17日(火)<br>11月20日(水) | 発達・教育支援センター「エール」を訪問  |
| 11月10日(日)             | 実践女子大学学園祭「常磐祭」に参加    |
| 12月18日(水)             | しせい太陽の子保育園を訪問        |

## 12 その他

### (1) リサイクル図書配布

| 配布先  | 施設数等 | 配布数(冊) |
|------|------|--------|
| 児童施設 | 27   | 412    |
| 小中学校 | 12   | 762    |
| 市他部署 | 1    | 1      |
| その他  | 1    | 53     |
| イベント | 2回   | 3,466  |
| 個人   | —    | 23,642 |
| 計    |      | 28,336 |

### (2) 実習生(大学生以上)受入

| 期間                   | 団体・学校名  | 学年等 | 目的      | 人数(人) |
|----------------------|---------|-----|---------|-------|
| 8月7日(水)<br>～18日(日)   | 明星大学    | 4年生 | 図書館実習   | 2     |
| 8月14日(水)<br>～16日(金)  | 旭が丘小学校  | 教諭  | 教員10年研修 | 1     |
| 2月18日(火)<br>～3月1日(日) | 東京学芸大学  | 3年生 | 図書館実習   | 1     |
| 2月25日(火)<br>～26日(水)  | 日野第一中学校 | 教諭  | 教員10年研修 | 1     |

## 第 5 章 郷土資料館事業



## 1 組 織 図

館 長（事務長・係長兼務）小林 正明

資料館係

主 査 秦 哲子  
主 任 白川 未来  
渡辺 淳  
大貫 美佐子（再任用職員）  
北村 澄江（嘱託職員）  
矢口 祥有里（嘱託職員）  
三代 綾（嘱託職員）

## 2 令和元年度 郷土資料館事業方針

### (1) 事業方針

郷土資料館は、次の目的を達成することを目指し活動する。

- ① 歴史、民俗、自然等の資料の収集、保管及び展示に関する事業
- ② 資料の調査研究に関する事業
- ③ 資料の普及・広報活動に関する事業
- ④ 学校教育や市民による学習活動への支援事業

### (2) 主要事業

- ① 特別展「豊田のむかし」  
豊田村旧名主家の文書等調査の成果を中心に、江戸時代から明治・大正時代にかけての豊田地域の歴史資料展示を行った。  
会期：10月5日（土）～12月8日（日）  
場所：日野市立新選組のふるさと歴史館  
来場者数：4,452人
- ② 「たきびの詩人 異聖歌資料集 一」の刊行  
童謡詩人・児童文学者の異聖歌の初めての資料集。  
戦前・戦後の児童文学史においても貴重な資料が含まれている。  
冊数：700冊

### (3) 各種事業

- ① 郷土資料館協議会の開催  
専門家、学校長、公募市民などで構成される委員に意見を求め、資料館事業に反映させた。
- ② 学校教育との連携事業

郷土資料館での農具体験、展示見学及び学校への民具等の出張展示等。

- ③ 企画展開催事業
  - ・四季の植物 ・どつき土器展 2019「大昔の多摩平」 ・ひの宝モノ語り展〜くらしの工夫に光をあてる〜 ・富士山と日野 ・明日に伝える戦争体験 ・百草倉沢地区の歴史を楽しむ
  - ・日野市内のサイノカミ どんど焼き
- ④ 古文書調査・整理等事業
 

市内の古文書を「日野の古文書を読む会」と協働で調査・整理した。
- ⑤ 資料整理・公開事業
 

市内古文書のマイクロフィルムのデジタルデータ化を推進した。
- ⑥ 幻の真慈悲寺調査事業
 

現地イベント・パネル展を開催した。
- ⑦ 七生丘陵の自然と歴史調査事業
 

丘陵の動植物及び歴史的資料の収集を行い、パネル作成及び展示へと発展させた。例年実施している日野の市境を歩く講座は、新型コロナウイルス感染症対応のため、実施は中止した。
- ⑧ 資料館講座・体験学習事業
 

「どんど焼き」、「お正月飾りを作ろう」、「昔の菓を作ろう（石田散菓作り）」などの体験学習会を開催した。

### 3 郷土資料館協議会

日野市郷土資料館協議会は、博物館法に基づき、資料館の運営に関し館長の諮問に応ずるとともに、館長に対して意見を述べる機関として設置されている。また、日野市郷土資料館条例に、協議会委員は教育委員会が任命し、委員の定数は10名以内となっている。なお、委員の任期は2年となっている。

#### (1) 協議会委員名簿

##### 第7期委員

| 氏名               | 主な活動分野              |
|------------------|---------------------|
| ◎小杉 博司           | 社会教育の関係者（郷土教育研究）    |
| ○平 自由            | 社会教育の関係者（考古学・博物館学）  |
| 嶋山 豊             | 社会教育の関係者（民俗学・博物館学）  |
| 保坂 一房            | 学識経験者（多摩の地域史研究）     |
| 佐藤 福子            | 学識経験者（歴史・古文書研究）     |
| 片山 敦             | 学識経験者（生物・環境教育）      |
| 猿田 恵一            | 学校教育の関係者（旭が丘小学校校長）  |
| 高橋 清吾（H31.4.1から） | 学校教育の関係者（日野第一中学校校長） |

| 氏名    | 主な活動分野 |
|-------|--------|
| 中村 高志 | 公募市民   |
| 西山 千絵 | 公募市民   |

第7期 任期 平成30年3月4日～令和2年3月3日 ◎委員長 ○副委員長

## (2) 開催状況

| 開催日   | 会場    | 協議内容   |
|-------|-------|--|
| 7.2   | 郷土資料館 | 1 はじめに<br>①協議会委員の紹介<br>②職員紹介<br>2 報告事項<br>令和元年度事業の進捗状況と今後の予定<br>3 協議事項<br>運営の状況に関する評価（平成30年度事業）<br>4 見学 企画展「四季の植物」見学 |
| 11.29 | 日野市役所 | 1 報告事項<br>①平成30年度事業評価について<br>②令和元年度事業の進捗状況と今後の予定<br>2 協議事項<br>令和2年度の事業計画（特別展示等）<br>3 見学 特別展「豊田のむかし」                  |
| 2.20  | 郷土資料館 | 1 報告事項<br>令和元年度事業の進捗状況と今後の予定<br>郷土資料館協議会委員第7期の終了と第8期<br>2 協議事項<br>令和2年度の事業計画<br>3 見学 企画展「ひの宝モノ語り展」                   |

## 4 古文書等歴史資料整理編集委員会

日野市古文書等歴史資料整理編集委員会は、市民の教養、学術及び文化の向上を図ることを目的に、古文書等歴史資料を調査するため設置されている。

委員会の委員は、古文書等歴史資料に対して優れた見識を有する者の内から教育委員会が選任し、定数は6名以内、任期は2年となっている。

### (1) 委員名簿

第11期委員

| 氏名    | 専門分野 |
|-------|------|
| 多田 仁一 | 近世史  |
| 馬場 憲一 | 近世史  |
| 安藤 陽子 | 近代史  |
| 清水 守男 | 近現代史 |

| 氏 名   | 専 門 分 野 |
|-------|---------|
| 鈴木 淳世 | 近世史     |
| 保坂 一房 | 近現代史    |

第11期任期 平成31年2月1日～令和3年1月31日

## (2) 開催状況

| 開催日  | 会 場   | 協 議 内 容   |
|------|-------|---|
| 6.18 | 郷土資料館 | <p>1. 令和元年度の資料調査事業について</p> <ul style="list-style-type: none"> <li>①南平平家旧蔵資料の調査</li> <li>②下田生沼家文書の資料調査（継続）</li> <li>③東光寺立川家文書調査のまとめ</li> <li>④川辺堀之内増田家文書調査のまとめ</li> <li>⑤巽聖歌資料の整理・資料集の刊行</li> <li>⑥新井土方家文書の調査</li> <li>⑦古文書講座の開催</li> <li>⑧行政関係資料の保存と整理についての現状調査</li> <li>⑨マイクロフィルムのデータ化事業</li> <li>⑩その他</li> </ul> <p>2. 平成30年度事業の報告</p> <ul style="list-style-type: none"> <li>①マイクロフィルムのデータ化</li> <li>②豊田山口家文書の撮影・解説・ガラス乾板写真展</li> <li>③川辺堀之内増田家文書・日野本町日野家文書の撮影</li> <li>④資料修復（「平山村田畑反別取調野帳」）</li> <li>⑤その他</li> </ul> <p>3. 広報「みんなのふるさとこぼれ話」について</p> <p>4. その他 特別展「豊田のむかし」開催について</p> |
| 10.8 | 郷土資料館 | <p>1. 令和元年度進行中の資料調査事業について</p> <ul style="list-style-type: none"> <li>①南平平家旧蔵資料の調査</li> <li>②川辺堀之内増田家文書調査のまとめ</li> <li>③巽聖歌資料の整理・資料集の刊行</li> <li>④その他</li> </ul> <p>2. 特別展「豊田のむかし」開催と関連資料調査について</p> <p>3. 広報「みんなのふるさとこぼれ話」について</p> <p>4. その他 会議終了後、特別展「豊田のむかし」案内</p>   |

| 開催日 | 会場    | 協議内容                         |
|-----|-------|------------------------------|
| 3.4 | 郷土資料館 | 新型コロナウイルス感染症の拡大により、開催中止となった。 |

## 5 展示事業

### (1) 企画展示

| 企画展名                   | 展示期間       | 観覧者数  |
|------------------------|------------|-------|
| 四季の植物                  | 4.20～7.7   | 365   |
| どつき土器展 2019「大昔の多摩平」    | 7.13～11.10 | 571   |
| ひの宝モノ語り展～くらしの工夫に光をあてる～ | 11.16～3.3  | 422   |
| パネル展「富士山と日野」           | 4.20～7.19  | —     |
| パネル展「明日に伝える戦争体験」       | 7.20～9.6   | —     |
| パネル展「百草倉沢地区の歴史を楽しむ」    | 9.7～12.6   | —     |
| パネル展「日野市内のサイノカミ・どんど焼き」 | 12.7～3.3   | —     |
| 合計                     |            | 1,358 |

### (2) 施設見学

#### ① 学校等

| 月日    | 学校名等      | 対象     | 内容            | 人数  |
|-------|-----------|--------|---------------|-----|
| 5.23  | わかば教室     | 小学生    | カイコ観察         | 8   |
| 5.24  | 教育支援課     | 生徒・保護者 | 展示見学          | 3   |
| 5.30  | わかば教室     | 小学生    | カイコ観察         | 7   |
| 6.13  | わかば教室     | 小学生    | カイコ観察         | 7   |
| 6.20  | 三沢中学校     | 2年     | 職場体験          | 5   |
| 6.21  | 三沢中学校     | 2年     | 職場体験          | 5   |
| 7.11  | 平山中学校     | 1年     | 総合学習 フィールドワーク | 23  |
| 8.31  | 日野第一中学校   | 報道部    | 日野郷土クイズ作成取材   | 4   |
| 9.6   | 仲田小学校     | 3年     | 農具体験・昔のくらし    | 68  |
| 9.17  | わかば教室     | 小学生    | 糸取り体験         | 10  |
| 9.25  | 日野第四中学校   | 2年     | 職場体験          | 6   |
| 10.11 | 豊田小学校     | 3年     | 昔のくらし         | 138 |
| 10.24 | 羽村第一中学校   | 1年     | 校外学習 地域学習     | 18  |
| 10.29 | 夢が丘小学童クラブ | 小学生    | 展示見学ハロウィンイベント | 59  |
| 10.3  | 日野第一小学校   | 3年     | 社会科見学・農具体験    | 78  |
| 11.1  | 日野第一中学校   | 1年     | 地域学習 (巽聖歌)    | 6   |

| 月 日    | 学校名等      | 対 象  | 内 容           | 人数  |
|--------|-----------|------|---------------|-----|
| 11. 8  | 七生中学校     | 1 年  | 総合学習 フィールドワーク | 7   |
| 11. 21 | 大坂上中学校    | 1 年  | 地域学習 施設訪問     | 13  |
| 11. 22 | 夢が丘小学校    | 3 年  | 特別展見学（豊田のむかし） | 71  |
| 11. 22 | 日野第四小学校   | 3 年  | 農具体験・昔の暮らし    | 132 |
| 11. 26 | 東光寺小学校    | 3 年  | 農具体験・昔の暮らし    | 55  |
| 12. 12 | わかば教室     | 小学生  | 平山陸稲の脱穀と試食    | 10  |
| 1. 24  | 帝京大学小学校   | 3 年  | 昔の暮らし         | 50  |
| 1. 31  | 日野第三小学校   | 3 年  | 昔の暮らし         | 77  |
| 2. 4   | 日野第五小学校   | 3 年  | 昔の暮らし         | 117 |
| 2. 7   | 青梅市立新町中学校 | 1 年  | 校外学習          | 19  |
| 合 計    |           | 26 件 |               | 996 |

## ② 団体

| 月 日     | 団体名                            | 内 容                          | 人数  |
|---------|--------------------------------|------------------------------|-----|
| 5. 23   | 浜松唱歌と童謡を愛する会                   | 旭が丘中央公園の巽聖歌の碑、<br>巽聖歌の資料室の見学 | 23  |
| 6. 28   | セブンカルチャークラブ                    | 企画展、民俗・自然収蔵展示室の<br>見学        | 11  |
| 7. 30   | 通所支援ベルテール八王子大塚園<br>(放課後デイサービス) | 企画展、民俗・自然収蔵展示室の<br>見学        | 6   |
| 8. 31   | 特別養護老人ホーム<br>花子 デイサービス         | 企画展、民俗・自然収蔵展示室の<br>見学        | 7   |
| 11. 6～7 | ライブデイサービス                      | 企画展、民俗・自然収蔵展示室の<br>見学        | 8   |
| 11. 20  | 東京都公民館連絡協議会職員部会                | 企画展、民俗・自然収蔵展示室の<br>見学        | 10  |
| 11. 26  | 健康課ウォーキング                      | 企画展、民俗・自然収蔵展示室の<br>見学        | 37  |
| 12. 15  | 久喜市歩こう会                        | 企画展、民俗・自然収蔵展示室の<br>見学        | 61  |
| 1. 24   | 八王子「古事記・風土記クラブ」                | 真慈悲寺調査センターの見学                | 92  |
| 2. 14   | 多摩の歴史を散策する会                    | 企画展、民俗・自然収蔵展示室の<br>見学        | 16  |
| 合計      |                                | 10 件                         | 271 |

## (3) 特別展「豊田のむかし」

### ① 観覧者数

| 会 期           | 会 場         | 観覧者数   |
|---------------|-------------|--------|
| 10. 5 ～ 12. 8 | 新選組のふるさと歴史館 | 4, 452 |

② 特別展開連行事

| 月 日    | 名 称                        | 人数  |
|--------|----------------------------|-----|
| 10. 8  | 記念式典                       | 39  |
| 11. 9  | 講演会「豊田の地形と地名」 講師：今尾恵介      | 70  |
| 11. 17 | 講演会「草創期の地方ビールと山口麦酒」 講師：牛米努 | 34  |
| 11. 30 | 見学会「豊田の七森を探る」 講師：上野さだ子     | 26  |
| 合 計    | 4 回                        | 169 |

## 6 イベントについて

| 事業名         | 月 日     | 会 場     | 一般参<br>加数 | 行政関係<br>人数 | 計     |
|-------------|---------|---------|-----------|------------|-------|
| たきび祭(前夜祭ほか) | 12. 6～7 | 旭が丘中央公園 | 560       | 9          | 569   |
| どんど焼き       | 1. 19   | 郷土資料館   | 472       | 8          | 480   |
| 合 計         | 2 件     |         |           |            | 1,049 |

## 7 教育普及事業

### (1) 体験学習会

| 月 日    | 内 容                             | 講 師                      | 会 場              | 人数 |
|--------|---------------------------------|--------------------------|------------------|----|
| 7. 27  | 昔の菓を作ろう<br>(石田散菓作り)             | 郷土資料館<br>新選組のふるさと<br>歴史館 | 土方歳三資料館<br>郷土資料館 | 17 |
| 8. 23  | マイ勾玉を作ろう                        | 郷土資料館                    | 郷土資料館            | 22 |
| 11. 21 | 糸取り体験 (公民館ゆるカフェ)                | 一中アクション<br>プラン蚕班共催       | 中央公民館            | 10 |
| 12. 21 | お正月飾りを作ろう                       | わらぞうり保存<br>会             | 郷土資料館            | 27 |
| 2. 29  | みんなであそぼう！ジュズダマお<br>手玉&竹とんぼ (中止) |                          |                  |    |
| 3. 14  | 化石でたどる大昔の日野 (中止)                |                          |                  |    |
| 合 計    | 3 回                             |                          |                  | 76 |

※昔の菓を作ろう：新選組のふるさと歴史館との共催事業

※2月3月は新型コロナウイルス感染症対応のため中止

## (2) 講座

| 月 日   | 内容                          | 講師    | 会場    | 人数 |
|-------|-----------------------------|-------|-------|----|
| 2. 2  | 豊田の古文書を読んでもみよう<br>第1回       | 上野さだ子 | 郷土資料館 | 28 |
| 2. 9  | 豊田の古文書を読んでもみよう<br>第2回       | 上野さだ子 | 郷土資料館 | 25 |
| 2. 16 | 豊田の古文書を読んでもみよう<br>第3回       | 上野さだ子 | 郷土資料館 | 26 |
| 合計    | 第4回～第6回は新型コロナウイルス感染症対応のため中止 |       |       | 79 |

※調査事業による講座については、各事業欄に記載。

## (3) 出張事業(展示及び講師派遣) ※調査事業関連の出張事業は各事業欄に記載。

### ① 学校等へ出張授業

| 月日     | 学校名     | 対 象 | 内 容             | 人 数    |
|--------|---------|-----|-----------------|--------|
| 4. 25  | 東光寺小学校  | 6 年 | 火起こし体験          | 89     |
| 5. 30  | 日野第三小学校 | 6 年 | 火起こし体験          | 62     |
| 10. 19 | 滝合小学校   | 4 年 | 防災教室 (学校公開)     | 90     |
| 10. 23 | 平山小学校   | 3 年 | 防災移動教室 昔のくらし・地形 | 96     |
| 11. 8  | 日野第八小学校 | 3 年 | 昔のくらし           | 128    |
| 11. 20 | 日野第一小学校 | 3 年 | 昔のくらし           | 79     |
| 11. 21 | 南平小学校   | 3 年 | 昔のくらし           | 87     |
| 1. 17  | 豊田小学校   | 3 年 | 昔のくらし           | 136    |
| 1. 22  | 七生緑小学校  | 3 年 | 昔のくらし           | 68     |
| 1. 23  | 日野第六小学校 | 3 年 | 昔のくらし           | 132    |
| 1. 30  | 平山小学校   | 3 年 | 昔のくらし           | 91     |
| 2. 7   | 夢が丘小学校  | 3 年 | 暮らしの移り変わり       | 70     |
| 2. 12  | 潤徳小学校   | 3 年 | 昔のくらし (学校公開)    | 169    |
| 合 計    |         |     | 13 件            | 1, 297 |



② その他

| 月 日    | 内 容   | 会 場            | 人 数 |
|--------|---|----------------|-----|
| 6. 8   | 水車まつりパネル展示  | 向島用水水車小屋       | 80  |
| 6. 15  | 学びの場プロジェクト春編～「ほどくぼ小僧」と「かくれ穴」                                  | 高幡図書館・現地       | 20  |
| 7. 20  | 学びの場プロジェクト夏編～「初夏の真慈悲寺と百草画荘」                                   | 百草図書館・現地       | 21  |
| 9. 7   | 水と緑の日野ネットワークシンポジウム<br>(絵図でたどる日野市域の景観)                         | かわせみハウス        | 80  |
| 9. 11  | 日野自動車永輝会講演会（日野用水・日野宿・新選組）                                     | 日野自動車（株）       | 19  |
| 10. 19 | 学びの場プロジェクト秋編～「高幡界限—今・昔」                                       | 高幡図書館・現地       | 23  |
| 11. 9  | 学びの場プロジェクト晩秋～「平山季重と平山遺跡」                                      | 平山図書館・現地       | 68  |
| 11. 19 | 日野自動車永輝会現地散策（東光寺～日野宮神社～日野宿本陣）                                 | 現地             | 26  |
| 2. 8   | 日野駅 130 年 日野の近代化遺産～煉瓦・ビール・養蚕～（現地見学会と講座）（生涯学習課・新選組のふるさと歴史館と共催） | 現地、市民の森ふれあいホール | 83  |
| 合計     | 9 件   |                | 420 |

(4) レファレンス事業

| 項 目                          | 件 数 |
|------------------------------|-----|
| 電話・Eメール・手紙などで寄せられた質問に対する調査回答 | 120 |

8 所蔵資料活用事業

(1) 資料のデータ化事業

| 項 目                       | 内 容                    |
|---------------------------|------------------------|
| マイクロフィルムのデジタルデータ化及び目録作成作業 | 16mmマイクロフィルム 35,000 コマ |

## (2) 資料の貸出事業

| 貸出先                     | 資料                             | 目的                     |
|-------------------------|--------------------------------|------------------------|
| 桜美林大学 1件                | 千歯扱き                           | 博物館実習（資料収集・整理実習）       |
| 深澤紅子野の花美術館（盛岡市）         | 巽聖歌絵本他                         | 展示                     |
| 小学校、児童館、公民館、教育センターほか 6件 | 地層標本、火起こし道具、糸車、千歯扱きなど脱穀農具、糸車ほか | 理科・総合学習・国語授業、脱穀などの体験学習 |
| 地域協働課、高齢者施設 2件          | 座繰器、写真パネル                      | 地域懇談会ミニ展示、施設内夏祭りパネル展   |
| 件数                      |                                | 10                     |

## (3) 資料の撮影・閲覧 概要

| 資料内容   | 目的                         |
|--|----------------------------|
| <b>【資料写真の提供】</b><br>● 武蔵名勝図会、高幡不動胎内文書、市域の古写真、古文書資料、巽聖歌肖像ほか           | 地域イベント・博物館・記念誌・研究書・新聞・調査研究 |
| <b>【資料の調整・閲覧】</b><br>七生拓務訓練所関係資料<br>日野市の公文書の保存について<br>童謡たきび、野村千春について | 新聞社・記念館・団体ほか               |
| 件数   | 20                         |

## 9 資料収集保存・調査事業

### (1) 資料収集保存事業

| 項目        | 内容                                | 件数等 |
|-----------|-----------------------------------|-----|
| 資料寄贈      | 土器・石器、七生村全図、豊田駅ジオラマ、糸車・箱枕、自転車ほか   | 10件 |
| 資料購入・製作   | キビタキ剥製製作                          | 1点  |
| 収集資料の整備ほか | 民具の補修、農具体験及び脱穀体験の補助及び民具整理補助（45回）  | 88人 |
| 資料修復      | 「平山村田畑反別其外取調野帳」（452～1054番）<br>その3 | 1点  |

## (2) 調査事業

### ① 真慈悲寺調査事業

| 区分    | 事業名    | 内容  | 回数 | 人数  |
|-------|--------|---|----|-----|
| 普及    | 現地イベント | 9.15 特別講演『古代中世の武蔵真慈悲寺と近世の松連寺への歴史』講師：峰岸純夫    | 1  | 54  |
|       |        | 9.15 解説ガイド・文化財ウィーク国指定重要文化財阿弥陀如来坐像の公開        |    | 114 |
|       |        | 9.10～9.15 パネル展「真慈悲寺の歴史紹介」京王百草園              | 1  | —   |
|       |        | イベント準備（テント設営・パネル設置・清掃・撤収など）                 | 4  | 38  |
|       | 梅まつり   | 2.1～3.22 パネル展「百草の歴史を楽しむー慈悲寺と青木角蔵の百草園ー」京王百草園 | 1  | —   |
|       |        | 2.4～3.19 パネル展「青木角蔵シリーズと芭蕉碑」百草図書館            | 1  | —   |
|       |        | 展示準備（パネル設置・解説看板清掃など）                        | 3  | 31  |
|       | 講座・解説  | 7.20 学びの場プロジェクト「初夏の真慈悲寺と百草画荘」               | 1  | 42  |
|       |        | 11.19 市民大学「日野の知られざる真慈悲寺」                    | 1  | 36  |
|       |        | 1.15 日野市健康ウォーキング団体「調査センター訪問解説」              | 1  | 53  |
|       |        | 1.24 八王子「古事記・風土記クラブ」団体調査センター訪問解説            | 1  | 13  |
|       |        | 3.1 ホタルの里公有化記念植樹祭講演「新堂が谷戸の歴史的背景について」        | 1  | 20  |
|       | QRコード  | 百草・倉沢周辺の歴史解説QRコード制作・設置                      | 10 | 81  |
|       | 展示     | 7.13～10.4 パネル展「真慈悲寺の紹介と発掘調査」百草図書館           | 1  | —   |
| 調査・研究 | 研究会    | 『松連寺八景・十二景・十八景』検討会                          | 10 | 102 |
|       |        | 「大石五箇寄付」の石碑検討会                              | 1  | 8   |
|       |        | 東京電力敷地内実踏調査                                 | 2  | 21  |

|         |                |                                 |    |     |
|---------|----------------|---------------------------------|----|-----|
| 環境整備    | その他            | 真慈悲寺調査研究センター整備・看板設置・DVD制作・総会    | 8  | 66  |
| 自主活動    | 真慈悲寺ボランティア自主活動 | 真慈悲寺調査ボランティアの自主活動 歴史散策          | 2  | 11  |
| 刊行物の発行等 | 印刷             | 真慈悲寺解説リーフレット改訂版 3,000部          |    |     |
|         | DVD制作          | 「百草に慈岳山松連寺を開基した小田原藩大久保家夫人寿昌院」改訂 |    |     |
|         | 資料提供           | 「地図で読み解く京王線沿線」三オブックス            |    |     |
| 計       |                |                                 | 54 | 749 |

② 勝五郎生まれ変わり物語調査事業

| 項目        | 内容   | 人数  |
|-----------|--|-----|
| 例会        | 毎月第二水曜日午後 (10回) 3月は中止  | 131 |
| 総会・記念碑除幕式 | 5.19 郷土資料館   | 15  |
| 公開講演会     | 5.19 種市 孝「生まれ変わりを科学する」郷土資料館  | 23  |
| 展示・講座     | 出張授業 (9.30 中央大学文学部哲学科哲学基礎演習一勝五郎の生誕地見学)   | 31  |
| 記念行事      | 10.6 第11回藤蔵・勝五郎生まれ変わり記念日講演会<br>「異なる時間の体系から勝五郎の再生を再考する」<br>講師：松村 恒 会場：高幡不動尊   | 204 |
| 調査活動      | 勝五郎子孫に関する調査 (群馬県館林市ほか)   | 10  |
| その他の活動    | 見学案内 (4.10 日蓮宗現代宗教研究所 3人)<br>資料提供 (6 淑徳大学—「祈りの姿—交流する死者と生者展示のため )<br>(明星大学図書館貴重書コレクション展—小泉八雲 日野の「ほどくぼ小僧」と青梅の「雪おんな」—子どもリーフレットとDVD)<br>見学会 (11.13 府中市四ツ谷 18人) | 31  |
| 刊行物の発行    | 記念碑リーフレット 2,000部 こどもリーフレット 5,500部  |     |
| 合計 (人数)   |  | 445 |

※3月実施予定だった春休み子ども講座は、新型コロナウイルス感染症対応のため中止

③ 七生丘陵調査事業

| 内 容  | 回 数 | 人 数 |
|--|-----|-----|
| 定例会（9回）・総会（1回）                                       | 10  | 79  |
| 七生丘陵の屋外観察記録や資料整理活動                                   | 32  | 145 |
| パネル展「七生村の自然を今に伝える多摩動物公園」(3.26～4.23)<br>会場：多摩平の森ふれあい館 | 1   | -   |
| 体験講座「多摩川の市境を歩こう」(3.28)<br>※新型コロナウイルス感染症対応のため中止       | -   | -   |
| 合 計  | 44  | 224 |

④ 古文書調査事業

ア 日野の古文書を読む会との協働

| 内 容               | 回 数 | 人 数 |
|-------------------|-----|-----|
| 古文書整理（南平・平家文書）    | 16  | 98  |
| 古文書の解説（豊田山口家文書ほか） | 38  | 428 |
| 編集会議              | 17  | 51  |
| 合 計               | 71  | 577 |

イ その他の調査事業

特別展に関連した豊田地区の資料調査及び資料撮影

日野宿日野家文書、土方家文書、井上家文書

川辺堀之内増田家文書の調査とデジタル撮影

立川家文書の撮影と整理

⑤ 異聖歌関連事業

ア イベント・調査等

| 月 日      | 内 容  |
|----------|--|
| 5 月      | 異聖歌資料室の整備                                    |
| 5.23     | 見学 浜松唱歌と童謡を愛する会（29 人来館）                      |
| 9.13～15  | 資料調査 大阪府立中央図書館国際児童文学館（大阪府東大阪市）               |
| 10.20    | 諏訪市立美術館調査（野村千春関係）                            |
| 12.6     | たきび祭前夜祭（60 人来場）<br>朗読とお話、歌のつどい、講演会「異聖歌と安倍季雄」 |
| 12.7     | たきび祭（旭が丘中央公園）（500 人来場）                       |
| 12.25～26 | 異聖歌資料の撮影（ボランティア 1 名）                         |
| 1.5～6    |  |

イ 刊行物

| 内容                               | 部数              |
|----------------------------------|-----------------|
| 『たきびの詩人巽聖歌資料集 1<br>－野村七蔵から巽聖歌へ－』 | 700部 (A4判 120頁) |

⑥ その他

| 項目      | 内容  |
|---------|---|
| 文化財緊急調査 | 日野本町日野家における古文書の記録撮影調査、東京オリンピック関連地図等の記録撮影調査、飯綱権現の整備に伴う現況記録保存調査 |
| 民俗調査    | 日野市域のサイノカミ・どんど焼き行事調査等   |

## 10 東京都博物館協議会・東京都三多摩公立博物館協議会

### (1) 東京都博物館協議会

① 第1回総会及び見学研修会

令和元年7月31日

会場：東京都江戸東京博物館

② 第2回総会及び見学研修会

令和2年1月29日

会場：東京都江戸東京博物館

### (2) 東京都三多摩公立博物館協議会

① 定期総会

令和元年5月29日 会場：府中市郷土の森博物館

② 協議会

令和元年11月21日 会場：町田市民文学館ことばらんど

③ 研修会

第1回 令和元年9月19日 会場：東京都立埋蔵文化財調査センター

「写真資料の取り扱い～整理を中心に～」報告

第2回 令和元年12月10日 会場：パルテノン多摩

2020年東京オリンピックと図書・博物館 資料活用と地域での取り組みから

## 令和元年度社会教育のあらまし

令和2年11月発行

発 行 日野市教育委員会  
編 集 日野市教育委員会教育部生涯学習課  
東京都日野市神明一丁目12番地の1  
電話(042)514-8765(直通)

この冊子には再生紙を使用しています。