

令和4年度
小中学生版
市民意識調査
分析資料

日野市企画経営課作成

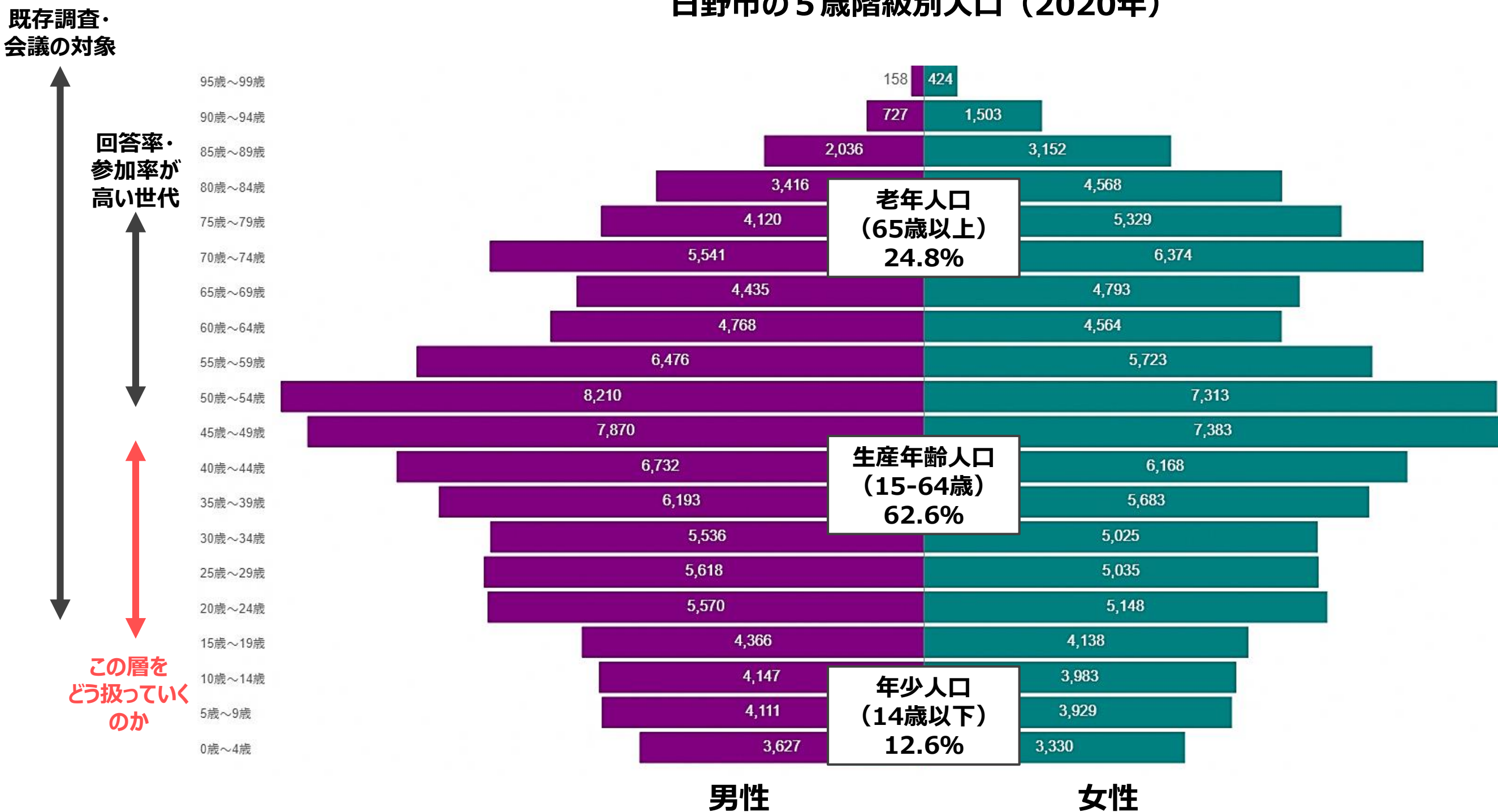


市民意識調査(小中学生版)実施の背景



既存の市民意識調査は回答年代に偏りが生じていました。

日野市の5歳階級別人口（2020年）



市民意識調査(小中学生版)の概要



対象者数：7,203名（小学校5・6年生3,078人、中学校1～3年生4,125人）

回答者数：3,634名 回答率：50.4%

回答期間：10/14～10/31（インターネット回答） 調査設問数：10問（町丁目住所+選択式7問+記述式1問）

住んでいる地域への愛着		自分にあてはまるか
1	私の暮らしている地域やまちは好きだ。	1～4
2	地域やまちの中に、誰かにすすめたい場所や景色がある。	1～4
ネットワーク：受援力（人への信頼）		
3	困ったことがあったら、必要な時にいつでも頼れる人がいる。	1～4
規範（寛容さ）		
4	私とはちがう意見の人がいる時、話し合うことでおたがいの考えを知り合うことが大切だと思う。	1～4
規範（周囲の寛容さ）		
5	私や私の周りでは、どんな人の意見でも受け入れる雰囲気がある。	1～4
多世代共創		
6	将来、暮らしているまちは今よりも良くなっていくと思う。	1～4
社会への信頼		
7	まちや市役所は私の考えや意見に向きあってくれると思う。	1～4
日野市について		
8	あなたは、10年後にタイムスリップしました。どんなまちになっていたらうれしいですか？（自由記述）	

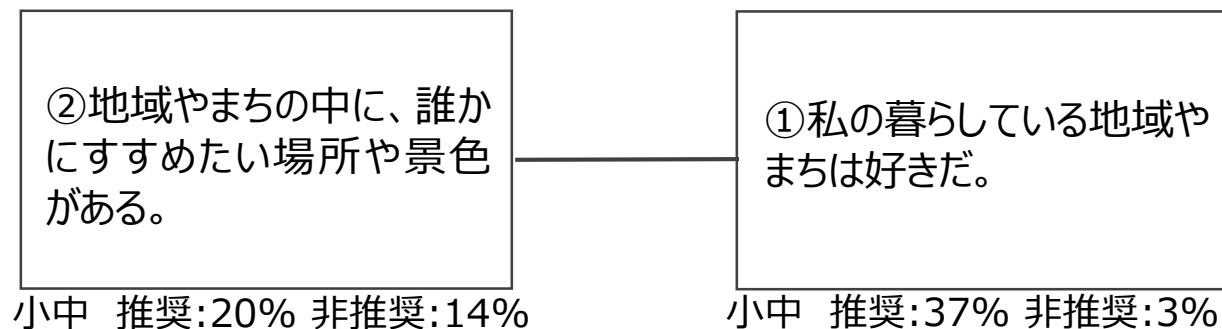
市民意識調査(小中学生版)の結果概要



※モデルは調査検討時に仮説として設定

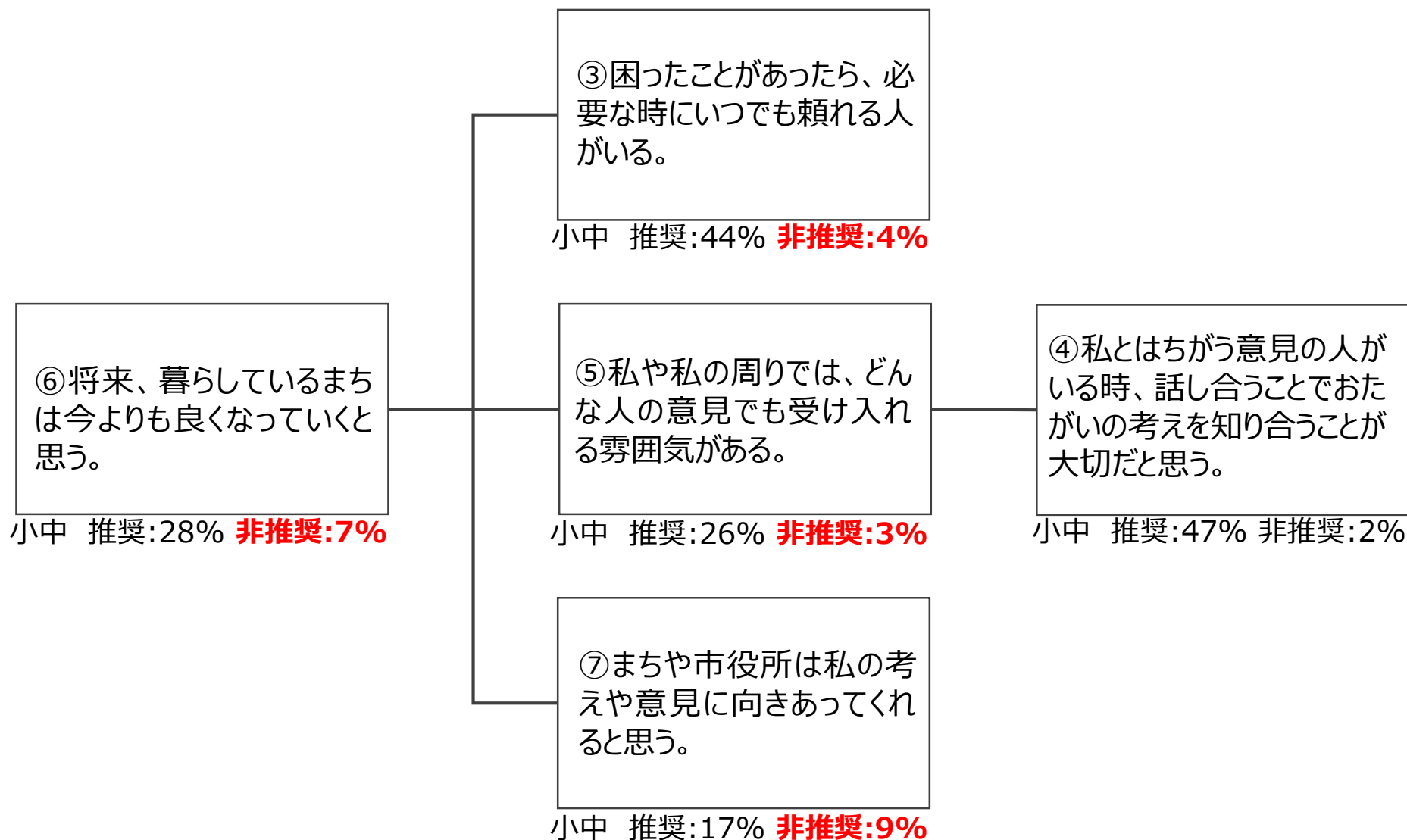
※③⑤⑦で非推奨（あてはまらない）の方は⑥（将来）についても非推奨と答える方が多い

地域への愛着



愛着：
暮らし、場所・風景

社会関係



ネットワーク：
受援力（人とのつながり）

規範：
寛容さ（自分・周囲）

信頼：
地域社会

推奨…とてもあてはまる
非推奨…あてはまらない



市民意識調査(小中学生版)の自由記述欄 内容抜粋

- もっと自然豊かになっていたらいい
- もっときれいなまちになっていたら嬉しい
- 自然あふれるまちになってほしい 不審者等がいなくなっている。
- 建物がきれいになってほしい
- みんなが暮らしやすいまちになってほしい
- 自然がたくさんある平和で豊かなまち
- 緑がたくさんある街になってほしい
- 自然がたくさんある町がいです。
- 自然豊かで、ゴミのないきれいな街 など

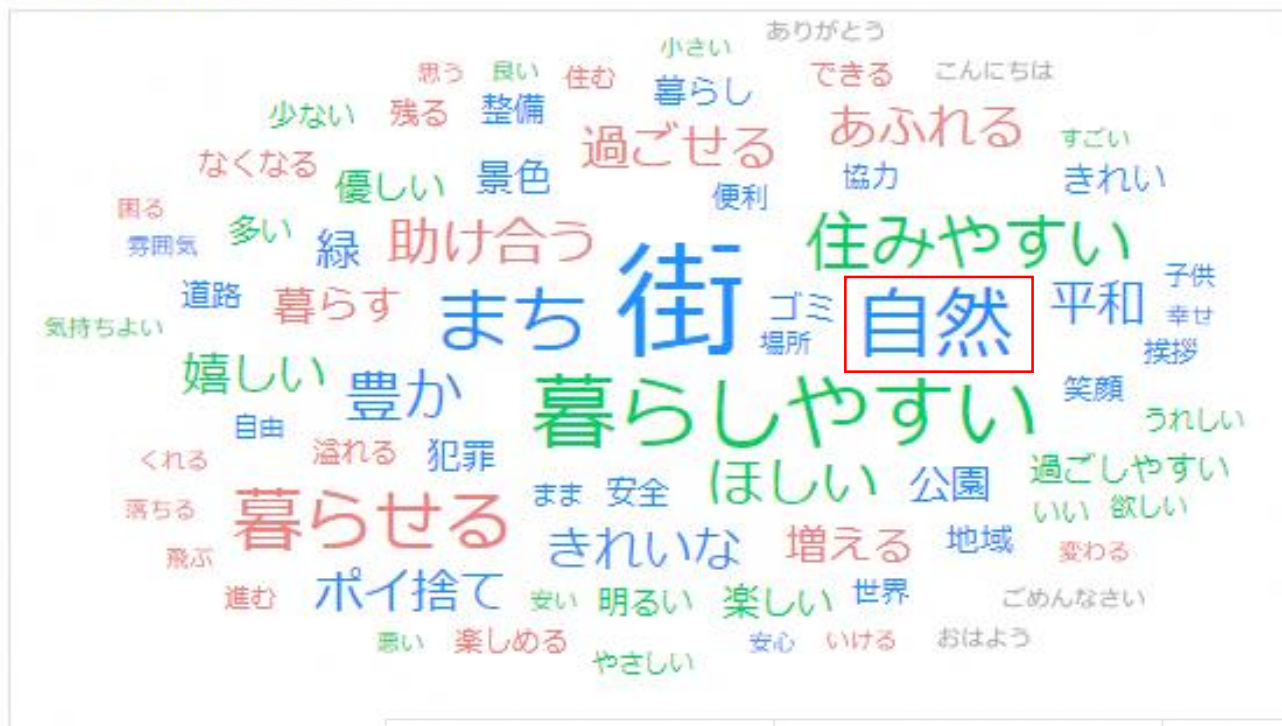
■ 単語出現回数（名詞） ※上位30位以上を大まかな分野ごとに記載

自然・環境	898回	便利・発展・娯楽	276回
平和・自由（平和や自由を脅かすものからの安心安全）	439回	学校	65回
場所・居場所	261回	現状維持（変わらない・そのまま等）	60回

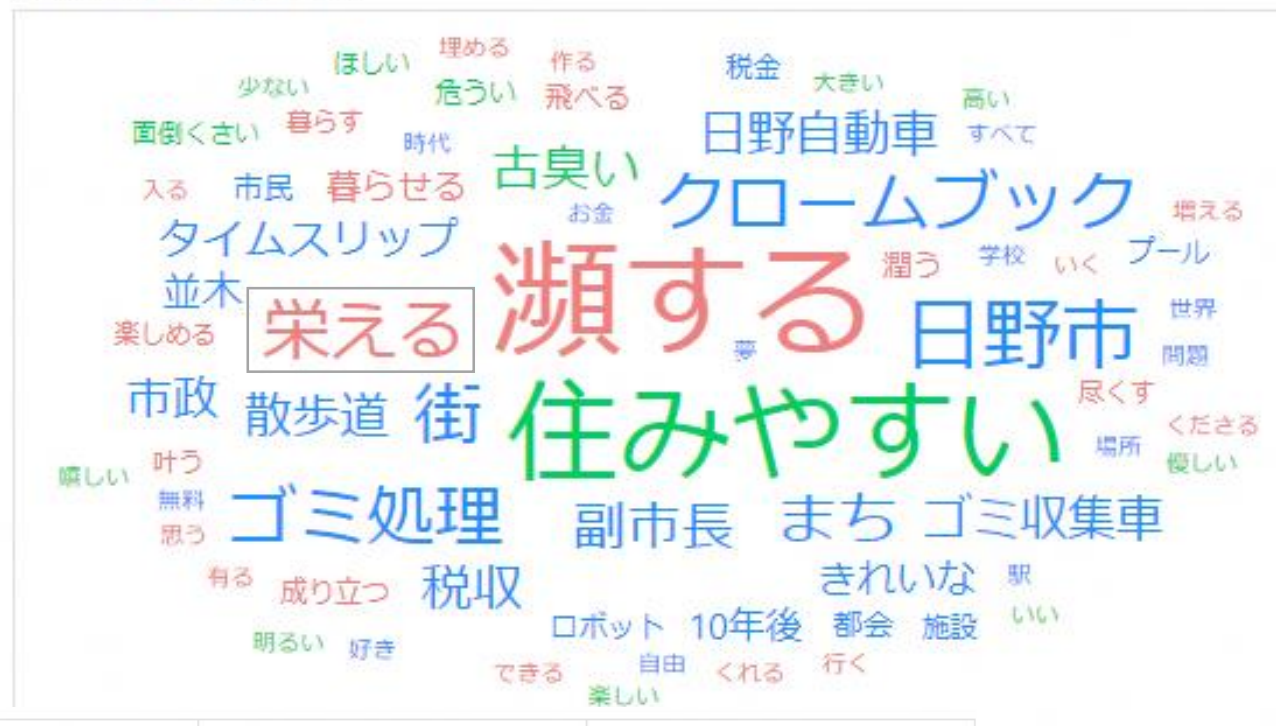
市民意識調査(小中学生版)の自由記述欄 頻出単語の可視化



とてもあてはまる...



あてはまらない-あ...



とてもあてはまる-...にだけ出現	とてもあてはまる-...によく出る	両方によく出る	あてはまらない-あ...によく出る	あてはまらない-あ...にだけ出現
ありがとう おはよう こんにちは ごめんなさい 過ごせる なくなる 残る 多い あふれる 助け合う 豊か いける 溢れる 良い 暮らしやすい 落ちる 住む 困る 飛ぶ 欲しい 平和 なれる 進む 遊ぶ 緑 ゴミ 笑顔 うれしい すごい 安い	暮らせる 自然 楽しい	街 ほしい できる 思う 増える くれる 嬉しい まち 楽しめる 優しい 暮らす 変わる 生きる 少ない 世界 明るい 公園 子供 きれい	いい 作る いく 住みやすい 栄える 行く きれいな 場所 持つ 起きる 飛べる もらえる 使う 来る お金 学校 都会 すぎる 働く 有る 治る 自由 大きい ロボット 施設 日野市 高い 10年後 すべて 問題	くださる 入る かなう 乗る 使える 叶う 埋める 尽くす 成り立つ 求める 潤う 瀕する 騒ぐ 危うい 古臭い 面倒くさい 税金 100% 1000万円 1本 25歳 3分 イタイ エレベーター カジノ クロームブック ゴミ処理 ゴミ収集車 スマホ ドラゴンボール

※ユーザーローカル テキストマイニングツール (<https://textmining.userlocal.jp/>) による分析



推奨

【現在○ 将来×】

26件

(10年後のまち)
 みんなが人をきづかいながら言いたいことを言える街
 自然が豊かで戦争や核が無く助け合える平和な世界
 自然豊か。今の世界はヒトだけが住みやすい。動物たちと共存。弱肉強食があっても、対等でありたい
 今より暮らし辛くないと嬉しいです
 現在の日野市の財政難を解決しコロナ禍が収まったら日野市の歴史、新選組などを今まで以上にアピールして有名な都市。
 小銭、又は札が道路、歩道にちらほら落ちている町。
 今のままであってほしい

【現在○ 将来○】

591件

(10年後のまち)
 自然豊かで暮らしやすい街として有名な街になってほしい。
 自然を生かした明るい街
 暮らしやすく、色々な開発が進んでいる。でも、自然が増えている。
 ゴミのない街 犯罪のない街
 SDGsなどの世界が活動している行事を、地域みんなが協力してくれる町
 AIと人間が関わりあいながら社会をきづいていける街になってほしい。

①私の暮らしている地域やまちは好きだ。

【現在× 将来×】

46件

(10年後のまち)
 大人も子供も楽しめたりするような施設がある街
 安定した税収があり、しっかりと市民に還元できている街
 期待していない
 市政の腐敗が治っていて、補助金問題(元副市長の)やパワハラ問題(市が経営している病院での)などが起きない街
 渋谷のように栄えている街がいい
 きれいな桜並木や銀杏並木があり、年に一度大きな祭りが開催される
 自然がたくさんあり、たくさんのお店や商店街がある街。

【現在× 将来○】

9件

(10年後のまち)
 人口が多くなってほしい。
 入場無料のスケボーパークを作りたい
 人が溢れる街
 立川の様なまち
 建物がきれいになってほしい
 バリアフリーな街
 でかいショッピングモールや本屋さんがある街
 きれいで皆がやさしいまちがいいです
 みんなが協力してみんなが笑顔いっぱいな町

非推奨

非推奨

⑥将来、暮らしているまちは今よりも良くなっていくと思う。

推奨…とてもあてはまる
 非推奨…あてはまらない

推奨



(調査結果概要について)

- 子ども世代との信頼関係をつくっていくことが将来のまちに対するポジティブな意識につながっていく可能性がある。
- 「現在○将来○」と感じている声を聞きがちだが、「現在×将来×」と感じている声（不満な点）も一定程度は把握できた。

(今後に向けて)

- 今回は定住意向を把握していない。本調査とは別に大人になって日野にUターンしてきた方の理由なども把握できると地域への愛着との関連性も見られる可能性がある。

クロス集計による 分析





◇「自分の暮らす地域やまちが好きだ」、「自分の暮らす地域やまちが将来に向けて良くなっていく」と考える人の割合が、学年が上がるにつれて低くなっていく。

◇小学5年生から中学3年生まで、どの世代でも4割以上の人々が、自分と意見が違う人との話し合いによる相互理解がとても大切だと考えている。

◇小学5年生から中学3年生までどの世代でも、日野市には誰かにすすめたい場所や景色がないと考える人が目立つ。

◇「いま暮らしているまちが将来にむけて良くなっていく」と考えている人は、

- ・必要な時にいつでも頼れる人がいる
- ・意見が異なる人とは話し合うことが大切
- ・自分のまわりには多様な意見が受け入れられる雰囲気がある

と考える傾向が強い。

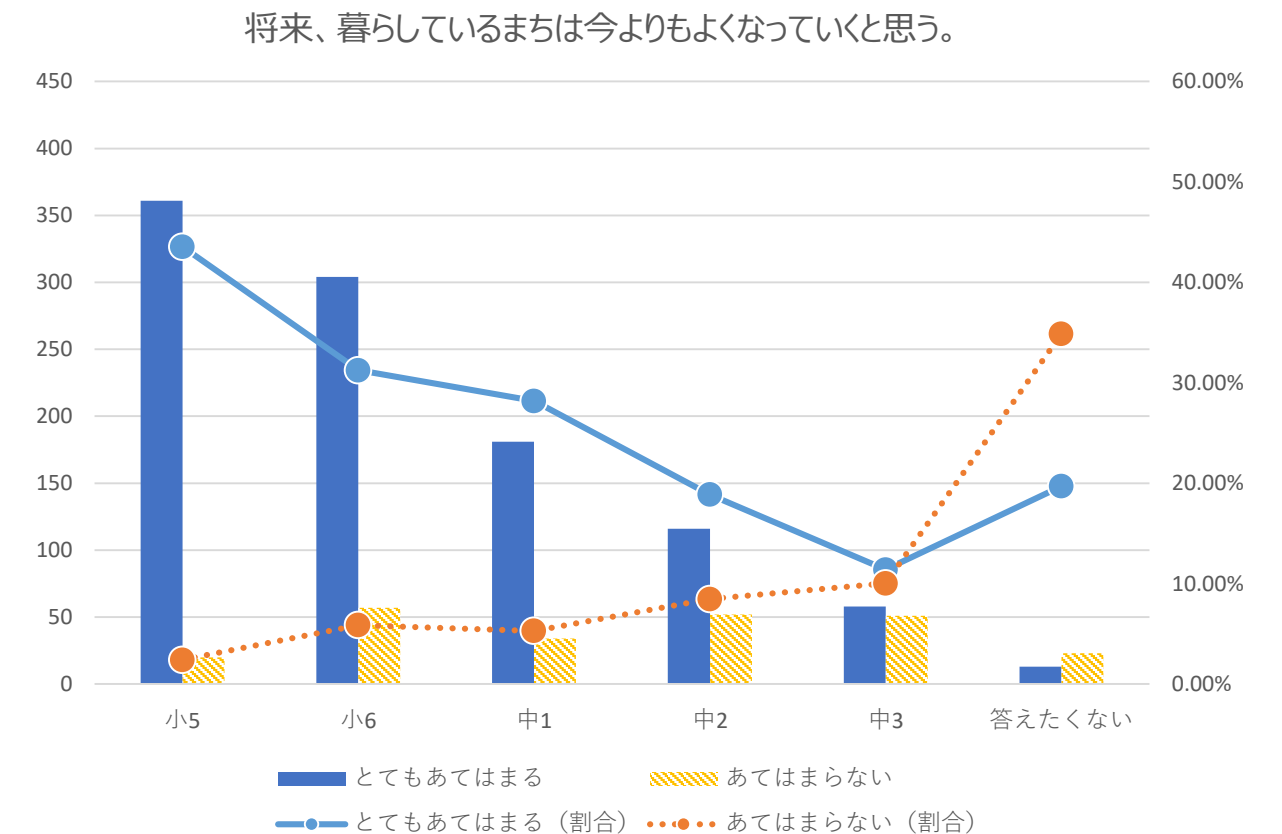
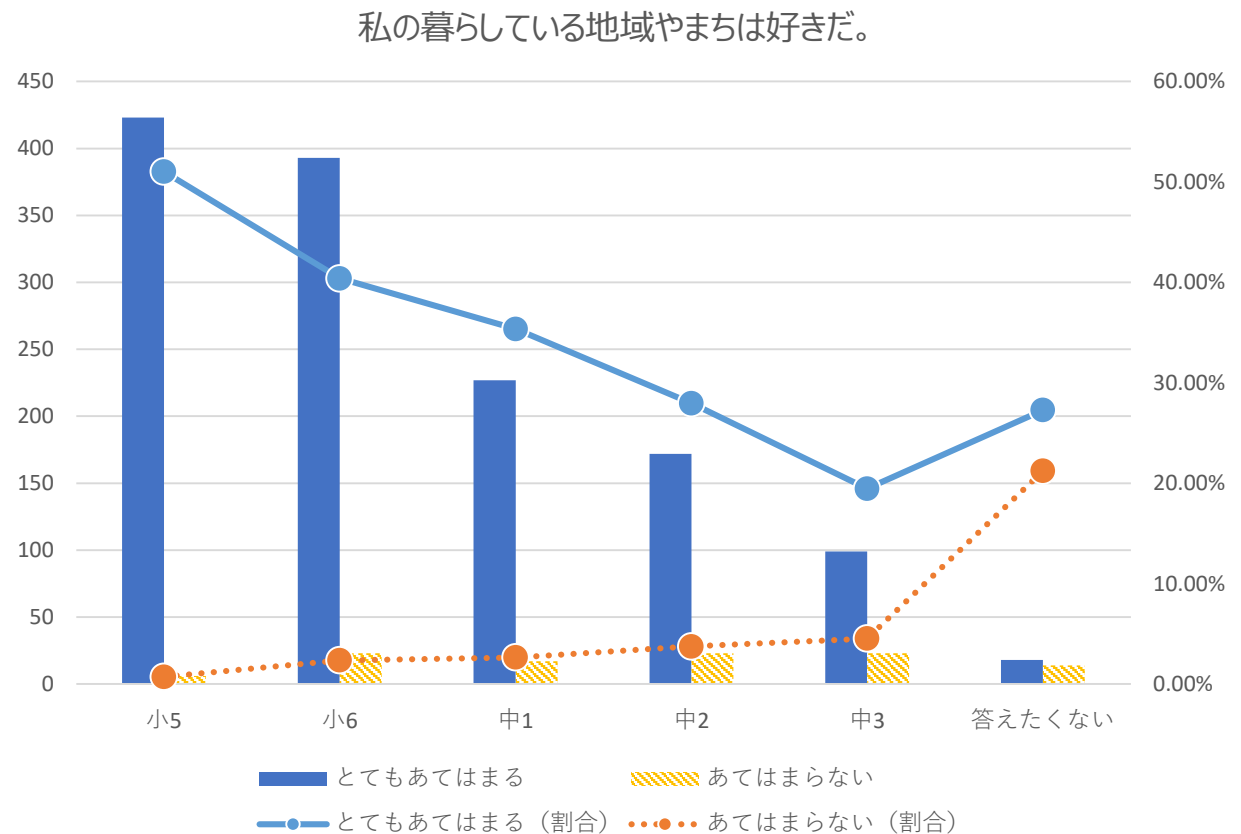
◇「いま暮らしているまちが将来にむけて良くなっていく」と考えていない人は、まちや市役所は自身に向き合ってくれないと考える傾向が強い。

◇「私の暮らしている地域やまちは好きだ」「いま暮らしているまちが将来にむけて良くなっていく」と考える人の割合が、年次が上がるにつれて低くなる傾向がみられる。

◇「現在のまちが好き」と答える人に比べ、「将来のまちが良くなると思う」と答える人の割合が低い。

私の暮らしている地域やまちは好きだ。						
	とてもあてはまる	あてはまる	あまりあてはまらない	あてはまらない	とてもあてはまる (割合)	あてはまらない (割合)
小5	423	352	48	6	51.03%	0.72%
小6	393	482	75	23	40.39%	2.36%
中1	227	344	54	17	35.36%	2.65%
中2	172	343	77	23	27.97%	3.74%
中3	99	302	85	23	19.45%	4.52%
答えたくない	18	25	9	14	27.27%	21.21%

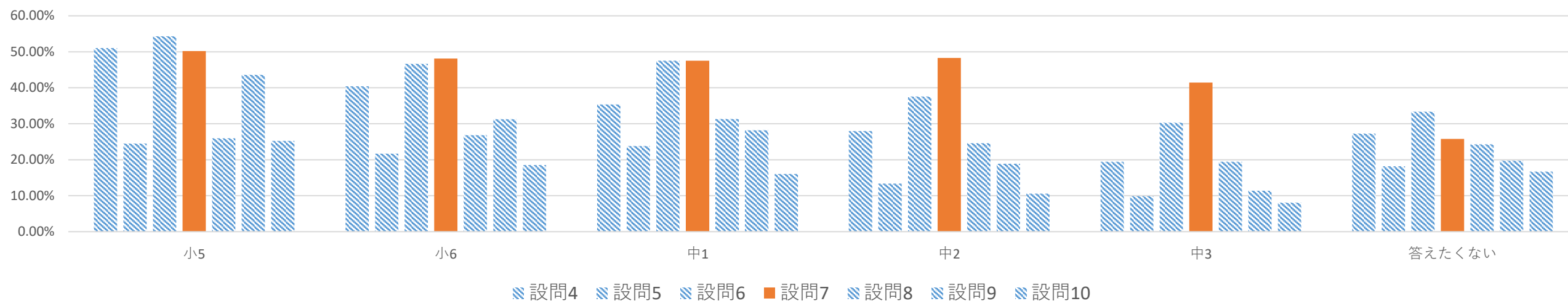
将来、暮らしているまちは今よりもよくなっていくと思う。						
	とてもあてはまる	あてはまる	あまりあてはまらない	あてはまらない	とてもあてはまる (割合)	あてはまらない (割合)
小5	361	349	99	20	43.55%	2.41%
小6	304	460	152	57	31.24%	5.86%
中1	181	318	109	34	28.19%	5.30%
中2	116	283	164	52	18.86%	8.46%
中3	58	234	166	51	11.39%	10.02%
答えたくない	13	16	14	23	19.70%	34.85%



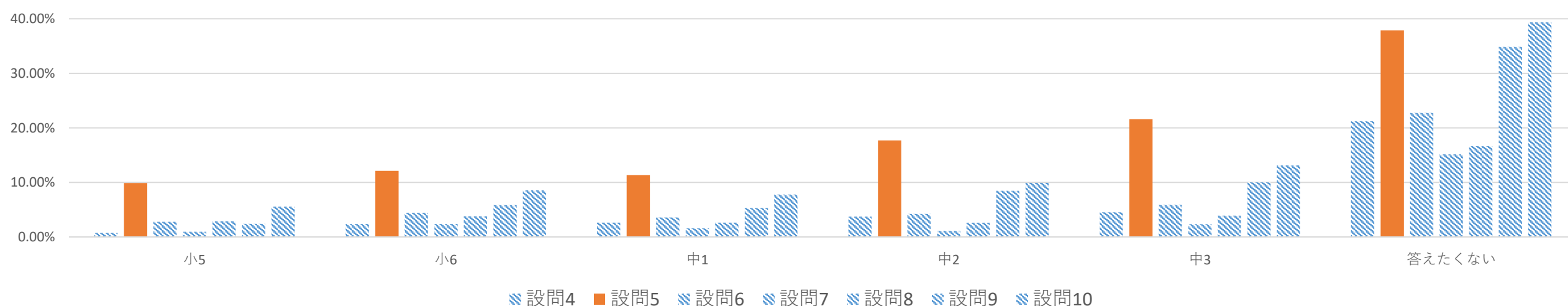
◇設問7.「私とは違う意見の人がいる時、話し合うことでお互いの考えを知りあうことが大切だと思う。」は、唯一全世代で40%以上が「とてもあてはまる」と回答。

◇設問5.「地域やまちの中に、誰かにすすめたい場所や景色がある。」に「あてはまらない」と回答した割合は、他の設問に比べ、どの世代においても最も高い。

設問4～10に対し「とてもあてはまる」と回答（割合）



設問4～10に対し「あてはまらない」と回答（割合）



設問4. 私の暮らしている地域やまちは好きだ。

設問5. 地域やまちの中に、誰かにすすめたい場所や景色がある。

設問6. 困ったことがあったら、必要な時にいつでも頼れる人がいる。

設問7. 私とは違う意見の人がいる時、話し合うことでお互いの考えを知りあうことが大切だと思う。

設問8. 私や私のまわりには、どんな人の意見でも受け入れられる雰囲気がある。

設問9. 将来、暮らしているまちは今よりもよくなっていくと思う。

設問10. まちや市役所は私の考えや意見に向きあってくれると思う。

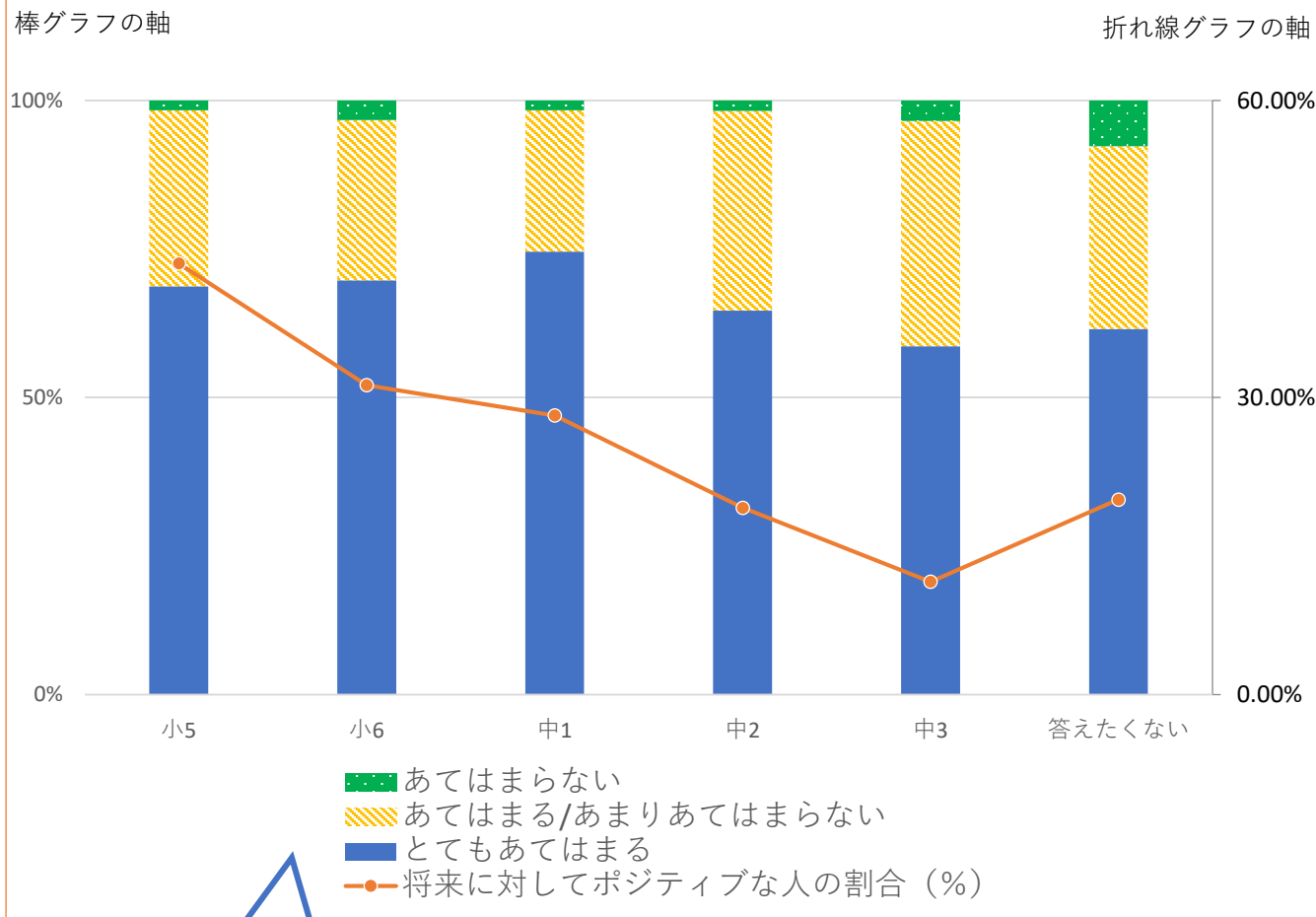
（※設問1～3は学年などの基礎情報項目）

◇ 将来に対してポジティブな人※は、「必要な時にいつでも頼れる人がいる」と回答する傾向が強い。

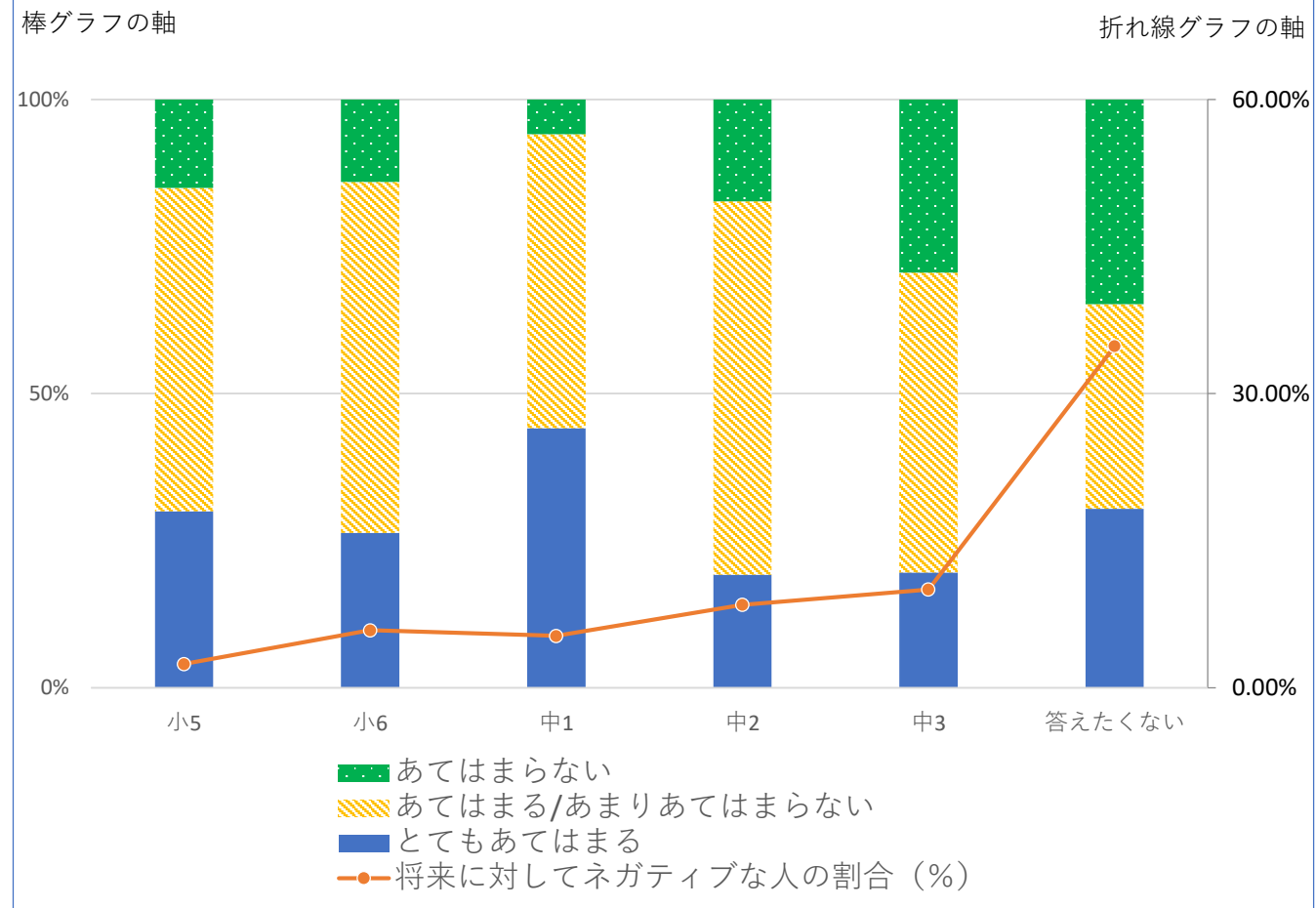
Q6. 困ったことがあったら、必要な時にいつでも頼れる人がいる。

左図と比べ、緑色ドット柄（あてはまらない）の割合が大きい

将来に対してポジティブな人※（1,033人）の回答



将来に対してネガティブな人※（237人）の回答



右図に比べ、青色（とてもあてはまる）の割合が大きい

※ 語句の定義

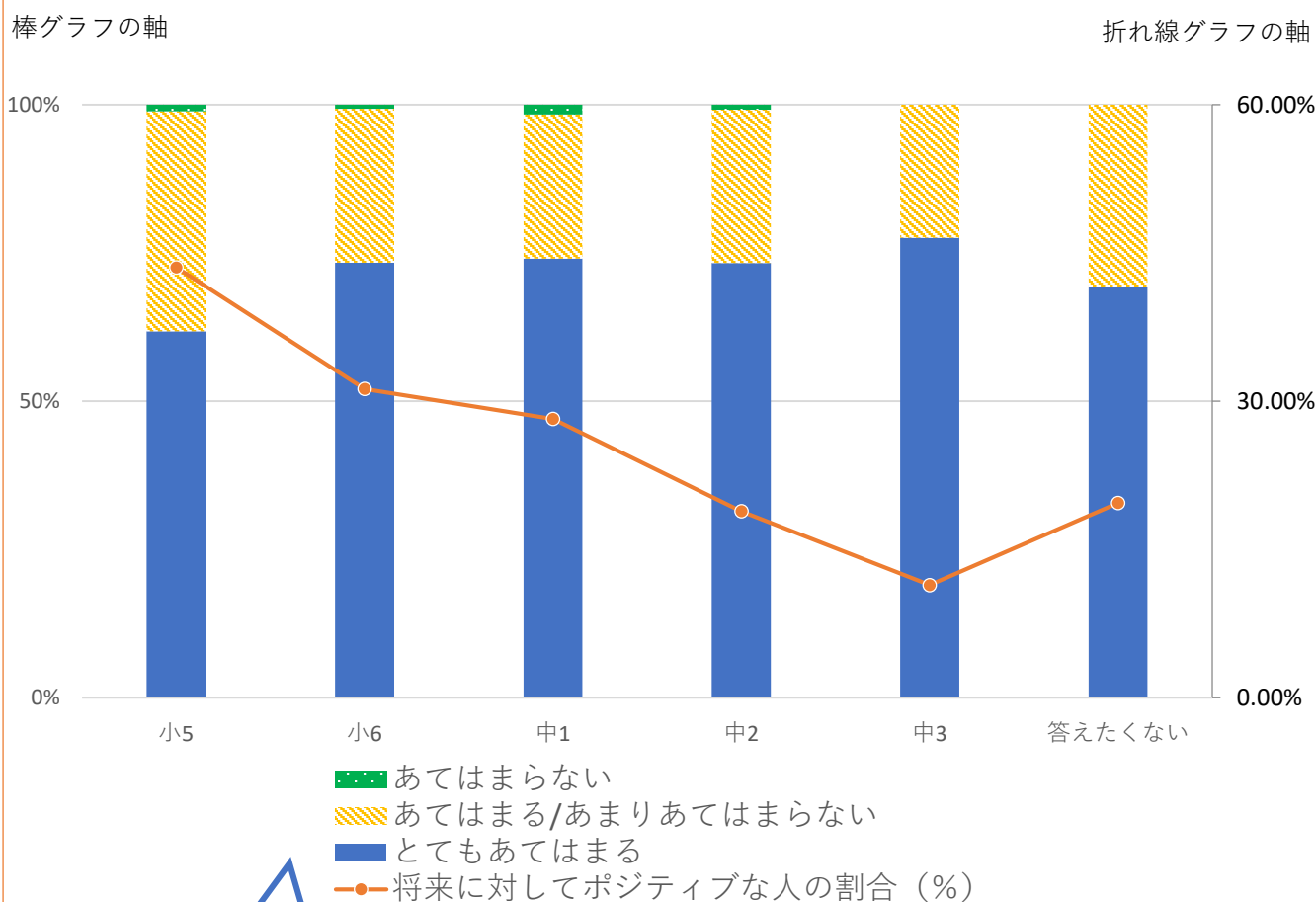
設問9. 「将来、暮らしているまちは今よりもよくなっていくと思う。」に対して
 ◇とてもあてはまる → 「将来に対してポジティブ」
 ◇あてはまらない → 「将来に対してネガティブ」

◇将来に対してポジティブな人※は、「意見が異なる人とは話し合うことが大切」と回答する傾向が強い。

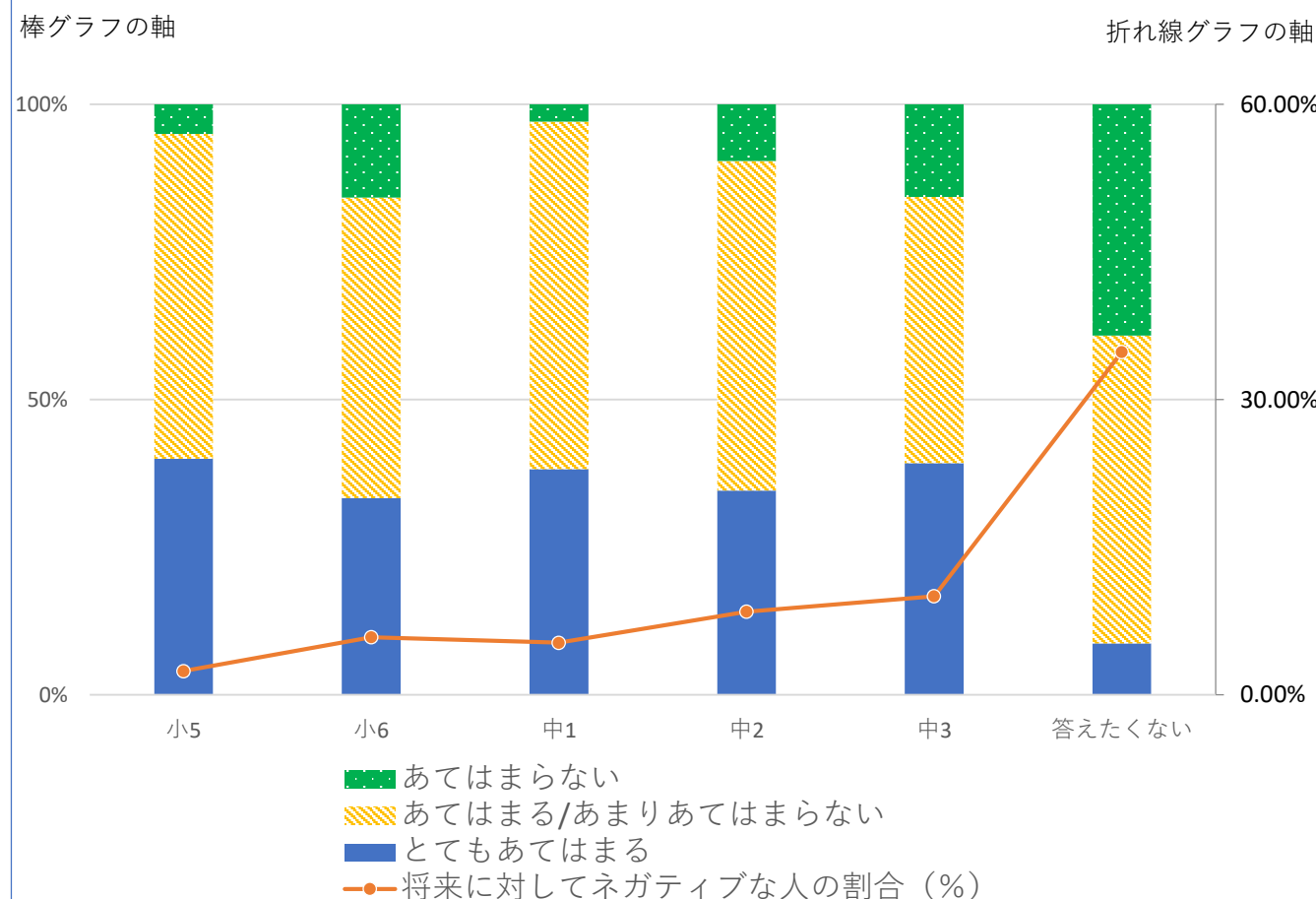
Q7. 私とは違う意見の人がいる時、話し合うことでお互いの考えを知りあうことが大切だと思う。

左図と比べ、緑色ドット柄（あてはまらない）の割合が大きい

将来に対してポジティブな人※（1,033人）の回答



将来に対してネガティブな人※（237人）の回答



右図に比べ、青色（とてもあてはまる）の割合が大きい

※ 語句の定義

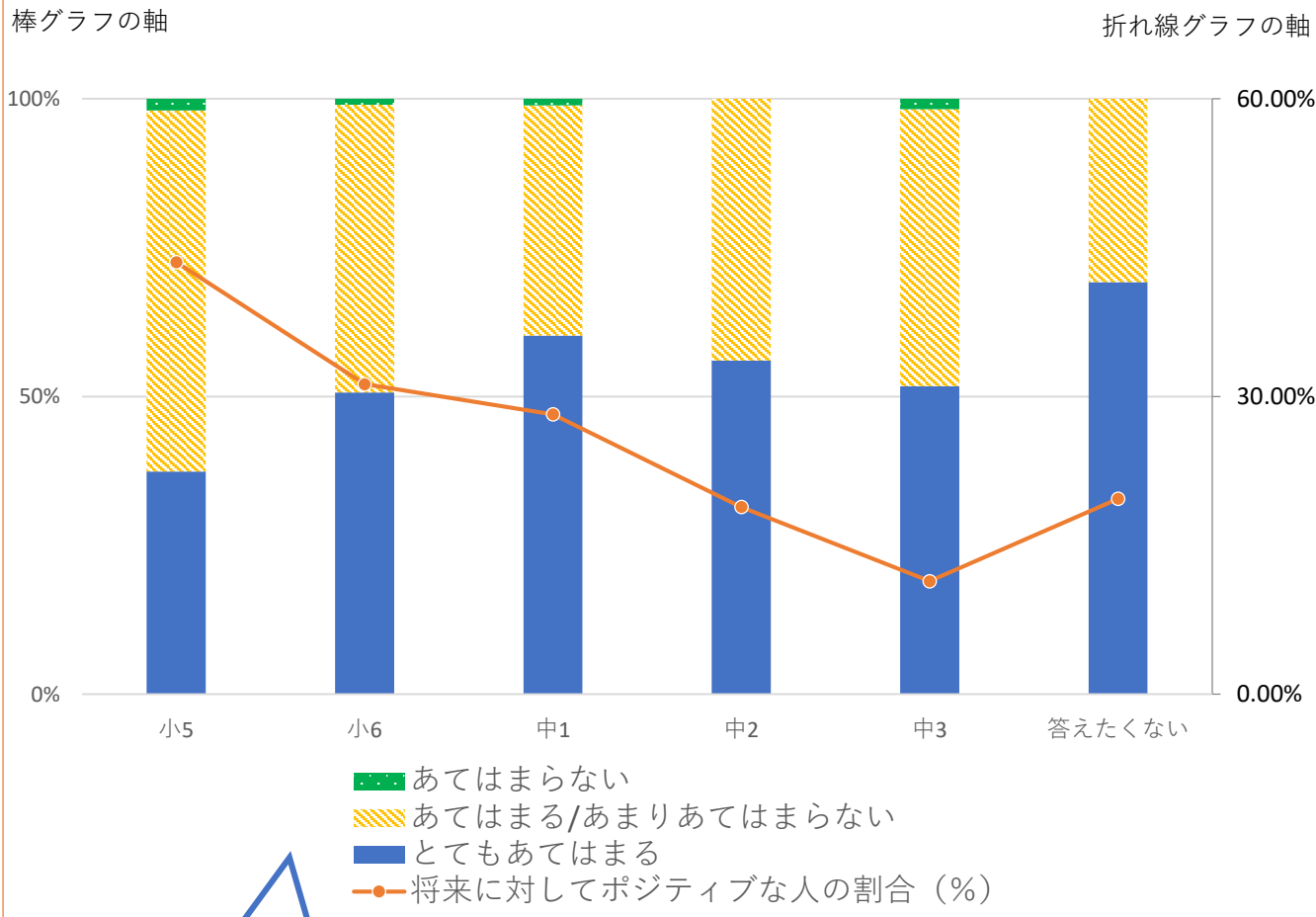
設問9. 「将来、暮らしているまちは今よりもよくなっていくと思う。」に対して
 ◇とてもあてはまる → 「将来に対してポジティブ」
 ◇あてはまらない → 「将来に対してネガティブ」

◇将来に対してポジティブな人※は、「自分のまわりには、どんな人の意見も受け入れられる雰囲気がある」と回答する傾向が強い。

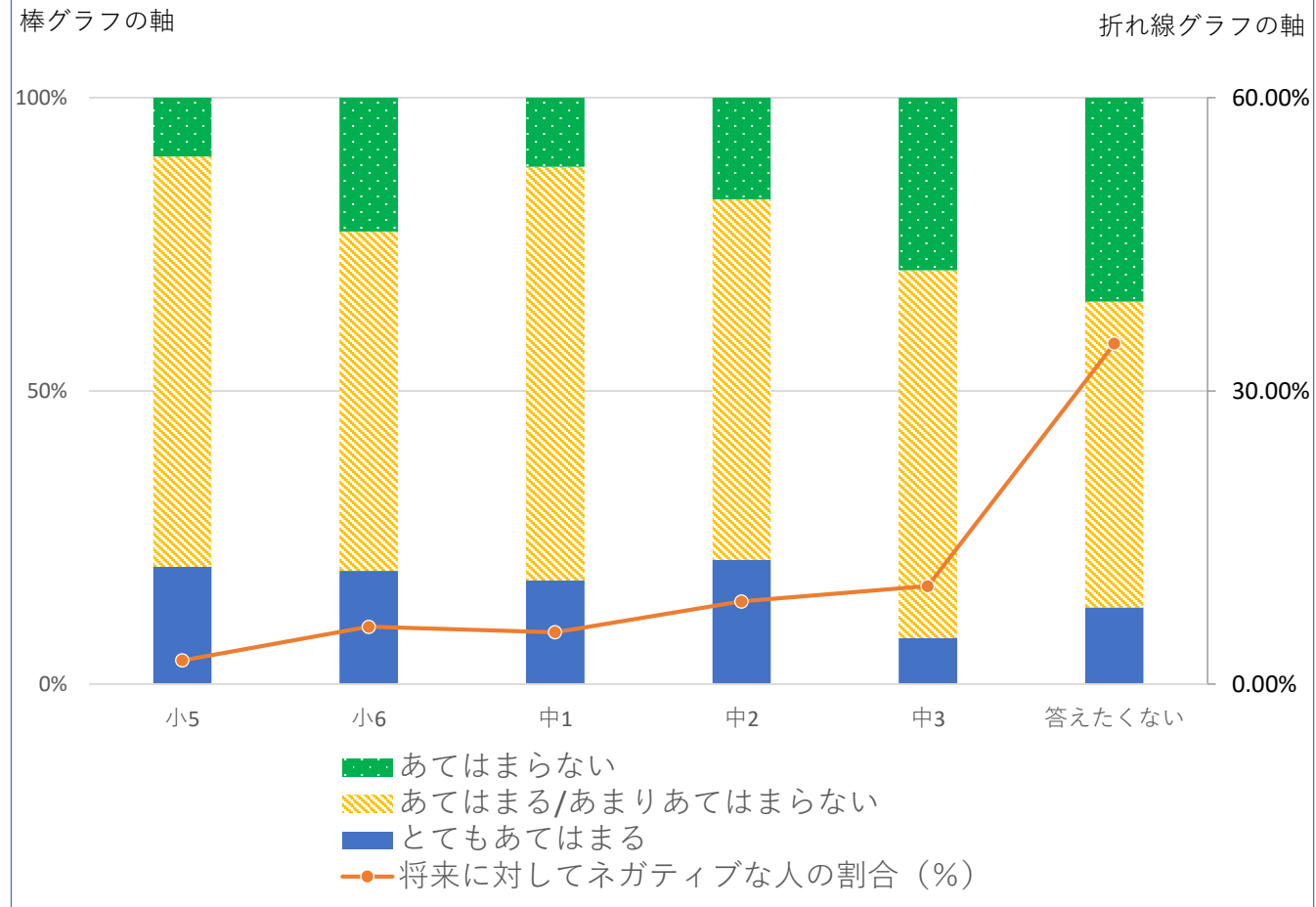
Q8. 私や私のまわりには、どんな人の意見でも受け入れられる雰囲気がある。

左図と比べ、緑色ドット柄（あてはまらない）の割合が大きい

将来に対してポジティブな人※（1,033人）の回答



将来に対してネガティブな人※（237人）の回答



右図に比べ、青色（とてもあてはまる）の割合が大きい

※ 語句の定義

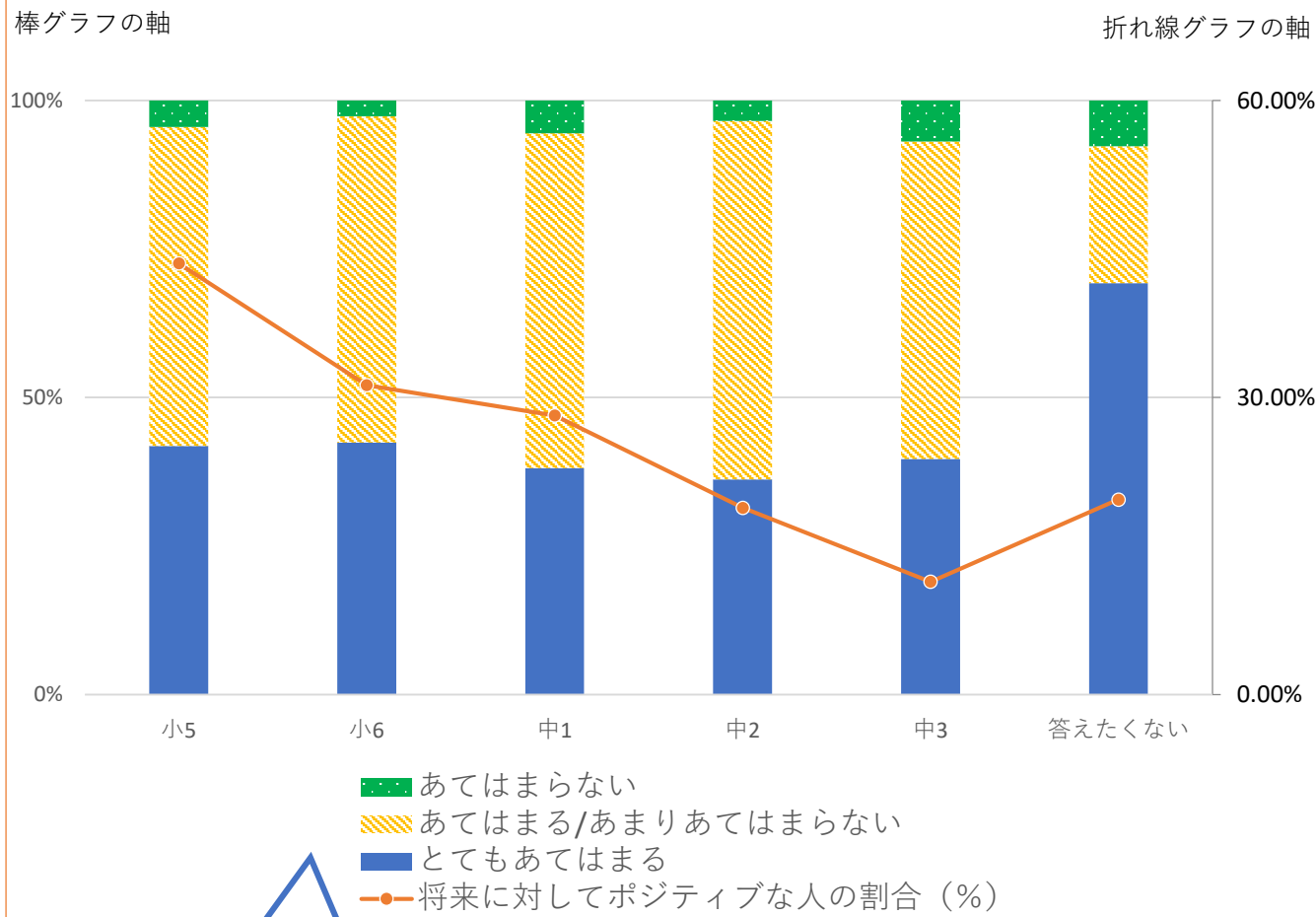
設問9. 「将来、暮らしているまちは今よりもよくなっていくと思う。」に対して
 ◇とてもあてはまる → 「将来に対してポジティブ」
 ◇あてはまらない → 「将来に対してネガティブ」

◇将来に対してネガティブな人※は、「まちや市役所は自身に向き合ってくれない」と回答する傾向が強い。

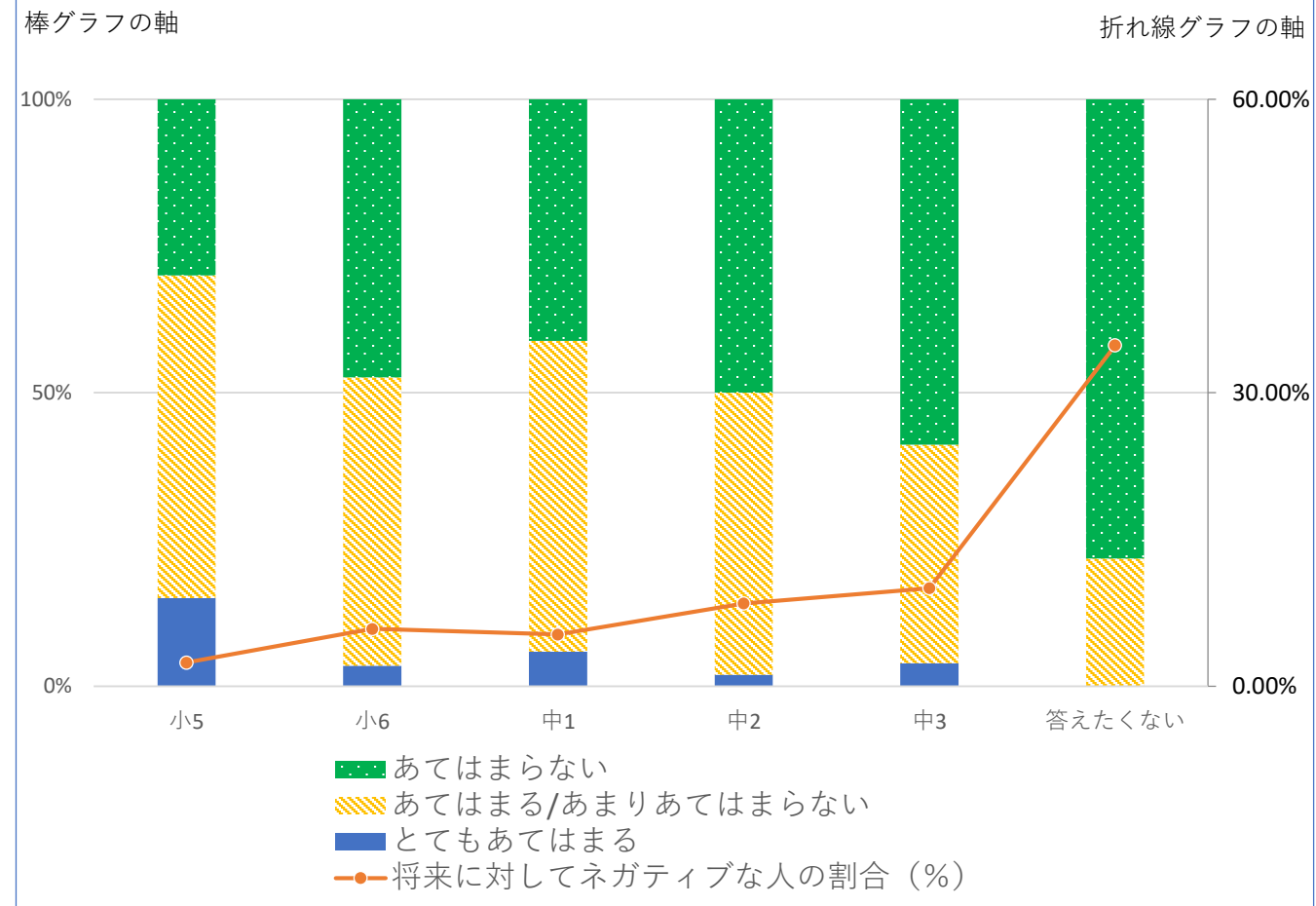
Q10. まちや市役所は私の考えや意見に向きあってくれると思う。

左図と比べ、緑色ドット柄（あてはまらない）の割合が大きい（50%を超える学年も）

将来に対してポジティブな人※（1,033人）の回答



将来に対してネガティブな人※（237人）の回答



青色（とてもあてはまる）の割合は比較的大きいが、50%は超えない

※ 語句の定義

設問9. 「将来、暮らしているまちは今よりもよくなっていくと思う。」に対して
 ◇とてもあてはまる → 「将来に対してポジティブ」
 ◇あてはまらない → 「将来に対してネガティブ」