

第41回 日野市地域公共交通会議

令和3年7月28日（水）
日野市役所5階 505会議室
10時00分開始

次第

- 1 開会
- 2 会長のご挨拶
- 3 議事
 - (1) 令和2年度決算書（案） **【協議事項】**
 - (2) 令和2年度利用状況 **【報告事項】**
 - (3) 見直し基準適合状況の検証 **【報告事項】**
 - (4) ワゴンタクシー土日祝日運行実証実験報告書案の完成 **【協議事項】**
 - (5) 交通空白地域の解消について **【報告事項】**
 - (6) バス停乗降環境改善について **【報告事項】**
- 4 閉会

次第

- 1 開会

- 2 会長のご挨拶

- 3 議事

(1) 令和2年度決算書（案）

【協議事項】

(2) 令和2年度利用状況

【報告事項】

(3) 見直し基準適合状況の検証

【報告事項】

(4) ワゴンタクシー土日祝日運行実証実験報告書案の完成

【協議事項】

(5) 交通空白地域の解消について

【報告事項】

(6) バス停乗降環境改善について

【報告事項】

- 4 閉会

次第

- 1 開会

- 2 会長のご挨拶

- 3 議事

- (1) 令和2年度決算書（案）

- 【協議事項】

- (2) 令和2年度利用者数

- 【報告事項】

- (3) 見直し基準適合状況の検証

- 【報告事項】

- (4) ワンタクシー土日祝日運行実証実験報告書案の完成

- 【協議事項】

- (5) 交通空白地域の解消

- 【報告事項】

- (6) バス停乗降環境改善

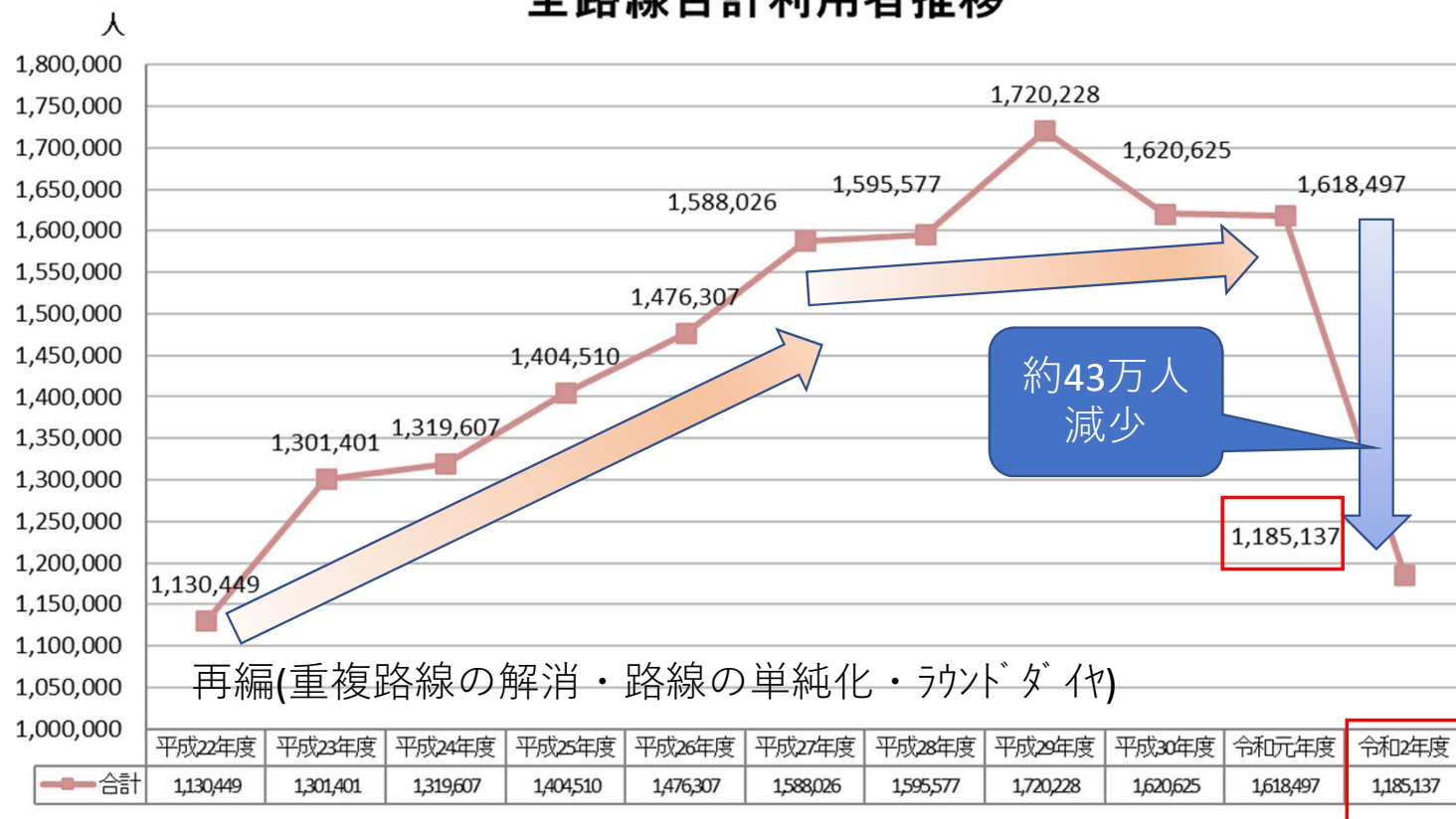
- 【報告事項】

- 4 閉会

議事(2) 令和2年度利用者数

① ミニバス(7路線全体)

全路線合計利用者推移



- 【これまで】
- ・平成22年度 再編実施
 - ・上記から平成26年度までは利用者数増加
 - ・平成27年度から微増傾向
- 【令和2年度】
- ・年度利用者数 約119万人
 - ・前年度から 約43万人減少
 - ・対前年度比 約73% (約27%減少)

表1 月ごとの路線別利用者数の推移

	市内路線					旭が丘循環路線					南平路線					三沢台路線							
	H	3	0R	1R	2	前々年度	前年度	年比	H	3	0R	1R	2	前々年度	前年度	年比	H	3	0R	1R	2	前々年度	前年度
4月	26,044	27,632	13,762	52.8%	49.8%	9,314	9,746	4,276	45.9%	43.9%	33,066	33,875	19,298	58.4%	57.0%	26,530	27,176	13,089	49.3%	48.2%			
5月	28,970	28,133	12,642	43.6%	44.9%	9,677	9,489	3,959	40.9%	41.7%	35,927	34,059	18,808	52.4%	55.2%	28,572	28,314	13,039	45.6%	46.1%			
6月	30,231	29,279	20,795	68.8%	71.0%	10,325	10,358	7,396	71.6%	71.4%	38,108	37,471	29,994	78.7%	80.0%	28,770	29,086	20,531	71.4%	70.6%			
7月	32,012	31,660	23,984	74.9%	75.8%	10,922	11,039	8,856	81.1%	80.2%	40,454	42,509	33,667	83.2%	79.2%	31,040	30,369	23,158	74.6%	76.3%			
8月	31,976	31,882	22,052	69.0%	69.2%	11,122	11,481	7,785	70.0%	67.8%	40,412	43,912	32,517	80.5%	74.1%	28,935	29,412	21,724	75.1%	73.9%			
9月	30,472	29,185	23,675	77.7%	81.1%	11,075	10,095	8,364	75.5%	82.9%	38,045	41,069	33,514	88.1%	81.6%	28,607	28,646	22,805	79.7%	79.6%			
10月	31,107	31,055	24,031	77.3%	77.4%	9,866	10,167	8,770	88.9%	86.3%	36,879	41,747	34,952	94.8%	83.7%	29,294	28,883	24,778	84.6%	85.8%			
11月	28,644	28,896	19,962	69.7%	69.1%	9,230	9,658	6,966	75.5%	72.1%	34,825	39,990	30,626	87.9%	76.6%	28,691	27,934	21,024	73.3%	75.3%			
12月	27,128	27,096	19,745	72.8%	72.9%	9,324	9,145	7,236	77.6%	79.1%	33,861	38,663	30,724	90.7%	79.5%	26,782	27,554	21,474	80.2%	77.9%			
1月	25,511	27,654	17,926	70.3%	64.8%	8,598	9,140	6,173	71.8%	67.5%	32,632	40,132	27,354	83.8%	68.2%	26,663	27,534	18,323	68.7%	66.5%			
2月	18,028	17,190	12,396	68.8%	72.1%	7,307	6,593	5,030	68.8%	76.3%	24,071	25,866	20,095	83.5%	77.7%	19,138	18,376	13,556	70.8%	73.8%			
3月	20,401	15,537	15,494	75.9%	99.7%	8,227	6,328	6,522	79.3%	103.1%	26,300	24,127	24,575	93.4%	101.9%	21,285	16,424	16,590	77.9%	101.0%			
計	330,524	325,199	226,464	68.5%	69.6%	114,987	113,239	81,333	70.7%	71.8%	414,580	443,420	336,124	81.1%	75.8%	324,307	319,708	230,091	70.9%	72.0%			
増減数 前年度 差			-98,735					-31,906					-107,296					-89,617					
増減数 前々年度 差			-104,060					-33,654					-78,456					-94,216					

議事(2)令和2年度利用者数 ②ミニバス(路線別) ㊦年間の集計

表1 月ごとの路線別利用者数の推移

	平山循環路線					落川路線					川辺堀之内路線					日野市合計														
	H	3	0R	1R	2	前々年度	前年度	前々年度	前年度	前々年度	前年度	H	3	0R	1R	2	前々年度	前年度	前々年度	前年度	H	3	0R	1R	2	前々年度	前年度	前々年度	前年度	
4月	9,652	10,515	4,875	50.5%	46.4%	12,410	12,040	5,505	44.4%	45.7%	12012	13,369	5,920	49.3%	44.3%	129,028	134,353	66,725	51.7%	49.7%										
5月	10,306	10,772	5,108	49.6%	47.4%	13,451	12,281	5,421	40.3%	44.1%	13406	12,571	5,759	43.0%	45.8%	140,309	135,619	64,736	46.1%	47.7%										
6月	11,241	10,687	8,274	73.6%	77.4%	13,894	12,477	9,789	70.5%	78.5%	14089	13,231	9,646	68.5%	72.9%	146,658	142,589	106,425	72.6%	74.6%										
7月	11,669	11,652	9,839	84.3%	84.4%	16,251	14,638	12,331	75.9%	84.2%	14611	14,372	11,144	76.3%	77.5%	156,959	156,239	122,979	78.4%	78.7%										
8月	12,213	12,942	9,589	78.5%	74.1%	17,623	17,506	11,934	67.7%	68.2%	15408	14,719	10,690	69.4%	72.6%	157,689	161,854	116,291	73.7%	71.8%										
9月	11,574	11,436	9,489	82.0%	83.0%	15,070	13,770	12,650	83.9%	91.9%	14062	13,018	11,605	82.5%	89.1%	148,905	147,219	122,102	82.0%	82.9%										
10月	11,171	10,434	9,061	81.1%	86.8%	12,790	12,404	11,984	93.7%	96.6%	14013	13,060	11,639	83.1%	89.1%	145,120	147,750	125,215	86.3%	84.7%										
11月	10,067	9,686	7,504	74.5%	77.5%	12,197	11,687	9,274	76.0%	79.4%	13313	12,838	10,101	75.9%	78.7%	136,967	140,689	105,457	77.0%	75.0%										
12月	10,167	10,089	7,944	78.1%	78.7%	13,541	12,746	9,544	70.5%	74.9%	13374	12,601	10,442	78.1%	82.9%	134,177	137,894	107,109	79.8%	77.7%										
1月	9,822	10,289	7,229	73.6%	70.3%	12,382	12,253	8,809	71.1%	71.9%	14316	14,905	9,832	68.7%	66.0%	129,924	141,907	95,646	73.6%	67.4%										
2月	5,889	5,625	4,527	76.9%	80.5%	11,290	9,582	8,137	72.1%	84.9%	10379	9,566	7,644	73.6%	79.9%	96,102	92,798	71,385	74.3%	76.9%										
3月	6,794	5,280	5,462	80.4%	103.4%	4,475	3,098	3,218	71.9%	103.9%	11305	8,792	9,206	81.4%	104.7%	98,787	79,586	81,067	82.1%	101.9%										
計	120,565	119,407	88,901	73.7%	74.5%	155,374	144,482	108,596	69.9%	75.2%	160,288	153,042	113,628	70.9%	74.2%	1,620,625	1,618,497	1,185,137	73.1%	73.2%										
増減数 前年度差			-30,506					-35,886					-39,414					-433,360												
増減数 前々年度差			-31,664					-46,778					-46,660					-435,488												

初回の緊急事態宣言(4/7-5/25)の影響で例年の利用者数の約50%に減少

2回目の緊急事態宣言(1/8-2/7)の影響と考えられる

外出自粛等による影響

R1.3が減少しているため

議事(2) 令和2年度利用者数 ②ミニバス(路線別) ㊦年間集計

表2 路線別利用者数の推移

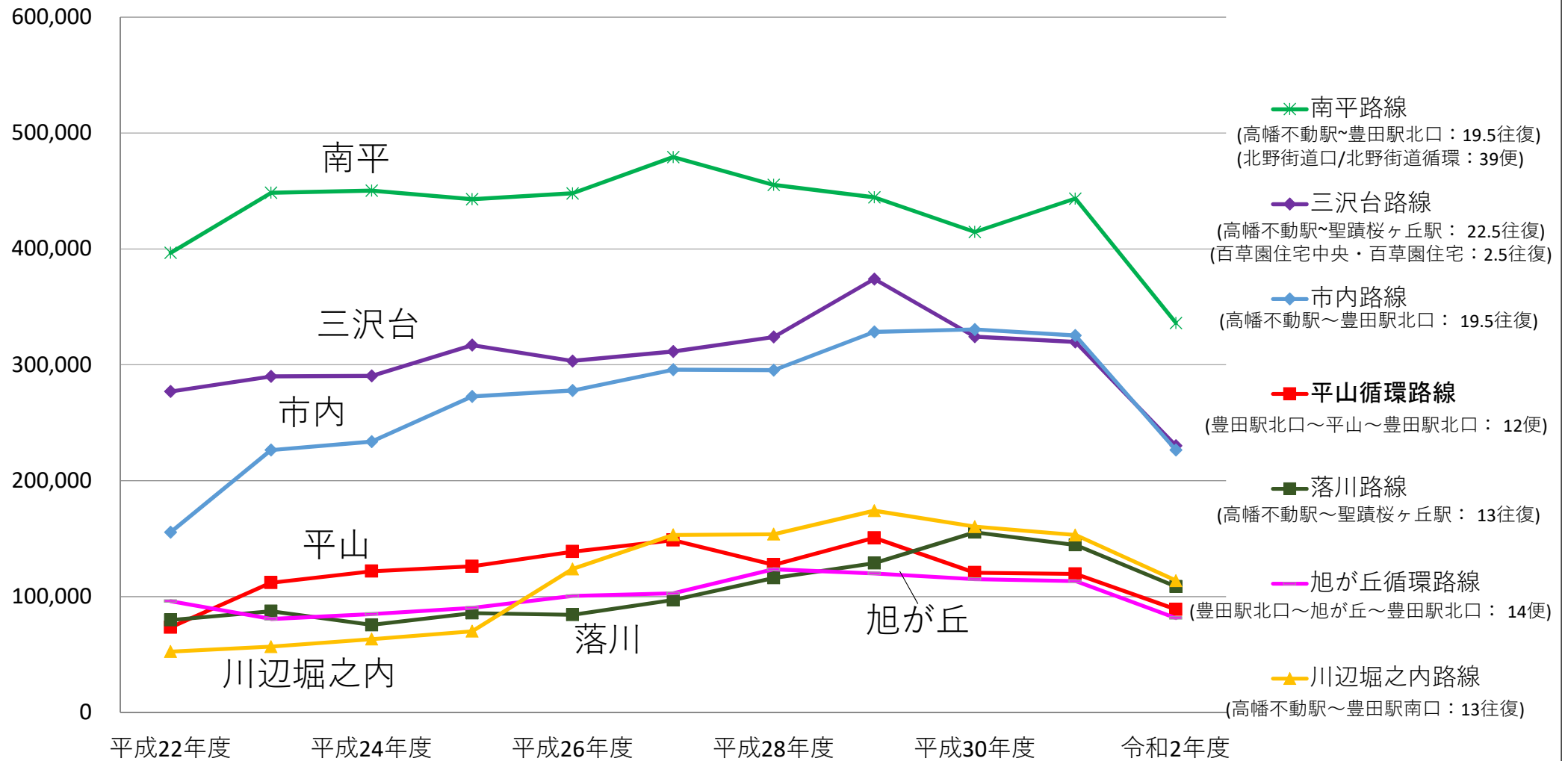
	路線名	平成28年度			平成29年度			平成30年度			令和元年度			令和2年度		
		利用人数	一日平均	前年比	利用人数	一日平均	前年比	利用人数	一日平均	前年比	利用人数	一日平均	前年比	利用人数	一日平均	前年比
1	市内路線	295,365	809	100%	328,303	899	111%	330,524	906	101%	325,199	889	98%	226,464	620	70%
2	三沢台路線	324,086	888	104%	374,049	1,025	115%	324,307	889	87%	319,708	874	99%	230,091	630	72%
3	南平路線	455,341	1,248	95%	444,580	1,218	98%	414,580	1,136	93%	443,420	1,212	107%	336,124	921	76%
4	旭が丘循環路線	123,510	338	120%	119,896	328	97%	114,987	315	96%	113,239	309	98%	81,333	223	72%
5	落川路線	116,041	318	120%	128,806	353	111%	155,374	426	121%	144,482	395	93%	108,596	298	75%
6	平山循環路線	127,436	349	86%	150,561	412	118%	120,565	330	80%	119,407	326	99%	88,901	244	74%
7	川辺堀之内路線	153,798	421	100%	174,033	477	113%	160,288	439	92%	153,042	418	95%	113,628	311	74%
	合計	1,595,577	4,371	100%	1,720,228	4,712	108%	1,620,625	4,440	94%	1,618,497	4,434	100%	1,185,137	3,247	73%

利用者数が約7割程度に固定化されている傾向

⇒運転手さんへのヒアリングをした結果、高齢者の方の生鮮食品などの日常の買い物の方、通院の方と思われるとのこと

⇒つまり、高齢者、さらには一人暮らしで送迎が頼めないような方々の日常の貴重な足となっていると推察される

議事(2)令和2年度利用者数 ②ミニバス(路線別) ㊦年間の集計
(人)



グラフ1 路線別利用者数の推移

議事(2) 令和2年度利用者数

③ ワゴンタクシー(全日)

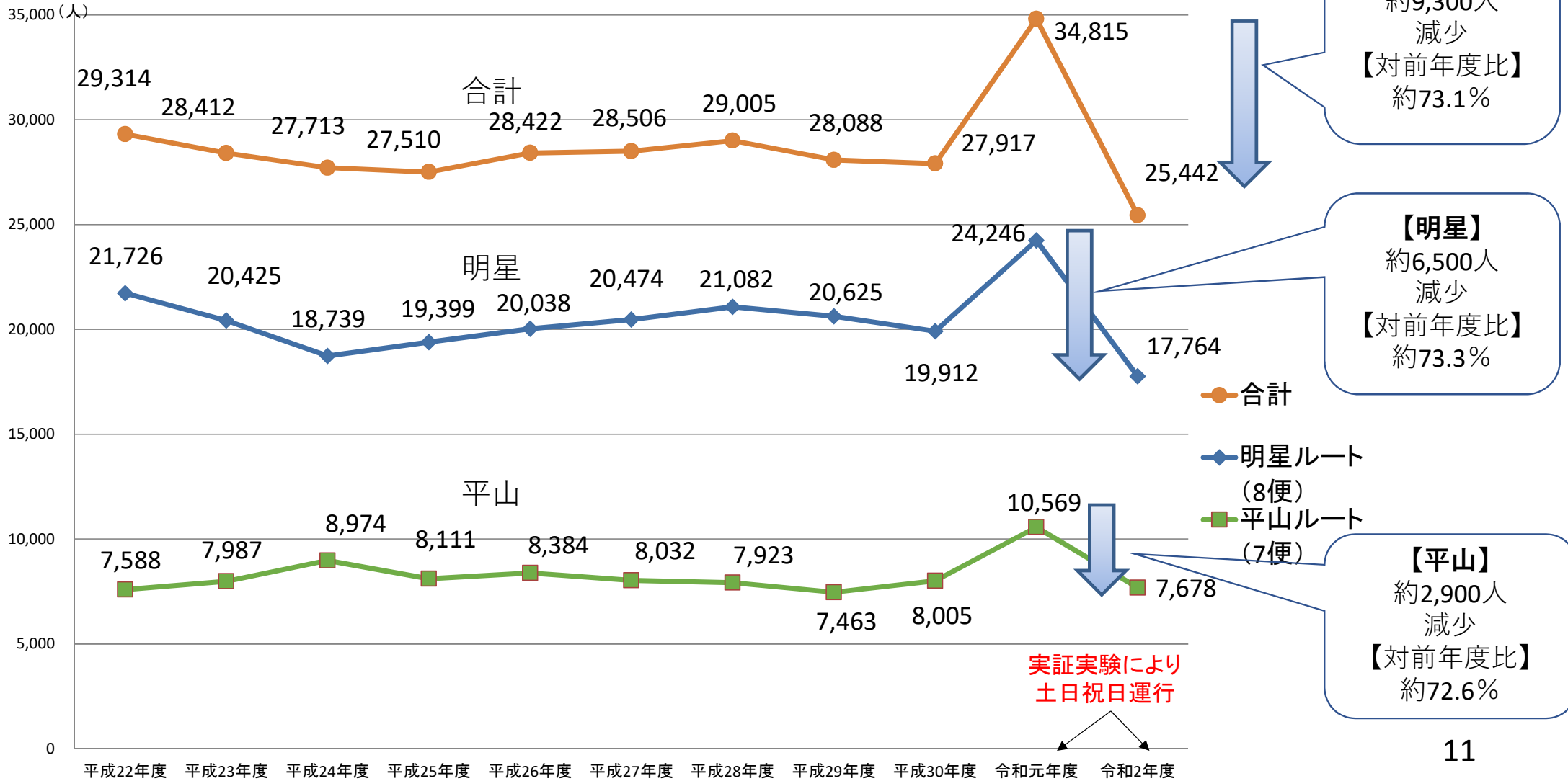
表3 ルート別利用者数の推移

ルート名	平成22年度			平成23年度			平成24年度			平成25年度			平成26年度			平成27年度		
	利用人数	一日平均	前年比	利用人数	一日平均	前年比	利用人数	一日平均	前年比	利用人数	一日平均	前年比	利用人数	一日平均	前年比	利用人数	一日平均	前年比
1 明星ルート (8便)	21,726	89	102%	20,425	84	94%	18,739	76	92%	19,399	80	104%	20,038	82	103%	20,474	84	102%
2 平山ルート (7便)	7,588	31	108%	7,987	33	105%	8,974	37	112%	8,111	33	90%	8,384	35	103%	8,032	33	96%
合計	29,314	120	103%	28,412	117	97%	27,713	113	98%	27,510	113	99%	28,422	117	103%	28,506	117	100%

平成28年度			平成29年度			平成30年度			令和元年度			令和2年度		
利用人数	一日平均	前年比	利用人数	一日平均	前年比	利用人数	一日平均	前年比	利用人数	一日平均	前年比	利用人数	一日平均	前年比
21,082	87	103%	20,625	85	98%	19,912	82	97%	24,246	70	122%	17,764	51	73%
7,923	33	99%	7,463	31	94%	8,005	33	107%	10,569	30	132%	7,678	22	73%
29,005	119	102%	28,088	116	97%	27,917	115	99%	34,815	101	125%	25,442	74	73%

議事(2) 令和2年度利用者数

③ ワゴンタクシー(全日)



議事(2) 令和2年度利用者数

③ワゴンタクシー(平日)

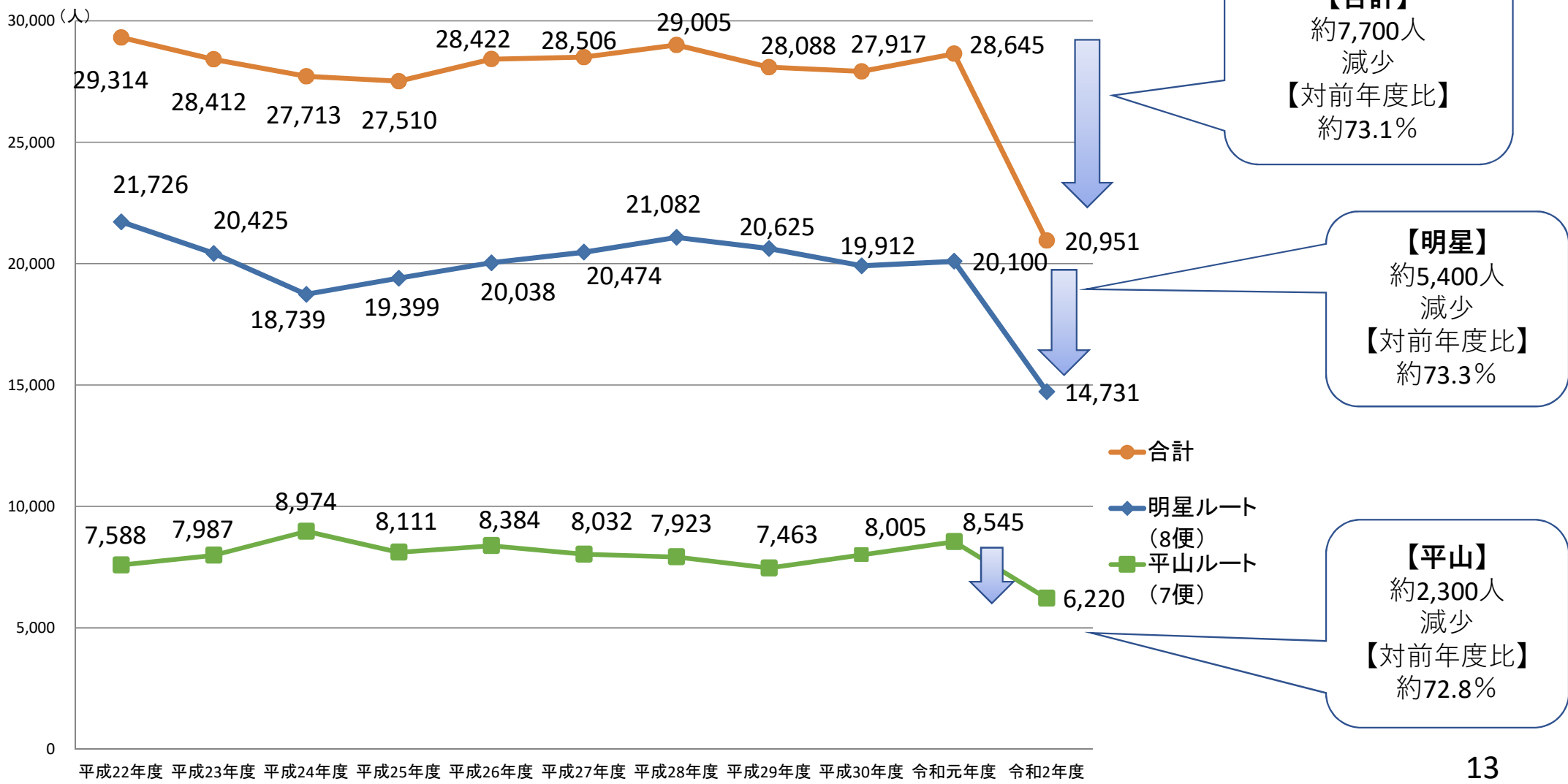
表4 ルート別利用者数の推移(平日)

ルート名	平成22年度			平成23年度			平成24年度			平成25年度			平成26年度		
	利用 人数	一日 平均	前年 比	利用 人数	一日 平均	前年 比	利用 人数	一日 平均	前年 比	利用 人数	一日 平均	前年 比	利用 人数	一日 平均	前年 比
1 明星ルート (8便)	21,726	89	102%	20,425	84	94%	18,739	76	92%	19,399	80	104%	20,038	82	103%
2 平山ルート (7便)	7,588	31	108%	7,987	33	105%	8,974	37	112%	8,111	33	90%	8,384	35	103%
合計	29,314	120	103%	28,412	117	97%	27,713	113	98%	27,510	113	99%	28,422	117	103%

平成27年度			平成28年度			平成29年度			平成30年度			令和元年度			令和2年度		
利用 人数	一日 平均	前年 比	利用 人数	一日 平均	前年 比	利用 人数	一日 平均	前年 比	利用 人数	一日 平均	前年 比	利用 人数	一日 平均	前年 比	利用 人数	一日 平均	前年 比
20,474	84	102%	21,082	87	103%	20,625	85	98%	19,912	82	97%	20,100	84	101%	14,731	61	73%
8,032	33	96%	7,923	33	99%	7,463	31	94%	8,005	33	107%	8,545	36	107%	6,220	26	73%
28,506	117	100%	29,005	119	102%	28,088	116	97%	27,917	115	99%	28,645	120	103%	20,951	88	73%

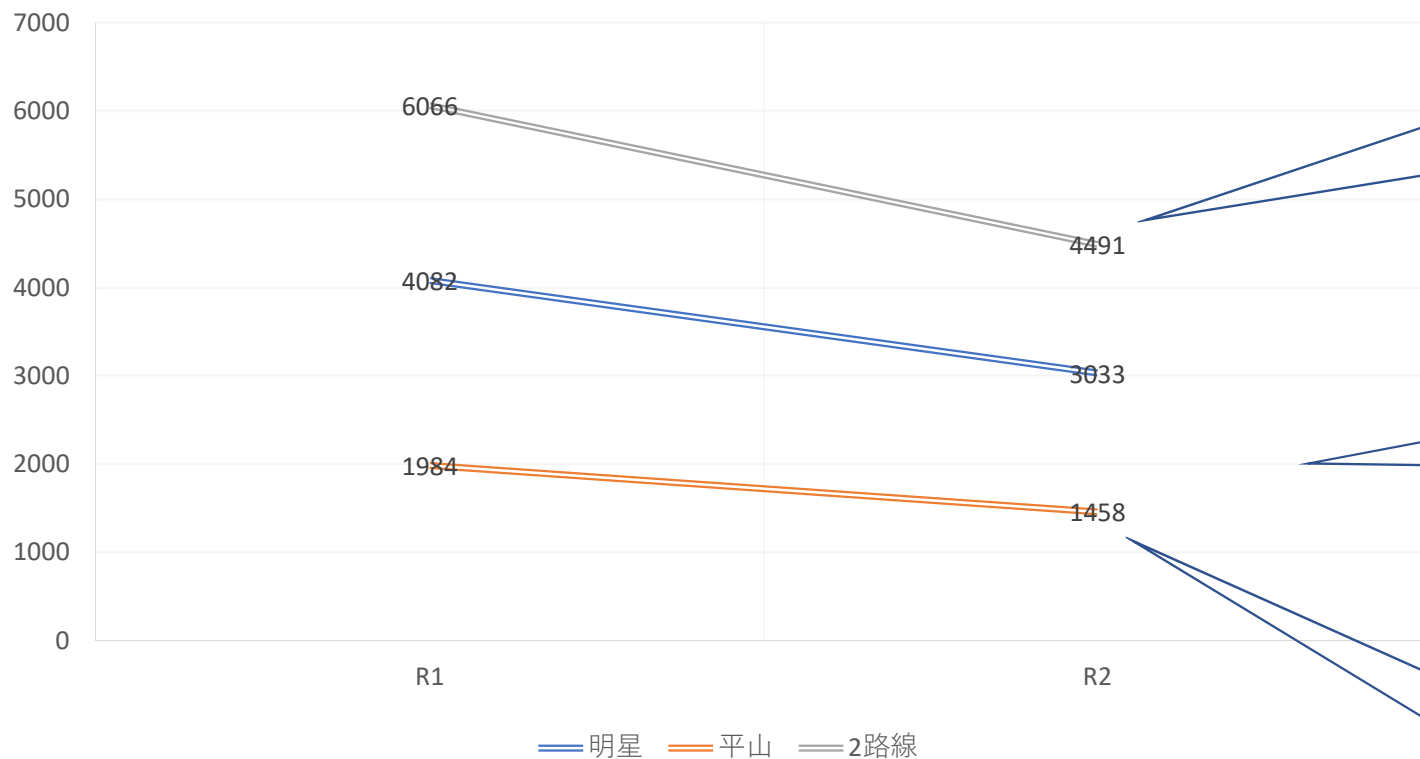
議事(2) 令和2年度利用者数

③ワゴンタクシー(平日)



議事(2) 令和2年度利用者数

③ワゴンタクシー(休日)



【合計】
約1,600人
減少
【対前年度比】
約74.0%

【明星】
約1,050人
減少
【対前年度比】
約74.3%

【平山】
約500人
減少
【対前年度比】
約73.5%

	明星	平山
R 1	4,082	1,984
R2	3,033	1,458

次第

- 1 開会

- 2 会長のご挨拶

- 3 議事

- (1) 令和2年度決算書（案）

- 【協議事項】

- (2) 令和2年度利用状況

- 【報告事項】

- (3) 見直し基準適合状況の検証

- 【報告事項】

- (4) ワゴンタクシー土日祝日運行実証実験報告書案の完成

- 【協議事項】

- (5) 交通空白地域の解消について

- 【報告事項】

- (6) バス停乗降環境改善について

- 【報告事項】

- 4 閉会

議事(3)見直し基準適合状況の検証【令和2年度分】

【経緯】

- “ミニバス及びワゴンタクシーの路線見直し基準”(令和元年度策定)
- 日野市地域公共交通総合連携計画2019-2028に基づき策定
- 令和元年度分実績より毎年度検証を実施
- 令和元年度分の検証結果 ミニバス・ワゴンタクシー共にクリア

① ミニバスの検証

【見直し基準】

- ② または ①
どちらか該当すれば
見直し検討対象となる
- ② **需要量に関する基準値** 1段階目“見直し検討**候補**路線への選定基準”
キロ当たり利用者数(年平均値)が1人/km以下
1段階目に該当した場合→2段階目“見直し検討**対象**路線への選定基準”
全ての便において車内最大乗車人数が9人以下
- ① **財政負担額に関する基準値**：**収支率が20%未満**

ア 需要量に関する検証

表5 路線別キロ当たり利用人数の算出

路線名	運行 日数 A	年間 利用人数 (人/年) B	日平均 利用人数 (人/日) C=B/A	日運行距離 (km/日) D※	キロ当たり 利用人数 (人/km) E=C/D
市内路線	365	226,464	620	383.79	1.62
三沢台路線	365	230,091	630	309.55	2.04
南平路線	365	336,124	921	508.68	1.81
旭が丘循環路線	365	81,333	223	108.92	2.05
落川路線	365	108,596	298	122.85	2.42
平山循環路線	365	88,901	244	190.32	1.28
川辺堀之内路線	365	113,628	311	101.01	3.08
合計	365	1,185,137	3,247	1,725.12	1.88

全路線
1人/km超

需要量に関する基準はクリア

※日運行距離(km/日)：1便あたりの運行距離×便数

① 財政負担額に関する基準値

表6 路線別収支率の算出

路線・OD高齢者割合H30	運行経費		運賃収入		収支率(%)				
	R2	R2	R2	前年度差	R1(参考)	前年度差	H30(参考)	前年度差	H29(参考)
市内路線・55.4%	78,367,403	26,506,306	33.8%	-16.7%	50.5%	6.7%	43.8%	0.1%	43.7%
三沢台路線・51.5%	63,220,409	26,369,685	41.7%	-18.8%	60.5%	7.5%	53.0%	-3.1%	56.2%
南平路線・51.1%	106,479,814	39,679,534	37.3%	-4.3%	41.6%	-18.8%	60.4%	-3.3%	63.7%
旭が丘循環路線・56.6%	16,811,704	8,896,757	52.9%	-10.7%	63.6%	6.6%	57.0%	0.3%	56.7%
落川路線・78.7%	19,674,641	3,684,192	18.7%	-3.4%	22.2%	0.2%	21.9%	-0.5%	22.5%
平山循環路線・80.5%	29,886,801	7,043,037	23.6%	-4.8%	28.4%	2.4%	26.0%	-0.7%	26.7%
川辺堀之内路線・46.8%	21,000,116	15,396,336	73.3%	-25.9%	99.2%	6.0%	93.2%	1.2%	92.0%
全体	335,440,888	127,575,847	38.0%	-10.7%	48.8%	-1.1%	49.9%	-1.3%	51.1%

落川路線20%未満

※ H30実施のOD調査による高齢者割合が79%の路線であり、高齢者の利用者が大部分を占めている。よって、高齢者の生活の足であり外出自粛の影響は小さいが、以前より収支率が20数%であったため、基準に該当した。



財政負担額に関する基準に該当



本来は見直し検討だが

【結論】
コロナ禍という特殊要因のため、今年度は現状維持

議事(3)見直し基準適合状況の検証【令和2年度分】

②ワゴンタクシーの検証

【見直し基準】

① **需要量に関する基準値** 1段階目“見直し検討**候補**路線への選定基準”

キロ当たり利用者数(年平均値)が0.4人/km以下

1段階目に該当した場合→2段階目“見直し検討**対象**路線への選定基準”

個別にタクシー利用時の合計運賃 < 1便あたりの運行経費

② **財政負担額に関する基準値**：**収支率が15%未満**



①または②
一つでも該当した場合
見直し検討対象となる

議事(3)見直し基準適合状況の検証【令和2年度分】

①需要量に関する検証 1段階目

表6 ルート別キロ当たり利用人数の算出

R2年度：平日休日含む					基準0.4人/km
路線名	運行日数 A	年間 利用人数 (人/年) B	日平均 利用人数 (人/日) C=B/A	日運行距離 (km/日) D= 右表より算出	キロ当たり 利用人数 (人/km) C/D
明星ルート	365	17,764	48.67	153.12	0.32
平山ルート	365	7,678	21.04	122.01	0.17
合計	365	25,442	69.70	275.13	0.25
R2年度：平日のみ					
路線名	運行日数	運行日数	日平均 利用人数 (人/日)	日運行距離 (km/日)	キロ当たり 利用人数 (人/km)
明星ルート	244	244	60.37	153.12	0.39
平山ルート	244	244	25.49	122.01	0.21
合計	244	244	85.86	275.13	0.31
R2年度：休日のみ					
路線名	運行日数	年間利用人数 (人/年)	日平均利用人数 (人/日)	日運行距離 (km/日)	キロ当たり 利用人数 (人/km)
明星ルート	121	3,033	25.07	153.12	0.16
平山ルート	121	1,458	12.05	122.01	0.10
合計	121	4,491	37.12	275.13	0.13

②ワゴンタクシーの検証

表7 1日走行距離の算出

路線	系統	距離 km	便数	1日走行距離 km	
明星 ルート	往路	9.35	8	74.80	153.12
	復路	9.79	8	78.32	
平山 ルート	循環	17.43	7	122.01	122.01

2路線 ともに
0.4人/km以下



見直し検討候補路線に該当



①需要量に関する検証のうち
2段階目の検証

㊦需要量に関する検証 2段階目

- ・ワゴンタクシーの利用者が個別にタクシーを利用した場合のタクシー料金合計値の算出が必要
- ・つまり、“1便あたり何人乗っているか”と“ワゴンタクシー利用者が平均何キロ乗っているか”を算出する

表8 ルート別 便平均乗車人数と平均乗車距離の算出

R2年度：平日休日含む										
路線名	運行 日数 A	便数 B	年間 利用人数 (人/年) C	総運行距離 (km) D	日平均 利用人数 (人/日) E=C/A	便平均 乗車人数 (人/便) F=E/B	日平均 輸送人キロ (人・km) G(※)	平均 乗車密度 (人) H=G/D	平均 乗車距離 (km/人) I=G/E	
明星ルート	365	16	17,764	153.12	49	3.04	188.60	1.23	3.88	
平山ルート	365	14	7,678	122.01	21	1.50	72.00	0.59	3.42	
合計	365	30	25,442	275.13	70					
R2年度：平日のみ										
路線名	運行 日数	便数	年間 利用人数 (人/年)	総運行距離 (km)	日利用人数 (人/日)	便平均 乗車人数 (人/便)	日平均 輸送人キロ (人・km)	平均 乗車密度 (人・km/km)	平均 乗車距離 (km/人)	
明星ルート	244	16	14,731	153.12	60	3.77	247.50	1.62	4.10	
平山ルート	244	14	6,220	122.01	25	1.82	92.40	0.76	3.62	
合計	244	30	244	275.13	86					

※輸送人キロ(人・km)：輸送の規模を表すもので、それぞれの利用者が乗車した距離を全て積み上げたもの
この検証では、バス停間の距離が既知のため、その距離とバス停間乗車人数をかけたものを積み上げた数値

表9 個別にタクシー利用時の合計運賃 と 1便あたりの運行経費の比較

	平均乗車 距離 (km/人)	個別にタクシー 利用した料金 (円) A	便平均乗車人 数 (人/便) B	タクシード (円) A×B	便あたり経費 (円)
明星 (全日)	3.88	1500	3.04	4,560	3,300
平山 (全日)	3.42	1300	1.50	1,959	2,894
明星 (平日)	4.10	1600	3.77	6,032	3,300
平山 (平日)	3.62	1400	1.83	2,562	2,894

平山ルート
が該当



見直し検討**対象**路線
に該当

本来は見直し検討だが



【結論】
コロナ禍という特殊要因のため、
今年度は現状維持運行

(参考) 多摩地区のタクシー運賃 (普通車)

距離制運賃	初乗り運賃	最初の1.2kmまで500円
	加算運賃	以後257mまでごとに100円

次第

- 1 開会
- 2 会長のご挨拶
- 3 議事
 - (1) 令和2年度決算書（案） 【協議事項】
 - (2) 令和2年度利用状況 【報告事項】
 - (3) 見直し基準適合状況の検証 【報告事項】
 - (4) ワゴンタクシー土日祝日運行実証実験報告書案の完成 【協議事項】
 - (5) 交通空白地域の解消について 【報告事項】
 - (6) バス停乗降環境改善について 【報告事項】
- 4 閉会

議事(4)ワゴンタクシー土日祝日運行実証実験 報告書の完成

• これまでの経緯

H30年度 (2018年度)	日野市地域公共交通総合連携計画2018-2028 において、丘陵地ワゴンタクシーの土日祝日運行（実証実験）の事業位置づけ
令和元年 (2019年度)	5月25日から実証運行開始 令和2年度末までの期間
令和2年度 (2020年度) 第38回交通会議 (R2.7/15)	<p>（土日祝日本格運行移行判断基準の設定： 【需要量に関する基準：土日祝日の平均乗車密度2.0人以上】 かつ 【財政負担額に関する基準：年間の運行収支率15%以上】）</p> <p>→上記2つの基準について令和元年度分の検証の結果 【需要量に関する基準：2ルート共に満たさず】 【財政負担額に関する基準：2ルート共に満たす】</p> <p>→需要量に関する基準を満たせなかったため、運行内容の見直しの検討 →見直しを実施したとしても【需要量に関する基準】を満たさないと考察</p>
第39回交通会議 (R2.11/15)	<p>令和2年4月から9月分の実績を検証 →上記2つの基準について 満たさず →令和3年度以降は本格運行に移行しない方向性、決定</p>
今回	令和2年4月から令和3年3月の1年間の実績においても、上記と同様基準を満たさない結果 となったので、報告書案を協議事項としてお諮りするもの

議事(4)ワゴンタクシー土日祝日運行実証実験 報告書の完成

- ・ 第39回会議からの変更点

第39回交通会議での説明資料					今回の報告書での記載内容																																										
R2.4-9月までの実績					R2.4-R3.3月までの実績																																										
<table border="1"> <thead> <tr> <th rowspan="2">路線名</th> <th colspan="4">平均乗車密度(人)</th> </tr> <tr> <th>平日</th> <th>土曜日</th> <th>日曜日</th> <th>休日計</th> </tr> </thead> <tbody> <tr> <td>明星</td> <td>1.6</td> <td>0.5</td> <td>0.4</td> <td>0.5</td> </tr> <tr> <td>平山</td> <td>0.7</td> <td>0.3</td> <td>0.2</td> <td>0.3</td> </tr> </tbody> </table>					路線名	平均乗車密度(人)				平日	土曜日	日曜日	休日計	明星	1.6	0.5	0.4	0.5	平山	0.7	0.3	0.2	0.3	<table border="1"> <thead> <tr> <th rowspan="2">路線名</th> <th colspan="4">平均乗車密度(人)</th> </tr> <tr> <th>平日</th> <th>土曜日</th> <th>日曜日</th> <th>休日計</th> </tr> </thead> <tbody> <tr> <td>明星</td> <td>1.6</td> <td>0.5</td> <td>0.4</td> <td>0.5</td> </tr> <tr> <td>平山</td> <td>0.8</td> <td>0.3</td> <td>0.2</td> <td>0.3</td> </tr> </tbody> </table>					路線名	平均乗車密度(人)				平日	土曜日	日曜日	休日計	明星	1.6	0.5	0.4	0.5	平山	0.8	0.3	0.2	0.3
路線名	平均乗車密度(人)																																														
	平日	土曜日	日曜日	休日計																																											
明星	1.6	0.5	0.4	0.5																																											
平山	0.7	0.3	0.2	0.3																																											
路線名	平均乗車密度(人)																																														
	平日	土曜日	日曜日	休日計																																											
明星	1.6	0.5	0.4	0.5																																											
平山	0.8	0.3	0.2	0.3																																											
<p>結論について、 “令和3年度以降の土日祝日運行は実施しない方向で考えております” と説明していました。</p>					<p>令和3年度以降の土日祝日運行は本格運行に移行しないこととしました。 また、令和2年度はコロナ禍による実験であったため、正確な数値を得られていない可能性があることから、新型コロナウイルス感染症が収束した段階で改めて実証実験を実施する等検討していきます。(報告書 19ページ)</p>																																										
表・図にタイトルの記載がない					記載しました																																										

次第

- 1 開会
- 2 会長のご挨拶
- 3 議事
 - (1) 令和2年度決算書（案） 【協議事項】
 - (2) 令和2年度利用状況 【報告事項】
 - (3) 見直し基準適合状況の検証 【報告事項】
 - (4) ワゴンタクシー土日祝日運行実証実験報告書案の完成 【協議事項】
 - (5) 交通空白地域の解消について 【報告事項】
 - (6) バス停乗降環境改善について 【報告事項】
- 4 閉会

議事(5)交通空白地域の解消について

■背景

- ・日野市地域公共交通総合連携計画2019-2028において、交通空白地域対策として、
【地域協働型交通の導入ガイドラインの作成と運用】 【モデル地域における住民ボランティア型交通の運行
(実証実験)】を位置づけ

■これまでの経過

- H23 ・南平5丁目地域にミニバス等の公共交通網の導入を求める請願 →採択
 - H27 ・南平5丁目地域への公共交通の導入に関する要望書(新川辺・南川辺・向島 自治会)が市に提出される
 - H30.8月・交通空白地域対策分科会・南平5丁目地域(モデル地域)自治会・事務局にて相模原市(デマンド型乗合)、
大和市(ボランティア運転型交通)へ視察
 - ・第29回 交通会議にて上記の報告
 - 12月・新しい交通システム導入にむけて、南平5丁目地域に対して説明会を市が開催(参加者31名)
 - H31.1月・南平5丁目地域に対し、ボランティア型交通に対する利用意向や協力意向に関するアンケート調査を市が実施
(配布961世帯(1世帯×3枚配布)、回収291世帯(率30.3%))
 - ・第31回 交通会議にて上記の報告
 - ・第32回 交通会議にてアンケート結果の報告
 - R1.8月 ・新しい交通システム導入に向けて検討会(区域内にお住まいの方で協力意向ありの方対象)を市が開催(出席者17名)
 - R2.2月 ・市と地域の方が運行計画案について協議
 - (R2.3月 ・「地域協働型交通導入ガイドライン」策定)
- ※コロナ禍により現在は中断していますが、今後は協議を再開予定

次第

- 1 開会
- 2 会長のご挨拶
- 3 議事
 - (1) 令和2年度決算書（案） 【協議事項】
 - (2) 令和2年度利用状況 【報告事項】
 - (3) 見直し基準適合状況の検証 【報告事項】
 - (4) ワゴンタクシー土日祝日運行実証実験報告書案の完成 【協議事項】
 - (5) 交通空白地域の解消について 【報告事項】
 - (6) バス停乗降環境改善について 【報告事項】
- 4 閉会

議事(6)バス乗降環境改善について

■背景

・日野市地域公共交通総合連携計画2019-2028の事業として「バス・タクシー乗降環境整備：順次実施」と位置づけ

①適切に寄せ付けられないバス停

■対象バス停数：ミニバス16バス停、路線バス8バス停

■ミニバスバス停の改修案

：ガードレールの改修8バス停、バスベイの改修3バス停、縁石を低くする3バス停、バス停の移設1バス停、植栽スペースの撤去1バス停

■路線バスの改修案

：ガードレールの改修4バス停、バスベイの改修4バス停

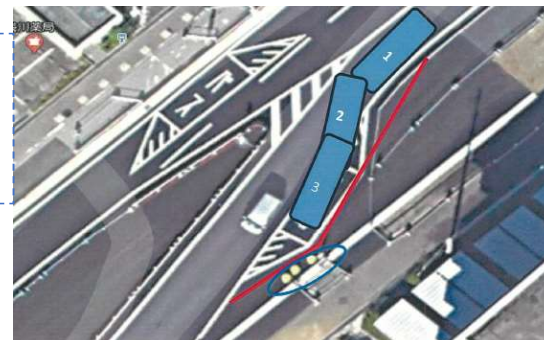
■ガードレールの改修については、現在運行しているミニバスの車両の乗降口と、ガードレールの開口部があっていないことに起因している

■バスベイについては、入口が鋭角で進入しづらい場合や、形状が深くて車体後部が本線上に残ってしまうという現状がある

■ミニバスの扉が外側に開くので、歩道の縁石に接触する懸念から、歩道から距離をとって停車している場合がある

■今後、改善にむけて取り組んでいく

川辺堀之内線
一番橋西
バス停



議事(6)バス停乗降環境改善について

②横断歩道に近いバス停について

■バス停関する現状

- ・法定指導(道路交通法による駐停車禁止区域はバス停設置不可)の「横断歩道から5m離す」は、全ミニバスバス停(218か所)満たしている
- ・法定外指導の「横断歩道から30m離す」があるが、離隔が30m以下になっており、かつその横断歩道に信号機がないミニバスバス停が31か所ある

■今度の取り組み

- ・現在は、ミニバス車内アナウンスにより注意喚起を実施中
- ・関係機関と連携し、歩行者の安全対策について検討をしていく
例：立て看板などのソフト対策や周知啓発なども含めて取り組んでいく

