

日野市に 66 カ所もあるの!?

女子大生が全部まわった

地区センター図鑑

地区センター図鑑 目次

はじめに	3		
1. 旭が丘地区センター	4	34. 東光寺地区センター	70
2. 旭が丘東地区センター	6	35. 東光寺東地区センター	72
3. 旭が丘南地区センター	8	36. 豊田地区センター	74
4. 新井地区センター	10	37. 豊田下地区センター	76
5. 新井わかたけ地区センター	12	38. 豊田南地区センター	78
6. 梅が丘地区センター	14	39. 七生台地区センター	80
7. 大久保地区センター	16	40. 西ヶ丘地区センター	82
8. 大坂西地区センター	18	41. 西平山地区センター	84
9. 大和田地区センター	20	42. 東神明地区センター	86
10. 落川地区センター	22	43. 東宮下地区センター	88
11. 落川都営住宅地区センター	24	44. 日野台地区センター	90
12. 鹿島台地区センター	26	45. 日野台一丁目地区センター	92
13. 金子橋地区センター	28	46. 日野台二丁目地区センター	94
14. 上田地区センター	30	47. 平山苑地区センター	96
15. 川北地区センター	32	48. 程久保地区センター	98
16. 栄町二丁目地区センター	34	49. 万願荘地区センター	100
17. 下田地区センター	36	50. 三沢地区センター	102
18. 下町下河原地区センター	38	51. 三沢台地区センター	104
19. 新川辺地区センター	40	52. 三沢西地区センター	106
20. 新東光寺地区センター	42	53. 三沢東地区センター	108
21. 神明橋地区センター	44	54. みなみが丘地区センター	110
22. 第一日野万地区センター	46	55. 南平地区センター	112
23. 第二日野万地区センター	48	56. 南平西部地区センター	114
24. 第二武蔵野台地区センター	50	57. 南平南部地区センター	116
25. 高幡地区センター	52	58. 南平東地区センター	118
26. 高幡市営住宅地区センター	54	59. 南百草地区センター	120
27. 滝合地区センター	56	60. 見晴らし台地区センター	122
28. 田中地区センター	58	61. 宮地区センター	124
29. 多摩平一丁目地区センター	60	62. 宮南部地区センター	126
30. 多摩平三丁目地区センター	62	63. 百草地区センター	128
31. 多摩平中央公園地区センター	64	64. 谷仲山地区センター	130
32. 多摩平東地区センター	66	65. 四ツ谷地区センター	132
33. 多摩平六丁目地区センター	68	66. 四ツ谷下東地区センター	134
日野市全体をみてみると	136		
地区センターを使ってみよう	137		
おわりに	138		

はじめに…

みなさんは日野市にある「地区センター」をご存知ですか？

日野市に在住の方はご存知かもしれませんが、地区センターという小さな公共施設があります。

その数 66 カ所！

この数を知っている方はなかなかいません。

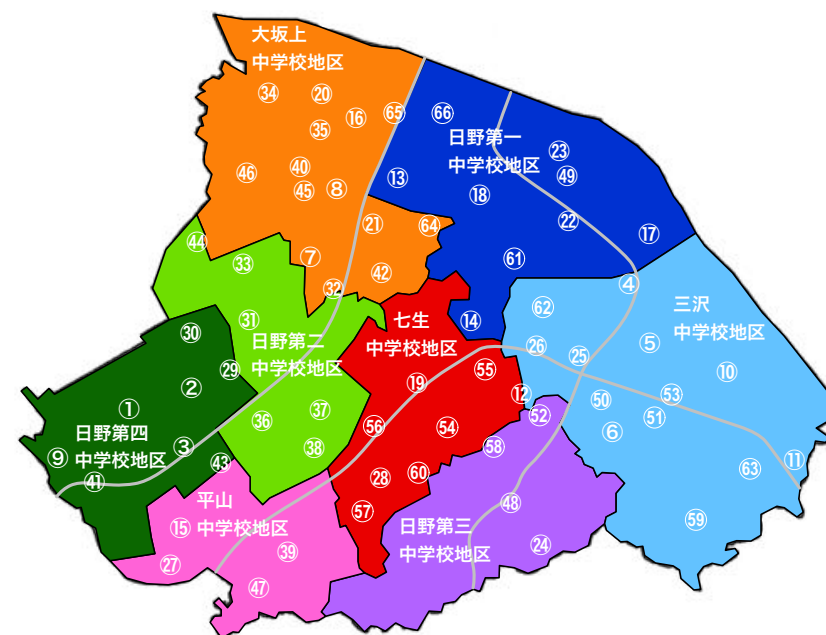
そのすべてを見て回ったことのある人はもっといません。

地区センターをいつも使っているよという方。地区センターは初めましてな方。

他にも色々な地区センターを知って欲しくてこの図鑑作りしました。

ぜひ、この図鑑を見て、地区センターに興味や足を運びきっかけになればと思います！

図鑑の内容は、個人的な意見や感想が含まれています。暖かい目で見ていただけたら光栄です。



注目してほしいポイント

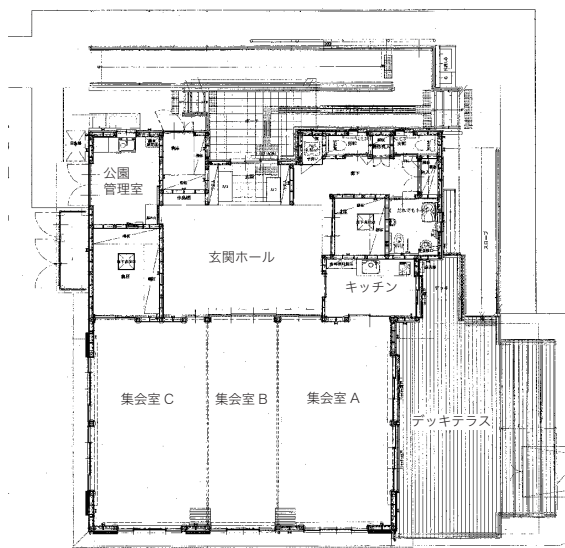
- ・外観 庭付きなのか？色はどんな？窓はどんな？各地区センターでちょいちょい違います。
- ・間取り 似た間取りが地区センターの中にいくつかあります。探してみてくださいね！
- ・内観 写真だけじゃわからない～という方は、ぜひ予約して見に行ってみてください！

地区センターの評価項目☆☆☆☆

<新しさ>建設年度 <ひろさ>集会室・和室の合計面積 <使われ度> 2018 年の稼働率
 <わかりやすさ>地区センターの場所が分かりやすいか、地区センターと一目で分かるか
 <レア度>他にはない特徴をもった希少性、オリジナリティ（※個人の感想です）

1. 旭が丘地区センター

日野第四中学校地区



いつでも誰でも利用可能。カフェやお弁当屋さんがいるのはここだけです。

新しさ	☆☆☆☆
ひろさ	☆☆☆
使われ度	☆☆☆☆
わかりやすさ	☆☆☆☆
レア度	☆☆☆☆



旭が丘中央公園内にある地区センター。2018年にリニューアルされたばかり。公園側の集会室はデッキから直接入ることができ、飲み物やお弁当を販売しており、いつでも誰でも自由に使える開放スペースとなっている。広い玄関ホールには子供向けの書棚が置かれ、子供たちが自由に利用できる。公園の中であって、グラウンドの利用者が立ち寄

ることも多い。

鍵の管理・予約は、併設されている公園管理室に直接行っておこなう。管理は福祉法人「東京光の家」に委託されている。

集会室内には、視覚障害の方の作った陶器などが飾られていた。売られているお弁当も、視覚障害者の方々の手作り。比較的値段が安くてボリュームもあるのでオススメ。



所在地：旭が丘 5-1-1
旭が丘中央公園内
建物：木造平屋建て
建築年月：2018年4月
稼働率（2018年）：36.8%
室内設備：
・集会室×3部屋
・車椅子用トイレ有
申し込み方法：
併設の公園管理室に直接申請。

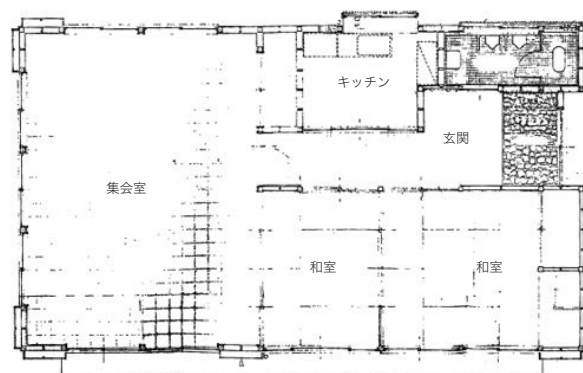
2. 旭が丘東地区センター

日野第四中学校地区



道路から数段上がったところに庭があり、庭に面した地区センター。敷地は道路の角にあり、庭は通り抜けが可能。庭には鉄棒があり、玄関脇には自動販売機が設置されており、誰でも利用できるようだ。この庭を使って、夏にはお祭りも開催されている様子。

間取りは中廊下型で、洋室の集会室と2部屋の和室からなり、高幡地区センターとほとんど同じである。おそらく量産型で、際だった特徴は見出しにくい。薄暗い雰囲気だったが、給湯室のダスターなどはきちんと整頓されていた。



量産型だけど、いろんなことができそうな庭付きの一戸建てタイプ。

新しさ	☆
ひろさ	☆☆☆
使われ度	☆☆☆
わかりやすさ	☆☆☆
レア度	☆



所在地：旭が丘 2-14-2
 かしの木農園東側
 建物：木造平屋建て
 建築年月：1979年9月
 稼働率（2018年）：20.6%
 室内設備：
 ・和室×2部屋（14帖）
 ・集会室、（39.7㎡）
 申込方法：
 管理者（施設）に直接申請。

3. 旭が丘南地区センター

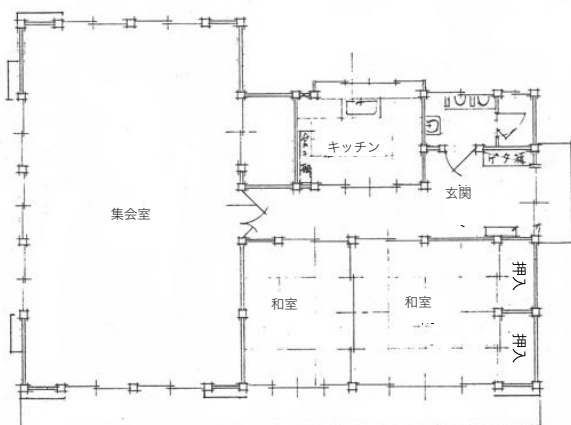
日野第四中学校地区



JR 中央線の線路沿いにある地区センター。線路沿いに窓が並んでいて、窓から目の前を通る中央線の電車が見える。敷地はけっこう広く、柵で囲まれているので、安心してこどもを遊ばせることができそう。赤いポストが目印。敷地内には公衆電話がある。

間取りは中廊下型、洋室の集会室と2部屋の和室からなり、旭ヶ丘東地区センターと似ているが、集会室はやや大きく、和室とは壁で仕切れ独立している。和室、洋室ともにカーテンがつけられている。

中央線のすぐ脇で、窓から電車が間近で見えます！



新しさ	☆☆
ひろさ	☆☆☆
使われ度	☆☆
わかりやすさ	☆☆☆☆
シェア度	☆



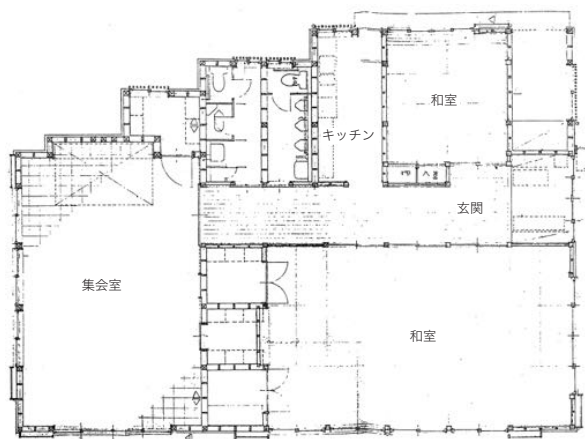
所在地：旭が丘 1-20-1
旭が丘一を南へ、線路手前
建物： 木造平屋建て
建築年月：1982 年 4 月
稼働率（2018 年）：16.0%
室内設備：
・和室×2 部屋（14 帖）
・集会室、（49.6㎡）
申し込み方法：
管理者（店舗）に受付箱あり。

4. 新井地区センター

三沢中学校地区



ドンと構えた、存在感抜群の地区センターです。



新しさ	☆☆☆
ひろさ	☆☆☆☆
使われ度	☆☆☆☆
わかりやすさ	☆☆☆☆
レア度	☆☆☆



庭はないが、全体的に規模が大きく、どっしりと構えた雰囲気がある。この地区センターは夜間もよく使われており、3部屋ともに満室の時も多々ある。使用したければ早めの予約が必要なほどの人気である。

中廊下型で、洋室の集会室と2部屋の独

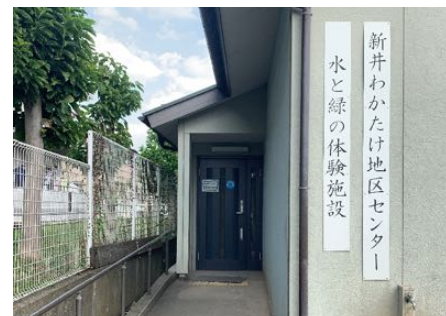
立した和室からなっている。大きい方の和室は30畳あり、戸建てとしてはトップクラスの広さ。それぞれの部屋が独立しているので、多くの利用者に対応できる。収納スペースもきちんと整理されているので、とても使いやすい。



所在地：石田 2-4-6
 土方歳三記念館南側
 建物：木造平屋建て
 建築年月：1991年12月
 稼働率（2018年）：26.8%
 室内設備：
 ・和室×2部屋（30帖・8帖）
 ・集会室、（46.1㎡）
 申し込み方法：
 地区センターに受付箱あり。

5. 新井わかたけ地区センター

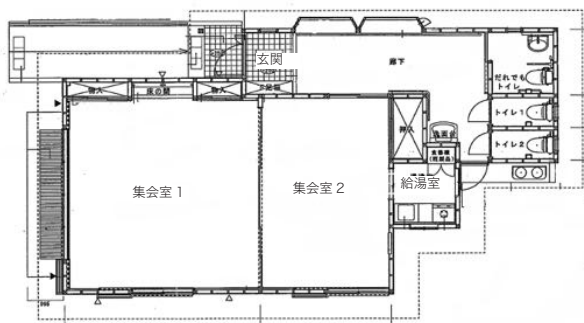
三沢中学校地区



こども広場の中にある地区センター。広場に面してぬれ縁があり、窓を開けて座ったり、外の人が腰掛けることができる。また、縁側の隣に水道が設置されているので手足を洗ったりすることもできる。窓からは、子供達が遊ぶ姿を見ることができる。

地区センターの入り口までスロープになっており、室内も段差がないので、車椅子や足の不自由な方でも安心して使える。廊下は出窓になっていてよく日差しが入ってくる。給湯室が集会室内にあるので、話しながら作業ができる。

広場の中にぽつりとたたずむ地区センター。



新しさ	☆☆☆☆
ひろさ	☆☆
使われ度	☆☆☆
わかりやすさ	☆☆☆
レア度	☆☆



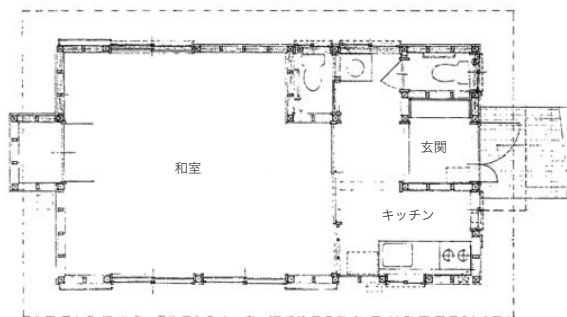
所在地：石田 270
 新井わかたけ公園内
 建物： 木造平屋建て
 建築年月：2006 年 4 月
 稼働率（2018 年）：22.5%
 室内設備：
 ・集会室 x2 部屋（49.7㎡）
 ・給湯室
 ・車椅子用トイレ有
 申し込み方法：
 管理者宅に電話／直接に申請。

6. 梅が丘地区センター

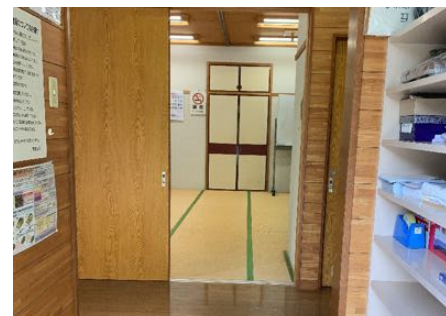
三沢中学校地区



たどり着くまで坂が大変！一番小さな地区センター。



新しさ	☆☆☆
ひろさ	☆
使われ度	☆
わかりやすさ	☆☆
レア度	☆☆



本来、地区センターは日野市民であれば誰でも使用可能だが、この地区センターは、地域の人、自治会の人のみ利用が可能らしい。そのためもあってか利用率は低い。地区センターまでは、かなり急な坂があり、たどり着くまでとても辛かった。

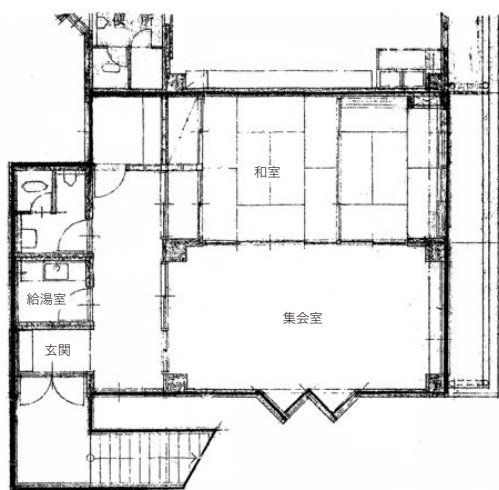
和室1部屋のみのコンパクトな地区センター。和室には2台のエアコンと1台の扇風機がついている。トイレは男女別で洗面台もついていて、設備的には充実。駐車も1台可能。和室の小さな窓からは庭に綺麗に植えられた樹木が見えるのが印象的。



所在地：三沢 3-35-2
 梅ヶ丘団地南端
 建物：木造平屋建て
 建築年月：1996年4月
 稼働率（2018年）：1.9%
 室内設備：
 ・和室（14帖）
 ・キッチン
 申し込み方法：
 管理者宅に電話・直接に申請。

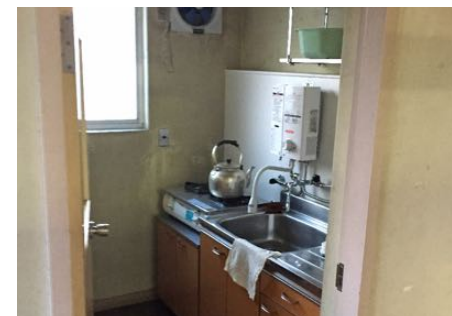
7. 大久保地区センター

大坂上中学校地区



保育園の2階にあります。リフォームも一緒に行いました。

新しさ	☆
ひろさ	☆☆
使われ度	☆
わかりやすさ	☆☆
レア度	☆☆



おおくぼ保育園の2階にある地区センター。入口が少々分かりにくいですが、保育園の脇の門から2階に上がる階段が続いていて、ここから入る。外からは、ギザギザのおしゃれな出窓とヤシの木が目を引く。

洋室の集会室と和室の続き間が一体に使える間取りで、バルコニーもついている。洋室のエアコンは、和室側を向いているので、冬に訪れたとき洋室はとても寒かった。保育園とは基本的に切り離されているが、バルコニーからは保育園のグラウンドが見渡せる。



所在地：大坂上 4-10-2
 おおくぼ保育園 2 階
 建物：RC 造 2 階建て（2 階部分）
 保育園に併設
 建築年月：1977 年 4 月
 稼働率（2018 年）：9.6%
 室内設備：
 ・和室（14 帖）
 ・集会室（29.6㎡）
 申し込み方法：
 管理者宅に受付箱あり。

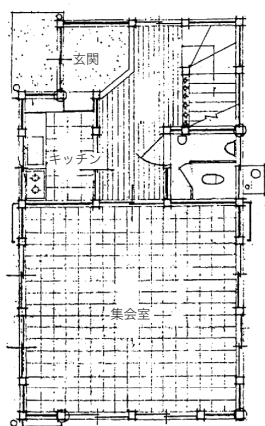
8. 大坂西地区センター

大坂上中学校地区

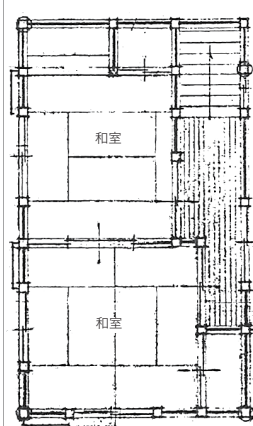


少し高台の住宅街に建つ、白いシンプルな外壁の2階建ての地区センターで、見た目はふつうの一戸建て住宅のよう。すぐ隣は大坂上浄水場で、地震などのときの応急給水拠点になっている。

2階建ての1階部分に洋室の集会室と水回り、2階に和室の続き間がある。地域のお祭りなどの会合や拠点として使われているようで、ここを訪れた時、ちょうどお祭り前の時期で、階段前と集会室にお祭り道具が置かれていた。



1階



2階

お祭りや集まりごとが大好きな自治会に愛されている地区センターです。

新しさ	☆
ひろさ	☆☆
使われ度	☆
わかりやすさ	☆☆☆
レア度	☆☆



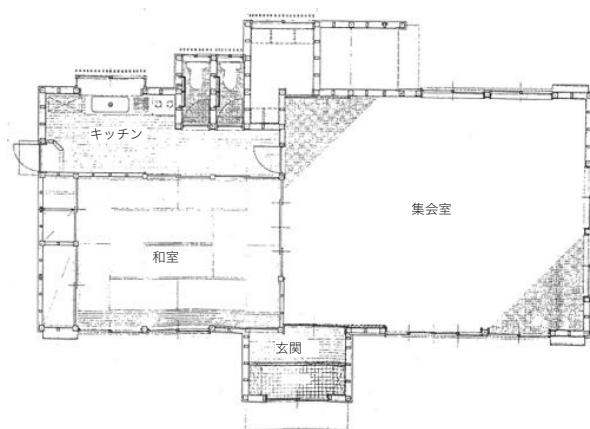
所在地：大坂上 1-17-10
大坂上浄水場西側
建物：木造2階建て
建築年月：1973年3月
稼働率（2018年）：3.5%
室内設備：
・和室×2部屋（15帖）
・集会室（29.7㎡）
申し込み方法：
管理者宅に受付箱あり。

9. 大和田地区センター



小さな神社の敷地内に建つ地区センターで、鳥居のすぐ横にセンターの裏口がある。周囲は住宅地でよく車が通る道路に面している。猫がいて、蝉などを捕まえる姿や神社の前に座っている姿がみられ、ここを守っているのかと感じた。

広めの洋室の集会室と和室があり、フスマで繋がっている。普通の冷蔵庫の他にもう一つ大きな冷蔵庫があり、お祭りの時に使うのではないと思った。玄関の鍵がなかなか閉められず、ドアをしっかり閉めない鍵が回らないようなので、直っていただければ注意！



神社の敷地内にある地区センター。地域の猫にも見守られている？

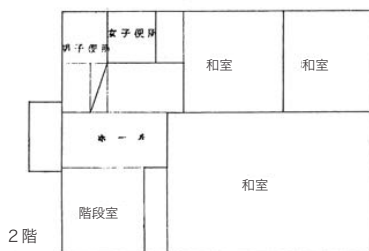
新しさ	☆☆☆
ひろさ	☆☆☆
使われ度	☆☆
わかりやすさ	☆☆☆
レア度	☆☆



所在地：西平山 5-41-14
大和田運動広場北東側
建物：木造平家建て
建築年月：1992年3月
稼働率（2018年）：14.0%
室内設備：
・和室部屋（12帖）
・集会室、（52㎡）
申し込み方法：
地区センターに受付箱あり。

10. 落川地区センター

三沢中学校地区



2階は広々とした大広間。みんなで宴会も開けそうです。

新しさ	☆☆
ひろさ	☆☆☆☆
使われ度	☆☆☆
わかりやすさ	☆☆☆
レア度	☆☆



程久保川沿いにあり、日野療護園の敷地の一角に建っている。近くには落川交流センターもある。RC造2階建ての四角い建物で、住宅というよりも、公共施設のような外観が特徴である。

1階は洋室の集会室、2階は3部屋の和室

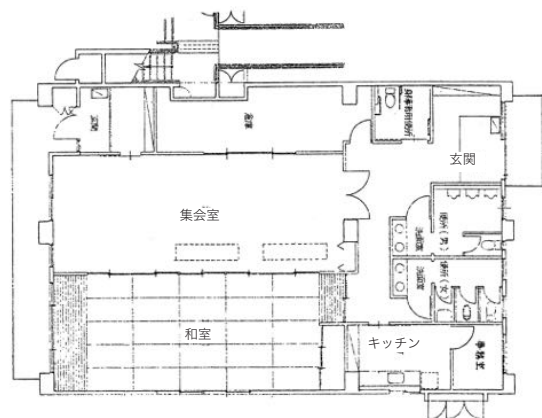
があり、各階に男女別のトイレと給湯室が設けられている。集会室には黒板が設置されており、ちょっと学校の教室のような雰囲気がある。2階の3部屋はフスマが取り外されて1部屋として使われており、旅館の小さな宴会場のような雰囲気だった。



所在地：落川 237-4
 日野療護園南西側
 建物：RC造2階建て
 建築年月：1981年8月
 稼働率（2018年）：24.7%
 室内設備：
 ・和室（34帖）
 ・集会室（44.7㎡）
 申し込み方法：
 管理者宅に受付箱あり。

11. 落川都営住宅地区センター

三沢中学校地区



表が開かないときは、裏口から入ってください。

新しさ	☆☆☆
ひろさ	☆☆☆☆
使われ度	☆☆☆
わかりやすさ	☆☆☆
レア度	☆☆



都営住宅の集会室のような形で併設された地区センターである。地区センターの入り口は正面と裏に2カ所あったが、正面のドアは鍵が壊れており、使用する人たちは裏口から入って使用していた。周囲の花壇は手入れされ、花などが植えられている。

室内は、洋室の集会室と28畳の和室の2部屋あるが、間のフスマが取り払われて一室のようになると、地区センターの集会室としては最大級の広さとなる。窓からはよく日差しが入って明るい。琴や楽器などでよく使われているようである。



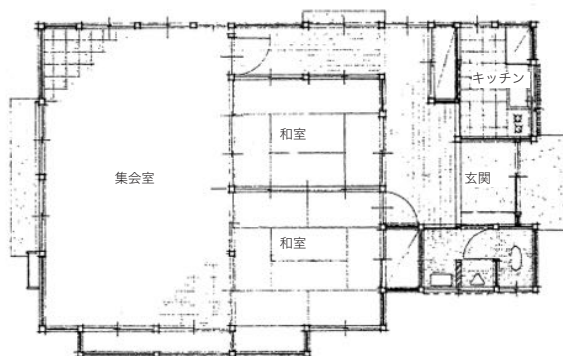
所在地：落川819
都営落川第二8号棟1階
建物：RC造平家建て
都営住宅に併設
建築年月：1995年9月
稼働率（2018年）：23.5%
室内設備：
・和室（28帖）
・集会室（51.7㎡）
申し込み方法：
管理者宅に受付箱あり。

12. 鹿島台地区センター

七生中学校地区



赤茶色の外観は、地区センターの中でひととき目立ちます。



新しさ	☆
ひろさ	☆☆
使われ度	☆☆
わかりやすさ	☆☆☆
レア度	☆☆☆



高幡不動の脇の坂道を緑地に沿って上っていくと、赤茶色の外壁が目印となる。地区センターの裏側に、高幡不動の巡拝路のある緑地（多摩丘陵自然公園）が高台になって面しているため、やや暗い印象。敷地は道路からやや高くなっており、階段の他にスロープも

ついている。

間取りは洋室の集会室と和室の続き間で、仕切りのフスマは開放可能。室内は、道路側は明るいが、緑地に面する側は少々暗く感じる。洋室の壁には、幼稚園生の夢の絵が飾られていた。



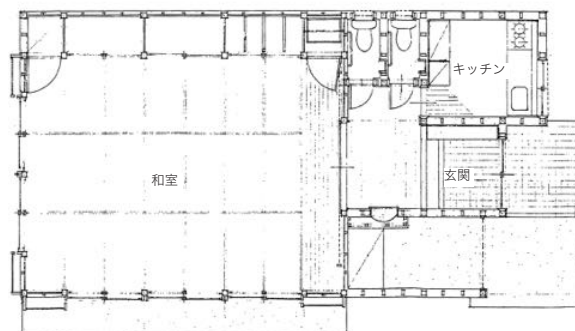
所在地：南平 1-28-13
 高幡山南西側
 建物：木造平家建て
 建築年月：1973年2月
 稼働率（2018年）：10.6%
 室内設備：
 ・和室（14帖）
 ・集会室（33㎡）
 ・キッチン
 予約方法：
 管理者宅に受付箱あり。

13. 金子橋地区センター

日野第一中学校地区



住宅街に溶け込んで
ます。うっかり通り
過ぎないように気を
つけて！



新しさ	☆☆☆
ひろさ	☆
使われ度	☆
わかりやすさ	☆
レア度	☆☆



日野駅から近く、大昌寺の向かい側で、2
階建て住宅の立ち並ぶ住宅地に建っている。
見た目も住宅とあまり変わらないので、気が
つかずに通り過ぎてしまうかも。金網フェン
スに囲まれているのと掲示板が目印。

間取りは和室一室のみだが、24 畳の大広
間。キッチンと男女別のトイレがある。南側

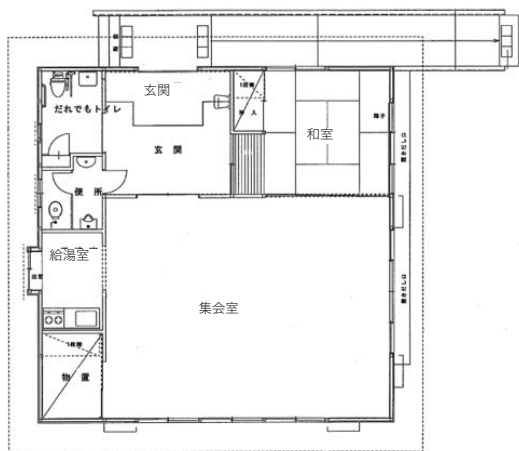
は全面障子で、広く開放できるようになって
いるが、すぐ隣に住宅があるので雨戸はあま
り開けないようにされているという。北側の
壁一面のフスマは収納となっている。地区セ
ンター内の壁には自治会の方の役職の札が飾
られていた。



所在地：日野本町 2-10-21
大昌寺西側
建物： 木造平家建て
建築年月：1992 年 5 月
稼働率（2018 年）：8.7%
室内設備：
・和室（24 帖）
申し込み方法：
管理者（店舗）に直接申請。

14. 上田地区センター

日野第一中学校地区



ドッグランのすぐ隣り。犬を連れて遊びに来てみては？

新しさ	☆☆☆☆
ひろさ	☆☆☆
使われ度	☆☆
わかりやすさ	☆☆☆
レア度	☆☆



浅川沿いにある地区センター。河原に沿って、駒形公園、ドッグランと続く広々とした場所に、一軒だけ建っている建物なので、その存在はわかりやすい。ドッグランには平日でも犬を連れてくる人が多く見えた。その向かい側にはドライビングスクールがある。

2006年の新しい建物で、洋室の集会室と和室からなるが、和室は続き間ではなく8畳間と小さめに抑えられている。男女別のトイレに加え、誰でもトイレも備わっている。外からはスロープでアクセスできる。ドッグランの方の窓を開ければ、犬が走っている姿が見え、庭で子供を遊ばせることもできそうだ。



所在地：川辺堀之内 190 先
ドッグラン西側
建物： 軽量鉄骨造平家建て
建築年月：2006 年 4 月
稼働率（2018 年）：12.9%
室内設備：
・和室（8 帖）
・集会室（52.2㎡）
申し込み方法：
管理者宅に受付箱あり。

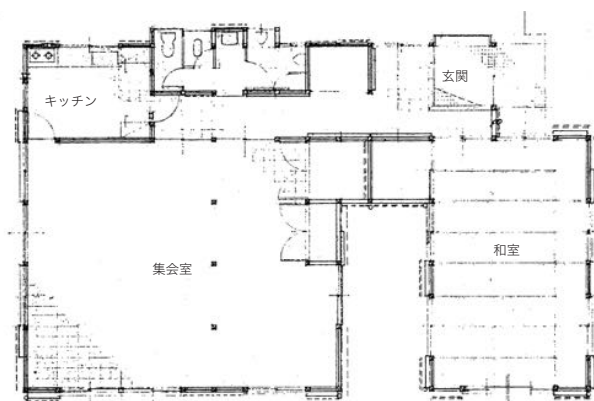
15. 川北地区センター

平山中学校地区



平山八幡神社の敷地内にある地区センター。この周辺はあまり都市計画が進んでおらず、道路は入り組んでいて、昔ながらの雰囲気を残している。地区センターの周囲には樹木が多く、夜になるとちょっと薄暗い雰囲気になるので、場所がわかりにくいかもしれない。

間取りは、独立した洋室の集会室と和室があり、けっこう広い。地区センターを使用して40年のベテランの方は、卓球やハーモニカ、ダンスなどで活用しているそうだ。「若い人たちとも交流を持ちたい」と仰っていたので、ぜひご利用ください。



駅からちょっと遠いけど、近所の人にはとても便利に利用されています。

新しさ	☆
ひろさ	☆☆☆☆
使われ度	☆☆☆☆
わかりやすさ	☆☆
レア度	☆☆



所在地：西平山 1-23-4
 八幡八雲神社北側
 建物：木造平家建て
 建築年月：1972年3月
 稼働率（2018年）：29.2%
 室内設備：
 ・和室（20帖）
 ・集会室（62.8㎡）
 申し込み方法：
 管理者宅に電話で申請。

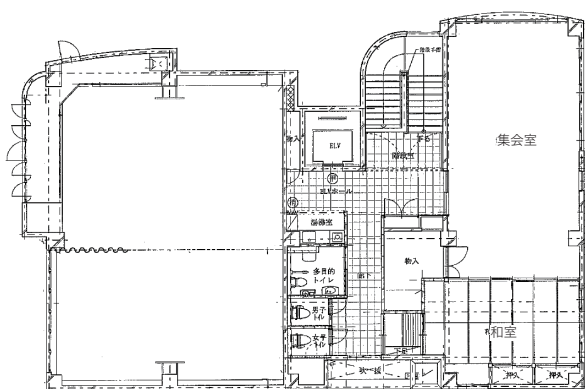
16. 栄町二丁目地区センター

大坂上中学校地区



「栄町こよう館」は、児童館などの子供の施設や工房、調理室も備わっている地域交流施設。その3階に地区センターがある。大通りに面していて、こよう館の1階には消防団の建物も併設されているので、場所は分かりやすい。

広い集会室と和室があって、フスマで仕切られている。地区センターの外側は無機質な感じだが、中に入ってみると和室のしつらえがとても和風で、個人的にとっても好きだった。室内には日差しがたっぷりと入ってきて暖かい。一階にいる子供達の声が聞こえる。



児童館も、工房も、キッチンも、地区センターも。いろいろ揃ってます。

新しさ	☆☆☆☆
ひろさ	☆☆☆☆
使いれ度	☆☆
わかりやすさ	☆☆☆
レア度	☆☆



所在地：栄町2-13-4
 栄町2丁目アパート前
 建物：RC造3階建て（3階部分）
 「栄町こよう館」に併設
 建築年月：2009年4月
 稼働率（2018年）：9.4%
 室内設備：
 ・和室（14帖）
 ・集会室（60.7㎡）
 申し込み方法：
 管理者宅に受付箱あり。

17. 下田地区センター

日野第一中学校地区



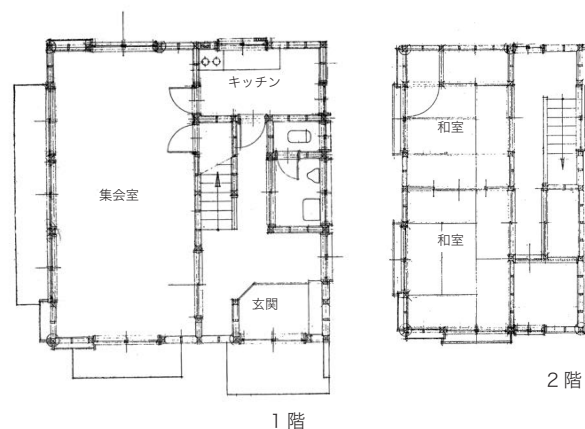
見た目はまったく一戸建ての住宅。周囲に馴染んでいます。



角地にあって分かりやすい立地だが、見た目も規模感も一般的な2階建ての住宅で、気づかずに行き過ぎてしまうかも。ふつうに人が住んでいてもおかしくない。周囲には、2階建ての住宅が建ち並び、すぐ隣には畑があって落ち着いた雰囲気の地域である。この

地区センターでも猫を発見！地区センターにはよく猫がいるなと感じている。

1階は洋室の集会室、2階は2和室の続き間という、2階建ての地区センターの典型的な間取り。ちょっとした庭は緑が多く植えられ、周りの街並みにも馴染んでいる。



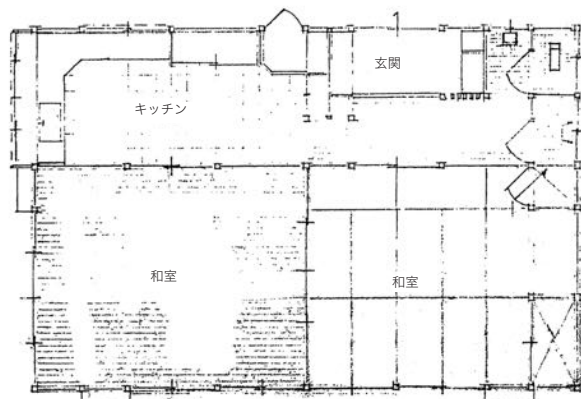
新しさ	☆☆
ひろさ	☆☆
使われ度	☆☆
わかりやすさ	☆☆☆
レア度	☆☆☆



所在地：万願寺 2-9-1
 根川下田橋南側
 建物：木造2階建て
 建築年月：1979年7月
 稼働率（2018年）：5.9%
 室内設備：
 ・和室（10帖）
 ・集会室（26.4㎡）
 申し込み方法：
 管理者（施設）に直接申請。

18. 下町下河原地区センター

日野第一中学校地区



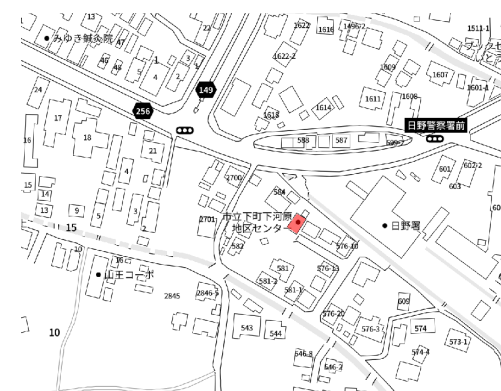
和室の続き間とダイニングキッチン。でもそこに飾られている絵はモナリザ？

新しさ	☆☆
ひろさ	☆☆☆
使われ度	☆☆☆
わかりやすさ	☆☆☆
シェア度	☆☆☆☆



建築年的に一番古い地区センターである。外観は綺麗な白壁で、そんなに古い建物には見えない。おそらくリフォームされているのだろう。日野警察署のすぐ裏にあるが、道が入り組んでいて、少しわかりにくい。地区センターの前はちょっとした広場のようなスペースがあり、何かに活用できそう。

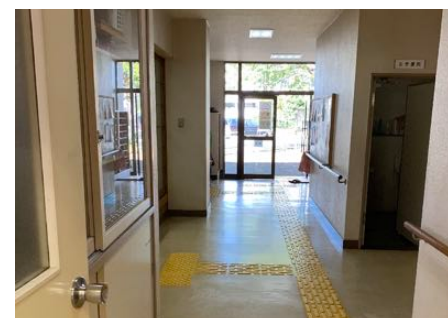
間取りは、和室の続き間だけで、洋室の集会室はない。フスマを開け放つとかなり広くなる。給湯室というよりも、ちょっと広いダイニングキッチンになっており、テーブルと椅子があって、そこに座って食事でもできそう。部屋に飾られていたモナリザの絵らしきものから、少し怖い印象を抱いた。



所在地：日野 579-2
 日野警察署西側
 建物：木造平家建て
 建築年月：1965年3月
 稼働率（2018年）：16.5%
 室内設備：
 ・和室×2部屋（27.5帖）
 申し込み方法：
 地区センターに受付箱あり

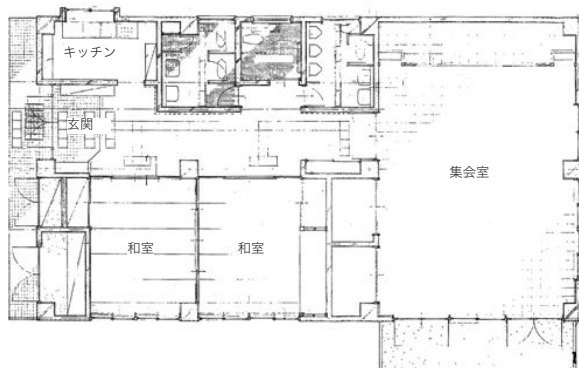
19. 新川辺地区センター

七生中学校地区



向河原市営住宅団地の一角に建てられていて、地区センターの前は児童遊園がある。RC造だけど、瓦屋根の建物が存在感を出している。マンションに住む住民の方々は、私のような知らない人にも笑顔で挨拶してくれる、そのようなコミュニティがある地域なのだった。

洋室の集会室と和室の続き間、という典型的な間取り。玄関から部屋に入る廊下の部分には点字ブロックが設置され、公共施設としてのバリアフリーが進められている。ただし和室との段差は40cmくらいあり、そこを上がるのはちょっと大変かも。窓が多いので外から中の様子がわかるのも特徴。



団地の人たちが暖かく迎えてくれる地区センター。バリアフリーも行き届いています。

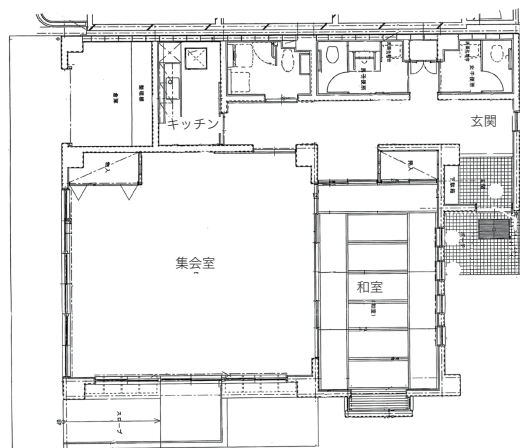
新しさ	☆☆
ひろさ	☆☆☆☆
使われ度	☆☆☆
わかりやすさ	☆☆☆
レア度	☆☆☆



所在地：南平 5-30-1
 向川原市営住宅南端
 建物：RC造平家建て
 建築年月：1988年3月
 稼働率（2018年）：21.5%
 室内設備：
 ・和室×2部屋（20帖）
 ・集会室（70㎡）
 ・車椅子用トイレ有
 申し込み方法：
 管理者宅に電話で申請

20. 新東光寺地区センター

大坂上中学校地区



市営住宅に併設された地区センター。目の前が公園で、自然が溢れています。

新しさ	☆☆☆☆
ひろさ	☆☆☆
使われ度	☆☆
わかりやすさ	☆☆☆
レア度	☆☆☆



東光寺市営住宅に併設された地区センター。地区センターの前は、やはり児童遊園になっている。多摩川と日野用水に挟まれた場所で、歩道に植物も丁寧に植えられ、のどかな雰囲気。この地区センターは夜もけっこう予約が入っており、マンションや近所付き合

いが多いことを窺わせる。

間取りは、洋室の集会室と和室一室で、フスマを開放すると和室部分が集会室の舞台のようにも見える。和室には小さな床の間があって、その両サイドから光が入る小さな窓が設けられるなど、凝った造りになっている。



所在地：栄町 3-14-1

東光寺市営住宅内

建物：RC造平家建て

建築年月：2003年10月

稼働率（2018年）：16.1%

室内設備：

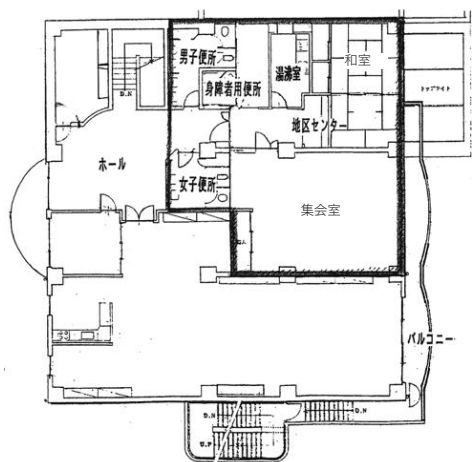
- ・和室（14帖）
- ・集会室（49.7㎡）
- ・車椅子用トイレ有

申し込み方法：

管理者宅に直接申請。

21. 神明橋地区センター

大坂上中学校地区



児童館の2階の奥。ちょっとだけ開けづらい扉を開けると地区センター。

新しさ	☆☆
ひろさ	☆☆☆☆
使われ度	☆☆
わかりやすさ	☆
レア度	☆☆



日野駅から線路沿いに南に向かって登る坂の途中に地区センターはある。マンションに併設した形で、1階が児童館、2階に地区センターがある。地区センターの入り口が奥まっており、目印も見つけにくい。階段で2階に上がると、非常扉のような、開けては

いけないようなドアの先に地区センターがある。同じ階には学童クラブの扉もあった。

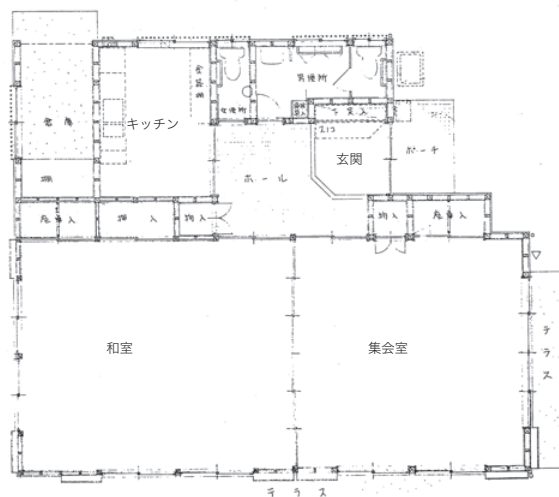
地区センターの間取りは、他と同様に、集会室と和室の続き間からなる。続き間のフスマは取り払われ、一室として使われているようだ。畳はちょっと小ぶりに見えた。



所在地：神明 3-10-4
 しんめい児童館 2 階
 建物：RC 造 2 階建て（2 階部分）
 児童館に併設
 建築年月：1997 年 5 月
 稼働率（2018 年）：13.2%
 室内設備：
 ・和室（14 帖） ・集会室（55.5㎡）
 ・車椅子用トイレ有
 申し込み方法：
 管理者宅に受付箱あり。

22. 第一日野万地区センター

日野第一中学校地区



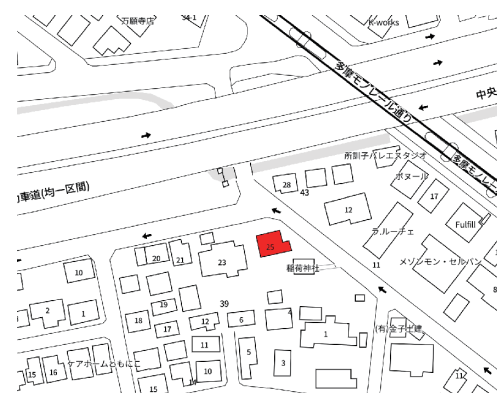
神社の敷地において、室内は3方向に窓が開くので、広々開放的です。

新しさ	☆☆☆
ひろさ	☆☆☆
使われ度	☆☆
わかりやすさ	☆☆☆
レア度	☆☆



稲荷神社の広い敷地内に児童遊園と地区センターが建てられている。地区センターを訪れた際、たまたま集まりの準備をしている人と居合わせ、少し話を聞くことができた。以前は囲碁や将棋が盛んに行なわれていたらしい。

間取りは、洋室の集会室と広い和室が一室というタイプで、フスマを開放すると広々とした一室空間になる。建物の周囲は広く開いており、部屋は3方向に窓が開いて光がふんだんに入ってくるため、開放感もあってとても気持ちの良い空間だった。



所在地：万願寺 3-39-25
 稲荷神社そば
 建物：木造平家建て
 建築年月：1993年3月
 稼働率（2018年）：12.4%
 室内設備：
 ・和室（21帖）
 ・集会室（29.7㎡）
 ・車椅子用トイレ有
 申し込み方法：
 管理者（店舗）に電話／直接に申請