



日野市のごみ情報誌

エコ

Vol.45

令和元年5月

発行／日野市環境共生部クリーンセンターごみゼロ推進課

利便性よりも未来環境
ごみゼロ社会をめざそう

5つのRで始まるキーワード

- | | | |
|---------|---|---------|
| 1 断 | る | Refuse |
| 2 減 | 量 | Reduce |
| 3 何度も使う | | Reuse |
| 4 返 | す | Return |
| 5 分別徹底 | | Recycle |

〒191-0021 日野市石田 1-210-2 ☎ 042-581-0444 FAX 042-586-6606 ホームページ <http://www.city.hino.lg.jp/>

「エコ」は市HPでもご覧いただけます。公共施設にも置いてあります。



不燃ごみの中に
ペットボトル、缶な
どを入れていませ
んか？ 資源とし
て正しく分別しま
しょう

不燃ごみの中か
ら出てきたカセッ
トテープ、ライ
ターやスプレー
缶。これらはすべ
て有害ごみです！



収集時や処理時の事故の原因とな
りますので、きちんと分別しましょ



もう一度おさらいしませんか ごみ・資源物の分別

今号の主な内容

- ごみ・資源物の分別 もう一度おさらいしませんか 2・3面
- 容器包装お返し大作戦 お返し協力店を紹介 4・5面
- 生ごみ減らそう！活かそう！大作戦！ 6・7面
- シルバーいきいき祭り&リサイクルフェア2019開催 8面

この情報誌「エコ」は、環境（Environment）と協力（Cooperation）の頭文字が皆さまのもとへ響き、それが大きな反響となって広がっていくことを願って名づけました。また、題字には、ごみがどんどん減っていき、最終的には0「ゼロ」に近づいて欲しい、という思いも込められています。皆さまのご意見、ご感想をお寄せください。

令和2年1月から プラスチック類ごみ分別収集が始まります

その前に… ごみ・資源物の分別 もう一度おさらいしませんか

令和2年1月から、焼却ごみ量の削減と資源化率の向上を目指し、プラスチック類ごみの分別収集が始まります。

新たな分別項目が増えることとなりますので、市民の皆さまにはお手数をおかけします

が、分別の徹底にご協力をお願いします。

エコ今号では、プラスチック類ごみの分別収集が始まる前に、ごみ・資源物の分別の現状をお知らせします。いま一度、ごみ・資源物の分別をおさらいしてみませんか。

■可燃ごみ

■分別の徹底にご協力を!

資源化できる紙類(全体の約30%)や布類(全体の約7%)の混入が多く見られます。令和2年1月から、汚れたお弁当の容器などもさっと洗ってプラスチック類ごみへ。



名刺サイズよりも大きい紙ならリサイクルできます



■袋の取っ手を残して、きちんと口を結んでください

ごみを目一杯入れて結べない…なんてことはありませんか。ごみの量に合ったサイズの袋を使いましょう。



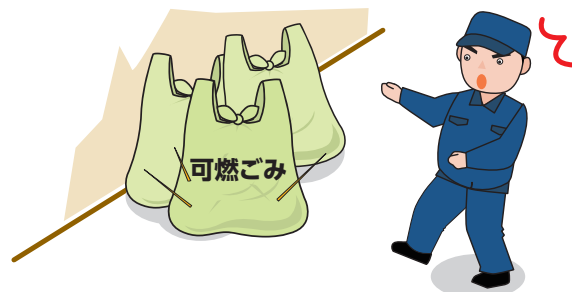
袋の取っ手を結んでいる袋



袋の取っ手は残し、口を結んでいる袋

■危ない! 収集担当者がケガをしてしまうかもしれません

焼き鳥の串などが袋から出ていることがあります。串などは紙などにくるんでお出してください。ごみを出す前に、袋から危険なものが出ていないか確認をお願いします。



分別に関するQ&A 家庭から出た土や植木鉢はどう処分するの?

植木などで使用した土

市では収集・処理できません。市で許可を出している右記の業者に処理を依頼してください。

なお、処理できる量、費用などの詳細は直接右記業者へお問い合わせください。

市内許可業者

- 有衛美 (☎0120-24-5319)
 - 株日野環境保全 (☎0120-530-111)
 - 有リクライム (☎587-6996)
 - 株日野衛生公社 (☎581-3177)
- ※市外許可業者については市☎をご確認ください

植木鉢

リサイクル事務所で引き取ることもできます。品物の状態・在庫状況などにより引き取りができない場合がありますので、詳細はリサイクル事務所にお問い合わせください。
☎リサイクル事務所 (☎581-5960)

■不燃ごみ

次のものは不燃ごみではありませんのでご注意ください

■危ない! 電池、スプレー缶などの混入は火災につながります

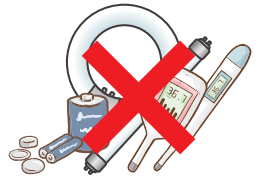
電池、スプレー缶など有害ごみの混入が多く見受けられます。収集車両や処理施設の火災につながりますので、これらの有害ごみを不燃ごみの中には決して入れないようご注意ください。



▲発火した充電式電池

■水銀含有物(蛍光管、電池、体温計など)は有害ごみです

不燃ごみの中に混入している水銀含有物を不燃ごみとして処理すると、有害物質が発生してしまいます。不燃ごみの中には絶対に入れないでください。



▲これらは有害ごみです

■資源物を不燃ごみに入れないで!

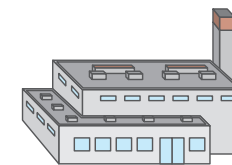
缶・びんやペットボトルなどの資源物の混入が多く見受けられます。中をさっと洗い、ラベルやキャップをはがすひと手間をかけ、資源物へ分別してください。



■有害ごみ

■中身が残っているものは有害ごみで出さないで

有害ごみとしてスプレー缶やライターを出す際には、必ず中身を使い切ってから出してください。中身が入っているものは、クリーンセンターなどに直接持参していただく必要があります(有料)。



■有害ごみを出す時は不燃ごみの袋の隣に

有害ごみは不燃ごみと同じ業者が収集します。有害ごみは中の見える袋に入れて、不燃ごみの袋の隣にお出してください。

※令和2年1月から、有害ごみはプラスチック類ごみと同じ日に出すようになります(週1回)



その他のごみ・資源物の分別おさらいについては、今後広報ひので連載する予定です

容器包装 断る・返すでごみ減量

容器包装お返し大作戦 お返し協力店を紹介

容器包装お返し大作戦とは、ペットボトルやトレイ、牛乳パックなどの容器包装を買ったお返しに返していただき、将来的にごみになるものを家庭に持ち込まないことで、ごみの発生回避を図るという取り組みです。

包装を処理することで、拡大生産者責任を追及し、簡易包装を促していきます。

エコ今号では、容器包装を店頭回収しているスーパーを「お返し協力店」として紹介します。環境に優しいスーパーをぜひ応援していきましょう!

また販売者・生産者も責任を持ってそれらの容器

イオンスタイル	店舗名	ペットボトル	ペットボトルキャップ	発泡トレイなど					缶		牛乳パック類	
				白色	白以外	納豆容器	カップ麺容器	透明トレイ	アルミ缶	スチール缶	牛乳パック	内側アルミ
	多摩平の森	○	○	○	×	×	×	○	○	×	○	×

お店から一言 WAONポイントが受けられる雑誌・新聞のリサイクル回収システムもあります。ぜひご利用ください。

いなげや	店舗名	ペットボトル	ペットボトルキャップ	発泡トレイなど					缶		牛乳パック類	
				白色	白以外	納豆容器	カップ麺容器	透明トレイ	アルミ缶	スチール缶	牛乳パック	内側アルミ
	日野駅前店	○	○	○	×	×	×	×	×	×	○	○
	日野万願寺駅前店	○	○	○	×	×	×	×	×	×	○	○
	日野栄町店	○	○	○	×	×	×	×	×	×	○	○

お店から一言 ペットボトル回収について、お預かりした本数に応じて地域の小学校に環境備品を寄付しています。

京王ストア	店舗名	ペットボトル	ペットボトルキャップ	発泡トレイなど					缶		牛乳パック類	
				白色	白以外	納豆容器	カップ麺容器	透明トレイ	アルミ缶	スチール缶	牛乳パック	内側アルミ
	高幡店	○	×	○	×	×	×	×	×	×	○	×

お店から一言 お買い物の袋不要のお客さまに対し、袋辞退金として2円引きをしています。お買い物の際はぜひ、マイバッグをご持参ください。

コープみらい	店舗名	ペットボトル	ペットボトルキャップ	発泡トレイなど					缶		牛乳パック類	
				白色	白以外	納豆容器	カップ麺容器	透明トレイ	アルミ缶	スチール缶	牛乳パック	内側アルミ
	コープ日野駅前店	○	○	○	○	×	×	○	○	×	○	○
	ミニコープ吹上店	○	○	○	○	×	×	○	○	×	○	○

お店から一言 コープのお店では、内側にアルミが貼ってある紙パック類、たまごパックも回収しています。ぜひ、ご利用ください。

三和	店舗名	ペットボトル	ペットボトルキャップ	発泡トレイなど					缶		牛乳パック類	
				白色	白以外	納豆容器	カップ麺容器	透明トレイ	アルミ缶	スチール缶	牛乳パック	内側アルミ
	旭が丘店	○	○	○	○	○	○	×	×	×	○	×

お店から一言 レジ袋を有料化し、ごみの削減を目指しています。ペットボトルは、粉碎機を導入し、リサイクル業者へ渡しています。

食品の店おた	店舗名	ペットボトル	ペットボトルキャップ	発泡トレイなど					缶		牛乳パック類	
				白色	白以外	納豆容器	カップ麺容器	透明トレイ	アルミ缶	スチール缶	牛乳パック	内側アルミ
	神明店	○	×	○	○	×	×	○	×	×	×	×
	高幡不動店	○	×	○	○	×	×	○	×	×	○	×
	多摩平店	○	×	○	○	×	×	○	×	×	○	×
	日野駅前店	×	×	○	○	×	×	○	×	×	×	×

お店から一言 レジにてお声掛けしています。レジ袋削減のため、マイバッグ持参にご協力ください。

スーパーアルプス	店舗名	ペットボトル	ペットボトルキャップ	発泡トレイなど					缶		牛乳パック類	
				白色	白以外	納豆容器	カップ麺容器	透明トレイ	アルミ缶	スチール缶	牛乳パック	内側アルミ
	南平店	○	○	○	○	×	×	×	○	×	○	○
	日野店	○	○	○	○	×	×	×	○	×	○	○
	豊田南店	○	○	○	○	×	×	×	○	×	○	○

お店から一言 レジ袋不要のお客さまに対し、2ポイントを付与しています。お買い物の際はぜひ、マイバッグをご持参ください。

日野市・国分寺市・小金井市 3市ごみ減量推進市民会議を開催

可燃ごみの共同処理を行う日野市・国分寺市・小金井市の市民による3市ごみ減量推進市民会議を1月29日および4月23日に開催し、現状の取り組みの紹介や意見交換などを行いました。この会議は、3市の市民に情報発信すべき内容や、さらなるごみ減量を図るための施策の検討を行うため、平成30年7月に発足しました。今後は、可燃ごみの共同処理、クリーンセンター地元地域の情報発信や3市でのごみ減量のための具体的な施策の検討を行います。

Fuji	店舗名	ペットボトル	ペットボトルキャップ	発泡トレイなど					缶		牛乳パック類	
				白色	白以外	納豆容器	カップ麺容器	透明トレイ	アルミ缶	スチール缶	牛乳パック	内側アルミ
	百草園店	○	×	○	○	×	×	×	×	×	○	×

お店から一言 店内放送などにて、マイバッグ持参運動の啓発活動をしています。

スーパーヤマザキ	店舗名	ペットボトル	ペットボトルキャップ	発泡トレイなど					缶		牛乳パック類	
				白色	白以外	納豆容器	カップ麺容器	透明トレイ	アルミ缶	スチール缶	牛乳パック	内側アルミ
	百草店	○	×	○	×	×	×	×	×	×	○	×

お店から一言 レジ袋不要のお客さまに対し、2ポイント(2円分)を付与しています。お買い物の際はぜひ、マイバッグをご持参ください。

西友	店舗名	ペットボトル	ペットボトルキャップ	発泡トレイなど					缶		牛乳パック類	
				白色	白以外	納豆容器	カップ麺容器	透明トレイ	アルミ缶	スチール缶	牛乳パック	内側アルミ
	豊田店	○	○	○	○	○	○	×	○	○	○	○

お店から一言 レジ袋使用量削減のため、マイバッグ持参キャンペーンを通じ、レジでのお声掛け、多様なデザインのエコバッグ販売とレジ袋の有料化を実施しています。

トップパルク	店舗名	ペットボトル	ペットボトルキャップ	発泡トレイなど					缶		牛乳パック類	
				白色	白以外	納豆容器	カップ麺容器	透明トレイ	アルミ缶	スチール缶	牛乳パック	内側アルミ
	甲州街道駅前店	○	○	○	○	×	×	×	×	×	○	×

お店から一言 酒・たばこ・日野市のごみ袋を除き、税抜き200円以上のお買い物でレジ袋不要のお客さまに対し、2ポイントを付与しています。

フーズマーケットさえき	店舗名	ペットボトル	ペットボトルキャップ	発泡トレイなど					缶		牛乳パック類	
				白色	白以外	納豆容器	カップ麺容器	透明トレイ	アルミ缶	スチール缶	牛乳パック	内側アルミ
	多摩平の森	○	○	○	○	×	×	○	○	○	○	×

お店から一言 店頭回収については、分別や洗浄にご協力ください。地域全体で取り組むため、ぜひご協力をお願いいたします。

マックスバリュ エクスプレス	店舗名	ペットボトル	ペットボトルキャップ	発泡トレイなど					缶		牛乳パック類	
				白色	白以外	納豆容器	カップ麺容器	透明トレイ	アルミ缶	スチール缶	牛乳パック	内側アルミ
	平山団地店	○	×	○	×	×	×	×	×	×	○	×

お店から一言 お買い物袋をご持参されたお客さまには1円引きをしています。お客さまのご協力をお願いします。

ヤオコー	店舗名	ペットボトル	ペットボトルキャップ	発泡トレイなど					缶		牛乳パック類	
				白色	白以外	納豆容器	カップ麺容器	透明トレイ	アルミ缶	スチール缶	牛乳パック	内側アルミ
	日野南平店	○	○	○	○	×	×	×	○	×	○	○

お店から一言 レジ袋不要のお客さまに対し、袋辞退金として2円引きをしています。お買い物の際はぜひ、マイバッグをご持参ください。

平成29年度 容器包装お返し大作戦の結果

平成29年度の容器包装お返し大作戦の結果は右表のとおりです。市では、スーパーの店頭回収量が行政回収量を上回ることを目標に掲げています。

	市内スーパー店頭回収量推計値	行政回収量
ペットボトル	146,203(28.7%)	363,070(71.3%)
トレイ	103,855(39.7%)	157,890(60.3%)

(単位:キログラム)

容器包装お返し大作戦に関する Q & A

Q なぜお店によって回収品目に違いがあるの? **A** 近所のスーパーでは店頭回収をしていないけど…

Q 各スーパーが契約されているリサイクル業者の違いや、リサイクル業者の有無で品目が異なるようですか? **A** 市としても店頭回収に協力いただけるよう各スーパーに要請していきます。市民の皆さまも「店頭回収して欲しい!」との声をお店にお届けください!

平成30年度 第3回クリーンセンター連絡協議会を開催

第3回クリーンセンター連絡協議会を3月28日に開催しました。この協議会は、新可燃ごみ処理施設およびプラスチック類資源化施設の建設工事や、環境、ごみ処理に関する情報提供・意見交換の場として平成30年9月に発足したものです。今回は両施設の工事状況についての情報提供・意見交換を行いました。

市民のページ

生ごみリサイクルサポーター連絡会が企画・編集したコーナーです。生ごみリサイクルサポーター募集中!

知恵袋

生ごみリサイクルサポーター連絡会とは、生ごみの減量と堆肥化を推進する組織で、市民19人で構成されています。



Part 37

生ごみ減らそう！活かそう！大作戦！

人生100年時代 生ごみを減らす生活を意識してみませんか

ほうれん草の赤い根の部分は、葉よりも貧血を防ぐ鉄分、骨を作る栄養を多く含んでいます。



ニンジンや大根など野菜のへたの部分は「生長点」とも言われ野菜のいのちが生まれるところ。栄養価がとても高い部分。



その調理法があなたを健康に

野菜の皮や芯、種には栄養がたっぷり!

調理の時、野菜の皮をむいたり、へた・芯を取り除いて捨てている方が多いのではないのでしょうか。

ちょっと待ってください、それらは全部食べられます。しかも、その部分に栄養がたっぷり詰まっています。野菜を丸ごと食べる調理法で健康になりましょう!

生ごみ減量にもなります

野菜の皮には栄養がたっぷり。特にファイトケミカルという体をサビさせない抗酸化作用、免疫力アップの栄養素が多く含まれ老化防止に。



キャベツの芯には胃腸を整える効果が、レタスの芯には鎮静効果があります。加熱すれば芯の苦みもなくなります。

ブロッコリーは抗酸化作用や解毒作用が高く、がん予防の期待も。茎にもたっぷり栄養があります。加熱して皮をむけば柔らかくなり食べられます。



ピーマンやカボチャの種、わたには可食部分にはない栄養成分を含んでいます。カボチャの種はコレステロール値の低下やアンチエイジング効果が。



すぐできる! 生ごみが出ない調理法～簡単編

野菜の皮・芯など硬い部分は細かく切る・揚げるなどの工夫を!



【作り方】硬い部分は細かく切り、加熱調理する。
【効果】野菜のへたや皮にある栄養、抗酸化作用のファイトケミカルなどがとれる。

↑“3色ピーマンのオイスター炒め”種もへたも入っています



↑長いもの皮つき素揚げ

ミカンの皮を干して「陳皮」作り 風邪予防・美白効果も!



【作り方】ミカンの皮を細目に切ってカラカラになるまで干す。お茶として飲んだり、粉末にしてお料理やお菓子作りにも。
【効果】胃腸の調子を整える。免疫力アップ。美肌効果など。

リンゴを丸ごと凍らせて皮まで食べちゃおう!



【作り方】リンゴをそのまま丸ごと冷凍庫で凍らし、自然解凍する。
《注意》リンゴの種は取り除き、食べない。
【効果】リンゴの皮には抗酸化作用。免疫力アップ。生活習慣病予防。

↑自然解凍すると柔らかくなり皮ごと食べられます

栄養たっぷり “ベジブロス” 生ごみが出ない調理法! ~チャレンジ編

ベジブロスとは 野菜の皮・へた・芯などで作る「野菜だし」のこと。ファイトケミカルが含まれ抗酸化作用で老化防止、免疫力アップ、美肌効果も。みそ汁・スープ、カレー、麺類、煮物など水のかわりにベジブロスを使うだけで栄養たっぷり、健康に!



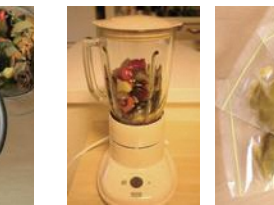
①調理後に残った野菜くず(新鮮できれいな部分)を水洗いをして汚れなどを落とす(里芋の皮やジャガイモの青い皮は入れない)。野菜くず両手1杯の量に対して水1,300ccと酒小さじ1。



②弱火でコトコト20~30分ほど煮る(煮立たせないことがポイント)。野菜のうまみやコクが出ます。



③ざるなどでこしてベジブロスの出来上がり。すぐに使わない場合は冷ましてビンやペットボトルに入れて冷蔵庫で3日ほど保存可。



④こした野菜をミキサーでペースト状にする。こちらもカレーやスープなどに入れて栄養UP!生ごみもゼロ!袋などに入れて冷凍保存もできます。早めにご使用ください。

■農薬が気になる方は

正しく農薬が使われていれば、食品に残っている農薬はほとんどないか、健康に影響しない量に抑えられます。また厚生労働省の検疫所や保健所などが検査を行っているので、農薬を気にして

農作物を洗ったり皮をむいたりする必要はあまりありません。ただし、生で食べる農作物は、きちんと水洗いして、汚れや細菌を取り除くようにしましょう。【出典】農林水産省

調理後に生ごみが出たら...

ダンボールコンポストで堆肥に!

ご家庭の生ごみを捨てずにダンボールコンポストで堆肥化してみませんか。ごみ袋も節約でき、できた堆肥を土と混ぜれば元気な野菜や花が育ちます。

使い方講習会も定期的開催しています。詳細は広報ひのでご確認ください。

ダンボールコンポストの申し込みはごみゼロ推進課(☎581-0444)へ

補助金適用、ワンコイン(500円)で始められます



親子でエコクッキング

ベジブロスをはじめ、野菜を丸ごと食べるメニューをお料理のプロが伝授します。お子さまの健康手作りおやつや栄養のお話もある楽しいイベントです。親子でぜひご参加ください。

●次回エコクッキング●
日時 7月26日(金)10:00~13:30
会場 中央公民館
※申込方法など詳細は広報ひの7月1日号に掲載予定です



講師:大原千絵美氏
野菜のソムリエプロ 妊婦向け料理教室・市内保育園で親子おやつ教室など多数開催 4人の子育て中のママ

シルバーいきいき祭り& リサイクルフェア 2019 開催

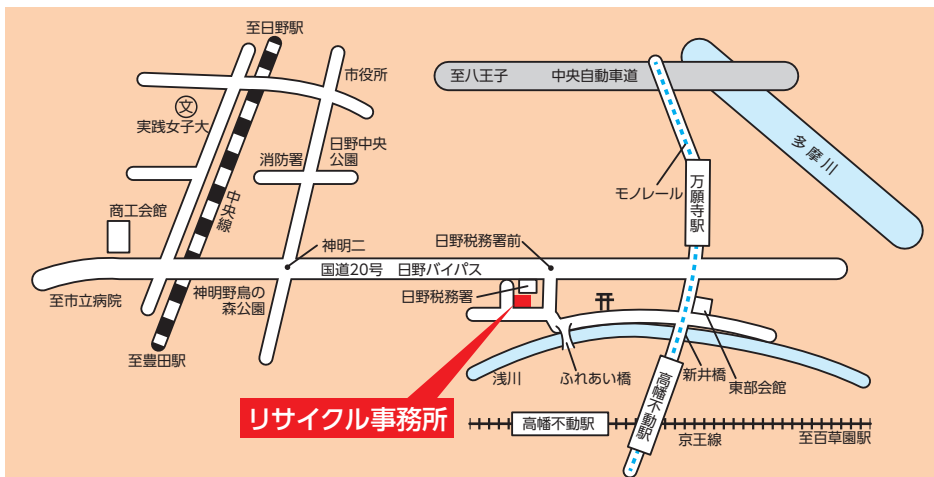
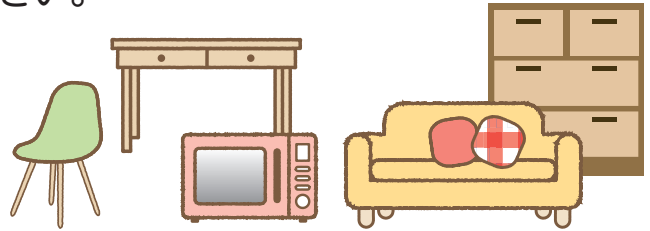
日時
5月25日(土)
10:00
～
14:00

飲食物の模擬店のほか、来場者全員対象のスピードくじでは豪華賞品が当たります。よいもの探しにぜひお越しください。

会場 リサイクル事務所(下記地図参照)

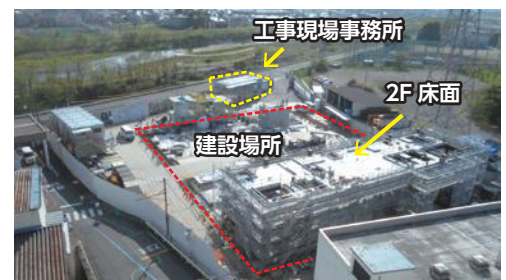
その他 再生自転車の販売はありません

問 同事務所(☎581-5960)



プラスチック類資源化施設建設工事の進捗状況

市では、新可燃ごみ処理施設稼働に合わせて、さらなるごみの減量と資源化の推進を図るため、プラスチック類資源化施設を建設中です。完成後はプラスチック類の手選別作業なども見学できる施設となります。



▲4月23日撮影

新可燃ごみ処理施設建設工事の進捗状況

平成29年11月から、新可燃ごみ処理施設の建設工事が始まりました。工事状況などは浅川清流環境組合ニュース(3月発行)および組合HPで紹介しています。ぜひ、ご覧ください。

問 浅川清流環境組合(☎589-0555)