



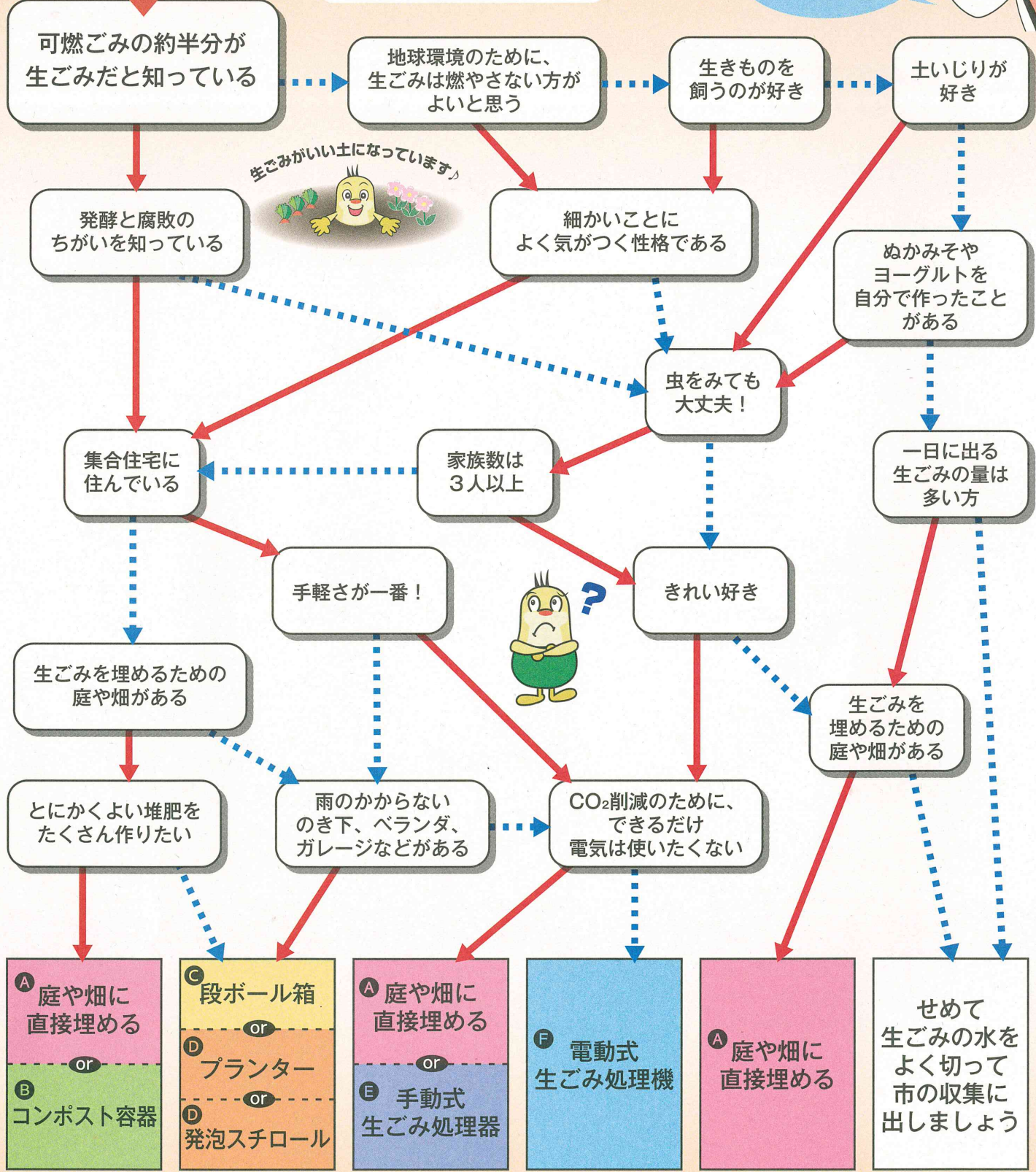
# あなたに最適な生ごみ処理方法は？



さあ、みんなでやってみよう！

## スタート

YES → NO →



- A** 庭や畑に直接埋める
- B** コンポスト容器
- C** 段ボール箱
- D** プランター
- D** 発泡スチロール
- A** 庭や畑に直接埋める
- E** 手動式生ごみ処理器
- F** 電動式生ごみ処理機
- A** 庭や畑に直接埋める
- せめて生ごみの水をよく切って市の収集に出しましょう

この続きは、2~3面をご覧ください！



# あなたが選んだ生ごみ処理方法は

# こちらです！ぜひ、チャレンジしてください。

## 生ごみ家庭内処理方法の比較表

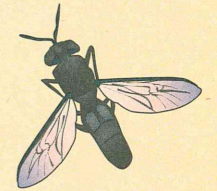
おすすめ処理法 項目	A 庭や畑に埋める	B コンポスト容器	C 段ボール箱	D プランター発泡スチロール	E 手動式生ごみ処理器	F 電動式生ごみ処理機
形状						
庭	必要	必要	不要	不要	不要	不要
手軽さ	◎ (とても手軽)	○ (コツがいる)	○ (コツがいる)	○ (コツがいる)	○ (コツがいる)	◎ (とても手軽)
におい	◎ (ほとんどない)	◎ (ほとんどない)	○ (通常はない)	○ (通常はない)	○ (通常はない)	○ (通常はない)
虫	◎ (わきにくい)	△ (わくこともある)	△ (わくこともある)	△ (わくこともある)	△ (わくこともある)	◎ (わきにくい)
費用(初期)	◎ (0円)	○ (約3千円～ 市の補助金制度あり)	◎ (0円)	◎ (0～数百円)	△ (約2万円 市の補助金制度あり)	△ (約2万～約8万円 市の補助金制度なし)
(維持費)	◎ (0円)	◎ (0円)	○ (0～年間数千円)	○ (0～年間数千円)	△ (年間約1万円)	△ (年間約1万円)
長所	● 場所さえあれば、穴を掘って土と混ぜるだけなので簡単 ● においや虫が発生しにくい	● 大量の生ごみ処理が可能	● 身近な素材で取り組める ● 通気性に優れているため水切りをあまり気にしなくてもよい	● 身近な素材で取り組める ● 古い土を再利用できる	● 電気代がかからない ● かき混ぜるのが簡単	● 熱乾燥させる「乾燥型」と、堆肥にする「バイオ型」があり、どちらも手軽にできる
留意点 問題点	● 魚などを入れると猫などの動物が来やすい ● 水はけが良いこと ● 土とよく混ぜる ● 日ごとに埋める場所を変える	● なるべく日当りの良いところへ埋めて設置する ● フタをしても虫が発生するので工夫が必要	● 雨のかからない場所に置く必要がある ● 虫が侵入しやすいので対策必要 ● 生ごみは全体の2割までとする	● 通気性が悪い ● 隅に水がたまり臭いや虫の発生原因になりやすい ● 容量が小さい場合は複数個必要 ● 生ごみは全体の2割までとする	● 電動式よりは価格が安い ● 生ごみの投入量が多くなると、ハンドルが回りづらくなる	● 価格が高い ● 電気代がかかる ● 電気を使い、CO <sub>2</sub> を増やす  ※現在日野市では、上記の理由などから電気式生ごみ処理機は補助金の対象外となります。
解決策	● 動物よけに金網をかける ● 魚などを入れない	● 腐葉土や乾いた土を入れて水分調整をする	● 箱の継ぎ目や隅にクラフトテープを貼る ● フタは古布などをかけてゴムで止め、虫の侵入を防ぐ	● 生ごみの水分をよく切り、毎日底からしっかりと混ぜる ● 通気性のよい古布などでフタをする ● 水分吸収のため新聞紙を載せ、毎日取り替える	● ハンドルが回りづらくなったらチップ材(発酵促進基材)を換える(約4ヶ月が目安)	

### ④発酵と腐敗の違いとは？

- どちらも微生物による有機物の分解過程のことで、明確な違いはありません。分解の結果、人間にとって有用なものを発酵、そうでないものを腐敗と呼んでいます。
- 生ごみも腐敗すると硫化水素やアンモニアなどの悪臭を放ち、それが虫を呼ぶ原因となりますが、発酵しやすい条件を整えることで、いやな臭いを発生させずに堆肥化することができます。

### ⑤虫が発生したら？

- 容器の隅の通気がよくないところに発生しがちです。かき混ぜる時はとりわけ隅を丁寧に混ぜるようにして水分が溜まらないようにしましょう。
- ほとんどが生ごみを好むアメリカミズアブという黒い虫です。水分を少なくし、米ぬかを2～3握りくらい入れ、50～60℃の温度にすれば死滅します。



アメリカミズアブ(成虫)▶

### ⑥いやな臭いが出たら？

- 全体的に水分が多いことが原因です。もみがらクンタンや腐葉土、竹パウダーなどを入れてよく混ぜましょう。
- 生魚などは臭いが出やすいため、熱湯をかけてから入れるか、慣れないうちは入れない方が無難です。

### ⑦分解が遅い時は？

- 発酵促進剤(EMボカシなど)を生ごみにまぶしてから投入すると分解が早い。
- 微生物が好む米ぬかを2～3握りくらい入れてよく混ぜる。
- 水分過多の場合は腐葉土や竹パウダーなどを投入する。
- 冬季などの低温時は、微生物の活動が低下して分解が遅くなります。暖かい場所に置き、毛布を掛けて保温するなどの工夫を！

## 全種類に共通の7つのポイント

### ①入れてはいけないもの

- 人間が食べられないような食材
- 貝殻
- 大きな骨(卵やカニ殻は砕けばOK)
- ジュースなどの液体
- 大量の油(天かすなどはOK)
- 腐った生ごみ

### ②生ごみと混ぜるもの(床)

生ごみを入れる前に、下記のものを適当に混ぜあわせて容器の8割くらいまで入れて床(とこ)を作りましょう。処理器の場合は付属の基材がありますが、竹パウダーでも代用できます。

- 腐葉土 ● 黒土、培養土、古土などの土 ● 米ぬか
- 竹パウダー(最近話題の竹の粉。竹自体に発酵菌が豊富に付着しているため、竹パウダー単独でもよく発酵します。入手先はごみゼロ推進課までお問い合わせください)

### ③発酵に最適な水分は約60%

生ごみの80～90%は水分です。生ごみを腐敗させないためには、堆肥化途中の水分を約60%(手で握って開いた時にそのままの形が残る程度)に保つことが大切です。



## 市民のページ

ごみ減量推進市民会議が企画・編集したコーナーです。

## 知恵袋

ごみ減量推進市民会議とは、「日野市ごみゼロプラン」を実行に移していく会議で、市民約20名で構成されています。



Part 20

※今回の企画(1～3面)は、「生ごみリサイクルサポーター連絡会」の協力のもとに作成しました。



今回で6回目になる「ごみシンポジウム」が、昨年11月27日にひの煉瓦ホール（市民会館）で行われました。このシンポジウムは、東京薬科大学の里山復元サークルASIATO<sup>アシアト</sup>に在籍している学生が企画・運営を担当しました。

みんなでつくる環境講座

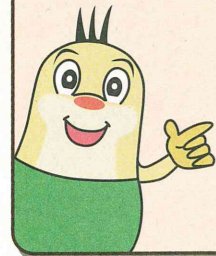
# ごみシンポジウム6

クリーンセンターの見学や、その後の市職員による「出前授業」に参加した夢が丘小学校と日野七小の4年生が、環境学習の成果を発表し、ASIATOのメンバーとともに、ごみ減量と環境保全の大切さをアピールしてくれました。大学生と小学生が発表した内容の一部を紹介します。

## ごみゼロ大作戦!

夢が丘小4年生の皆さん

買い物には「マイバッグ」を持参することやプラスチックの再資源化について学び、壁新聞にまとめて発表したことなどを報告してくれました。

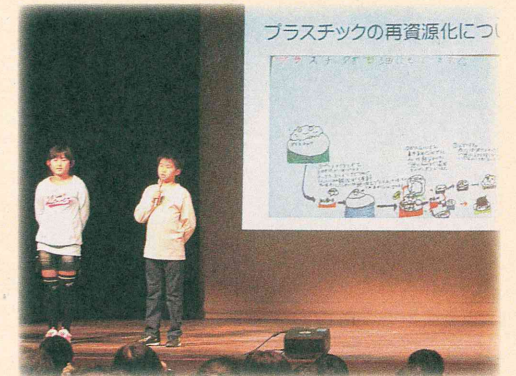
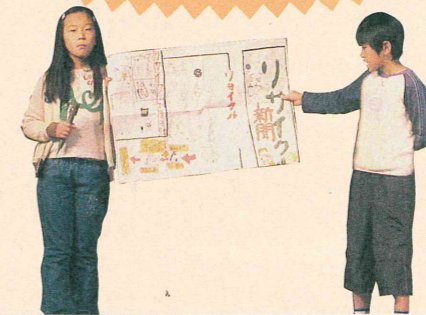


そして、「ごみゼロ大作戦」の頭文字をとったアピールは、とても力強く頼もしいものでした。



- ごみをへらせば
- みんなしあわせ
- ぜんぶすてずに
- く月の学習をいかそう
- 大じにもものを使えばごみもへる
- さいりようしよう!
- くふうすればつかえるものもある!
- せんべつして工夫しよう

このような壁新聞を作りました



## 合言葉はもったいない!

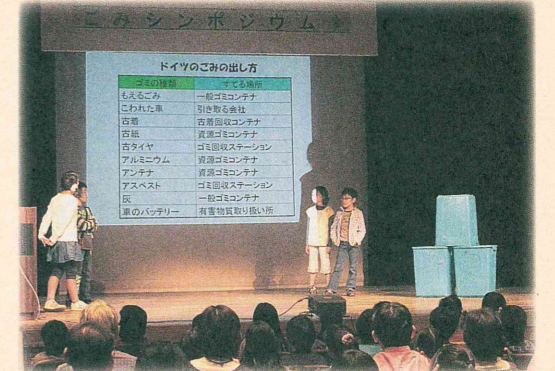
日野7小4年生の皆さん



世界のごみについて調べました。シンガポールでは、ごみのポイ捨てやつばを吐くことなどが厳しく禁止されていること、ドイツでは「リユース」の考え方が進んでいて、飲み物の値段には容器の貸し出し料金が含まれており、レシートと空き缶を買ったお店に持って行けば貸し出し料金が返ってくることを紹介してくれました。



そして、ケニアのワンガリ・マータイさんが日本の「もったいない」の考え方を世界に広めてくれたことに触れて、私たちも「もったいない」を合言葉にごみ減量に取り組もうと会場に呼びかけました。



## 環境復元のお話

東京薬科大学里山復元サークルASIATOの皆さん

里山（メダカ、ホタル、ドジョウ、トンボなどの多くの生物が生息し、水害や土砂崩れなどの災害を防止する、人の生活に結びついた樹林地）を復元することを目標に活動しています。

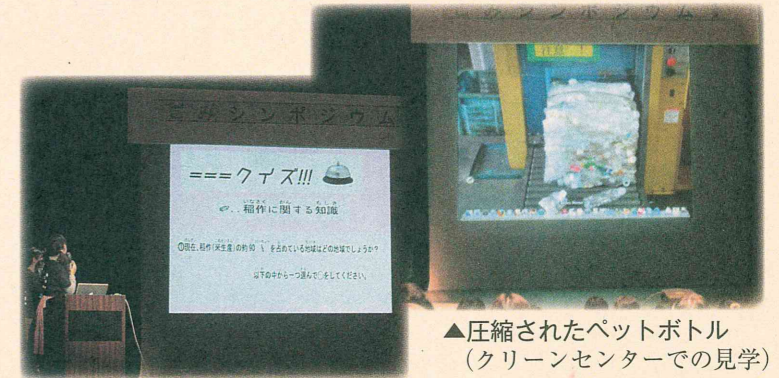
その日頃の活動状況を紹介しながら、コメ作りの一年を人の成長に例えて解説しました。



そして事前に小学生に出題した稲作に関するクイズ

【一例】「稲作の発芽にちょうどいいと言われている水温」は、冷蔵庫の水・学校の屋外プール・水道水・温水プールのうちどれか？  
(答=屋外プール：22℃～25℃)

の答え合わせ、小学生のクリーンセンター見学のおさらいをしてくださいました。



▲圧縮されたペットボトル（クリーンセンターでの見学）

## まとめ 日常生活を見直して、できることを実行に移す



▲二ツ塚処分場（後方に谷戸沢処分場があります）



日野市をはじめ、25市1町のごみが日の出町に集められている。

家庭から出されたごみは、クリーンセンターで中間処理（破碎や焼却等）した後、日の出町にある最終処分場に運ばれて、セメントの材料に加工されたり、埋め立てられています。その最終処分場は、元々は自然豊かな森でした。しかし、ごみの最終処分場を造らなくてはならないというやむを得ない事情で、一旦自然を切り開いて、埋立地や工場を造ったのです。ですから、自然環境をこれ以上壊さないようにするために、ごみはどんどん減らさなくてはなりません。



▲「国蝶」オオムラサキ

そして、ごみの処理のために一旦壊してしまった自然は、人間の努力で出来る限り元に戻さなくてはなりません。

同じ日の出町に所在し、もう埋立事業が終わっている「谷戸沢処分場」では、このような自然回復の努力によって、絶滅の心配がある「オオムラサキ」という美しい蝶（国蝶）が幸いにも帰ってきたそうです。このごみシンポジウムを通して、ごみの行方を再確認し、日常生活を少しでも見直して、できることを実行に移してください。



▲シンポジウム終了後、ASIATOのメンバーが育てて収穫したもち米で楽しい餅つき。



### おかげさまで順調な成果 「容器包装お返し大作戦」

買ったお店の「回収ボックス」にペットボトルやトレイなどの資源物をお返しいただく大作戦。この運動によって、ごみや資源物の処理の責任を生産者や流通者に求めることにつながり、市の公費負担が減ることになります。

今年度1月までに市が回収・中間処理した量は、昨年度と比べてペットボトルが約22%減、トレイ類が約30%の減です。皆さんのご協力に感謝します。

引き続き、各お店のルールを守りください。また、コンビニエンスストアにお返しすることはできません。家庭ごみの持ち込みも絶対におやめください。

### 緊急的支援 小金井市のごみ搬入状況

二枚橋衛生組合の解散により処理できない小金井市の可燃ごみについて、「多摩地域ごみ処理広域支援体制実施協定」及び緊急的・

### トレー類と発泡スチロールを 大量に出すときは「別々の袋」で

トレー類と発泡スチロールは同時回収ですが、大量に排出される場合はひとつの袋に混在させるのではなく、



絵のように別々の袋に入れてお出しください。収集車では一緒に圧縮して運搬していますが、クリーンセンターでこれを手作業で分別していますので、分けて出しているだけをお願いいたします。

### 「いなげや」を応援してレジ袋 無料配布中止を市内に広げましょう

市と「日野市ごみ減量推進市民会議」の要請に応じ、スーパーマーケットの「いなげや」が、レジ袋の無料配布中止を実行していますが、おかげさまで良い成果を維持しています。市では、市内全スーパーでのレジ袋無料配布の中止を目指し、事業者（市内スー

人道的な見地からクリーンセンター地元環境対策委員会の合意を得て6月1日から受け入れていました。これは、平成19年度から継続しているもので、今年度は3月末までに3千450ト以内の量を受け入れる契約で、1月末までに既に約1千920ト処理しました。

なお、7月には多摩川衛生組合の施設事故により処理できなかった国立市の可燃ごみを約600ト受け入れていきます。

### オーナーさん、管理会社さんへ 「入居者に周知のお願い」

引っ越しのシーズンです。退去者が粗大ごみや市で収集しない家電4品目やパソコン、オートバイなどを放置してしまうことがあるようです。放置されたごみは、管理者側で処分してください。市で取り扱う品目でもない場合は収集しません。



また、新たに入居される方にも、

パー、商店会連合会）・市民及び市民団体・行政の3者から構成する「レジ袋無料配布中止に向けた共同会議」を発足させ、協議を続けています。この会議の内容を市のホームページで紹介していますので、ご覧ください。「いなげや」を励まし、レジ袋無料配布中止を市内全域に広げていきましょう。

### クリーンセンターに持ち込む ごみ処理手数料を改定

市では、クリーンセンターに持ち込まれるごみの減量・資源化を図るため、4月1日(金)から、ごみ持込処理手数料を改定します。

現在の手数料は、1キロ当たり25円ですが、実際のごみ処理経費と大幅な差が生じていることなどを踏まえ、1キロ当たり42円に改定します。家庭から出されたごみを持ち込んだ場合も適用されますので、なるべく市指定ごみ袋や粗大ごみの収集で排出するようお願いいたします。なお、事業所の方は、各収集運搬許可業者にご確認ください。

「契約条項」等に記載するなど、ごみ出しのルールをご指導ください。

### クリーンセンターと最終処分場は 周辺住民のご理解で 成り立っています

クリーンセンターでは、可燃ごみを焼却し、不燃ごみを細かく破砕して更に分別を加えて、それぞれ重さを約90%も減らして最終処分場へ運んでいます（一部の資源物の中間処理も行なっています）。

最終処分場は、日野市から約25キロ離れた日の出町にあり、当市をはじめ多摩地域25市1町から出されたごみを受け入れていただいています（4～5面記事参照）。

クリーンセンターも最終処分場も、私たちの生活から出るごみの処分には欠かせない存在である一方、「迷惑施設」とも呼ばれており、周辺住民のご理解の上に成り立っていることを忘れてはなりません。このような視点からも、あらためて「ごみ・資源物の減量」と「分別ルールの徹底」をお願いします。

### 「指定」ごみ袋「粗大」ごみシール 取扱店の変更

「ごみ・資源分別カレンダー」の掲載に変更のあるお店です。

▽取扱開始〓ローソンストア100 百草店（百草）、ローソンストア100 日野南平店（南平）、ローソンストア100 日野本町店（日野本町）、サンドラッグ八王子高倉店（八王子市高倉町）、セブンイレブン日野三沢店（三沢）

▽取扱終了〓坂本屋酒店（程久保）、ファミリーマート万願寺6丁目店（万願寺）、カワクボ（多摩平）、杉山精米店（平山）

### ライターやカセットボンベ等は 使い切ってから「有害ごみ」へ

ライター・カセットボンベ・スプレー缶などは、中身を使い切ったから「有害ごみ」としてお出しください。中身が残っていないかと不燃ごみ袋の中に入れて出される方がいますが、微量でも残っていると、収集車両や施設の火災や爆発につながる恐れがあります。

### ごみ減量・リサイクルに取り組んでいます

## 日野市ごみ減量推進市民会議

毎月第2木曜日午後2時から定例会

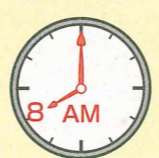
## ひの・まちの生ごみを考える会

毎月第4金曜日午前10時から定例会

詳しくは **ごみゼロ推進課** (☎581-0444) へ

### ごみ、資源物を出す時刻は？

## 全て収集日の朝8時までに出して！



ごみ、資源物は、それぞれ収集業者が別で、収集に何う時刻も別々です。出し遅れた物を後から来る他の業者が収集することはできませんので、当日の収集品目全てを朝8時までにお出しください。

### 日野市役所ホームページもご覧ください

アドレス ▶ <http://www.city.hino.lg.jp/>

- ごみ・資源の出し方は…  
トップページホーム ▶ **暮らし** ▶ **ごみ・資源物の出し方**
- ごみゼロ推進課のページ…  
トップページホーム ▶ **各課のご紹介** ▶ **環境共生部** ▶ **ごみゼロ推進課**

### 次号のこの情報誌に 広告を載せませんか？

①縦4.5cm×横9.0cm(この枠の大きさ)  
②縦4.5cm×横18.5cm  
掲載料(予定)①…2万5千円 ②…5万円  
詳細は、**ごみゼロ推進課** (☎581-0444) へ



**参加者募集中**

「生ごみリサイクルステッカー」  
を掲示しましょう



家庭で生ごみをたい肥にした  
り、土に埋めたりして生ごみを  
減らすことは、資源が循環する  
社会をつくり、CO<sub>2</sub>排出を減  
らして地球温暖化対策に貢献す  
る、とても価値ある行動です。  
そこで、市では、家庭での生  
ごみ処理の輪が更に広がるよう  
また、生ごみを可燃ごみとして  
出さない人が市内にどの位い  
らっしゃるのかが分かるよう、  
玄関ドアなどに掲示する右図の

ようなステッカー（直径7センチ）  
を市民と協働で作成しました。  
生ごみをリサイクルされている  
方は、①実践しているリサイ  
クルの具体的な方法 ②経験年  
数 ③住所・氏名・電話番号を  
ごみゼロ推進課（この紙面の右  
下参照）へFAXか電話でお申  
し込みいただき、  
ステッカーを掲  
示してください。



**クリーンセンターの  
建て替え**  
連載⑤

▼建て替え計画の概要

クリーンセンターには、焼却  
施設や不燃ごみ処理施設など  
様々な施設があります。これら  
の施設は老朽化が進んでおり、  
市民の皆さんの生活に支障が出  
ないように計画的に建て替えて  
いく必要があります。

平成20年度から2年間で汚泥  
再生施設を建設しましたが、こ  
れによって旧し尿処理施設（写

真）を廃止す  
ることができ、  
今後解体作業  
を行います。  
更に、この空  
いたスペース  
に新焼却施設  
などを順次整備していく予定で  
す。



▼必要な延命化対策

一方、現在稼動している施設  
は、今後少なくとも8年間は適  
正で安定した運転管理を行って  
いく必要があります。そのため、  
施設の老朽化対策として今年度  
から5年間で第二次延命化対策  
を行っています。

延命化対策は、可燃・不燃ご  
み処理施設の老朽化した設備機  
器を部分更新または補修するも  
のです。なお、既に実施した対  
策は、可燃ごみ処理施設の電気  
計装設備の部分更新、燃焼設備  
の補修、不燃ごみ処理施設の機  
械装置更新などです。



**利便性よりも未来環境  
ごみゼロ社会をめざそう**

日野市のごみ情報誌「エコー」 Vol.28 平成23年3月

発行 日野市環境共生部  
クリーンセンター  
ごみゼロ推進課  
〒191-0021  
日野市石田 1-210-2  
☎ 042-581-0444  
FAX 042-586-6606

<http://www.city.hino.lg.jp/>

この情報誌「エコー」は、環境(Environment)と協力(Cooperation)の頭文字が皆さんのもとへ響き、それが大きな反響となって広がっていくことを願って名づけました。また、題字には、ごみがどんどん減っていき、最終的には0「ゼロ」に近づけて欲しい、という思いも込められています。皆さんのご意見、ご感想をお寄せください。