

# 川辺堀之内路線アンケート調査

## 単純集計結果

平成21年12月

日 野 市



## 目 次

1. 調査概要	1
2. 結果概要	2
2.1 沿線居住者対象調査	2
2.2 利用者対象調査	4
3. 集計表	6
3.1 沿線居住者対象調査	6
3.1.1 回答者の属性（大問Ⅰ）	6
3.1.2 川辺堀之内路線の利用状況について（大問Ⅱ）	16
3.2 利用者対象調査	25
3.2.1 回答者の属性（大問Ⅰ）	25
3.2.2 川辺堀之内路線の利用状況について（大問Ⅱ）	30
3.2.3 川辺堀之内路線の満足度（大問Ⅲ）	37
4. アンケート調査票	40
4.1 沿線居住者対象調査	40
4.2 利用者対象調査	42



## 1. 調査概要

### (1) 沿線居住者対象アンケート調査

調査対象	沿線自治会会員（沿線自治会の内、比較的会員数の多い豊田第一自治会及び川辺堀之内自治会を対象とした）
調査方法	対象自治会にて会員に配布・回収 ○配布数 1234 票（※各世帯に最大 2 票配布） ○回収数 780 票（回収率 63.2%）
調査期間	平成 21 年 11 月上旬～下旬
調査内容	○回答者属性（年齢、性別、居住地、世帯構成、職業、運転免許有無、自由に利用できる自動車等の有無、補助具利用有無、利用する自宅近くのバス停、バス運賃の支払い方法） ○日頃の外出状況（頻度、目的、交通手段） ○川辺堀之内路線の認知度 ○川辺堀之内路線の利用状況（目的、時間帯、区間、頻度） ○川辺堀之内路線を利用しない理由（※非利用者のみ） ○川辺堀之内路線の運行内容について（問題点） ○川辺堀之内路線の運行による生活の変化 ○自由意見（改善要望等）

### (2) 利用者対象アンケート調査

調査対象	調査期間内の川辺堀之内路線利用者
調査方法	川辺堀之内路線車内にアンケート票を設置し、利用者に回答を依頼。回収は「郵送」「車内に設置した回収箱への投函」「運転士への手渡し」のいずれかにて行った。 ※平日休日各 1 日のみ、配布員が乗車し利用者への直接配布を実施した。 ○回収数 170 票
調査期間	平成 21 年 11 月 10 日（火）～25 日（水） （配布員乗車：11 月 10 日（火）、11 月 21 日（土））
調査内容	○回答者属性（年齢、性別、居住地、世帯構成、職業、運転免許有無、自由に利用できる自動車等の有無、補助具利用有無、利用する自宅近くのバス停） ○アンケート回答日の利用状況（時間帯、目的、区間、運賃支払い方法、鉄道・他のバス路線への乗り継ぎ有無） ○川辺堀之内路線運行開始前の移動手段 ○川辺堀之内路線の利用頻度 ○川辺堀之内路線の運行サービス満足度 ○川辺堀之内路線の運行による生活の変化 ○自由意見（改善要望等）

## 2. 結果概要

### 2.1 沿線居住者対象調査

#### (1) 回答者の属性

- ・回収率は全体で 63.2%。自治会経由での配布・回収であり、地域における関心の高さが伺える結果となった。
- ・20 歳代以下は少ないが、その他の年代からはバランスよく回答が得られている。20 歳代以下が少ないのは、自治会加入世帯は世帯主の高齢化が進んでおり、各世帯への配布数が 2 票であったため、同居する若年層までアンケート票が行き渡らなかったものと推測される。
- ・男性よりも女性の回答者がやや多い。
- ・子持ち世帯が 59% を占める。一人暮らしは 3% と少ない。
- ・就業者と非就業者が半々である。
- ・運転免許を持たない人が 21% である。
- ・自動車を保有している人が 69%。バイクを保有している人が 15%。
- ・外出時の補助具としては乳母車を利用する人が 3%、杖及び手押し車を利用する人が 2%。
- ・利用する自宅近くのバス停については、川辺堀之内路線のバス停を挙げたのが 71%。地域内には川辺堀之内路線以外のバス停の方が近い人もいるため、19% がその他路線のバス停を挙げていた。
- ・バス停までの所要時間は 3 分以下が 49%、5 分以下まで含めると 76% を占める。
- ・バス利用時の主な運賃支払い方法は現金が 36% で最多であったが、PASM0・Suica も 35% と多い。一方、シルバーパスは 5% と少なかった。
- ・以上より、自治会を通じた配布回収であったが、アンケート票を各世帯に 2 票ずつ配布したことにより、バス利用者・非バス利用者からバランス良く回答を得ることができた。

#### (2) 駅周辺への外出状況

- ・豊田駅方面への外出では主な目的に買い物を挙げている人が最も多く、55% を占める。次いで通勤を挙げている人が 21% と多く、外出頻度も週 5 日以上が 25% を占めている。駅までの交通手段としては自転車が多めで 43%、川辺堀之内路線は 19% であった。
- ・高幡不動駅方面への外出についても主な目的に買い物を挙げている人が最も多く、59% を占める。豊田駅方面で多かった通勤は 10% と少なく、このため外出頻度も豊田駅方面に比べ少ない傾向にある。駅までの交通手段としては自転車が最多で 37% であるが、自分で運転する車も 37% (自転車よりも 5 票少ない) とほぼ同数である。一方、川辺堀之内路線は 20% であった。

### (3) 川辺堀之内路線の運行認知度について

- ・運行ルートとダイヤをともに知っており、いつでも利用できる状況にある人が47%であった。その一方で運行自体を知らない人と詳細を知らない人が合わせて31%であり、さらなるPRの必要性が伺える。

### (4) 川辺堀之内路線の利用状況

- ・利用状況を回答したのは313人で、全体の40%。
- ・主な利用目的については、買い物(47%)、趣味等(12%)、通院(11%)が多く、この3つで7割を占める。
- ・午前中の利用が多く、53%を占める。
- ・高幡不動駅への利用者が44%、豊田駅南口への利用者が36%（※ともに逆方向の利用者を含む）と大半を占めている（無回答を除くと両駅合計で95%を占める）。
- ・利用頻度は月に2~3日が最も多く28%、次いで月1日未満が22%となっている。

### (5) 川辺堀之内路線を利用しない理由

- ・利用していない人のうち、「用事がない」「他の手段がある」ため利用しない人が31%（無回答を除くと49%）を占める。一方で「できればバスを利用したい」と考えている人が23%（無回答を除くと37%）おり、運行サービス改善による利用者増の可能性が伺える。

### (6) 川辺堀之内路線の運行サービス内容について

- ・運行本数及び始発・終発時間に問題を感じている人が多い。
- ・運行本数については「30分以内なら利用したい」が40%。
- ・始発時間については「7時台から運行されれば利用したい」が45%（「8時台から」を含むと72%）
- ・終発時間については「18時台まで運行されれば利用したい」が19%（「17時台まで」を含むと26%）

### (7) 川辺堀之内路線の運行開始による生活の変化

- ・「特に変化はない」が56%で最多。ただし対象を川辺堀之内路線利用者（313人）に絞って集計すると32%となる。
- ・川辺堀之内路線利用者に限定した集計では、これまで雨や家族の不在により外出が制限されていたが、川辺堀之内路線の運行により外出が自由になった利用者が、3割程度存在することがわかる。

## 2.2 利用者対象調査

### (1) 回答者の属性

- ・回答者の71%が60歳以上の高齢者。また、女性が75%を占める。
- ・「東豊田」「豊田」「川辺堀之内」の居住者が半数以上を占める。市外からの利用者の回答者3%と少なかった。
- ・世帯構成では、「一人暮らし」の割合が16%（※沿線住民対象調査では3%）と比較的高い。
- ・無職及び専業主婦の割合が高く、合計で全体の72%を占める。
- ・運転免許を持たない人が49%で大半を占める。
- ・自動車を保有していない人が65%。バイクを保有していない人が82%。
- ・外出時の補助具としては、杖及び手押し車を利用する人が10%。
- ・利用する自宅近くのバス停については、川辺堀之内路線のバス停を挙げたのが68%。
- ・バス停までの所要時間は3分以下が38%、5分以下まで含めると61%を占める。
- ・以上のように、回答者層は女性・高齢者等にやや偏りがみられるが、利用者OD調査では利用者に占める高齢者の割合は67%、女性の割合は81%と集計されており、実利用者の比率と回答者の比率は同程度となっている。よって、無作為抽出の調査ではなかったものの、利用者から比較的バランス良く回答が得られたものと考えることができる。

### (2) 川辺堀之内路線の利用状況

- ・平日利用者の回答が57%、休日（土曜・日曜・祝日）利用者の回答が27%。
- ・利用時間帯は12時台までに出発する人が64%（無回答を除くと74%）。逆に13時台以降に到着する人が48%（無回答を除くと70%）。
- ・利用目的については、通院（22%）、買い物（21%）、趣味等（18%）が多く、この3つで61%を占める。
- ・高幡不動駅と豊田駅の駅間利用が最も多く、34%を占める。次いで豊田駅南口への利用者が26%、高幡不動駅への利用者が24%（※ともに逆方向の利用者を含む）であり、駅に関連する利用が大半を占めている。
- ・運賃支払い方法ではシルバーパスが37%で最も多い。
- ・駅に関連する利用が大半であったが、駅等で鉄道またはバスに乗り継ぎ利用したのは54%。

### (3) 川辺堀之内路線運行開始前の移動手段

- ・回答した外出先への移動について、「川辺堀之内路線運行開始前は別の手段で移動していた（＝手段変更者）」が81%、「運行開始前は外出していなかった（＝新規利用者）」が18%。
- ・手段変更者の多くは鉄道（28%）、他のバス（27%）、自転車（23%）から転換した。
- ・新規利用者の48%は「以前も外出したかったが移動手段がなかった」



#### (4) 川辺堀之内路線の利用頻度

- ・利用頻度は週に1~2日が最も多く35%、次いで月に2~3日が21%となっている。沿線居住者調査の利用者集計よりも高頻度となっており、比較的好く利用する人からの回答が多かったものと考えられる。

#### (5) 川辺堀之内路線の満足度

- ・総合評価では満足率（「満足」と「やや満足」の合計の割合）が60%を占め、多くの利用者に満足されている状況が伺える。
- ・一方で、項目別にみると「運行本数」「始発の時間」「終発の時間」「バス停の環境」で満足率が不満足率（「不満足」と「やや不満足」の合計の割合）を下回っている。

#### (6) 川辺堀之内路線の運行開始による生活の変化

- ・「雨の日でも外出できるようになった」が41%で最多。「外出回数が増えた」37%、「家族への送迎依頼が不要となり外出しやすくなった」33%と続いている。川辺堀之内路線の運行開始が、多くの移動制約者の外出機会増加に寄与している状況が伺える。

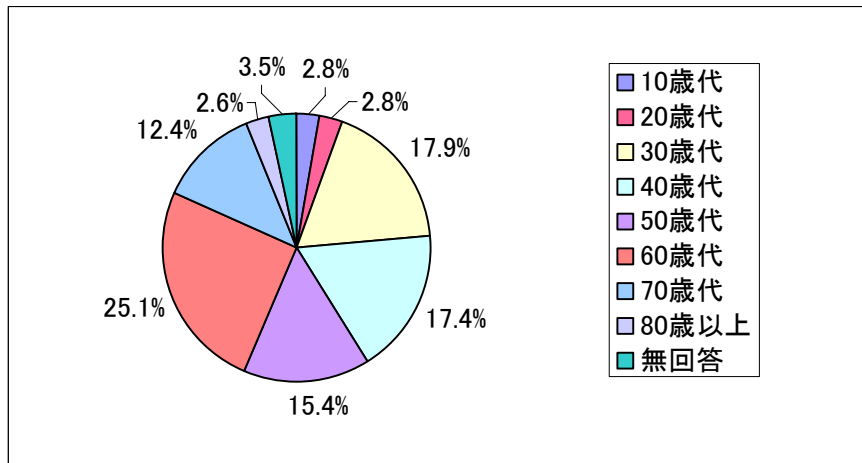
### 3. 集計表

#### 3.1 沿線居住者対象調査

##### 3.1.1 回答者の属性（大問I）

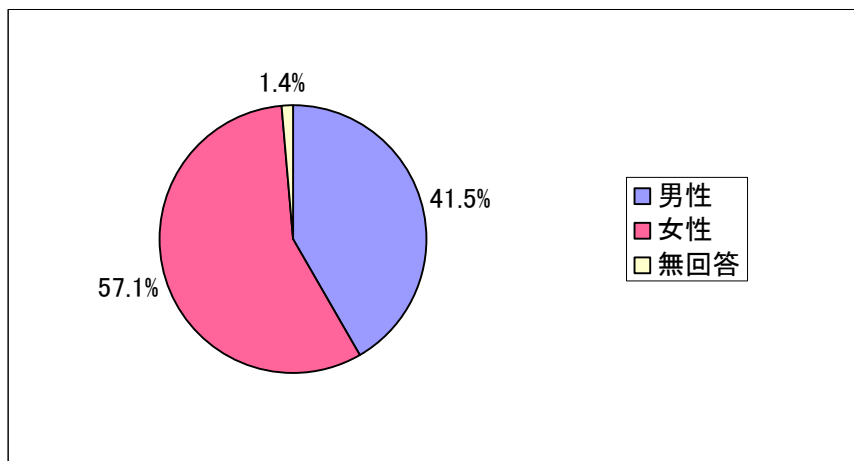
###### (1) 年齢

項目	回答数	割合
10歳代	22	2.8%
20歳代	22	2.8%
30歳代	140	17.9%
40歳代	136	17.4%
50歳代	120	15.4%
60歳代	196	25.1%
70歳代	97	12.4%
80歳以上	20	2.6%
無回答	27	3.5%
合計	780	100.0%



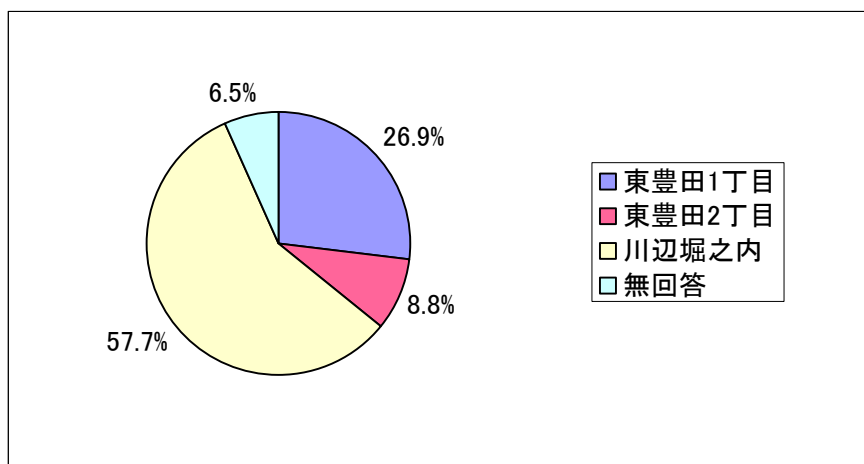
###### (2) 性別

項目	回答数	割合
男性	324	41.5%
女性	445	57.1%
無回答	11	1.4%
合計	780	100.0%



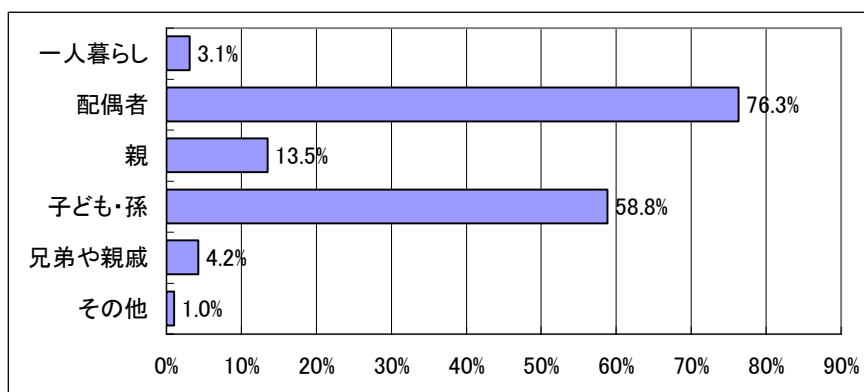
### (3) 居住地

項目	回答数	割合
東豊田1丁目	210	26.9%
東豊田2丁目	69	8.8%
川辺堀之内	450	57.7%
無回答	51	6.5%
合計	780	100.0%



### (4) 世帯構成

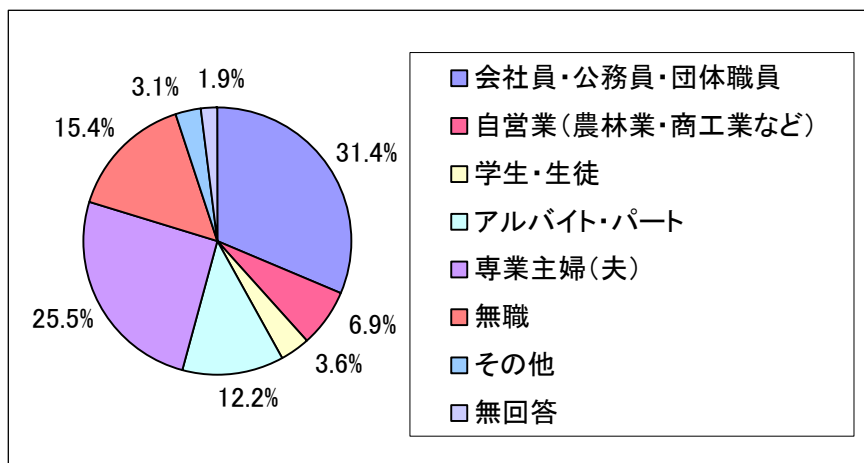
項目	回答数	割合
一人暮らし	24	3.1%
配偶者	595	76.3%
親	105	13.5%
子ども・孫	459	58.8%
兄弟や親戚	33	4.2%
その他	8	1.0%
回答者数	780	—



※設問には同居する人すべてを選択するよう記載した。複数回答のため、割合の母数は回答者数（780）となっている。

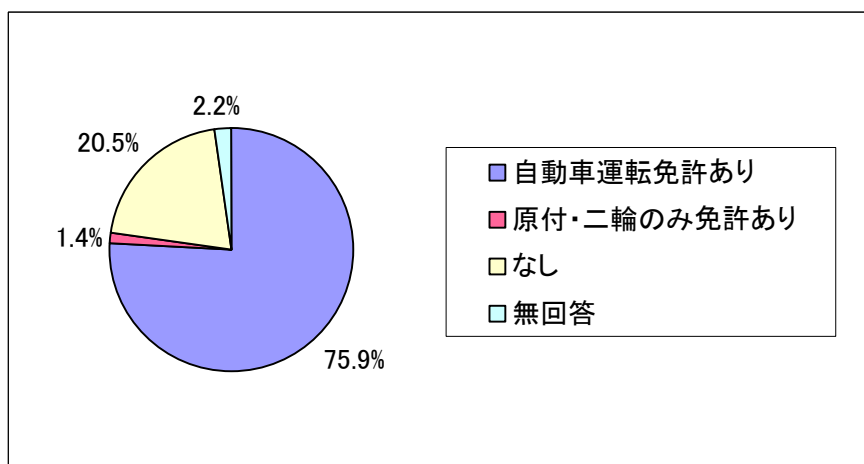
### (5) 職業

項目	回答数	割合
会社員・公務員・団体職員	245	31.4%
自営業(農林業・商工業など)	54	6.9%
学生・生徒	28	3.6%
アルバイト・パート	95	12.2%
専業主婦(夫)	199	25.5%
無職	120	15.4%
その他	24	3.1%
無回答	15	1.9%
合計	780	100.0%



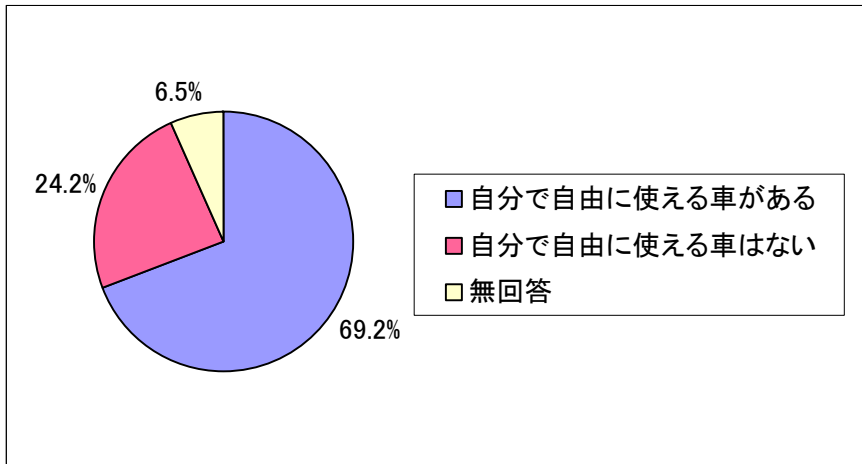
### (6) 運転免許の有無

項目	回答数	割合
自動車運転免許あり	592	75.9%
原付・二輪のみ免許あり	11	1.4%
なし	160	20.5%
無回答	17	2.2%
合計	780	100.0%



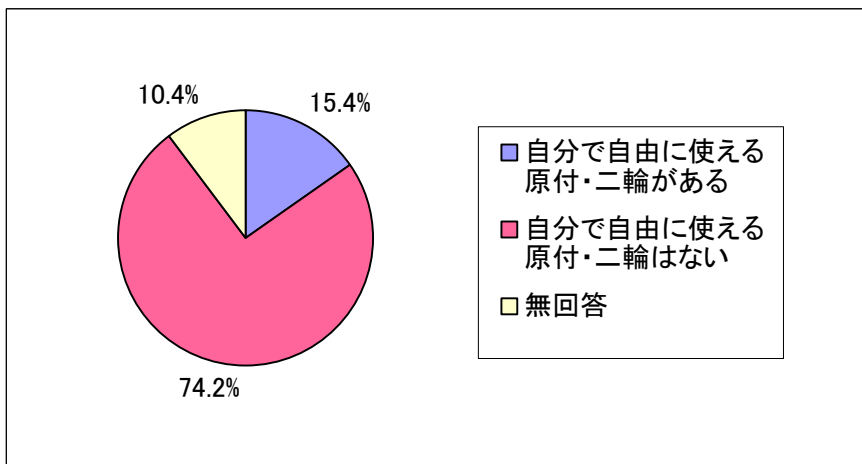
(7) 自動車保有状況

項目	回答数	割合
自分で自由に使える車がある	540	69.2%
自分で自由に使える車はない	189	24.2%
無回答	51	6.5%
合計	780	100.0%



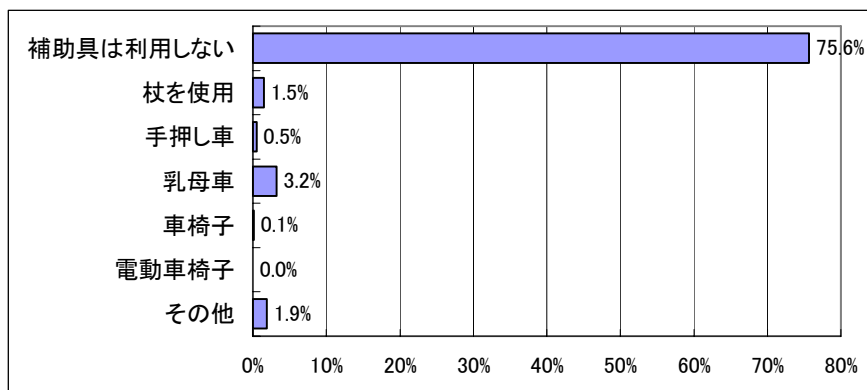
(8) バイク保有状況

項目	回答数	割合
自分で自由に使える原付・二輪がある	120	15.4%
自分で自由に使える原付・二輪はない	579	74.2%
無回答	81	10.4%
合計	780	100.0%



(9) 外出時の補助具利用

項目	回答数	割合
補助具は利用しない	590	75.6%
杖を使用	12	1.5%
手押し車	4	0.5%
乳母車	25	3.2%
車椅子	1	0.1%
電動車椅子	0	0.0%
その他	15	1.9%
回答者数	780	—

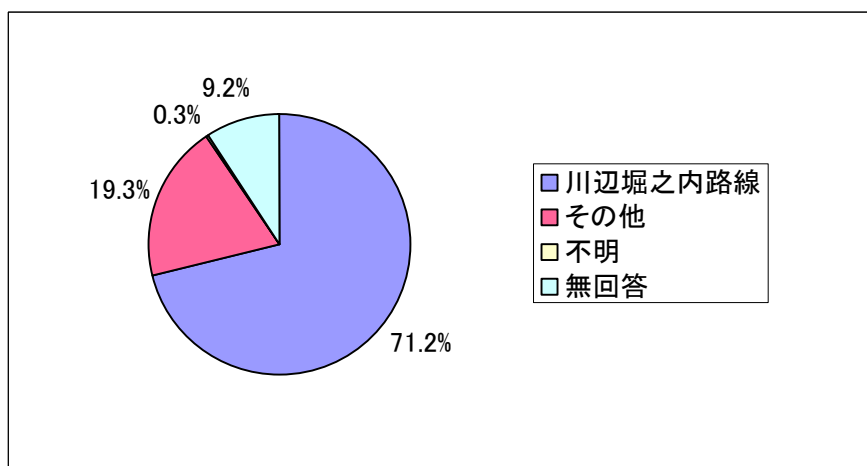


※設問にはあてはまるものすべてを選択するよう記載した。複数回答のため、割合の母数は回答者数（780）となっている。

(10) 利用する自宅近くのバス停について

1) バス停の名称

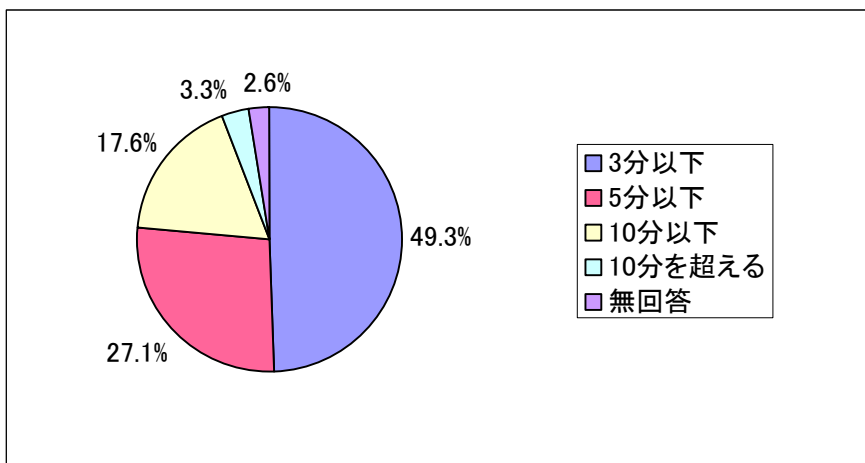
項目	回答数	割合
川辺堀之内路線	436	71.2%
その他	118	19.3%
不明	2	0.3%
無回答	56	9.2%
合計	612	100.0%



※回答されたバス停名称を川辺堀之内路線のバス停か否かに区分し集計した。全回答者数（780）に対し無回答者の割合が高かったため、割合計算の母数は「バス停名称」と「バス停までの所要時間」のどちらかを回答した者（612）としている。次小問も同様。

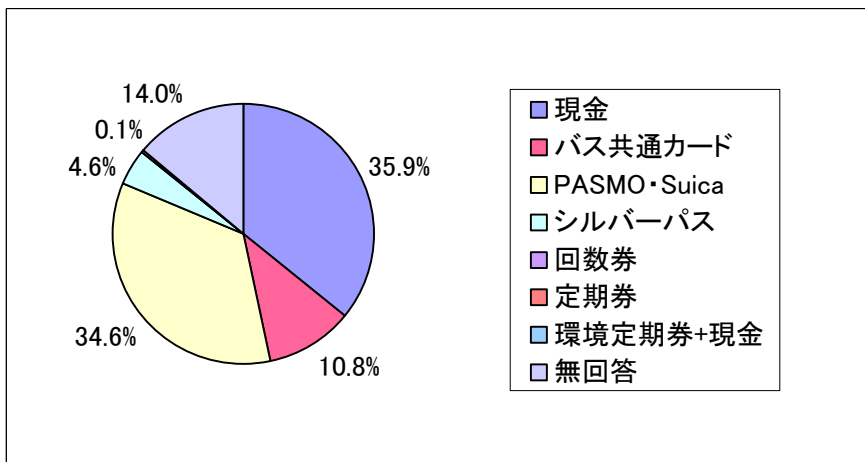
## 2) バス停までの所要時間 (分)

項目	回答数	割合
3分以下	302	49.3%
5分以下	166	27.1%
10分以下	108	17.6%
10分を超える	20	3.3%
無回答	16	2.6%
合計	612	100.0%



### (11) バス利用時の主な運賃支払い方法

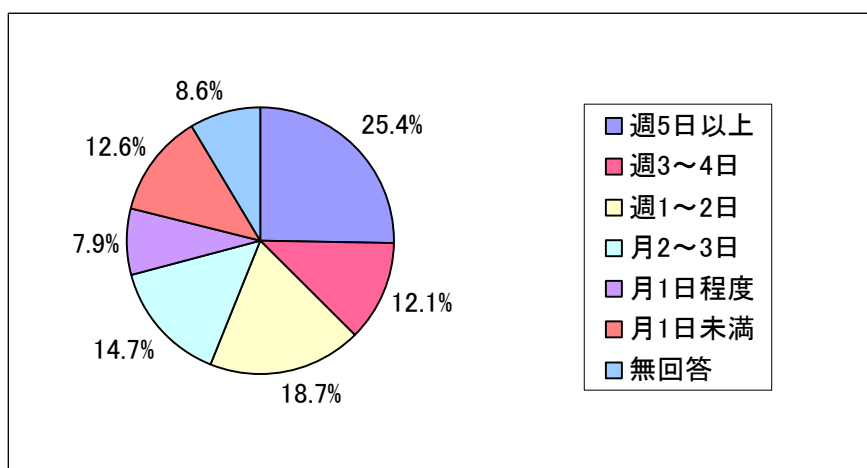
項目	回答数	割合
現金	280	35.9%
バス共通カード	84	10.8%
PASMO・Suica	270	34.6%
シルバーパス	36	4.6%
回数券	0	0.0%
定期券	1	0.1%
環境定期券+現金	0	0.0%
無回答	109	14.0%
合計	780	100.0%



(12) 豊田駅方面への外出について

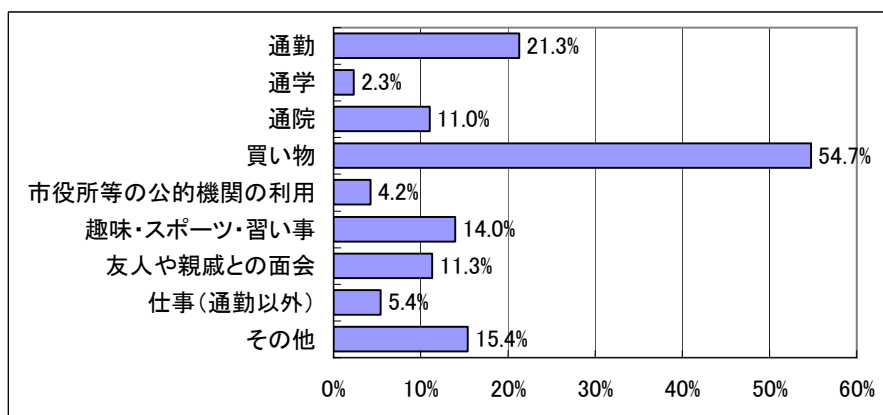
1) 豊田駅方面への外出頻度

項目	回答数	割合
週5日以上	198	25.4%
週3~4日	94	12.1%
週1~2日	146	18.7%
月2~3日	115	14.7%
月1日程度	62	7.9%
月1日未満	98	12.6%
無回答	67	8.6%
合計	780	100.0%



2) 豊田駅方面への主な外出目的

項目	回答数	割合
通勤	166	21.3%
通学	18	2.3%
通院	86	11.0%
買い物	427	54.7%
市役所等の公的機関の利用	33	4.2%
趣味・スポーツ・習い事	109	14.0%
友人や親戚との面会	88	11.3%
仕事(通勤以外)	42	5.4%
その他	120	15.4%
回答者数	780	-

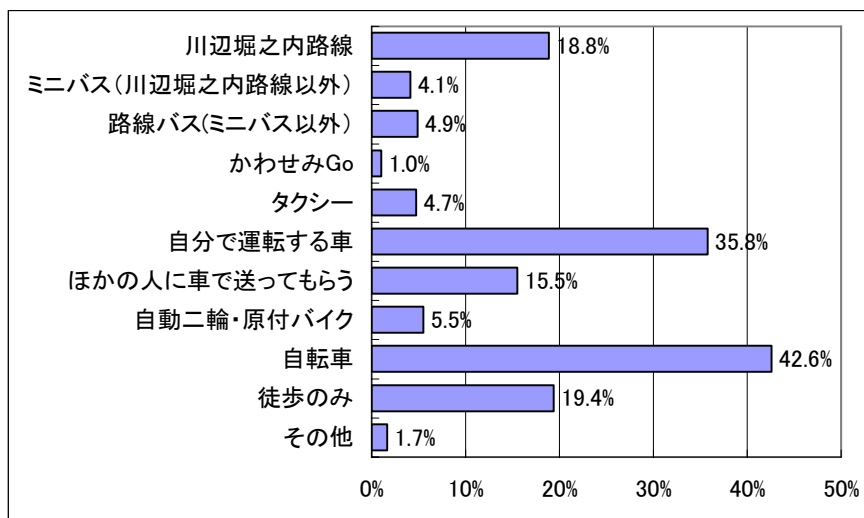


※設問にはあてはまるもの二つを選択するよう記載した。複数回答のため、割合の母数は回答者数(780)となっている。



### 3) 豊田駅方面への外出時に最もよく利用する交通手段

項目	回答数	割合
川辺堀之内路線	147	18.8%
ミニバス (川辺堀之内路線以外)	32	4.1%
路線バス(ミニバス以外)	38	4.9%
かわせみGo	8	1.0%
タクシー	37	4.7%
自分で運転する車	279	35.8%
ほかの人に車で送ってもらう	121	15.5%
自動二輪・原付バイク	43	5.5%
自転車	332	42.6%
徒歩のみ	151	19.4%
その他	13	1.7%
回答者数	780	—

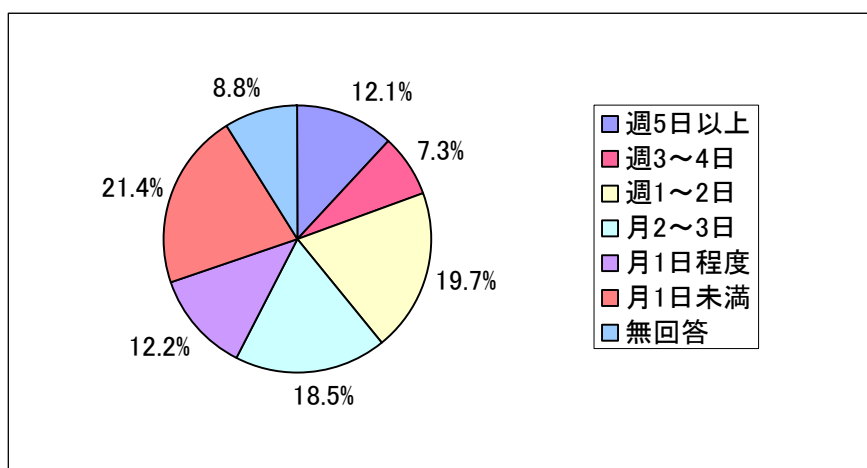


※設問にはあてはまるもの二つを選択するよう記載した。複数回答のため、割合の母数は回答者数（780）となっている。

(13) 高幡不動駅方面への外出について

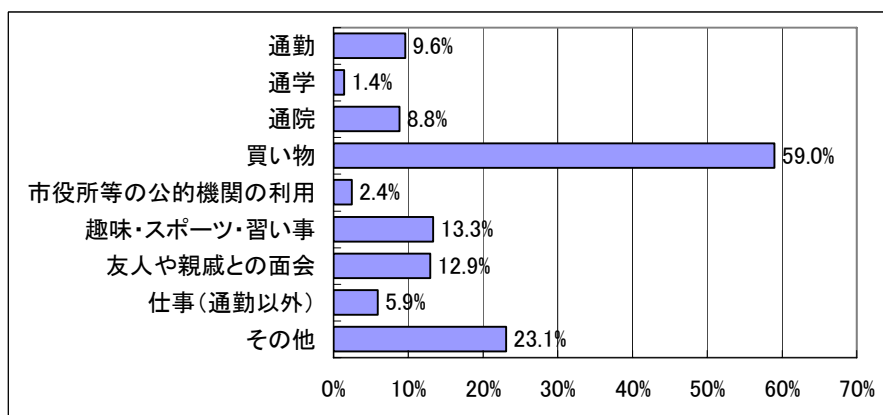
1) 高幡不動駅方面への外出頻度

項目	回答数	割合
週5日以上	94	12.1%
週3~4日	57	7.3%
週1~2日	154	19.7%
月2~3日	144	18.5%
月1日程度	95	12.2%
月1日未満	167	21.4%
無回答	69	8.8%
合計	780	100.0%



2) 高幡不動駅方面への主な外出目的

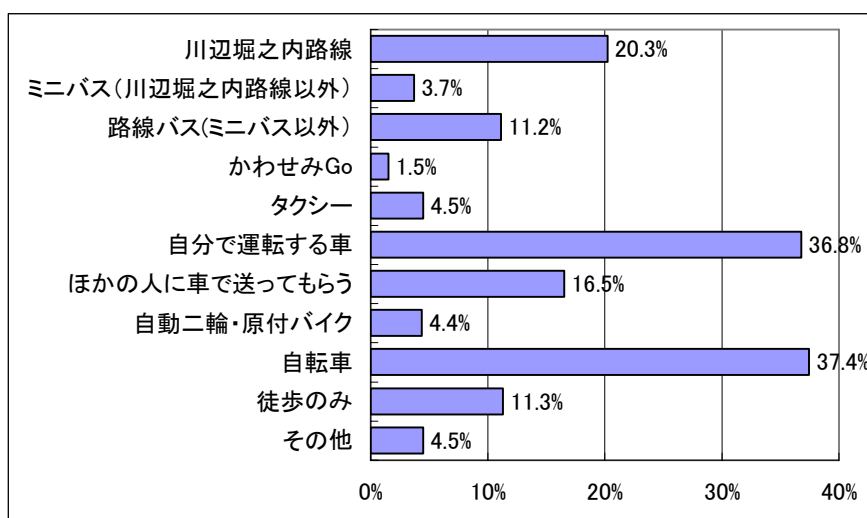
項目	回答数	割合
通勤	75	9.6%
通学	11	1.4%
通院	69	8.8%
買い物	460	59.0%
市役所等の公的機関の利用	19	2.4%
趣味・スポーツ・習い事	104	13.3%
友人や親戚との面会	101	12.9%
仕事(通勤以外)	46	5.9%
その他	180	23.1%
回答者数	780	-



※設問にはあてはまるもの二つを選択するよう記載した。複数回答のため、割合の母数は回答者数 (780) となっている。

### 3) 高幡不動駅方面への外出時に最もよく利用する交通手段

項目	回答数	割合
川辺堀之内路線	158	20.3%
ミニバス (川辺堀之内路線以外)	29	3.7%
路線バス(ミニバス以外)	87	11.2%
かわせみGo	12	1.5%
タクシー	35	4.5%
自分で運転する車	287	36.8%
ほかの人に車で送ってもらう	129	16.5%
自動二輪・原付バイク	34	4.4%
自転車	292	37.4%
徒歩のみ	88	11.3%
その他	35	4.5%
回答者数	780	—

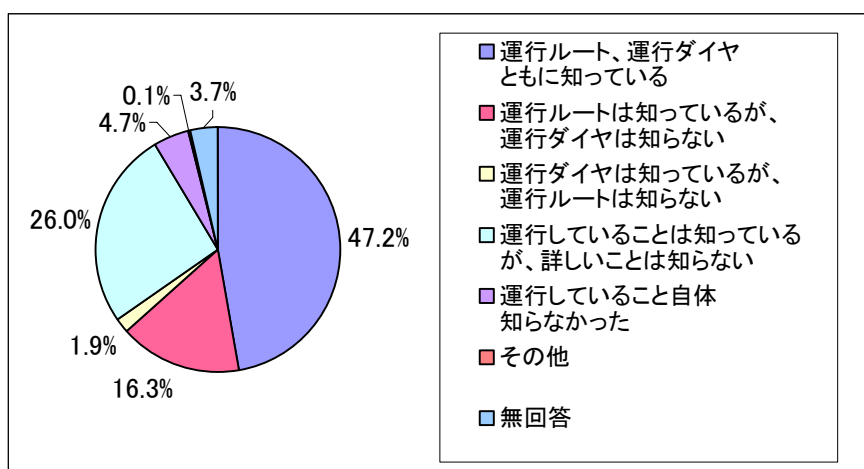


※設問にはあてはまるもの二つを選択するよう記載した。複数回答のため、割合の母数は回答者数（780）となっている。

### 3.1.2 川辺堀之内路線の利用状況について（大問Ⅱ）

#### （1）「川辺堀之内路線」運行状況の認知度（問1）

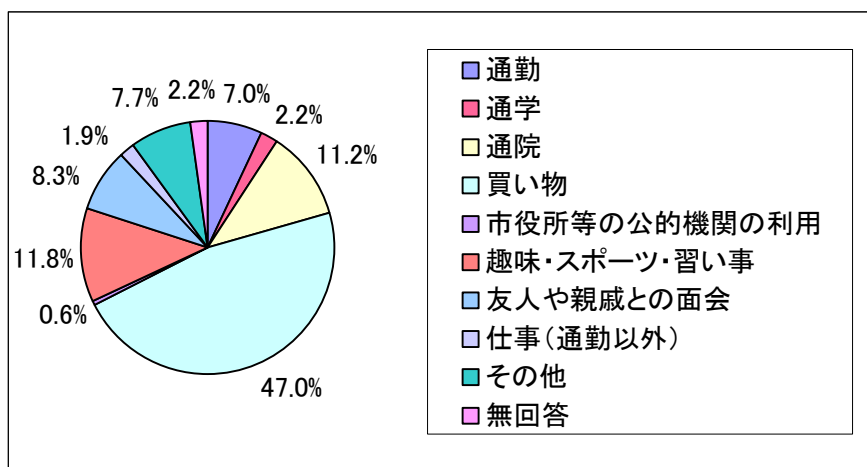
項目	回答数	割合
運行ルート、運行ダイヤともに知っている	368	47.2%
運行ルートは知っているが、運行ダイヤは知らない	127	16.3%
運行ダイヤは知っているが、運行ルートは知らない	15	1.9%
運行していることは知っているが、詳しいことは知らない	203	26.0%
運行していること自体知らなかった	37	4.7%
その他	1	0.1%
無回答	29	3.7%
合計	780	100.0%



(2) 川辺堀之内路線の利用状況 (問2)

1) 主な利用目的

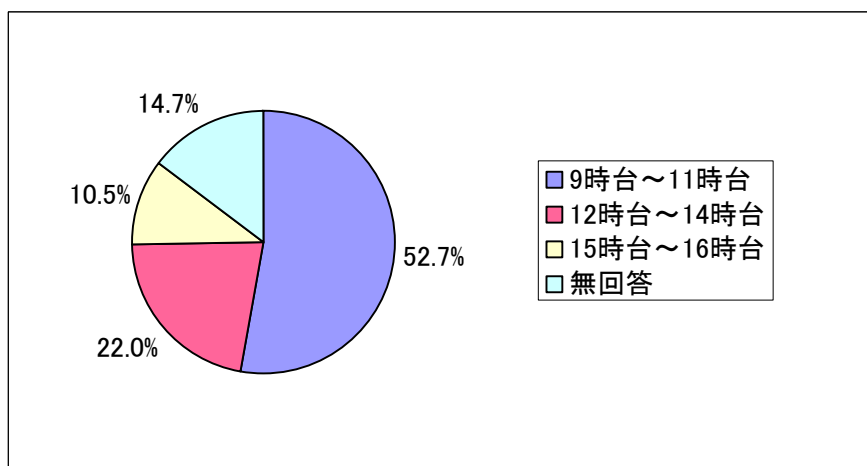
項目	回答数	割合
通勤	22	7.0%
通学	7	2.2%
通院	35	11.2%
買い物	147	47.0%
市役所等の公的機関の利用	2	0.6%
趣味・スポーツ・習い事	37	11.8%
友人や親戚との面会	26	8.3%
仕事(通勤以外)	6	1.9%
その他	24	7.7%
無回答	7	2.2%
合計	313	100.0%



※全回答者数(780)に対し無回答者の割合が高かったため、割合計算の母数は問2の小問4つの内、一つでも回答した者(313)としている。以下の小問についても同様。

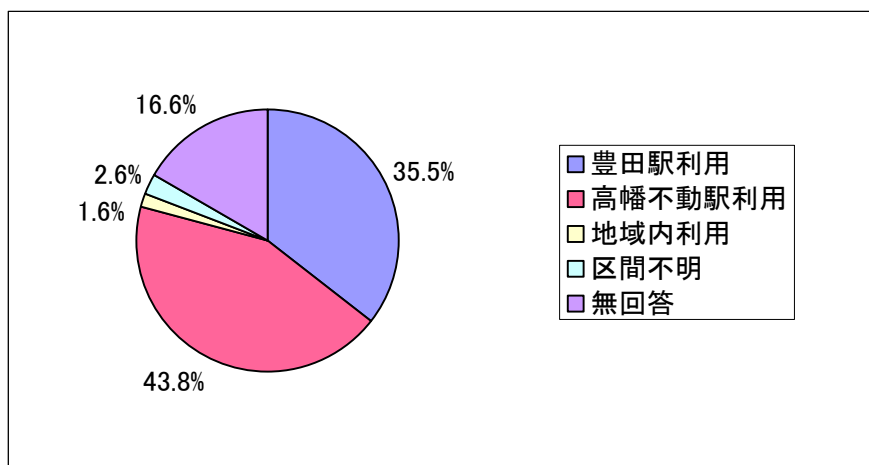
2) 主な利用時間帯

項目	回答数	割合
9時台~11時台	165	52.7%
12時台~14時台	69	22.0%
15時台~16時台	33	10.5%
無回答	46	14.7%
合計	313	100.0%



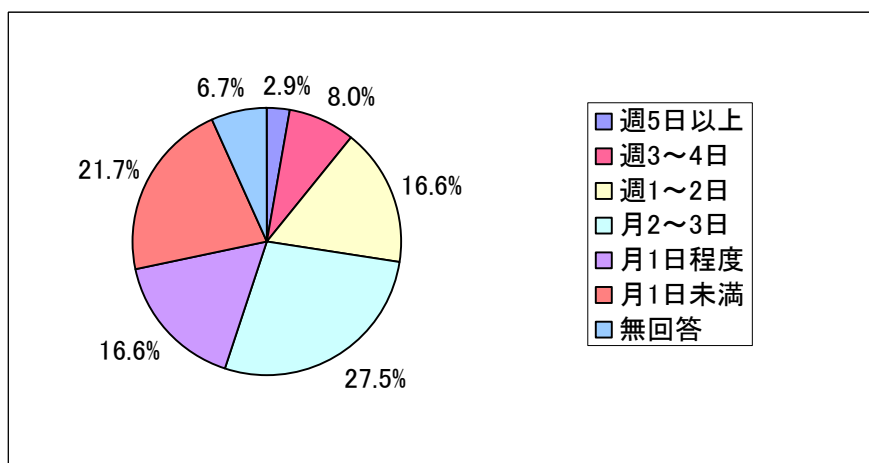
### 3) 主な利用区間

項目	回答数	割合
豊田駅利用	111	35.5%
高幡不動駅利用	137	43.8%
地域内利用	5	1.6%
区間不明	8	2.6%
無回答	52	16.6%
合計	313	100.0%



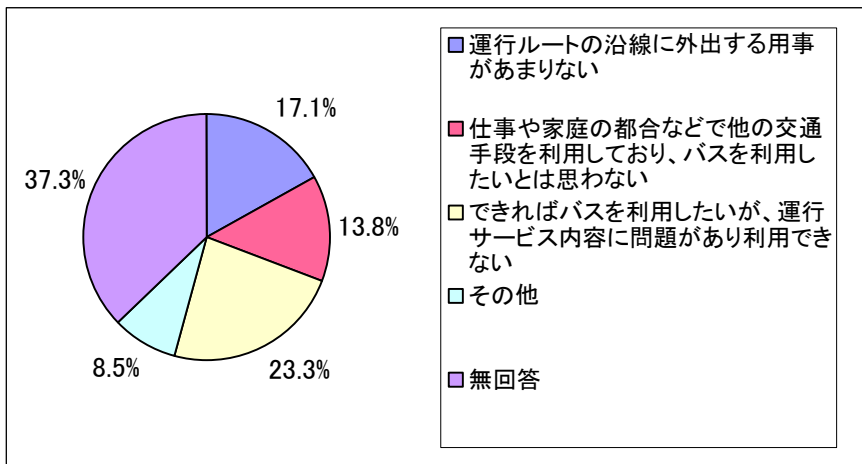
### 4) 川辺堀之内路線の利用頻度

項目	回答数	割合
週5日以上	9	2.9%
週3~4日	25	8.0%
週1~2日	52	16.6%
月2~3日	86	27.5%
月1日程度	52	16.6%
月1日未満	68	21.7%
無回答	21	6.7%
合計	313	100.0%



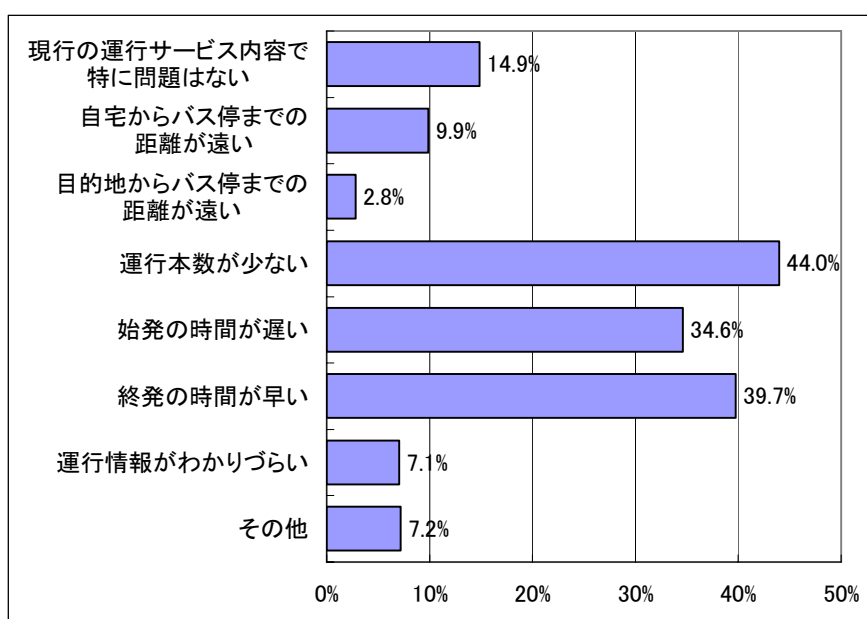
(3) 川辺堀之内路線を利用しない理由（問3）

項目	回答数	割合
運行ルートに沿線に外出する用事があまりない	133	17.1%
仕事や家庭の都合などで他の交通手段を利用しており、バスを利用したいとは思わない	108	13.8%
できればバスを利用したいが、運行サービス内容（運行ダイヤ、バス停の位置等）に問題があり利用できない	182	23.3%
その他	66	8.5%
無回答	291	37.3%
合計	780	100.0%



(4) 川辺堀之内路線の運行サービス内容について (問4)

項目	回答数	割合
現行の運行サービス内容で特に問題はない	116	14.9%
自宅からバス停までの距離が遠い	77	9.9%
目的地からバス停までの距離が遠い	22	2.8%
運行本数が少ない	343	44.0%
始発の時間が遅い	270	34.6%
終発の時間が早い	310	39.7%
運行情報(運行ルート、運行ダイヤ等)がわかりづらい	55	7.1%
その他	56	7.2%
回答者数	780	—

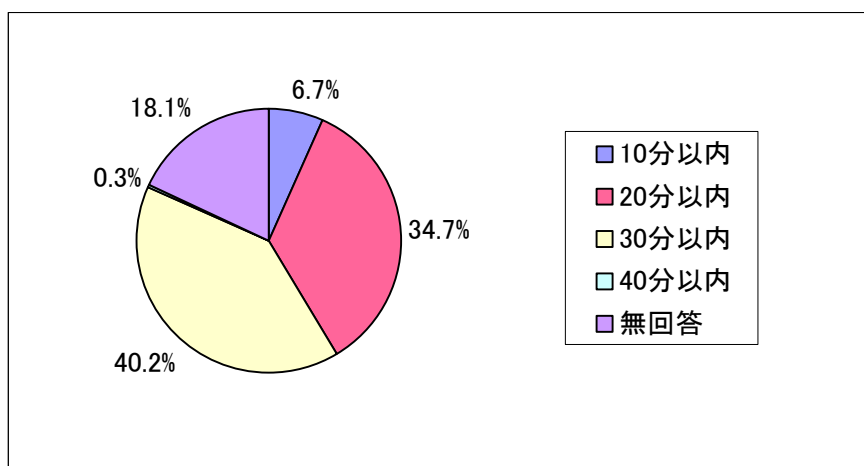


※設問にはあてはまるものすべてを選択するよう記載した。複数回答のため、割合の母数は回答者数(780)となっている。



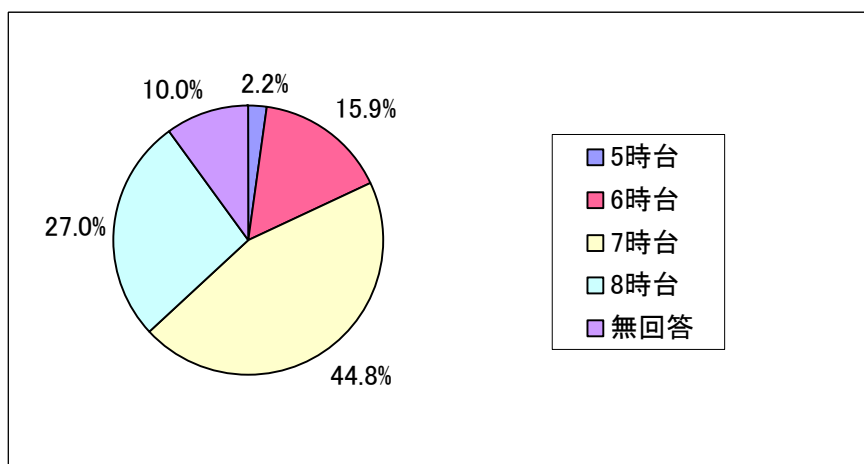
1) 「運行本数が少ない」を選択した人への質問  
(何分間隔なら利用したいか)

項目	回答数	割合
10分以内	23	6.7%
20分以内	119	34.7%
30分以内	138	40.2%
40分以内	1	0.3%
無回答	62	18.1%
合計	343	100.0%



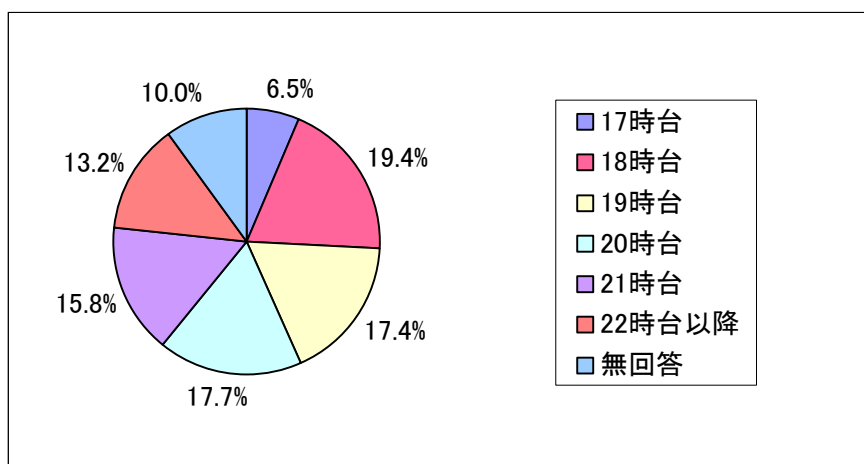
2) 「始発の時間が遅い」を選択した人への質問  
(何時台から運行されれば利用したいか)

項目	回答数	割合
5時台	6	2.2%
6時台	43	15.9%
7時台	121	44.8%
8時台	73	27.0%
無回答	27	10.0%
合計	270	100.0%



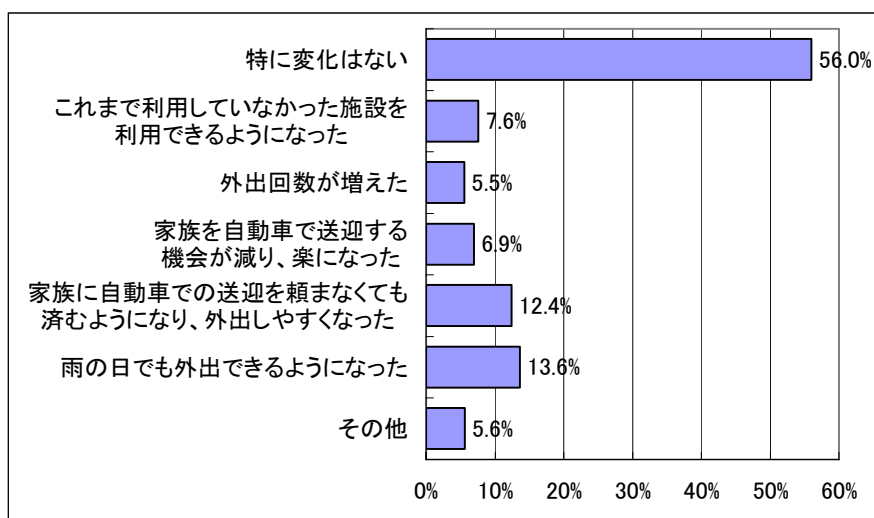
3) 「終発の時間が早い」を選択した人への質問  
(何時台まで運行されれば利用したいか)

項目	回答数	割合
17時台	20	6.5%
18時台	60	19.4%
19時台	54	17.4%
20時台	55	17.7%
21時台	49	15.8%
22時台以降	41	13.2%
無回答	31	10.0%
合計	310	100.0%



(5) 川辺堀之内路線の運行開始による生活の変化（問5）

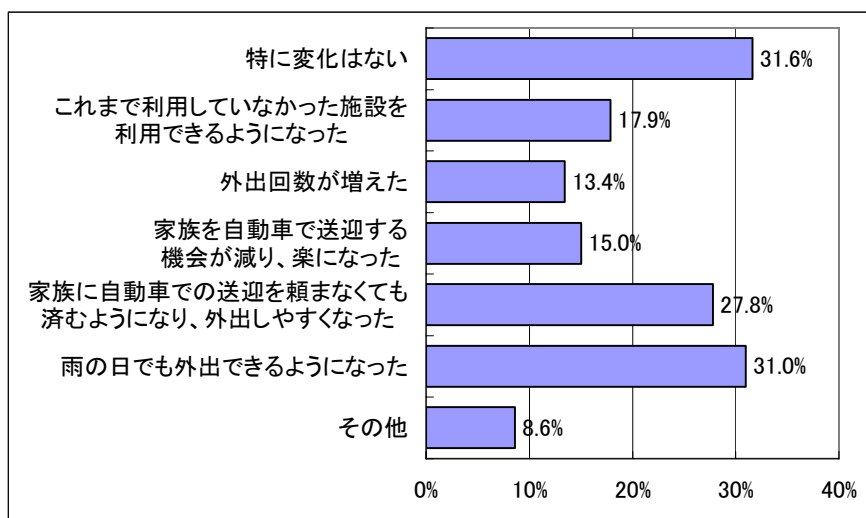
項目	回答数	割合
特に変化はない	437	56.0%
これまで利用していなかった施設(商店、病院、公共施設等)を利用できるようになった	59	7.6%
外出回数が増えた	43	5.5%
家族を自動車で送迎する機会が減り、楽になった。	54	6.9%
家族に自動車で送迎を頼まなくても済むようになり、外出しやすくなった。	97	12.4%
雨の日でも外出できるようになった。	106	13.6%
その他	44	5.6%
合計	780	—



※設問にはあてはまるものすべてを選択するよう記載した。複数回答のため、割合の母数は回答者数（780）となっている。

■参考 集計対象を川辺堀之内路線利用者（313人）に限定した場合の集計

項目	回答数	割合
特に変化はない	99	31.6%
これまで利用していなかった施設(商店、病院、公共施設等)を利用できるようになった	56	17.9%
外出回数が増えた	42	13.4%
家族を自動車で送迎する機会が減り、楽になった。	47	15.0%
家族に自動車での送迎を頼まなくても済むようになり、外出しやすくなった。	87	27.8%
雨の日でも外出できるようになった。	97	31.0%
その他	27	8.6%
合計	313	—



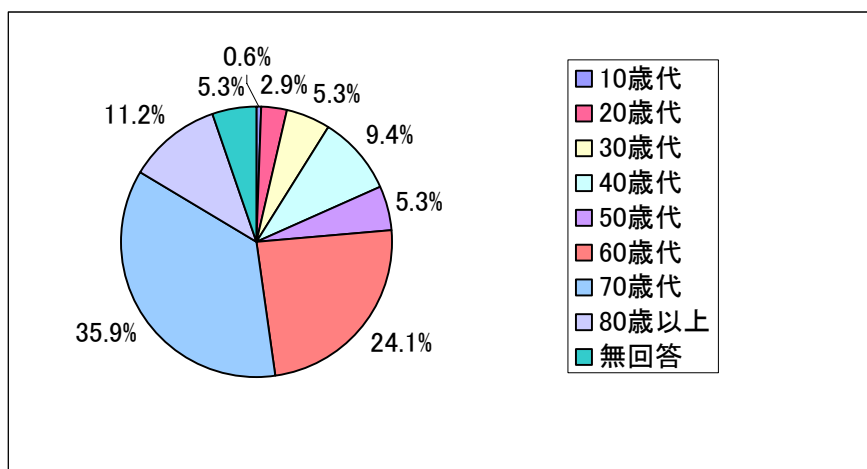
※設問にはあてはまるものすべてを選択するよう記載した。複数回答のため、割合の母数は回答者数（313）となっている。

### 3.2 利用者対象調査

#### 3.2.1 回答者の属性（大問I）

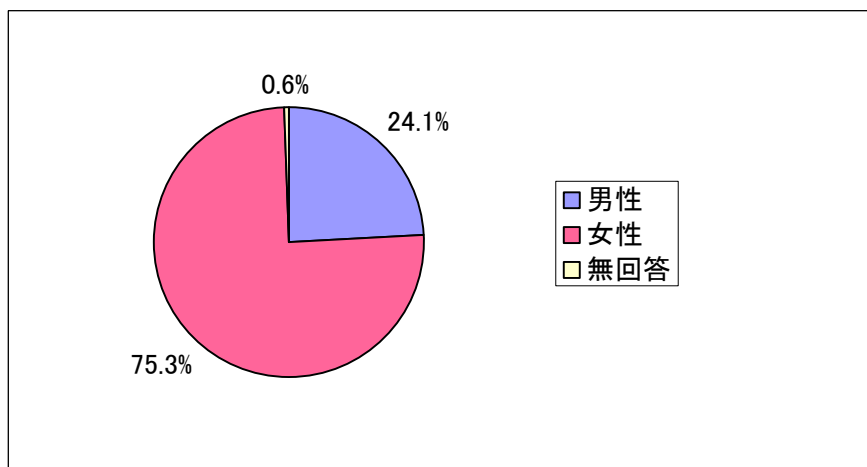
##### （1）年齢

項目	回答数	割合
10歳代	1	0.6%
20歳代	5	2.9%
30歳代	9	5.3%
40歳代	16	9.4%
50歳代	9	5.3%
60歳代	41	24.1%
70歳代	61	35.9%
80歳以上	19	11.2%
無回答	9	5.3%
合計	170	100.0%



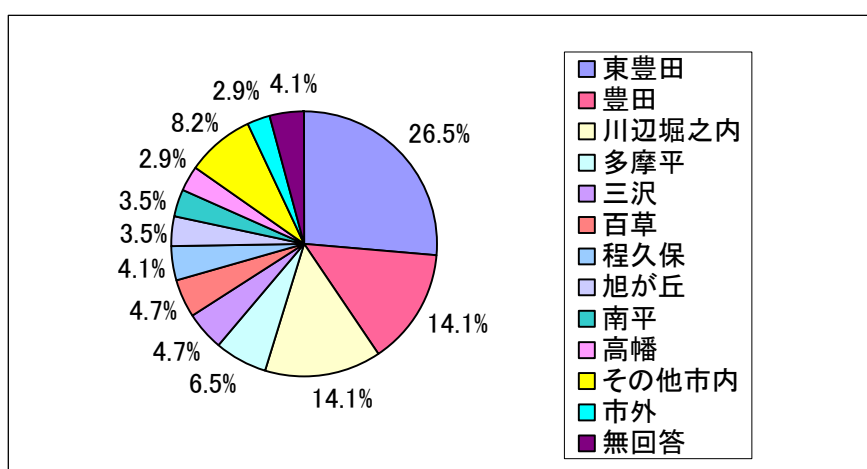
##### （2）性別

項目	回答数	割合
男性	41	24.1%
女性	128	75.3%
無回答	1	0.6%
合計	170	100.0%



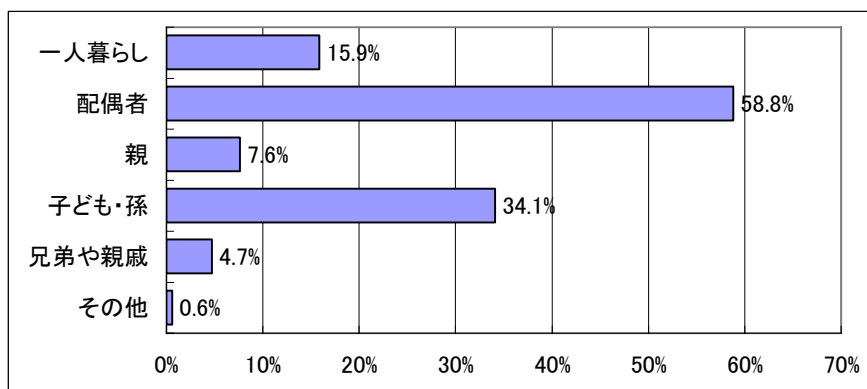
### (3) 居住地

項目	回答数	割合
東豊田	45	26.5%
豊田	24	14.1%
川辺堀之内	24	14.1%
多摩平	11	6.5%
三沢	8	4.7%
百草	8	4.7%
程久保	7	4.1%
旭が丘	6	3.5%
南平	6	3.5%
高幡	5	2.9%
その他市内	14	8.2%
市外	5	2.9%
無回答	7	4.1%
合計	170	100.0%



### (4) 世帯構成

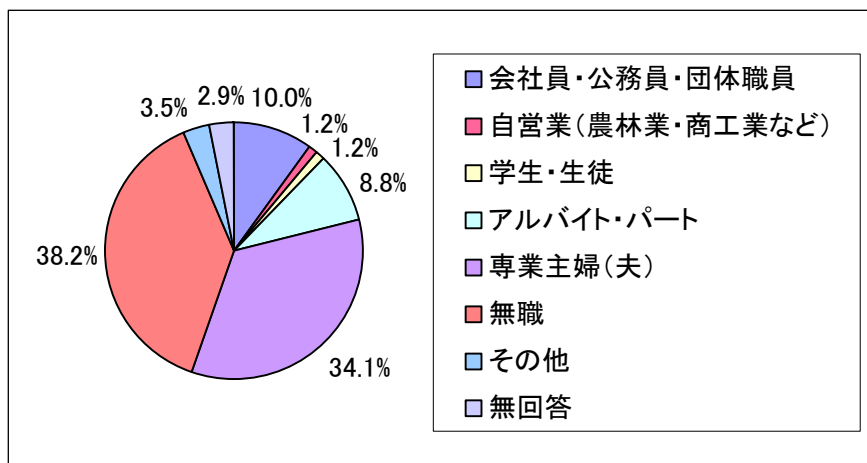
項目	回答数	割合
一人暮らし	27	15.9%
配偶者	100	58.8%
親	13	7.6%
子ども・孫	58	34.1%
兄弟や親戚	8	4.7%
その他	1	0.6%
回答者数	170	—



※設問には同居する人すべてを選択するよう記載した。複数回答のため、割合の母数は回答者数（170）となっている。

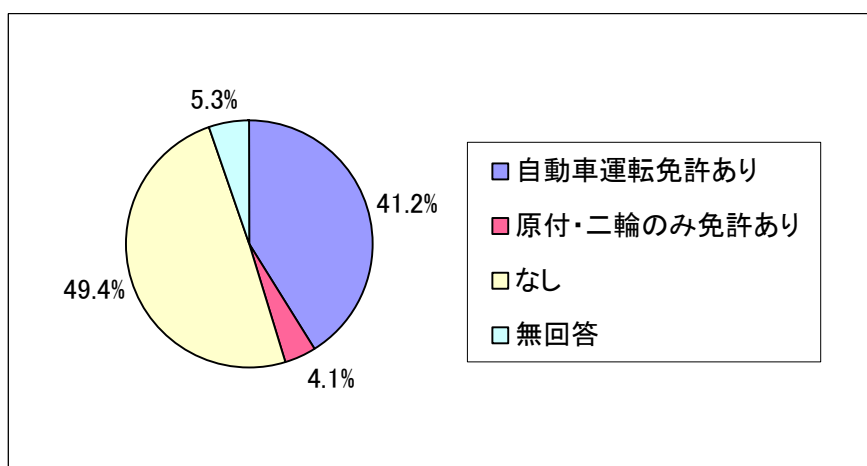
### (5) 職業

項目	回答数	割合
会社員・公務員・団体職員	17	10.0%
自営業(農林業・商工業など)	2	1.2%
学生・生徒	2	1.2%
アルバイト・パート	15	8.8%
専業主婦(夫)	58	34.1%
無職	65	38.2%
その他	6	3.5%
無回答	5	2.9%
合計	170	100.0%



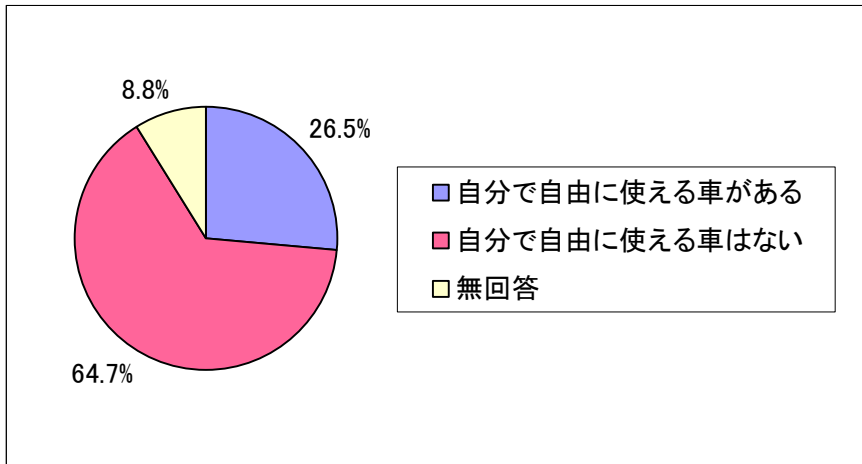
### (6) 運転免許の有無

項目	回答数	割合
自動車運転免許あり	70	41.2%
原付・二輪のみ免許あり	7	4.1%
なし	84	49.4%
無回答	9	5.3%
合計	170	100.0%



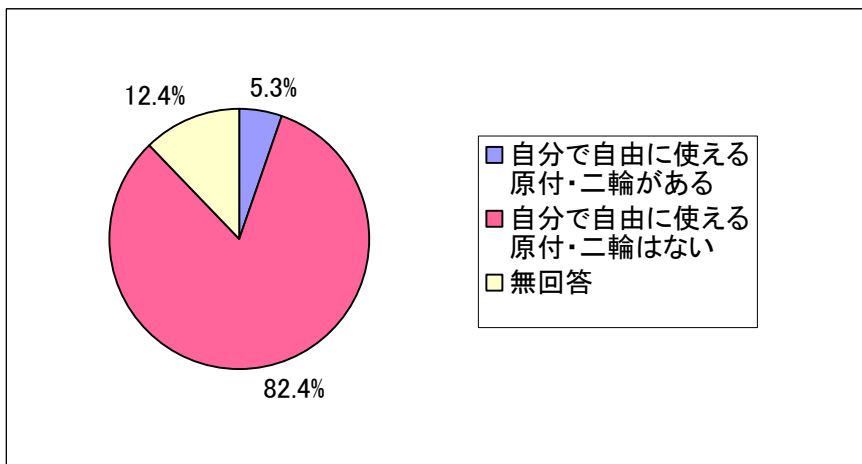
### (7) 自動車保有状況

項目	回答数	割合
自分で自由に使える車がある	45	26.5%
自分で自由に使える車はない	110	64.7%
無回答	15	8.8%
合計	170	100.0%



### (8) バイク保有状況

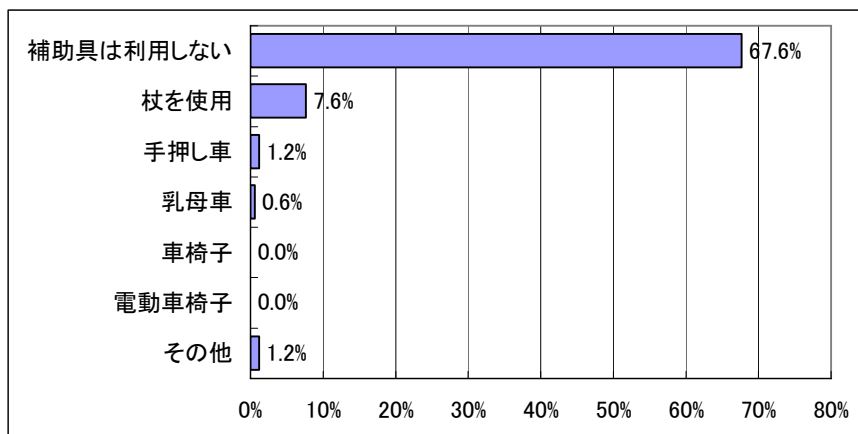
項目	回答数	割合
自分で自由に使える原付・二輪がある	9	5.3%
自分で自由に使える原付・二輪はない	140	82.4%
無回答	21	12.4%
合計	170	100.0%





(9) 外出時の補助具利用

項目	回答数	割合
補助具は利用しない	115	67.6%
杖を使用	13	7.6%
手押し車	2	1.2%
乳母車	1	0.6%
車椅子	0	0.0%
電動車椅子	0	0.0%
その他	2	1.2%
回答者数	170	—

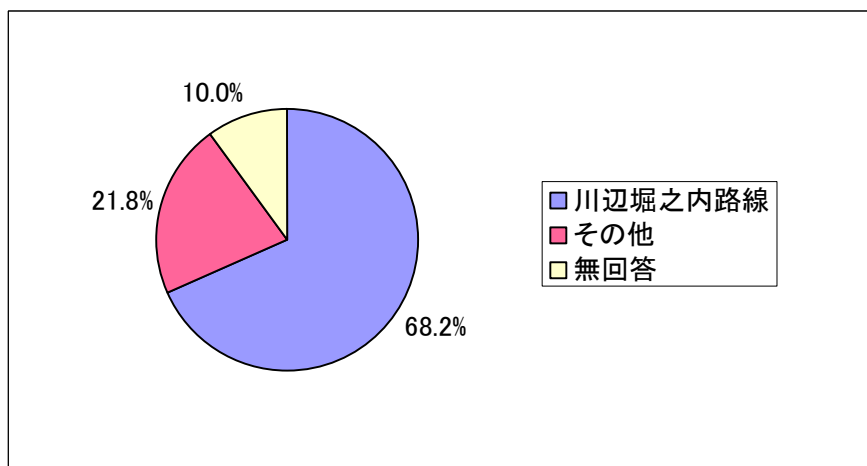


※設問にはあてはまるものすべてを選択するよう記載した。複数回答のため、割合の母数は回答者数（170）となっている。

(10) 利用する自宅近くのバス停について

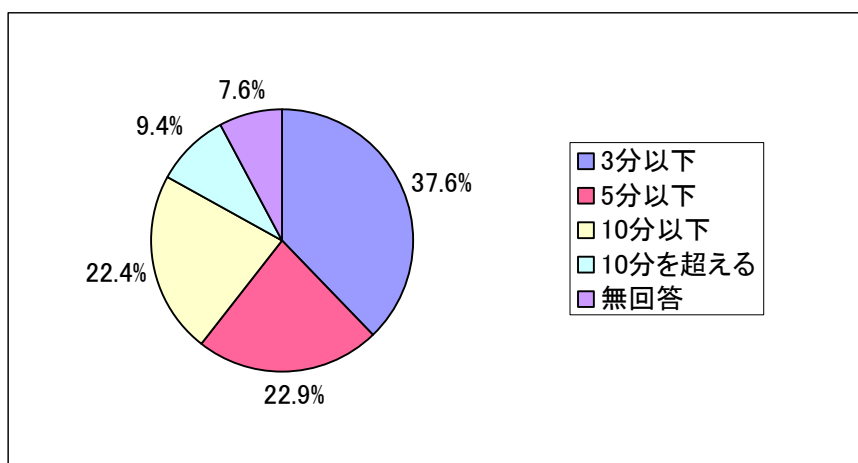
1) バス停の名称

項目	回答数	割合
川辺堀之内路線	116	68.2%
その他	37	21.8%
無回答	17	10.0%
合計	170	100.0%



## 2) バス停までの所要時間 (分)

項目	回答数	割合
3分以下	64	37.6%
5分以下	39	22.9%
10分以下	38	22.4%
10分を超える	16	9.4%
無回答	13	7.6%
合計	170	100.0%

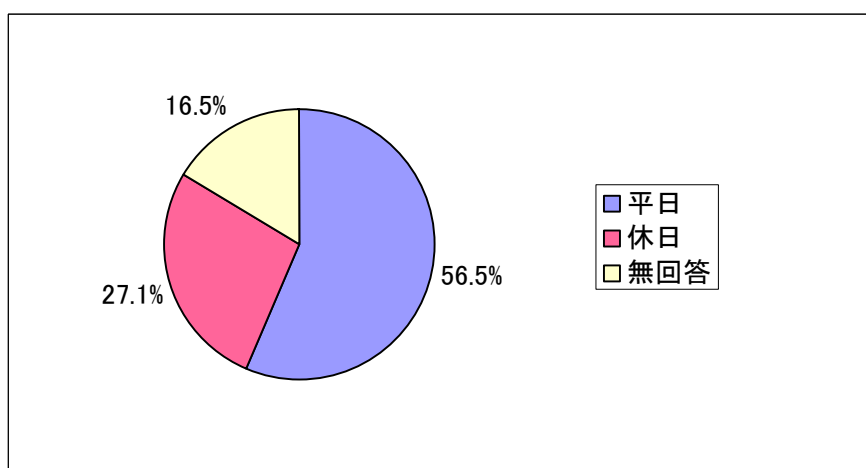


## 3. 2. 2 川辺堀之内路線の利用状況について (大問Ⅱ)

### (1) 川辺堀之内路線の利用状況 (問1)

#### 1) 利用日

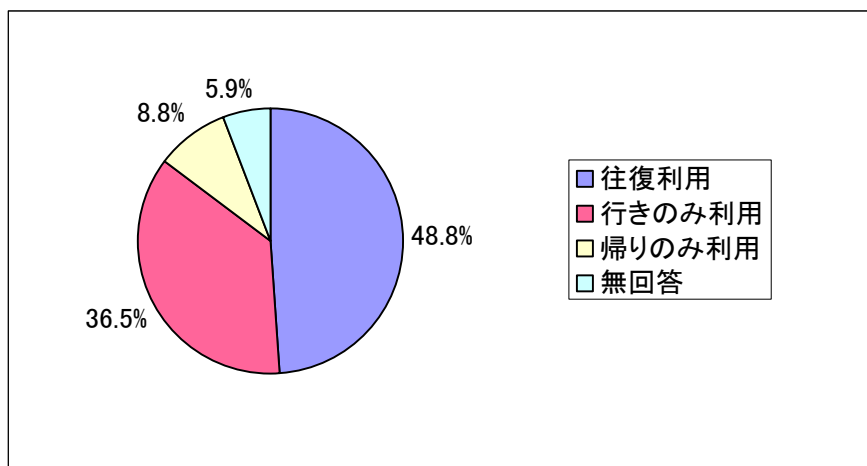
項目	回答数	割合
平日	96	56.5%
休日	46	27.1%
無回答	28	16.5%
合計	170	100.0%



※回答された利用日を平日か休日 (土曜・日曜・祝日) に区分し集計した。

## 2) 往復利用状況

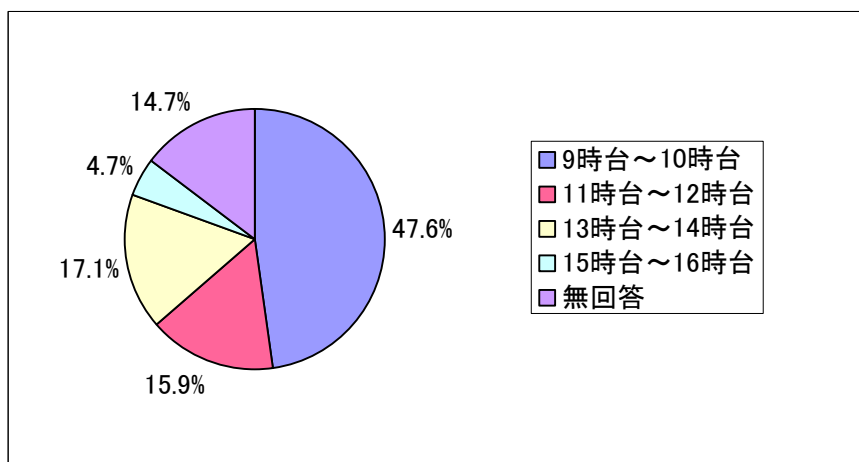
項目	回答数	割合
往復利用	83	48.8%
行きのみ利用	62	36.5%
帰りのみ利用	15	8.8%
無回答	10	5.9%
合計	170	100.0%



※利用日時について、「行き」「帰り」双方の記入欄に回答があったものを往復利用、「行き」のみに回答があったものを「行きのみ利用」、「帰り」のみに回答があったものを「帰りのみ利用」と区分し集計した。

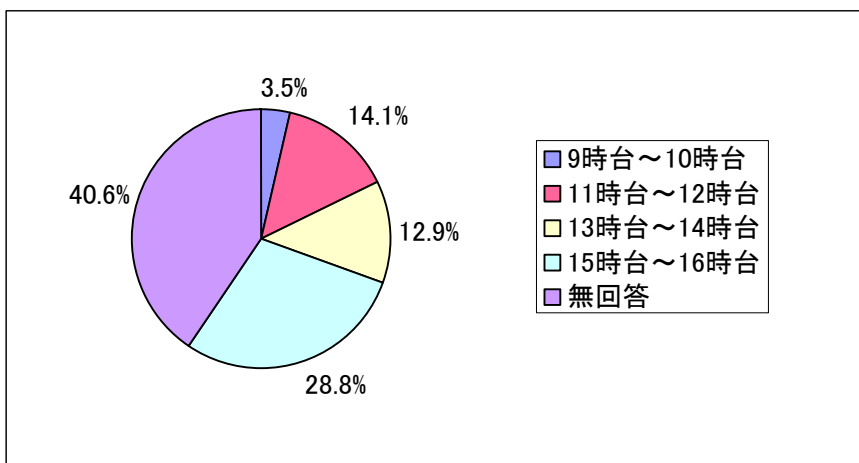
## 3) 利用時間帯（行き）

項目	回答数	割合
9時台～10時台	81	47.6%
11時台～12時台	27	15.9%
13時台～14時台	29	17.1%
15時台～16時台	8	4.7%
無回答	25	14.7%
合計	170	100.0%



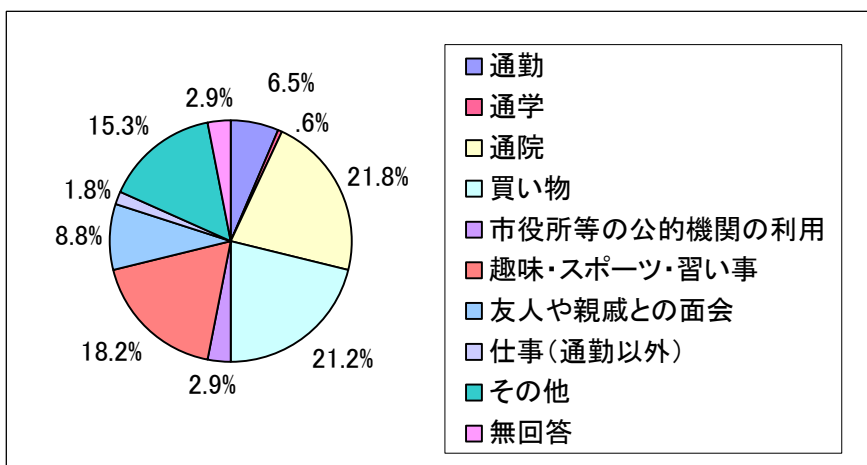
#### 4) 利用時間帯 (帰り)

項目	回答数	割合
9時台～10時台	6	3.5%
11時台～12時台	24	14.1%
13時台～14時台	22	12.9%
15時台～16時台	49	28.8%
無回答	69	40.6%
合計	170	100.0%



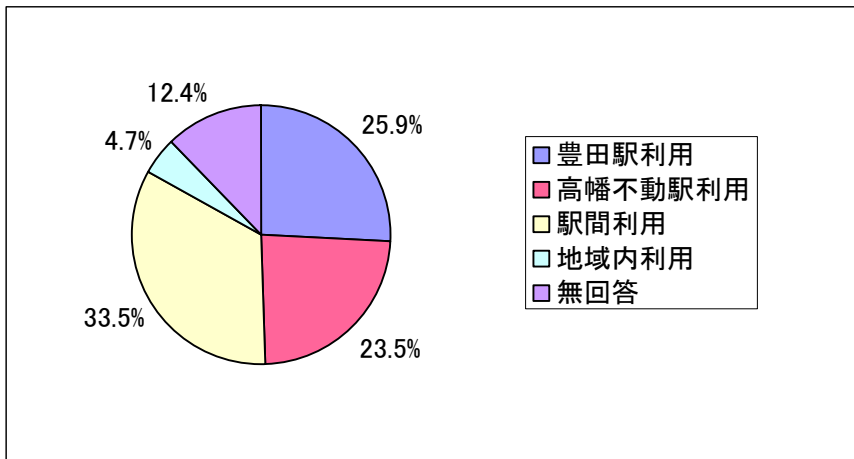
#### 5) 利用目的

項目	回答数	割合
通勤	11	6.5%
通学	1	0.6%
通院	37	21.8%
買い物	36	21.2%
市役所等の公的機関の利用	5	2.9%
趣味・スポーツ・習い事	31	18.2%
友人や親戚との面会	15	8.8%
仕事(通勤以外)	3	1.8%
その他	26	15.3%
無回答	5	2.9%
合計	170	100.0%



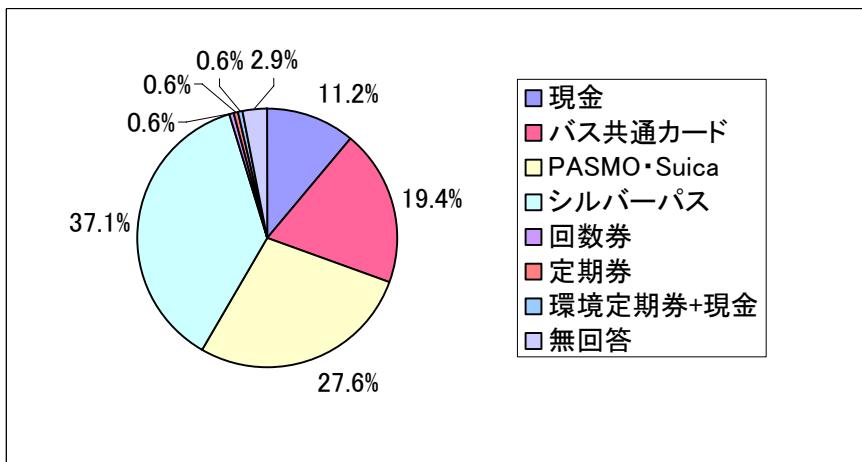
## 6) 利用区間

項目	回答数	割合
豊田駅利用	44	25.9%
高幡不動駅利用	40	23.5%
駅間利用	57	33.5%
地域内利用	8	4.7%
無回答	21	12.4%
合計	170	100.0%



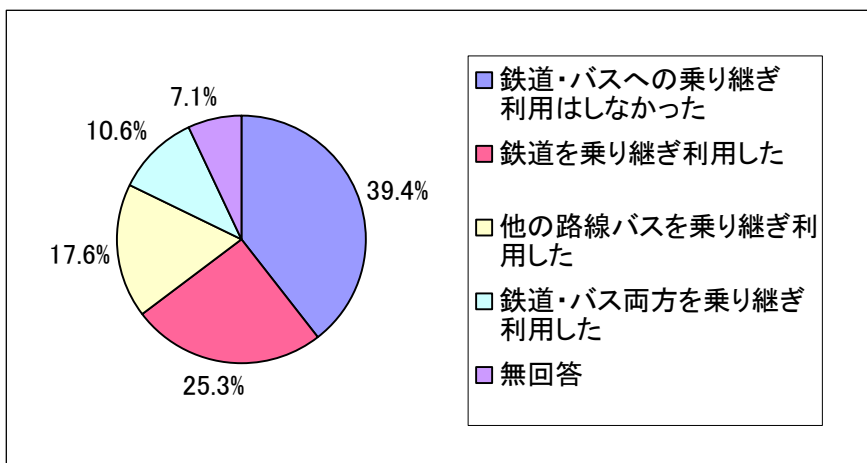
## 7) 運賃支払い方法

項目	回答数	割合
現金	19	11.2%
バス共通カード	33	19.4%
PASMO・Suica	47	27.6%
シルバーパス	63	37.1%
回数券	1	0.6%
定期券	1	0.6%
環境定期券+現金	1	0.6%
無回答	5	2.9%
合計	170	100.0%



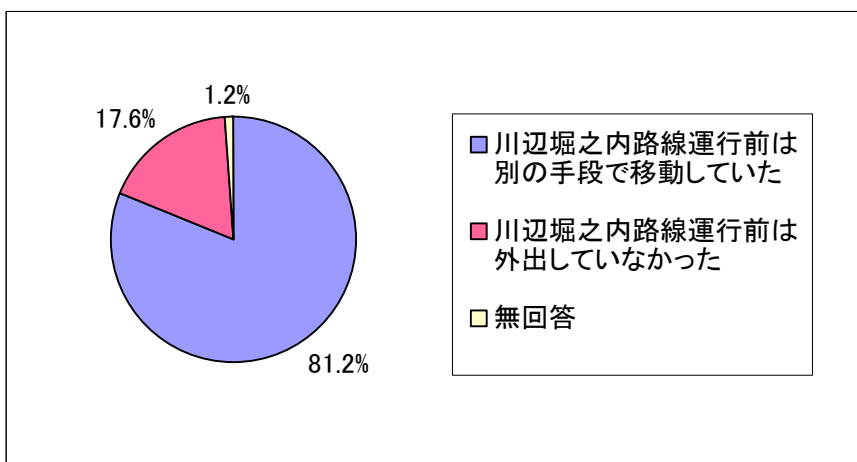
(2) 鉄道や他のバス路線への乗継利用状況 (問2)

項目	回答数	割合
鉄道・バスへの乗り継ぎ利用はしなかった	67	39.4%
鉄道を乗り継ぎ利用した	43	25.3%
他の路線バスを乗り継ぎ利用した	30	17.6%
鉄道・バス両方を乗り継ぎ利用した	18	10.6%
無回答	12	7.1%
合計	170	100.0%



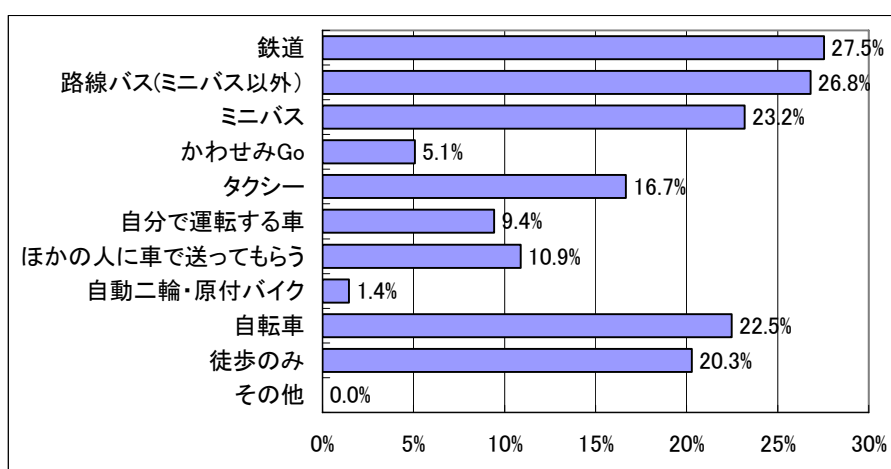
(3) 川辺堀之内路線運行前の本日の外出先への移動手段 (問3)

項目	回答数	割合
川辺堀之内路線運行前は別の手段で移動していた	138	81.2%
川辺堀之内路線運行前は外出していなかった	30	17.6%
無回答	2	1.2%
合計	170	100.0%



1) 「運行前は別の手段で移動していた」を選択した人への質問  
 (以前利用していた移動手段は何か)

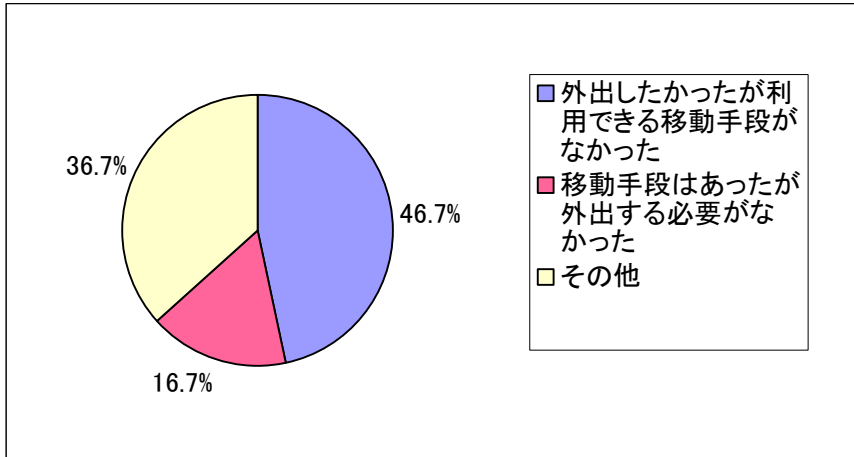
項目	回答数	割合
鉄道	38	27.5%
路線バス(ミニバス以外)	37	26.8%
ミニバス	32	23.2%
かわせみGo	7	5.1%
タクシー	23	16.7%
自分で運転する車	13	9.4%
ほかの人に車で送ってもらう	15	10.9%
自動二輪・原付バイク	2	1.4%
自転車	31	22.5%
徒歩のみ	28	20.3%
その他	0	0.0%
回答者数	138	—



※設問にはあてはまるもの二つを選択するよう記載した。複数回答のため、割合の母数は回答者数(138)となっている。

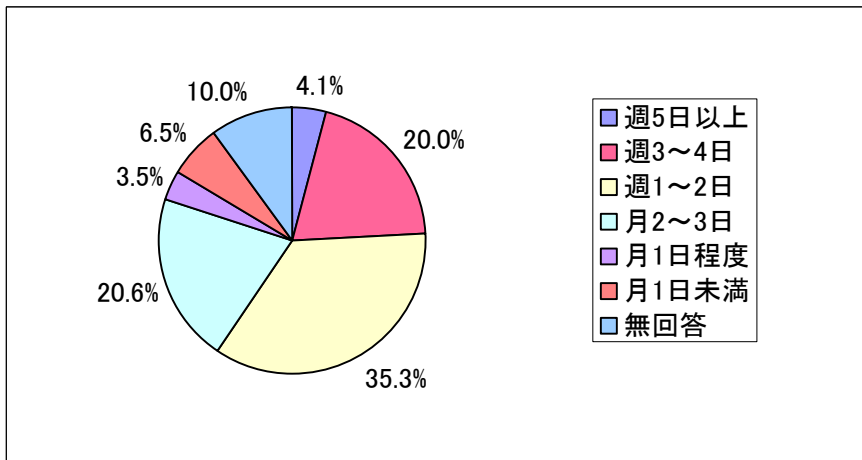
2) 「運行前は外出していなかった」を選択した人への質問  
(以前外出していなかった理由)

項目	回答数	割合
外出したかったが利用できる移動手段がなかった	14	46.7%
移動手段はあったが外出する必要がなかった	5	16.7%
その他	11	36.7%
合計	30	100.0%



(4) 川辺堀之内路線の利用頻度 (問4)

項目	回答数	割合
週5日以上	7	4.1%
週3~4日	34	20.0%
週1~2日	60	35.3%
月2~3日	35	20.6%
月1日程度	6	3.5%
月1日未満	11	6.5%
無回答	17	10.0%
合計	170	100.0%

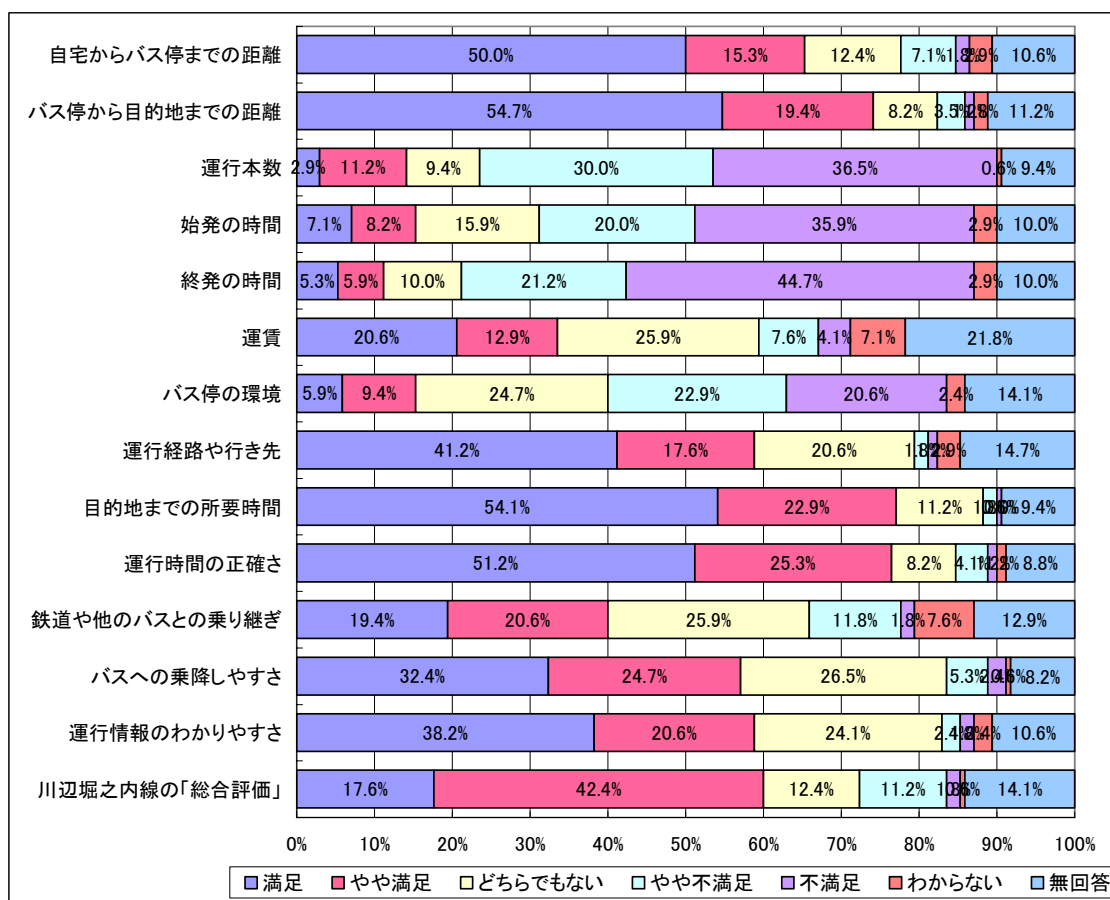




### 3.2.3 川辺堀之内路線の満足度（大問Ⅲ）

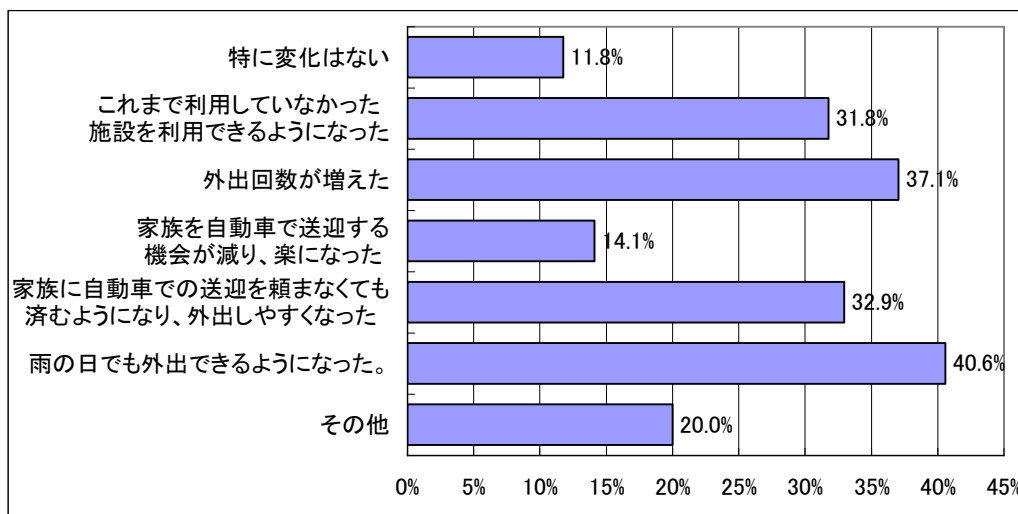
#### （1）運行サービスの満足度（問5）

項目	満足	やや満足	どちらでもない	やや不満足	不満足	わからない	無回答	合計
① 自宅からバス停までの距離	85	26	21	12	3	5	18	170
	50.0%	15.3%	12.4%	7.1%	1.8%	2.9%	10.6%	100.0%
② バス停から目的地までの距離	93	33	14	6	2	3	19	170
	54.7%	19.4%	8.2%	3.5%	1.2%	1.8%	11.2%	100.0%
③ 運行本数	5	19	16	51	62	1	16	170
	2.9%	11.2%	9.4%	30.0%	36.5%	0.6%	9.4%	100.0%
④ 始発の時間	12	14	27	34	61	5	17	170
	7.1%	8.2%	15.9%	20.0%	35.9%	2.9%	10.0%	100.0%
⑤ 終発の時間	9	10	17	36	76	5	17	170
	5.3%	5.9%	10.0%	21.2%	44.7%	2.9%	10.0%	100.0%
⑥ 運賃	35	22	44	13	7	12	37	170
	20.6%	12.9%	25.9%	7.6%	4.1%	7.1%	21.8%	100.0%
⑦ バス停の環境 （ベンチ、雨よけの屋根等）	10	16	42	39	35	4	24	170
	5.9%	9.4%	24.7%	22.9%	20.6%	2.4%	14.1%	100.0%
⑧ 運行経路や行き先	70	30	35	3	2	5	25	170
	41.2%	17.6%	20.6%	1.8%	1.2%	2.9%	14.7%	100.0%
⑨ 目的地までの所要時間	92	39	19	3	1	0	16	170
	54.1%	22.9%	11.2%	1.8%	0.6%	0.0%	9.4%	100.0%
⑩ 運行時間の正確さ（定時性）	87	43	14	7	2	2	15	170
	51.2%	25.3%	8.2%	4.1%	1.2%	1.2%	8.8%	100.0%
⑪ 鉄道や他のバスとの 乗り継ぎ	33	35	44	20	3	13	22	170
	19.4%	20.6%	25.9%	11.8%	1.8%	7.6%	12.9%	100.0%
⑫ バスへの乗降しやすさ（段差）	55	42	45	9	4	1	14	170
	32.4%	24.7%	26.5%	5.3%	2.4%	0.6%	8.2%	100.0%
⑬ 運行情報のわかりやすさ （時刻、運賃等）	65	35	41	4	3	4	18	170
	38.2%	20.6%	24.1%	2.4%	1.8%	2.4%	10.6%	100.0%
⑭ 川辺堀之内線の「総合評価」	30	72	21	19	3	1	24	170
	17.6%	42.4%	12.4%	11.2%	1.8%	0.6%	14.1%	100.0%



(2) 川辺堀之内路線の運行開始による生活の変化（問6）

項目	回答数	割合
特に変化はない	20	11.8%
これまで利用していなかった施設(商店、病院、公共施設等)を利用できるようになった	54	31.8%
外出回数が増えた	63	37.1%
家族を自動車で送迎する機会が減り、楽になった	24	14.1%
家族に自動車での送迎を頼まなくても済むようになり、外出しやすくなった	56	32.9%
雨の日でも外出できるようになった	69	40.6%
その他	34	20.0%
回答者数	170	—



※設問にはあてはまるものすべてを選択するよう記載した。複数回答のため、割合の母数は回答者数（170）となっている。



## 4. アンケート調査票

### 4.1 沿線居住者対象調査

#### 日野市ミニバス川辺堀之内路線 沿線居住者対象アンケート調査票

このアンケート調査は、5月に運行を開始した日野市ミニバス「川辺堀之内路線」について、沿線にお住まいの皆様の利用状況等を把握するために実施するものです。お忙しい中、誠にお手数ですが、ご協力いただきますようお願い申し上げます。

#### I. 回答するご本人について伺います。

年齢	_____ 歳	性別	1. 男性	2. 女性	住所	_____町_____丁目	
世帯構成	(同居する人、すべてに○をつけてください)		1. 一人暮らし	2. 配偶者	3. 親		
			4. 子ども・孫	5. 兄弟や親戚	6. その他		
職業	1. 会社員・公務員・団体職員		2. 自営業(農林業・商工業など)		3. 学生・生徒		
	4. アルバイト・パート		5. 専業主婦(夫)		6. 無職		
					7. その他		
運転免許	1. 自動車運転免許あり		2. 原付・二輪のみ免許あり		3. なし		
自動車保有	自分で自由に使える車がありますか (1. はい 2. いいえ) ※どちらかに○						
バイク保有	自分で自由に使える原付・二輪がありますか (1. はい 2. いいえ) ※どちらかに○						
外出時の補助具利用	1. 補助具は利用しない		2. 杖を使用		3. 手押し車		
	5. 車椅子		6. 電動車椅子		7. その他 ※あてはまるものすべてに○		
利用する自宅近くのバス停	名称						
	所要時間	自宅から上記のバス停まで歩いて _____ 分程度					
バス利用時の主な運賃支払い方法	1. 現金		2. バス共通カード		3. PASMO・Suica		
	5. 回数券		6. 定期券		7. 環境定期券+現金		
豊田駅方面への外出について	外出頻度 ※あてはまるもの一つに○	1. 週5日以上		2. 週3～4日		3. 週1～2日	
		4. 月2～3日		5. 月1日程度		6. 月1日未満	
	主な外出目的 ※あてはまるもの二つに○	1. 通勤		2. 通学		3. 通院	
	5. 市役所等の公的機関の利用		6. 趣味・スポーツ・習い事		7. 友人や親戚との面会		
	7. 友人や親戚との面会		8. 仕事(通勤以外)		9. その他		
高幡不動駅方面への外出について	外出頻度 ※あてはまるもの一つに○	1. 週5日以上		2. 週3～4日		3. 週1～2日	
		4. 月2～3日		5. 月1日程度		6. 月1日未満	
	主な外出目的 ※あてはまるもの二つに○	1. 通勤		2. 通学		3. 通院	
	5. 市役所等の公的機関の利用		6. 趣味・スポーツ・習い事		7. 友人や親戚との面会		
	7. 友人や親戚との面会		8. 仕事(通勤以外)		9. その他		
高幡不動駅方面への外出について	最もよく利用する交通手段 ※あてはまるもの二つに○	1. 川辺堀之内路線		2. ミニバス(川辺堀之内路線以外)			
		3. 路線バス(ミニバス以外)		4. かわせみGo		5. タクシー	
		6. 自分で運転する車		7. ほかにの人に車で送ってもらう		8. 自動二輪・原付バイク	
	8. 自動二輪・原付バイク		9. 自転車		10. 徒歩のみ		
					11. その他		

#### II. 川辺堀之内路線の利用状況について伺います

問1 あなたは本年5月より運行されている日野市ミニバス「川辺堀之内路線」の運行状況をご存じですか。あてはまるもの一つに○印をつけてください。

1. 運行ルート(バス停の場所と行き先)、運行ダイヤともに知っている。
2. 運行ルート(バス停の場所と行き先)は知っているが、運行ダイヤは知らない。
3. 運行ダイヤは知っているが、運行ルート(バス停の場所と行き先)は知らない。
4. 運行していることは知っているが、詳しいことは知らない。
5. 運行していること自体を知らなかった。
6. その他( )

裏面に続く

問2 **日野市ミニバス「川辺堀之内路線」を利用したことがある方に伺います。**川辺堀之内路線の利用状況について、下表の各項目にお答えください。各項目のあてはまるもの一つに○印をつけてください。

主な利用目的	1. 通勤 4. 買い物 7. 友人や親戚との面会	2. 通学 5. 市役所等の公的機関の利用 8. 仕事（通勤以外）	3. 通院 6. 趣味・スポーツ・習い事 9. その他（ ）
主な利用時間帯	1. 9時台～11時台	2. 12時台～14時台	3. 15時台～16時台
主な利用区間	_____ 停留所 ～ _____ 停留所		
利用頻度	1. 週5日以上 4. 月2～3日	2. 週3～4日 5. 月1日程度	3. 週1～2日 6. 月1日未満

問3 **利用したことがない方、今後あまり利用しないと思う方に伺います。**あなたが川辺堀之内路線を利用しないのはなぜですか。あてはまるもの一つに○印をつけてください。

1. 運行ルートの沿線に外出する用事があまりない。
2. 仕事や家庭の都合などで他の交通手段を利用しており、バスを利用したいとは思わない。
3. できればバスを利用したいが、運行サービス内容（運行ダイヤ、バス停の位置等）に問題があり利用できない。
4. その他（ ）

問4 川辺堀之内路線の運行サービス内容（運行ダイヤ、バス停の位置等）について、あてはまるものすべてに○印をつけてください。

1. 現在の運行サービス内容で特に問題はない。
2. 自宅からバス停までの距離が遠い。
3. 目的地からバス停までの距離が遠い。
4. 運行本数が少ない。（→ \_\_\_\_\_ 分間隔なら利用したい）
5. 始発の時間が遅い。（→ \_\_\_\_\_ 時台から運行されれば利用したい）
6. 終発の時間が早い。（→ \_\_\_\_\_ 時台まで運行されれば利用したい）
7. 運行情報（運行ルート、運行ダイヤ等）がわかりづらい。
8. その他（ ）

問5 川辺堀之内路線の運行開始により、あなたの生活はどのように変わりましたか。あてはまるものすべてに○印をつけてください。

1. 特に変化はない。
2. これまで利用していなかった施設（商店、病院、公共施設等）を利用できるようになった。
3. 外出回数が増えた。
4. 家族を自動車で送迎する機会が減り、楽になった。
5. 家族に自動車で送迎を頼まなくても済むようになり、外出しやすくなった。
6. 雨の日でも外出できるようになった。
7. その他（ ）

問6 ミニバスに関する意見や日頃から感じていることがあればご記入ください。

アンケート調査は以上です。ご協力ありがとうございました。

約2週間後に回収袋が回覧されます。記入済みのアンケート票は回収袋に入れ、次の方に回してください。

## 4.2 利用者対象調査

### 日野市ミニバス川辺堀之内路線 利用者対象アンケート調査票

このアンケート調査は、5月に運行を開始した日野市ミニバス「川辺堀之内路線」について、日頃ご利用されている皆様の利用状況を把握するために実施するものです。お忙しい中、誠にお手数ですが、ご協力いただきますようお願い申し上げます。なお、ご回答はお1人様1回でお願いします。

#### I. 回答するご本人について伺います。

年齢	____ 歳	性別	1. 男性	2. 女性	住所	____ 市 ____ 町 ____ 丁目
世帯構成	(同居する人、すべてに○をつけてください)		1. 一人暮らし	2. 配偶者	3. 親	
			4. 子ども・孫	5. 兄弟や親戚	6. その他	
職業	1. 会社員・公務員・団体職員		2. 自営業(農林業・商工業など)		3. 学生・生徒	
	4. アルバイト・パート		5. 専業主婦(夫)		6. 無職	
					7. その他	
運転免許	1. 自動車運転免許あり		2. 原付・二輪のみ免許あり		3. なし	
自動車保有	自分で自由に使える車がありますか (1. はい 2. いいえ) ※どちらかに○					
バイク保有	自分で自由に使える原付・二輪がありますか (1. はい 2. いいえ) ※どちらかに○					
外出時の補助具利用	1. 補助具は利用しない		2. 杖を使用		3. 手押し車	
	5. 車椅子		6. 電動車椅子		7. その他	
					※あてはまるものすべてに○	
利用する自宅近くのバス停	名称					
	所要時間	自宅から上記のバス停まで歩いて ____ 分程度				

#### II. 川辺堀之内路線の利用状況について伺います

問1 あなたがこのアンケートを受け取られた日の利用状況について、下表の各項目にお答えください。各項目のあてはまるもの一つに○印をつけてください。

利用した日時	行き	____ 月 ____ 日 ____ 時 ____ 分頃	帰り	____ 月 ____ 日 ____ 時 ____ 分頃
利用目的	1. 通勤			
	2. 通学			
	3. 通院			
	4. 買い物			
	5. 市役所等の公的機関の利用			
	6. 趣味・スポーツ・習い事			
	7. 友人や親戚との面会			
	8. 仕事(通勤以外)			
	9. その他( )			
利用区間	____ 停留所 ~ ____ 停留所			
運賃支払い方法	1. 現金			
	2. バス共通カード			
	3. PASMO・Suica			
	4. シルバーパス			
	5. 回数券			
	6. 定期券			
	7. 環境定期券+現金			

問2 あなたがこのアンケートを受け取られた日、鉄道や他のバス路線を乗り継ぎ利用しましたか。あてはまるもの一つに○印をつけてください。

- |                         |                      |
|-------------------------|----------------------|
| 1. 鉄道・バスへの乗り継ぎ利用はしなかった。 | 2. 鉄道を乗り継ぎ利用した。      |
| 3. 他の路線バスを乗り継ぎ利用した。     | 4. 鉄道・バス両方を乗り継ぎ利用した。 |

問3 川辺堀之内路線が運行される前、あなたは本日の外出先までどのような手段で移動していましたか。あてはまるもの一つに○印をつけてください。

1. 川辺堀之内路線運行前は以下の手段で移動していた。(→最もよく利用していた移動手段を二つまで下表より選んでください。)

- |               |                 |                  |           |
|---------------|-----------------|------------------|-----------|
| 1. 鉄道         | 2. 路線バス(ミニバス以外) | 3. ミニバス          | 4. かわせみGo |
| 5. タクシー       | 6. 自分で運転する車     | 7. ほかの人に車で送ってもらう |           |
| 8. 自動二輪・原付バイク | 9. 自転車          | 10. 徒歩のみ         | 11. その他   |

2. 川辺堀之内路線運行前は外出していなかった。(→外出していなかった理由を下表より選んでください。)

- |                           |
|---------------------------|
| 1. 外出したかったが利用できる移動手段がなかった |
| 2. 移動手段はあったが外出する必要がなかった   |
| 3. その他( )                 |

裏面に続く

問4 あなたは川辺堀之内路線をどのくらいの頻度で利用していますか。 あてはまるもの一つに○印をつけてください。

1. 週5日以上	2. 週3～4日	3. 週1～2日
4. 月2～3日	5. 月1日程度	6. 月1日未満

**Ⅲ. 川辺堀之内路線の満足度について伺います**

問5 川辺堀之内路線の運行サービスについて、あなたのお考えに最も あてはまるもの一つに○印をつけてください。①～⑭すべてにお答えください。

	満足	やや満足	どちらでもない	やや不満足	不満足	わからない
① 自宅からバス停までの距離	5	4	3	2	1	?
② バス停から目的地までの距離	5	4	3	2	1	?
③ 運行本数	5	4	3	2	1	?
④ 始発の時間	5	4	3	2	1	?
⑤ 終発の時間	5	4	3	2	1	?
⑥ 運賃	5	4	3	2	1	?
⑦ バス停の環境（ベンチ、雨よけの屋根等）	5	4	3	2	1	?
⑧ 運行経路や行き先	5	4	3	2	1	?
⑨ 目的地までの所要時間	5	4	3	2	1	?
⑩ 運行時間の正確さ（定時性）	5	4	3	2	1	?
⑪ 鉄道や他のバスとの乗り継ぎ	5	4	3	2	1	?
⑫ バスへの乗り降りしやすさ（段差）	5	4	3	2	1	?
⑬ 運行情報のわかりやすさ（時刻、運賃等）	5	4	3	2	1	?
⑭ 川辺堀之内路線の「総合評価」	5	4	3	2	1	?

問6 川辺堀之内路線の運行開始により、あなたの生活はどのように変わりましたか。 あてはまるものすべてに○印をつけてください。

1. 特に変化はない。
2. これまで利用していなかった施設（商店、病院、公共施設等）を利用できるようになった。
3. 外出回数が増えた。
4. 家族を自動車で送迎する機会が減り、楽になった。
5. 家族に自動車での送迎を頼まなくても済むようになり、外出しやすくなった。
6. 雨の日でも外出できるようになった。
7. その他（ )

問7 ミニバスに関する意見や日頃から感じていることがあればご記入ください。

アンケート調査は以上です。ご協力ありがとうございました。

記入後は、11月25日（水）までに、車内にある封筒（切手不要）に入れ郵便ポストに投函いただくか、車内の回収箱に投函してください。本路線の運転士にお渡しいただいても構いません。