

# 川辺堀之内路線アンケート調査

## 集計結果

平成 23 年 3 月

日 野 市



## 目 次

1. 調査概要 .....	1
2. 結果概要 .....	1
3. 集計表 .....	4
3.1 沿線居住者対象調査 .....	4
3.1.1 回答者の属性（大問 ） .....	4
3.1.2 川辺堀之内路線の利用状況について（大問 ） .....	17
4. アンケート調査票 .....	30



## 1. 調査概要

調査対象	沿線自治会会員（沿線自治会の内、川辺堀之内路線以外のバス停から遠い いずみ自治会、及び地域内に川辺堀之内路線以外のバス路線も運行してい る上田自治会を対象とした）
調査方法	対象自治会にて会員に配布・回収 配布数 720 票（各世帯に最大 2 票配布） 回収数 412 票（回収率 57.2%）
調査期間	平成 23 年 1 月下旬～3 月中旬
調査内容	回答者属性（年齢、性別、居住地、世帯構成、職業、運転免許有無、自 由に利用できる自動車等の有無、補助具利用有無、利用する自宅近くの バス停、バス運賃の支払い方法、運賃割引制度の認知度） 日頃の外出状況（頻度、目的、交通手段） 川辺堀之内路線の認知度 川辺堀之内路線の利用状況（利用頻度、利用目的、往復利用の有無、利 用時間帯、利用区間） 川辺堀之内路線を利用しない理由（非利用者のみ） 川辺堀之内路線の運行内容について（問題点） 川辺堀之内路線の運行による生活の変化 ミニバスに関する意見等（自由意見）

## 2. 結果概要

### （1）回答者の属性

- ・回収率は全体で 57.2%（昨年度は 63.2%）。自治会経由での配布・回収であり、昨  
年同様、地域における関心の高さが窺える結果となった。
- ・20 歳代以下は少ないが、その他の年代からはバランスよく回答が得られている。20  
歳代以下が少ないのは、自治会加入世帯は世帯主の高齢化が進んでおり、各世帯への  
配布数が 2 票であったため、同居する若年層までアンケート票が行き渡らなかったも  
のと推測される。
- ・男性よりも女性の回答者がやや多い。
- ・子持ち世帯が 55.1% を占める。一人暮らしは 4.9% と少ない。
- ・就業者と非就業者が半々である。
- ・運転免許を持たない人が 27.9% である。
- ・自動車を保有している人が 60.9%。バイクを保有している人が 10.4%。
- ・外出時の補助具としては杖を利用する人が 3.4%。
- ・利用する自宅近くのバス停については、自治会により結果が大きく異なる。いずみ自  
治会では 80.5% が川辺堀之内路線のバス停を回答しているが、上田自治会では  
84.1% が一般路線バスである「日野 01 系統」のバス停を回答している。上田自治会  
において川辺堀之内路線のバス停を回答したのは 10.2% のみであった。

- ・バス停までの所要時間は3分以下が59.2%、5分以下まで含めると89.0%を占める。
- ・バス利用時の主な運賃支払い方法はPASMO・Suicaが52.7%（昨年度はバス共通カード10.8%、PASMO・Suica34.6%）で最多であった。現金は28.4%で、昨年度の35.9%よりも減少している。ただし、自治会別にみるといずみ自治会では現金の比率が36.6%と昨年度と同程度であるが、上田自治会では現金の比率は24.1%と低く、PASMO・Suicaが58.5%となっている。
- ・PASMO・Suica利用者を対象に実施している割引サービス「バ斯特」について、「知っている」と回答した人はPASMO・Suica利用者が比較的多い上田自治会では42.2%であったが、いずみ自治会では21.8%であった。
- ・環境定期券については、「知っている」と回答した人は4.6%であった。
- ・以上より、自治会を通じた配布回収であったが、アンケート票を各世帯に2票ずつ配布したことにより、バス利用者・非バス利用者からバランス良く回答を得ることができた。上田自治会ではPASMO・Suicaの利用者が多く、割引サービスである「バ斯特」の認知度も高かったが、川辺堀之内路線を利用している人の多いいずみ自治会では、PASMO・Suica利用者の割合は上田自治会に比べ低く、「バ斯特」の認知度も低かった。

## （2） 駅周辺への外出状況

- ・いずみ自治会からは豊田駅方面への外出が多く、外出頻度は月平均10.4日であり、主な外出目的は買い物（69.7%）・通院（27.5%）、主な交通手段は自転車（40.8%）・川辺堀之内路線（37.3%）である。高幡不動駅方面への外出頻度は豊田駅方面への外出頻度の半分以下（月平均3.9日）であり、主な外出目的は買い物（58.5%）・その他（19.7%）、主な交通手段は川辺堀之内路線（39.4%）・自転車（30.3%）である。
- ・上田自治会からは高幡不動駅方面への外出が多く、外出頻度は月平均10.2日であり、主な外出目的は買い物（67.4%）・通勤（17.0%）、主な交通手段は路線バス（ミニバス以外・38.9%）・自転車（38.9%）である。豊田駅方面への外出頻度は月平均2.6日と特に少なく、主な外出目的は買い物（41.5%）・その他（16.3%）、主な交通手段は自分で運転する車（47.4%）、自転車（23.3%）である。

## （3） 川辺堀之内路線の運行認知度について

- ・いずみ自治会では運行ルート・ダイヤを知っている人の割合が66.2%であり、昨年度調査結果（47.2%）よりも高い。一方、上田自治会では「詳しいことは知らない」と回答した人が44.4%（昨年度調査では26.0%）を占めており、依然として周知が課題となっている。

## （4） 川辺堀之内路線の利用状況

- ・利用頻度は自治会により異なり、いずみ自治会では約半数（49.3%）の人が「月に1日程度は利用している」と回答しており、利用頻度は月平均5.3日である。一方、上田自治会で「月に1日程度は利用している」と回答したのは12.2%であり、利用頻度は月平均4.5日である。

- ・問3（利用目的・往復利用の有無・利用時間帯・利用区間）を回答したのは123人で、全体の29.8%。ただし自治会により異なり、いずみ自治会は57.7%、上田自治会は15.2%である。
- ・主な利用目的については、買い物（44.7%）、通院（22.8%）、友人や親戚との面会（12.2%）が多く、この3つで79.7%を占める。
- ・両自治会ともに往復利用者が少ない（いずみ自治会35.4%、上田自治会36.6%）。理由としては、「終バスが早い（時間帯が合わない）」（35.1%）、「運行本数が少ない（時間が合わない）」（27.0%）が多い。
- ・逆方向の交通手段は自治会により異なり、いずみ自治会ではタクシー（37.3%）・徒歩（27.5%）が、上田自治会では路線バス（30.4%）が多い。
- ・行きの時間帯は9時台・10時台が多く、2時間帯で34.1%を占める。帰りの時間帯は15時台の25.4%が最多である。
- ・豊田駅南口への利用者が43.1%、高幡不動駅への利用者が34.1%（ともに逆方向の利用者を含む）と大半を占めている（無回答を除くと両駅合計で92.2%を占める）。

#### （5）川辺堀之内路線を利用しない理由

- ・いずみ自治会では、「できればバスを利用したい」と考えている人が50.0%であり、運行サービス改善による利用者増の可能性が窺える。一方、上田自治会では「用事がない」ため利用しない人が58.3%であり、「他の手段がある」ため利用しない人（18.3%）と合わせ76.6%を占めている。

#### （6）川辺堀之内路線の運行サービス内容について

- ・いずみ自治会では、「運行本数が少ない（62.0%）」・「始発の時間が遅い（47.2%）」・「終発の時間が早い（54.9%）」事に問題を感じている人が多い。上田自治会では「運行本数が少ない（26.3%）」が最多であるが、次に多いのは「特に問題はない（24.8%）」である。
- ・運行本数については「30分以内なら利用したい」が45.3%。
- ・始発時間については「8時台から運行されれば利用したい」が40.0%
- ・終発時間については「18時台まで運行されれば利用したい」が26.9%（「17時台まで」を含むと35.6%）

#### （7）川辺堀之内路線の運行開始による生活の変化

- ・両自治会とも「特に変化がない」が最多（いずみ自治会44.4%、上田自治会72.6%）である。川辺堀之内路線の認知度が低く利用者の少ない上田自治会では、生活に大きな変化はみられない。一方、川辺堀之内路線の利用者が比較的多いいずみ自治会では「雨の日でも外出できるようになった」が26.8%、「外出回数が増えた」が20.4%であり、川辺堀之内路線の運行が、移動制約者の外出機会増加に寄与している状況が窺える。

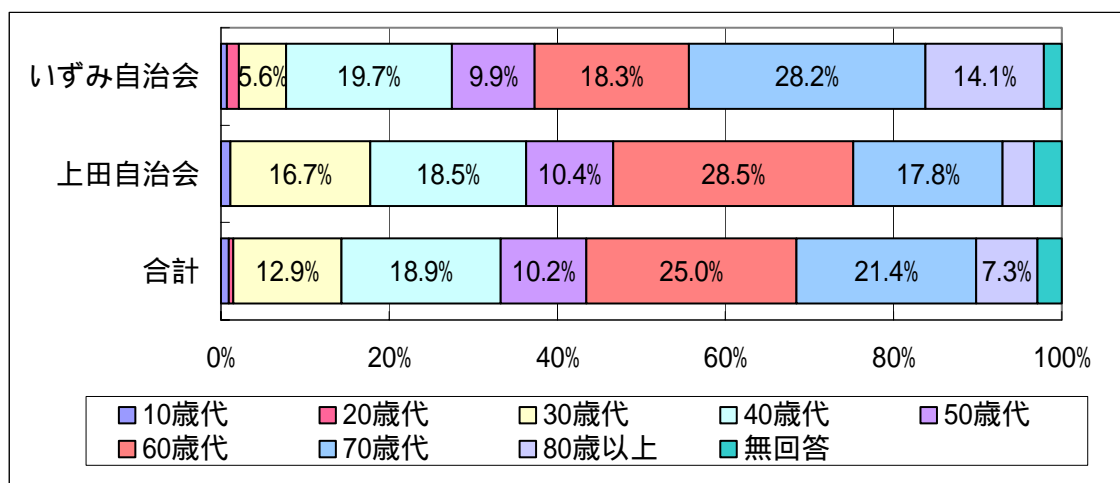
### 3. 集計表

#### 3.1 沿線居住者対象調査

##### 3.1.1 回答者の属性（大問 ）

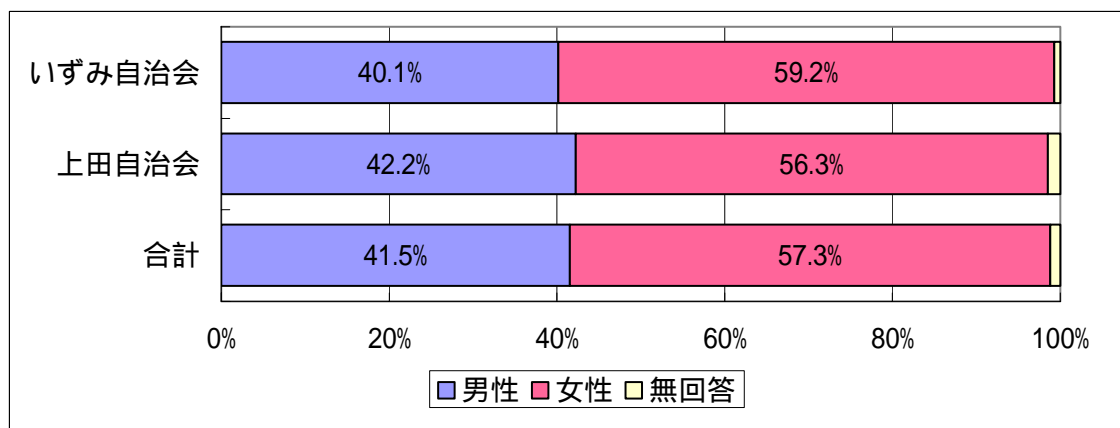
###### （1）年齢

	10歳代	20歳代	30歳代	40歳代	50歳代	60歳代	70歳代	80歳以上	無回答	合計
いずみ自治会	1	2	8	28	14	26	40	20	3	142
	0.7%	1.4%	5.6%	19.7%	9.9%	18.3%	28.2%	14.1%	2.1%	100.0%
上田自治会	3	0	45	50	28	77	48	10	9	270
	1.1%	0.0%	16.7%	18.5%	10.4%	28.5%	17.8%	3.7%	3.3%	100.0%
合計	4	2	53	78	42	103	88	30	12	412
	1.0%	0.5%	12.9%	18.9%	10.2%	25.0%	21.4%	7.3%	2.9%	100.0%



###### （2）性別

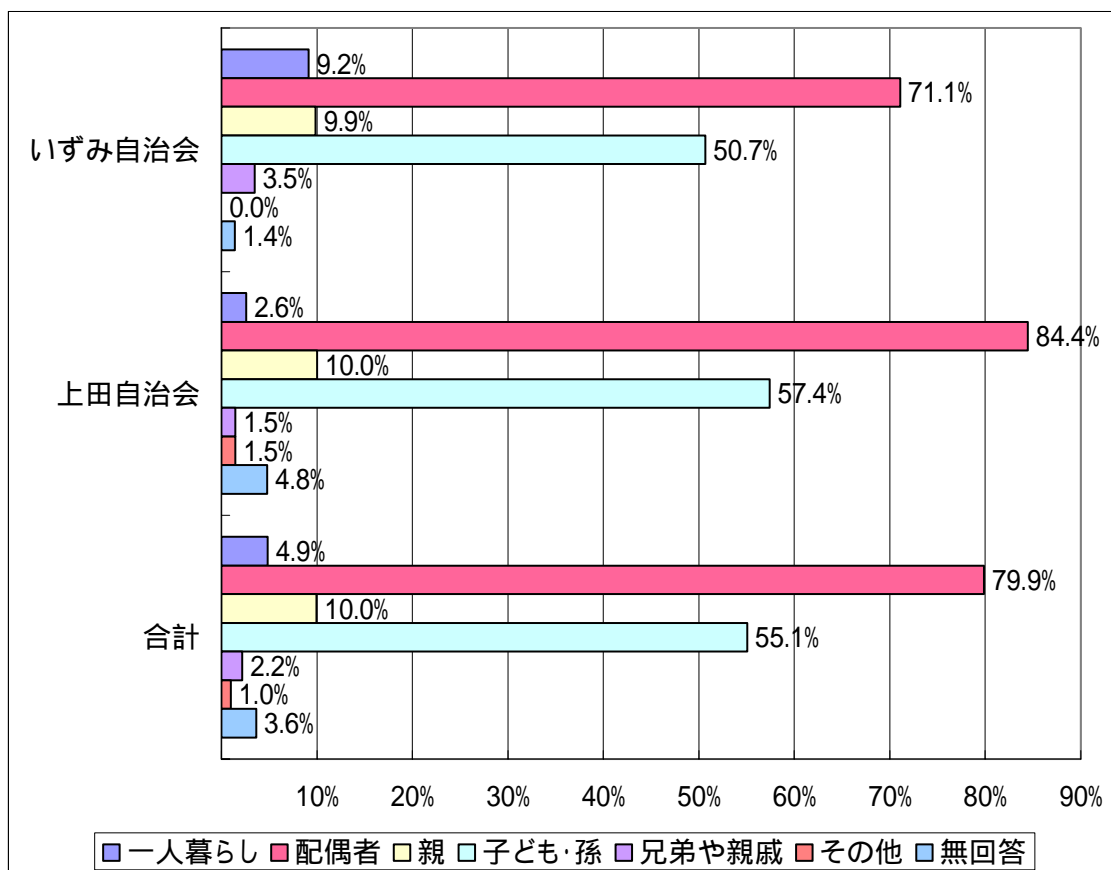
	男性	女性	無回答	合計
いずみ自治会	57	84	1	142
	40.1%	59.2%	0.7%	100.0%
上田自治会	114	152	4	270
	42.2%	56.3%	1.5%	100.0%
合計	171	236	5	412
	41.5%	57.3%	1.2%	100.0%





(3) 世帯構成

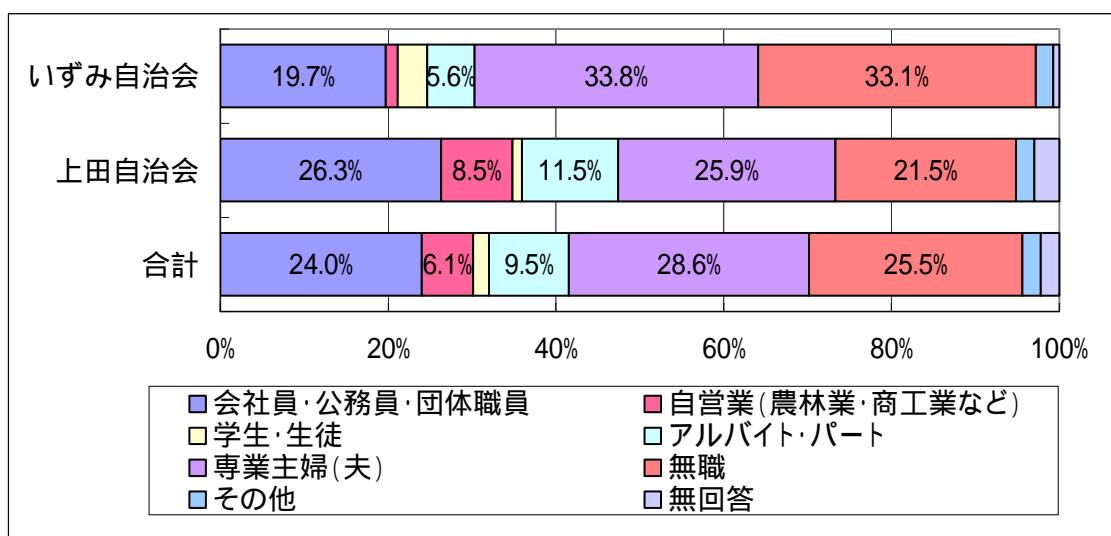
	一人暮らし	配偶者	親	子ども・孫	兄弟や親戚	その他	無回答	合計	回答者 母数
いずみ自治会	13	101	14	72	5	0	2	207	142
	9.2%	71.1%	9.9%	50.7%	3.5%	0.0%	1.4%	145.8%	100.0%
上田自治会	7	228	27	155	4	4	13	438	270
	2.6%	84.4%	10.0%	57.4%	1.5%	1.5%	4.8%	162.2%	100.0%
合計	20	329	41	227	9	4	15	645	412
	4.9%	79.9%	10.0%	55.1%	2.2%	1.0%	3.6%	156.6%	100.0%



設問には同居する人すべてを選択するよう記載した。複数回答のため、割合の母数は回答者数(412)となっている。

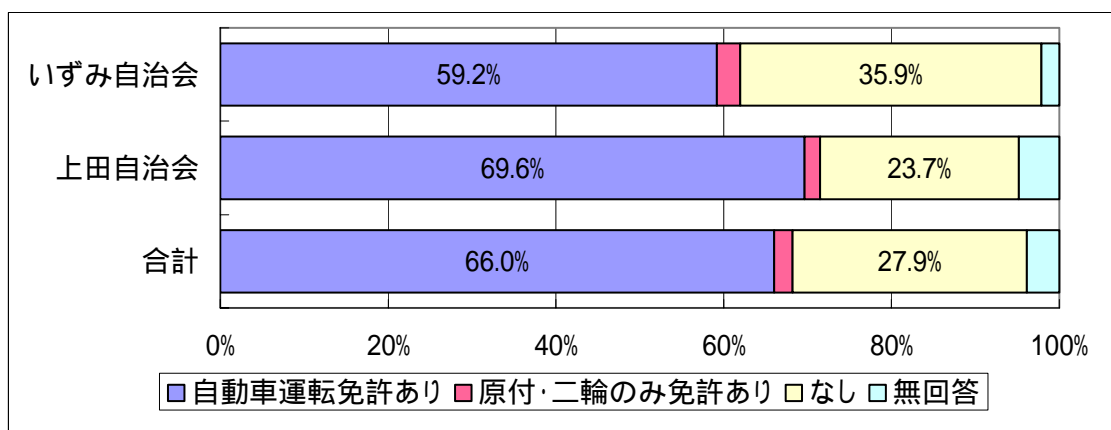
(4) 職業

	会社員・公務員・団体職員	自営業(農林業・商工業など)	学生・生徒	アルバイト・パート	専業主婦(夫)	無職	その他	無回答	合計
いずみ自治会	28 19.7%	2 1.4%	5 3.5%	8 5.6%	48 33.8%	47 33.1%	3 2.1%	1 0.7%	142 100.0%
上田自治会	71 26.3%	23 8.5%	3 1.1%	31 11.5%	70 25.9%	58 21.5%	6 2.2%	8 3.0%	270 100.0%
合計	99 24.0%	25 6.1%	8 1.9%	39 9.5%	118 28.6%	105 25.5%	9 2.2%	9 2.2%	412 100.0%



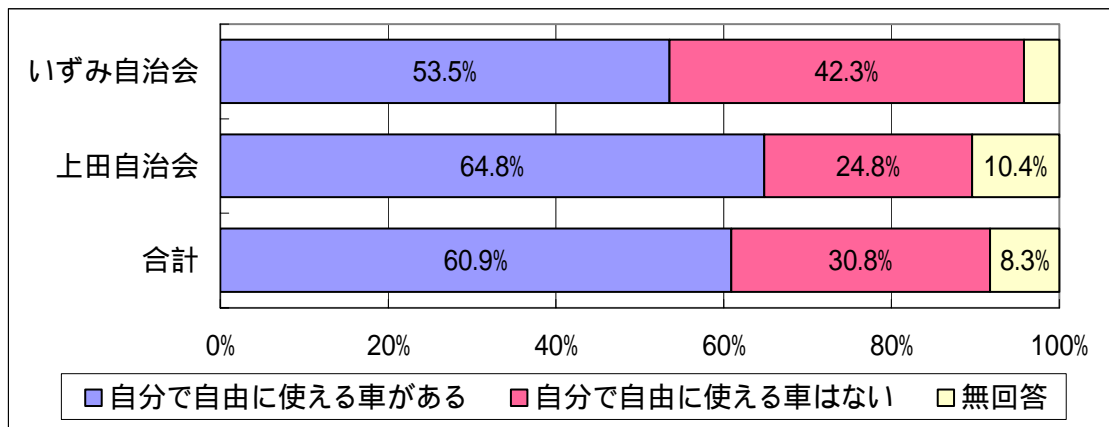
(5) 運転免許の有無

	自動車運転免許あり	原付・二輪のみ免許あり	なし	無回答	合計
いずみ自治会	84 59.2%	4 2.8%	51 35.9%	3 2.1%	142 100.0%
上田自治会	188 69.6%	5 1.9%	64 23.7%	13 4.8%	270 100.0%
合計	272 66.0%	9 2.2%	115 27.9%	16 3.9%	412 100.0%



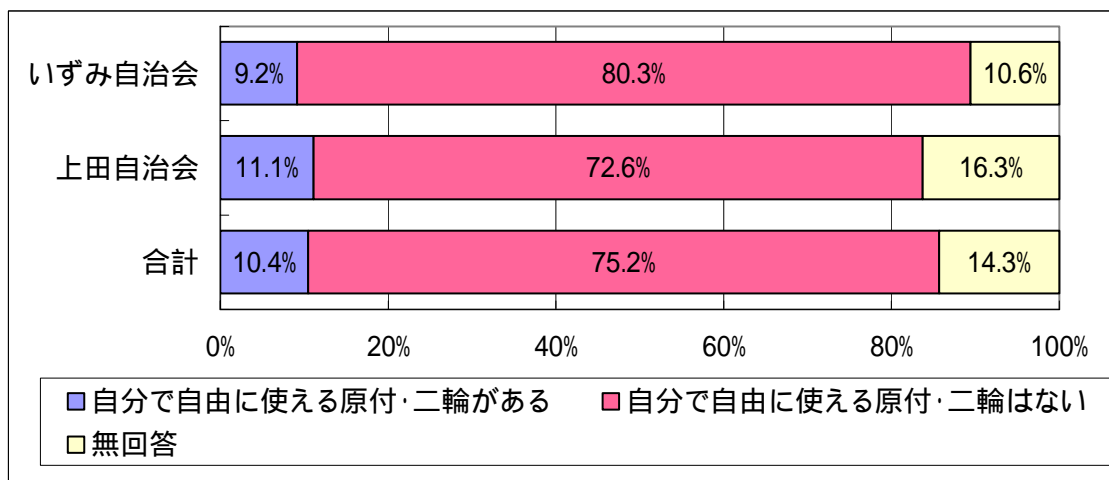
( 6 ) 自動車保有状況

	自分で自由に使える車がある	自分で自由に使える車はない	無回答	合計
いずみ自治会	76 53.5%	60 42.3%	6 4.2%	142 100.0%
上田自治会	175 64.8%	67 24.8%	28 10.4%	270 100.0%
合計	251 60.9%	127 30.8%	34 8.3%	412 100.0%



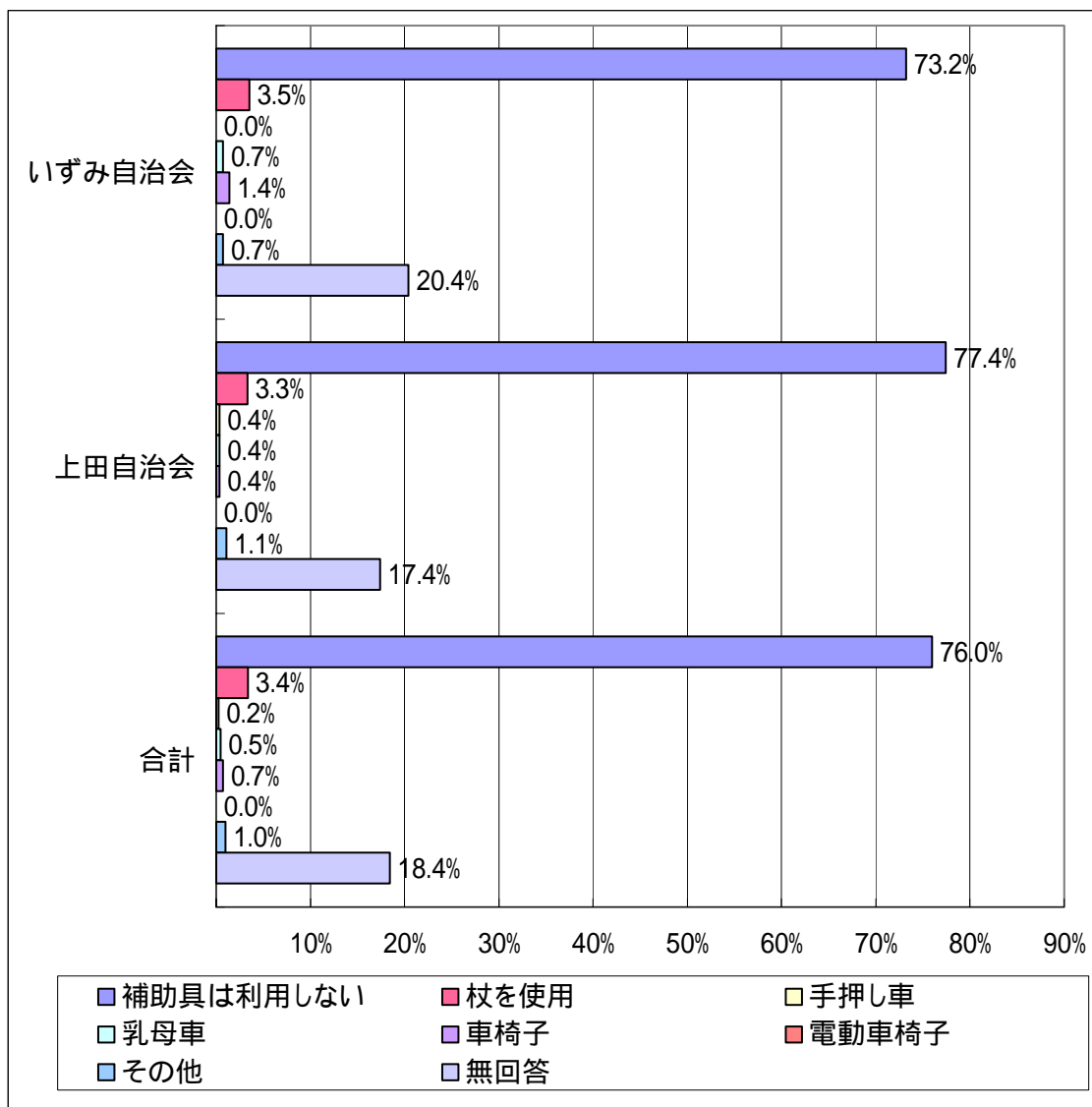
( 7 ) バイク保有状況

	自分で自由に使える原付・二輪がある	自分で自由に使える原付・二輪はない	無回答	合計
いずみ自治会	13 9.2%	114 80.3%	15 10.6%	142 100.0%
上田自治会	30 11.1%	196 72.6%	44 16.3%	270 100.0%
合計	43 10.4%	310 75.2%	59 14.3%	412 100.0%



( 8 ) 外出時の補助具利用

	補助具は 利用しな い	杖を使用	手押し車	乳母車	車椅子	電動車椅 子	その他	無回答	合計	回答者 母数
いずみ自治会	104	5	0	1	2	0	1	29	142	142
	73.2%	3.5%	0.0%	0.7%	1.4%	0.0%	0.7%	20.4%	100.0%	100.0%
上田自治会	209	9	1	1	1	0	3	47	271	270
	77.4%	3.3%	0.4%	0.4%	0.4%	0.0%	1.1%	17.4%	100.4%	100.0%
合計	313	14	1	2	3	0	4	76	413	412
	76.0%	3.4%	0.2%	0.5%	0.7%	0.0%	1.0%	18.4%	100.2%	100.0%

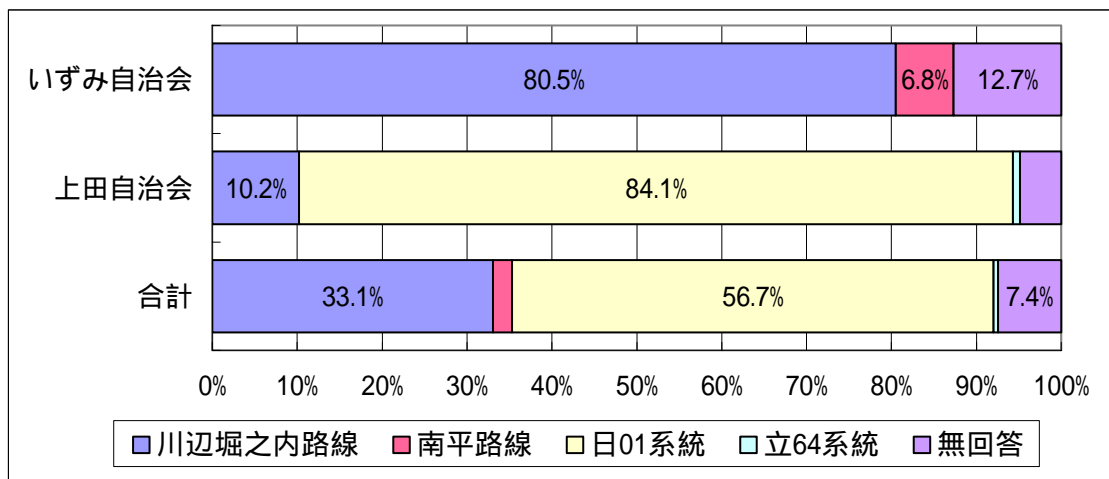


設問にはあてはまるものすべてを選択するよう記載した。複数回答のため、割合の母数は回答者数(412)となっている。

( 9 ) 利用する自宅近くのバス停について

1) バス停の名称

	川辺堀之内路線	南平路線	日01系統	立64系統	無回答	合計
いずみ自治会	95	8	0	0	15	118
	80.5%	6.8%	0.0%	0.0%	12.7%	100.0%
上田自治会	25	0	206	2	12	245
	10.2%	0.0%	84.1%	0.8%	4.9%	100.0%
合計	120	8	206	2	27	363
	33.1%	2.2%	56.7%	0.6%	7.4%	100.0%

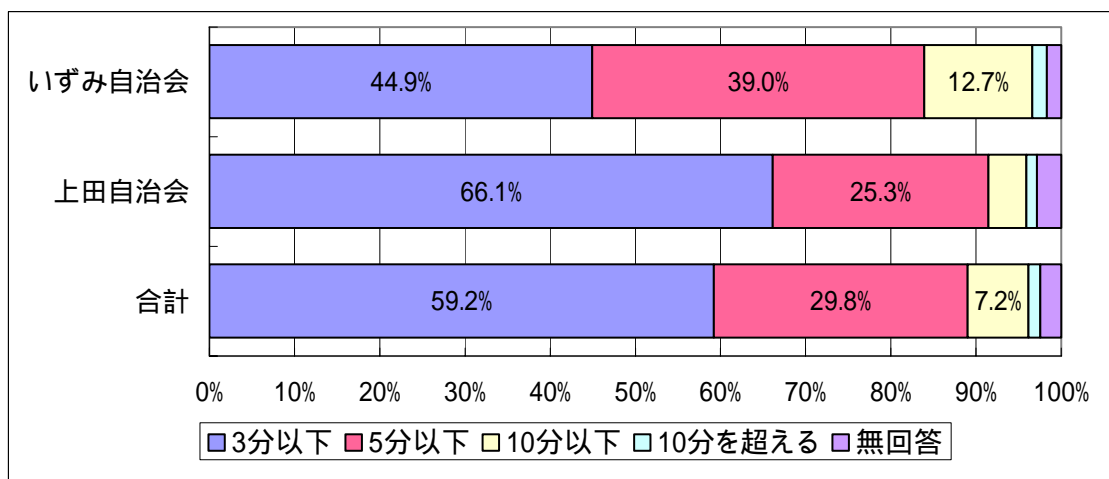


回答されたバス停名称を川辺堀之内路線のバス停か否かに区分し集計した。全回答者数(412)に対し無回答者の割合が高かったため、割合計算の母数は「バス停名称」と「バス停までの所要時間」のどちらかを回答した者(363)としている。次小問も同様。

2) バス停までの所要時間(分)

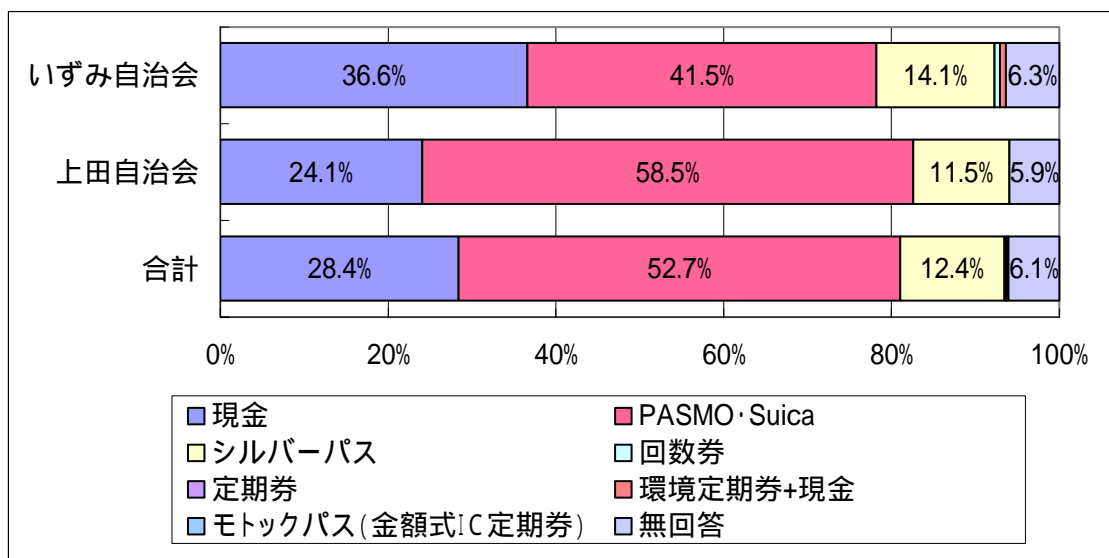
	3分以下	5分以下	10分以下	10分を超える	無回答	合計	平均(分)
いずみ自治会	53	46	15	2	2	118	3.3
	44.9%	39.0%	12.7%	1.7%	1.7%	100.0%	
上田自治会	162	62	11	3	7	245	2.5
	66.1%	25.3%	4.5%	1.2%	2.9%	100.0%	
合計	215	108	26	5	9	363	2.7
	59.2%	29.8%	7.2%	1.4%	2.5%	100.0%	

平均は、各階級の階級値を以下のように設定し算出した。  
 3分以下:1.5分  
 5分以下:4分  
 10分以下:7.5分  
 10分を超える:12.5分



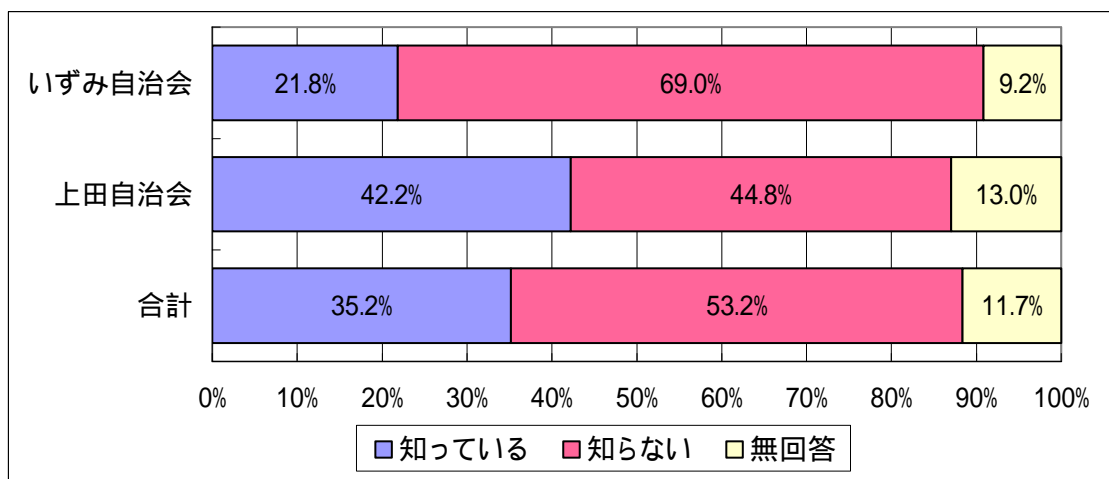
( 1 0 ) バス利用時の主な運賃支払い方法

	現金	PASMO・Suica	シルバーパス	回数券	定期券	環境定期券+現金	モトックパス(金額式IC定期券)	無回答	合計
いずみ自治会	52 36.6%	59 41.5%	20 14.1%	1 0.7%	0 0.0%	1 0.7%	0 0.0%	9 6.3%	142 100.0%
上田自治会	65 24.1%	158 58.5%	31 11.5%	0 0.0%	0 0.0%	0 0.0%	0 0.0%	16 5.9%	270 100.0%
合計	117 28.4%	217 52.7%	51 12.4%	1 0.2%	0 0.0%	1 0.2%	0 0.0%	25 6.1%	412 100.0%



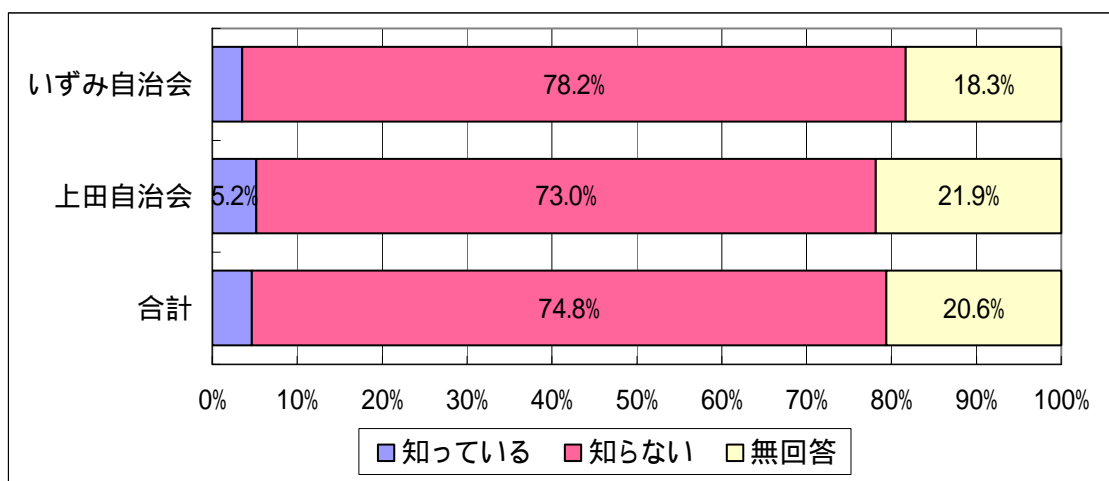
( 1 1 ) Pasmo・Suica での割引「バステ」の認知状況

	知っている	知らない	無回答	合計
いずみ自治会	31 21.8%	98 69.0%	13 9.2%	142 100.0%
上田自治会	114 42.2%	121 44.8%	35 13.0%	270 100.0%
合計	145 35.2%	219 53.2%	48 11.7%	412 100.0%



(12) 「環境定期券」の認知状況

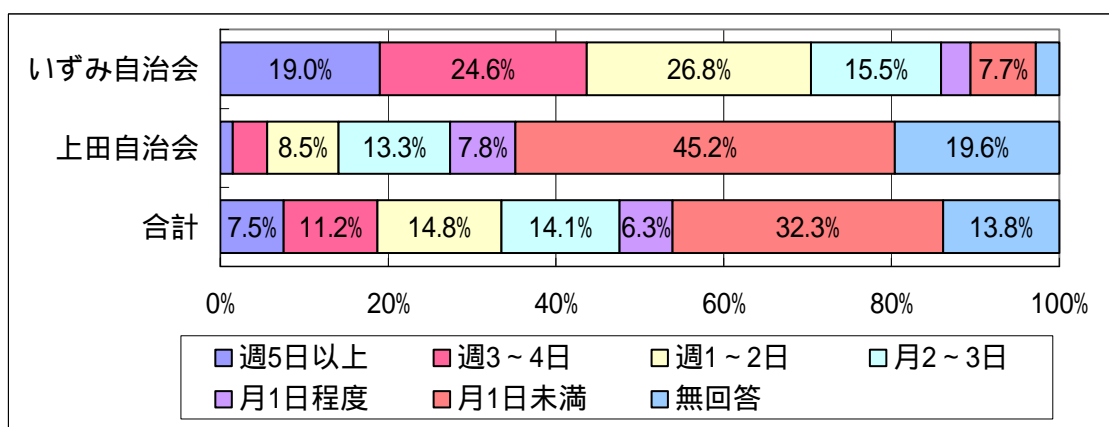
	知っている	知らない	無回答	合計
いずみ自治会	5	111	26	142
	3.5%	78.2%	18.3%	100.0%
上田自治会	14	197	59	270
	5.2%	73.0%	21.9%	100.0%
合計	19	308	85	412
	4.6%	74.8%	20.6%	100.0%



(13) 豊田駅方面への外出について

1) 豊田駅方面への外出頻度

	週5日以上	週3~4日	週1~2日	月2~3日	月1日程度	月1日未満	無回答	合計	月平均日数
いずみ自治会	27	35	38	22	5	11	4	142	10.4
	19.0%	24.6%	26.8%	15.5%	3.5%	7.7%	2.8%	100.0%	
上田自治会	4	11	23	36	21	122	53	270	2.6
	1.5%	4.1%	8.5%	13.3%	7.8%	45.2%	19.6%	100.0%	
合計	31	46	61	58	26	133	57	412	5.6
	7.5%	11.2%	14.8%	14.1%	6.3%	32.3%	13.8%	100.0%	

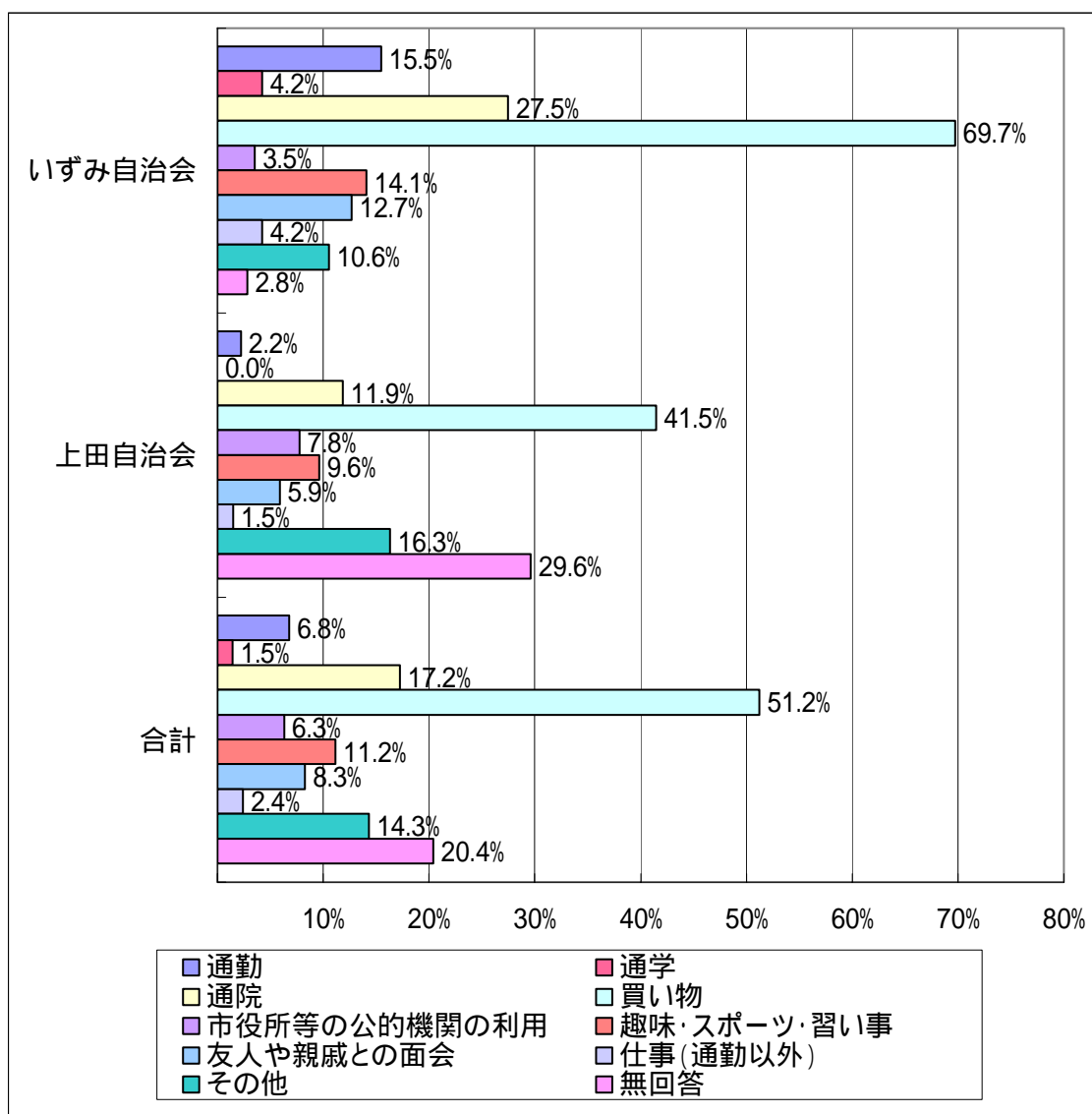


月平均日数は、各階級の階級値を以下のように設定し算出した。

週5回以上：月24日（週6日）、週3~4日：月14日（週3.5日）、週1~2日：月6日（週1.5日）、月2~3日：月2.5日、月1日程度：月1日、月1日未満：月0.5日

## 2) 豊田駅方面への主な外出目的

	通勤	通学	通院	買い物	市役所等の公的機関の利用	趣味・スポーツ・習い事	友人や親戚との面会	仕事(通勤以外)	その他	無回答	合計	回答者母数
いずみ自治会	22	6	39	99	5	20	18	6	15	4	234	142
	15.5%	4.2%	27.5%	69.7%	3.5%	14.1%	12.7%	4.2%	10.6%	2.8%	164.8%	100.0%
上田自治会	6	0	32	112	21	26	16	4	44	80	341	270
	2.2%	0.0%	11.9%	41.5%	7.8%	9.6%	5.9%	1.5%	16.3%	29.6%	126.3%	100.0%
合計	28	6	71	211	26	46	34	10	59	84	575	412
	6.8%	1.5%	17.2%	51.2%	6.3%	11.2%	8.3%	2.4%	14.3%	20.4%	139.6%	100.0%

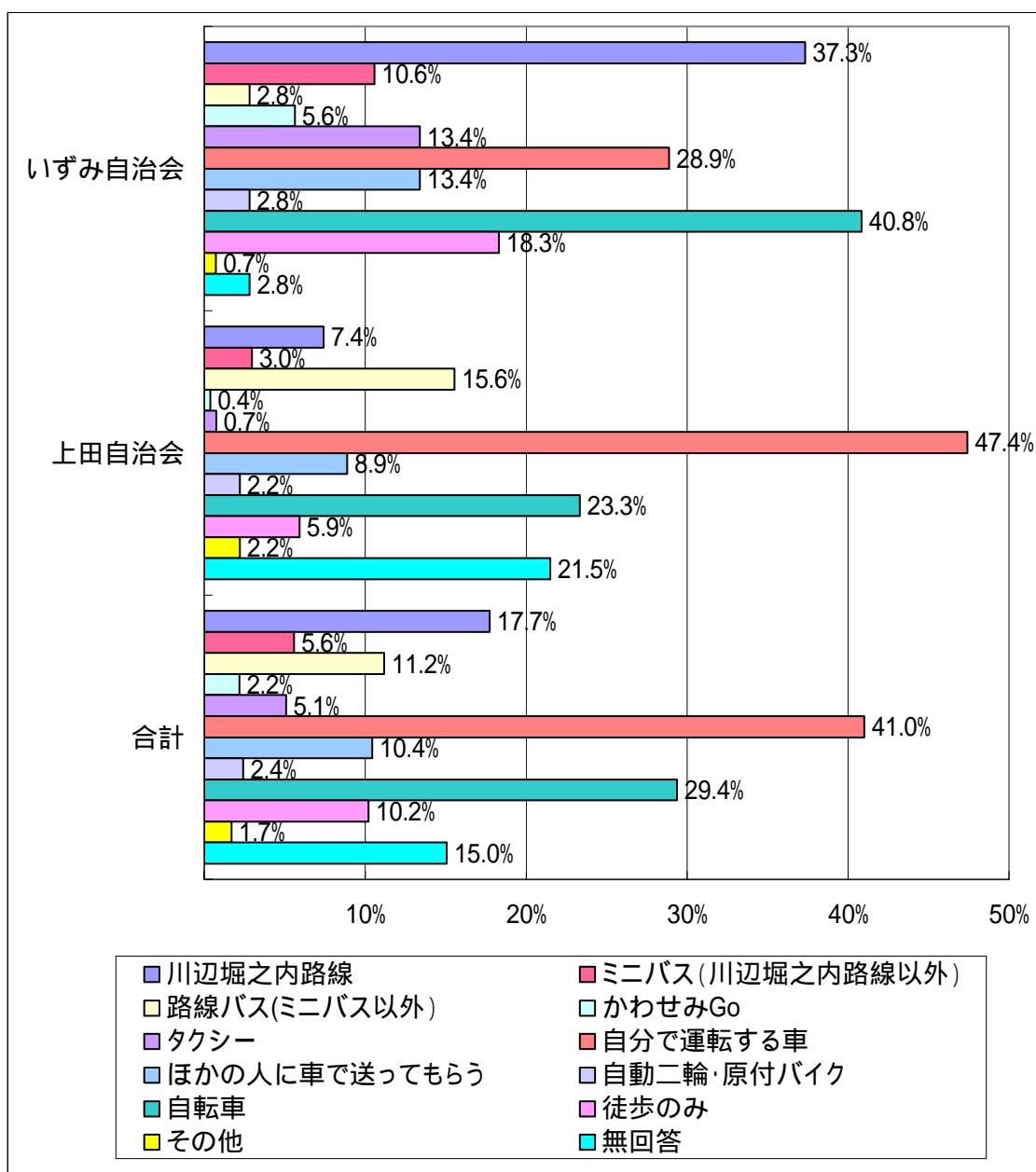


設問にはあてはまるもの二つを選択するよう記載した。複数回答のため、割合の母数は回答者数(412)となっている。



### 3) 豊田駅方面への外出時に最もよく利用する交通手段

	川辺堀之内路線	ミニバス(川辺堀之内路線以外)	路線バス(ミニバス以外)	かわせみGo	タクシー	自分で運転する車	ほかの人に車で送ってもらう	自動二輪・原付バイク	自転車	徒歩のみ	その他	無回答	合計	回答者母数
いずみ自治会	53	15	4	8	19	41	19	4	58	26	1	4	252	142
	37.3%	10.6%	2.8%	5.6%	13.4%	28.9%	13.4%	2.8%	40.8%	18.3%	0.7%	2.8%	177.5%	100.0%
上田自治会	20	8	42	1	2	128	24	6	63	16	6	58	374	270
	7.4%	3.0%	15.6%	0.4%	0.7%	47.4%	8.9%	2.2%	23.3%	5.9%	2.2%	21.5%	138.5%	100.0%
合計	73	23	46	9	21	169	43	10	121	42	7	62	626	412
	17.7%	5.6%	11.2%	2.2%	5.1%	41.0%	10.4%	2.4%	29.4%	10.2%	1.7%	15.0%	151.9%	100.0%

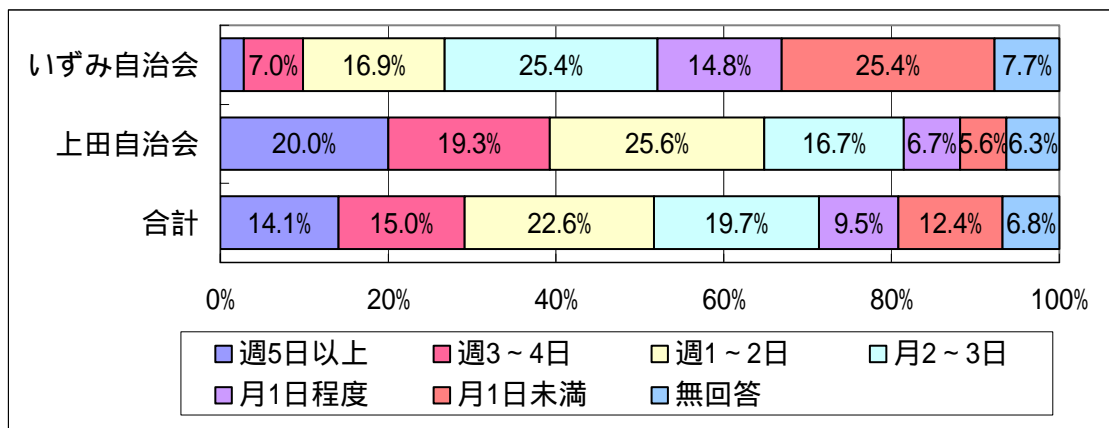


設問にはあてはまるもの二つを選択するよう記載した。複数回答のため、割合の母数は回答者数(412)となっている。

(14) 高幡不動駅方面への外出について

1) 高幡不動駅方面への外出頻度

	週5日以上	週3~4日	週1~2日	月2~3日	月1日程度	月1日未満	無回答	合計	月平均日数
いずみ自治会	4 2.8%	10 7.0%	24 16.9%	36 25.4%	21 14.8%	36 25.4%	11 7.7%	142 100.0%	3.9
上田自治会	54 20.0%	52 19.3%	69 25.6%	45 16.7%	18 6.7%	15 5.6%	17 6.3%	270 100.0%	10.2
合計	58 14.1%	62 15.0%	93 22.6%	81 19.7%	39 9.5%	51 12.4%	28 6.8%	412 100.0%	8.0

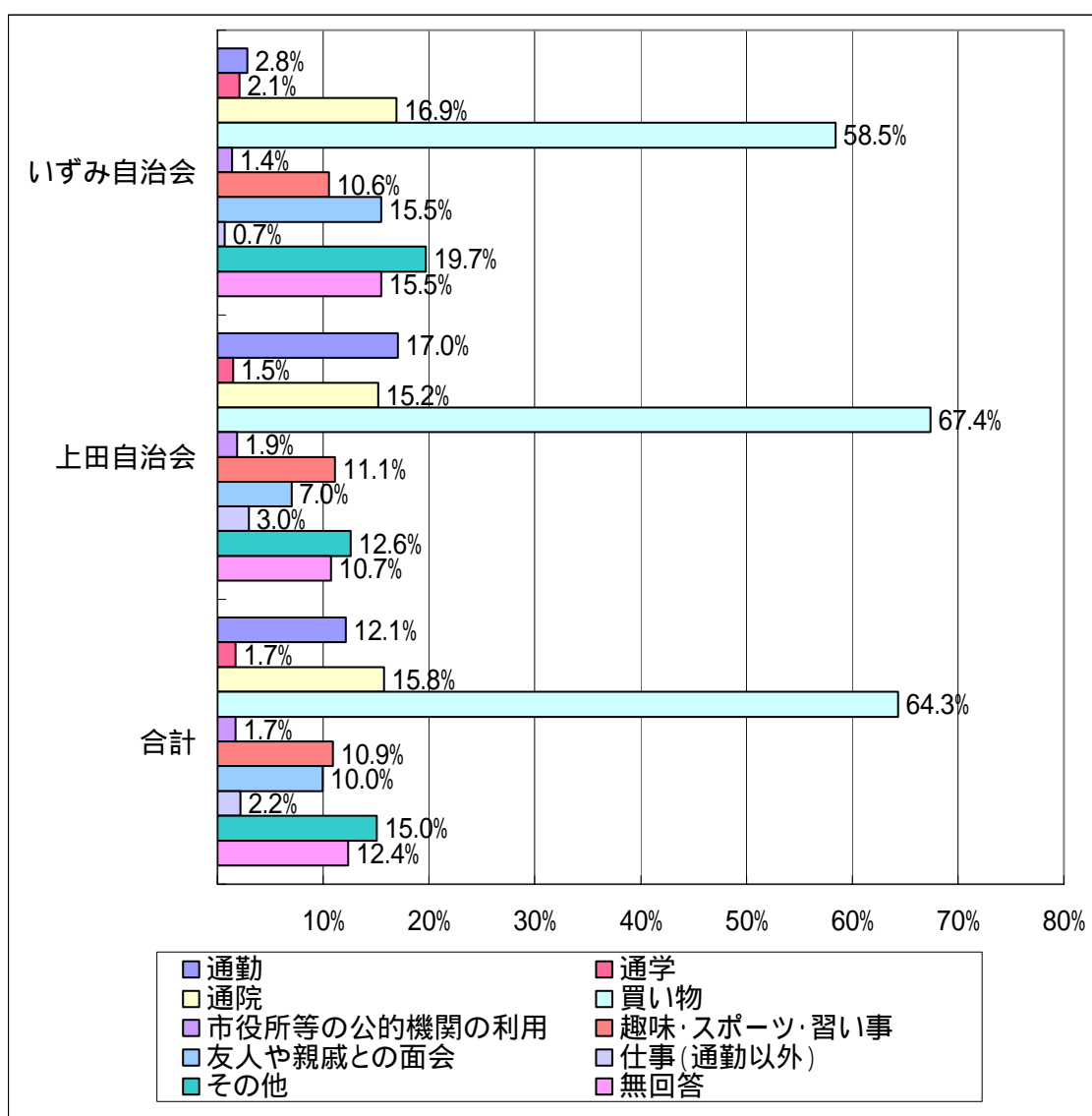


月平均日数は、各階級の階級値を以下のように設定し算出した。

週5回以上：月24日（週6日）、週3~4日：月14日（週3.5日）、週1~2日：月6日（週1.5日）、月2~3日：月2.5日、月1日程度：月1日、月1日未満：月0.5日

## 2) 高幡不動駅方面への主な外出目的

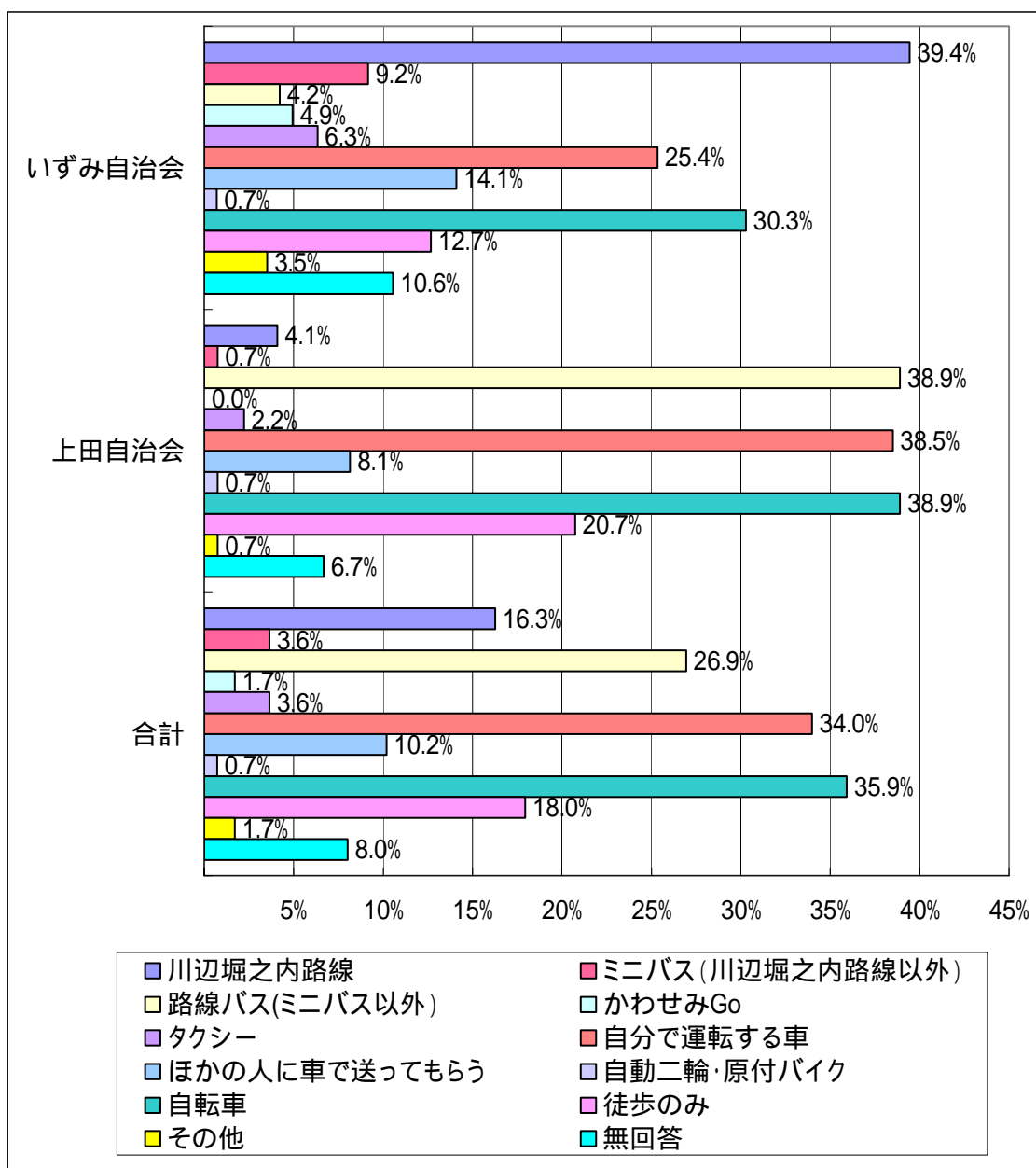
	通勤	通学	通院	買い物	市役所等の公的機関の利用	趣味・スポーツ・習い事	友人や親戚との面会	仕事(通勤以外)	その他	無回答	合計	回答者母数
いずみ自治会	4	3	24	83	2	15	22	1	28	22	204	142
	2.8%	2.1%	16.9%	58.5%	1.4%	10.6%	15.5%	0.7%	19.7%	15.5%	143.7%	100.0%
上田自治会	46	4	41	182	5	30	19	8	34	29	398	270
	17.0%	1.5%	15.2%	67.4%	1.9%	11.1%	7.0%	3.0%	12.6%	10.7%	147.4%	100.0%
合計	50	7	65	265	7	45	41	9	62	51	602	412
	12.1%	1.7%	15.8%	64.3%	1.7%	10.9%	10.0%	2.2%	15.0%	12.4%	146.1%	100.0%



設問にはあてはまるもの二つを選択するよう記載した。複数回答のため、割合の母数は回答者数(412)となっている。

### 3) 高幡不動駅方面への外出時に最もよく利用する交通手段

	川辺堀之内路線	ミニバス(川辺堀之内路線以外)	路線バス(ミニバス以外)	かわせみGo	タクシー	自分で運転する車	ほかの人に車で送ってもらう	自動二輪・原付バイク	自転車	徒歩のみ	その他	無回答	合計	回答者母数
いずみ自治会	56	13	6	7	9	36	20	1	43	18	5	15	229	142
	39.4%	9.2%	4.2%	4.9%	6.3%	25.4%	14.1%	0.7%	30.3%	12.7%	3.5%	10.6%	161.3%	100.0%
上田自治会	11	2	105	0	6	104	22	2	105	56	2	18	433	270
	4.1%	0.7%	38.9%	0.0%	2.2%	38.5%	8.1%	0.7%	38.9%	20.7%	0.7%	6.7%	160.4%	100.0%
合計	67	15	111	7	15	140	42	3	148	74	7	33	662	412
	16.3%	3.6%	26.9%	1.7%	3.6%	34.0%	10.2%	0.7%	35.9%	18.0%	1.7%	8.0%	160.7%	100.0%

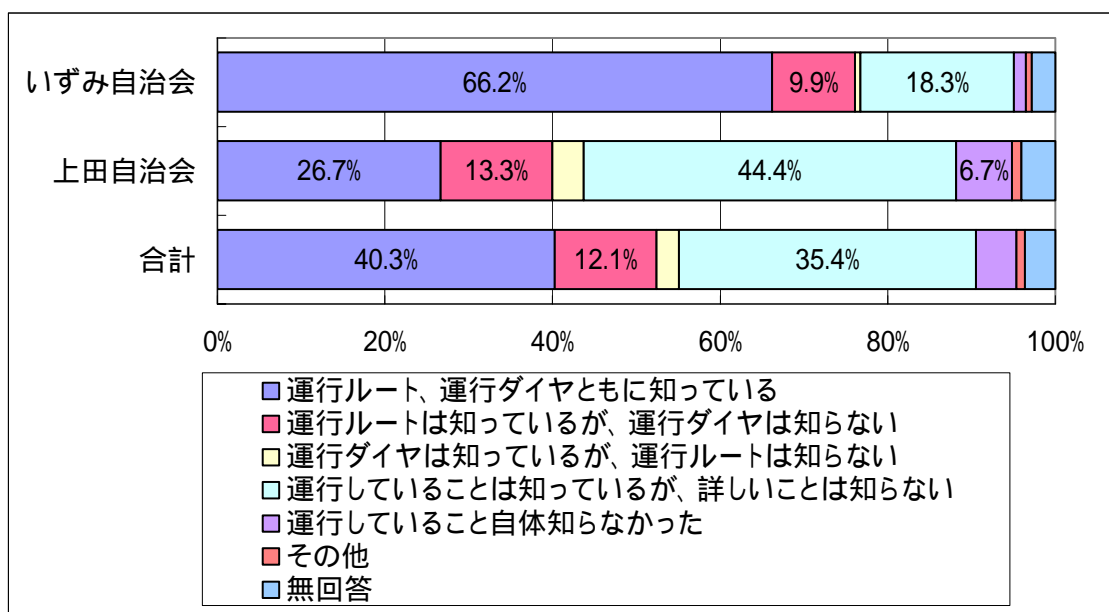


設問にはあてはまるもの二つを選択するよう記載した。複数回答のため、割合の母数は回答者数(412)となっている。

### 3.1.2 川辺堀之内路線の利用状況について（大問 ）

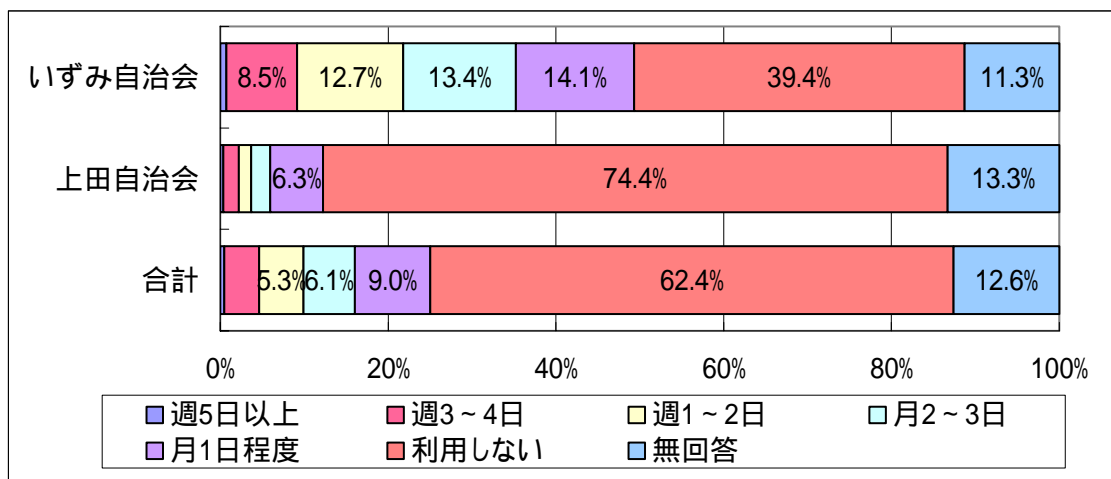
#### （1）「川辺堀之内路線」運行状況の認知度（問1）

	運行ルート、運行ダイヤとも知っている	運行ルートは知っているが、運行ダイヤは知らない	運行ダイヤは知っているが、運行ルートは知らない	運行していることは知っているが、詳しいことは知らない	運行していること自体知らなかった	その他	無回答	合計
いずみ自治会	94	14	1	26	2	1	4	142
	66.2%	9.9%	0.7%	18.3%	1.4%	0.7%	2.8%	100.0%
上田自治会	72	36	10	120	18	3	11	270
	26.7%	13.3%	3.7%	44.4%	6.7%	1.1%	4.1%	100.0%
合計	166	50	11	146	20	4	15	412
	40.3%	12.1%	2.7%	35.4%	4.9%	1.0%	3.6%	100.0%



( 2 ) 川辺堀之内路線の利用頻度 ( 問 2 )

	週5日以上	週3～4日	週1～2日	月2～3日	月1日程度	利用しない	無回答	合計	月平均日数
いずみ自治会	1 0.7%	12 8.5%	18 12.7%	19 13.4%	20 14.1%	56 39.4%	16 11.3%	142 100.0%	5.3
上田自治会	1 0.4%	5 1.9%	4 1.5%	6 2.2%	17 6.3%	201 74.4%	36 13.3%	270 100.0%	4.5
合計	2 0.5%	17 4.1%	22 5.3%	25 6.1%	37 9.0%	257 62.4%	52 12.6%	412 100.0%	5.0



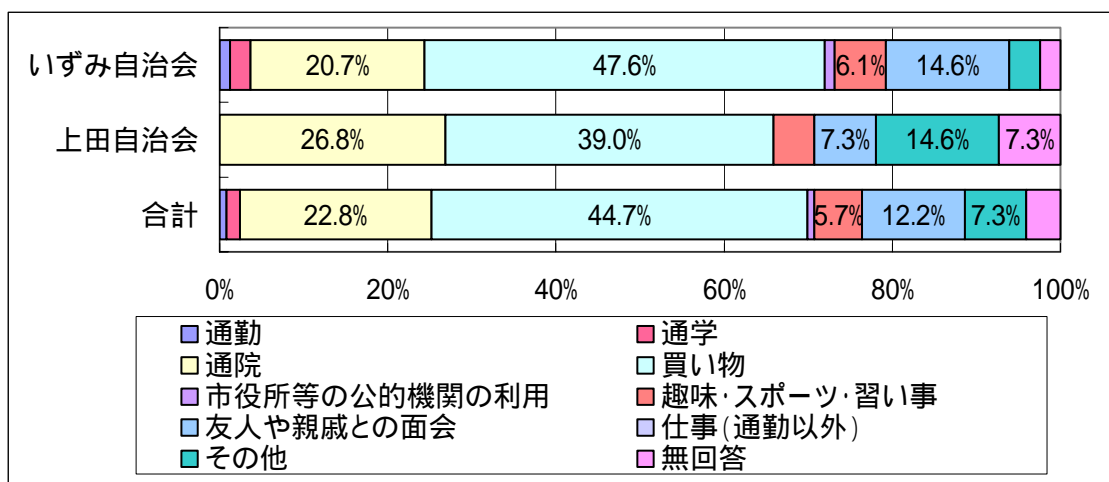
月平均日数は、各階級の階級値を以下のように設定し算出した。

週5回以上：月24日（週6日）、週3～4日：月14日（週3.5日）、週1～2日：月6日（週1.5日）、月2～3日：月2.5日、月1日程度：月1日、月1日未満：月0.5日

( 3 ) 川辺堀之内路線の利用状況 ( 問 3 )

1 ) 主な利用目的

	通勤	通学	通院	買い物	市役所等の公的機関の利用	趣味・スポーツ・習い事	友人や親戚との面会	仕事(通勤以外)	その他	無回答	合計
いづみ自治会	1	2	17	39	1	5	12	0	3	2	82
	1.2%	2.4%	20.7%	47.6%	1.2%	6.1%	14.6%	0.0%	3.7%	2.4%	100.0%
上田自治会	0	0	11	16	0	2	3	0	6	3	41
	0.0%	0.0%	26.8%	39.0%	0.0%	4.9%	7.3%	0.0%	14.6%	7.3%	100.0%
合計	1	2	28	55	1	7	15	0	9	5	123
	0.8%	1.6%	22.8%	44.7%	0.8%	5.7%	12.2%	0.0%	7.3%	4.1%	100.0%

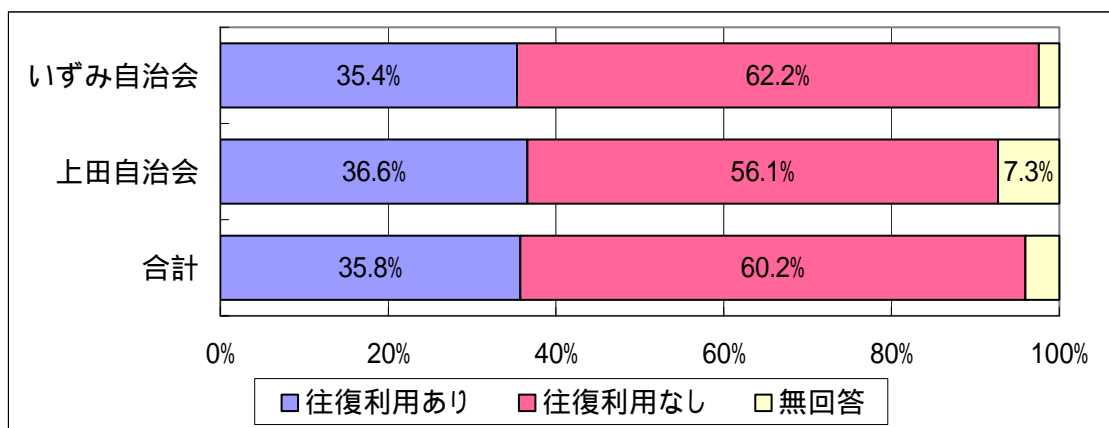


全回答者数 ( 412 ) に対し無回答者の割合が高かったため、割合計算の母数は問 3 の小問 4 つの内、一つでも回答した者 ( 123 ) としている。以下の小問についても同様。

## 2) 往復利用について

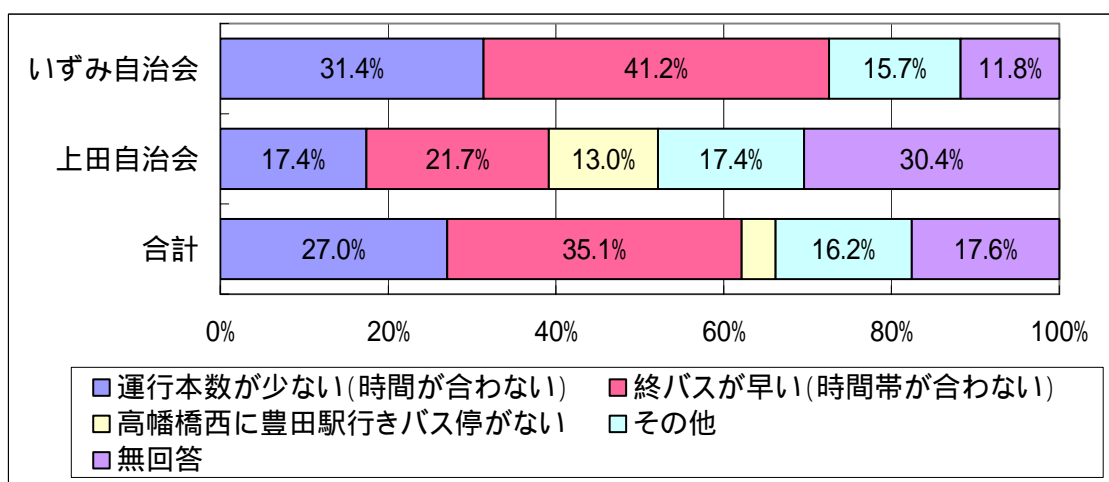
### 往復利用の有無

	往復利用あり	往復利用なし	無回答	合計
いずみ自治会	29 35.4%	51 62.2%	2 2.4%	82 100.0%
上田自治会	15 36.6%	23 56.1%	3 7.3%	41 100.0%
合計	44 35.8%	74 60.2%	5 4.1%	123 100.0%



### 往復で利用しなかった理由

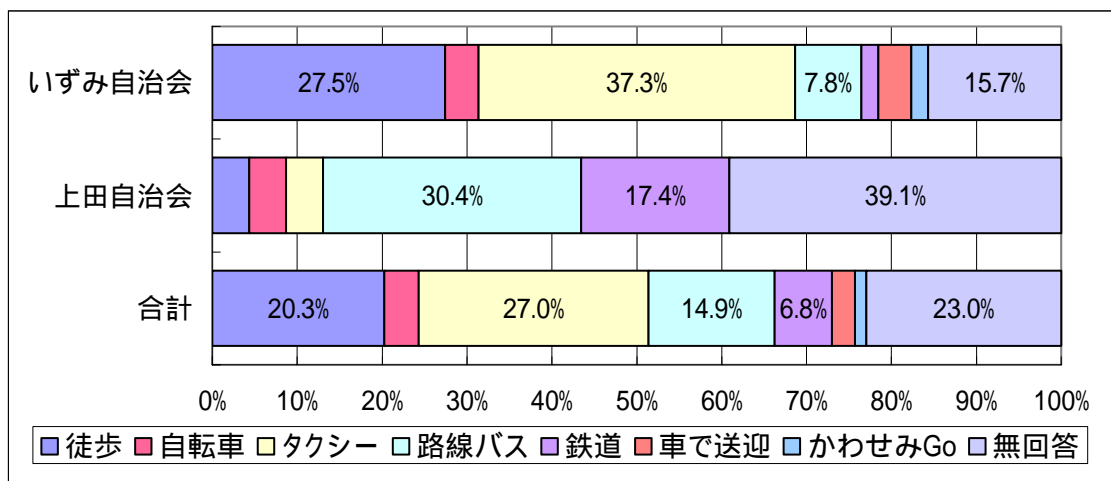
	運行本数が少ない(時間が合わない)	終バスが早い(時間帯が合わない)	高幡橋西に豊田駅行きバス停がない	その他	無回答	合計
いずみ自治会	16 31.4%	21 41.2%	0 0.0%	8 15.7%	6 11.8%	51 100.0%
上田自治会	4 17.4%	5 21.7%	3 13.0%	4 17.4%	7 30.4%	23 100.0%
合計	20 27.0%	26 35.1%	3 4.1%	12 16.2%	13 17.6%	74 100.0%





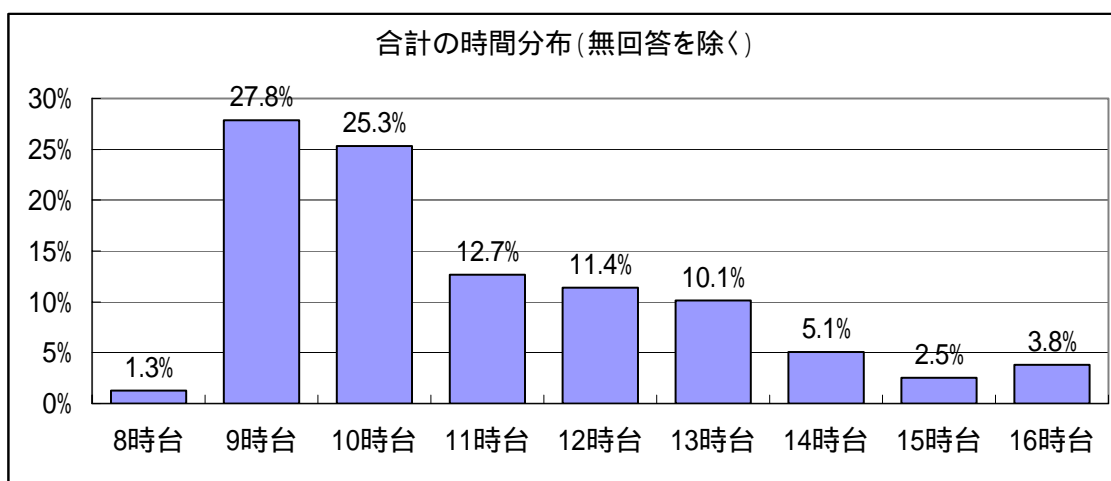
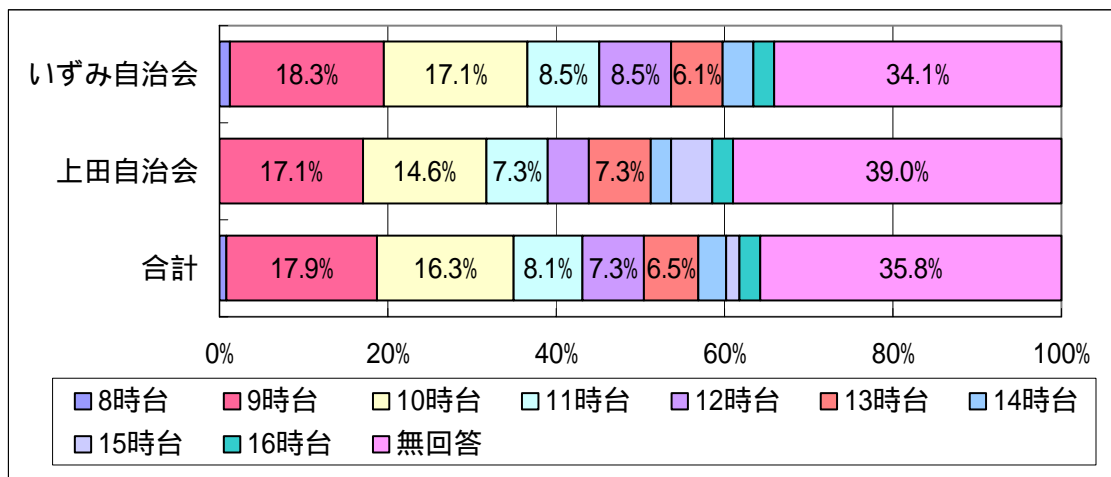
往復で利用しなかった時の逆方向の交通手段

	徒歩	自転車	タクシー	路線バス	鉄道	車で送迎	かわせみGo	無回答	合計
いずみ自治会	14	2	19	4	1	2	1	8	51
	27.5%	3.9%	37.3%	7.8%	2.0%	3.9%	2.0%	15.7%	100.0%
上田自治会	1	1	1	7	4	0	0	9	23
	4.3%	4.3%	4.3%	30.4%	17.4%	0.0%	0.0%	39.1%	100.0%
合計	15	3	20	11	5	2	1	17	74
	20.3%	4.1%	27.0%	14.9%	6.8%	2.7%	1.4%	23.0%	100.0%



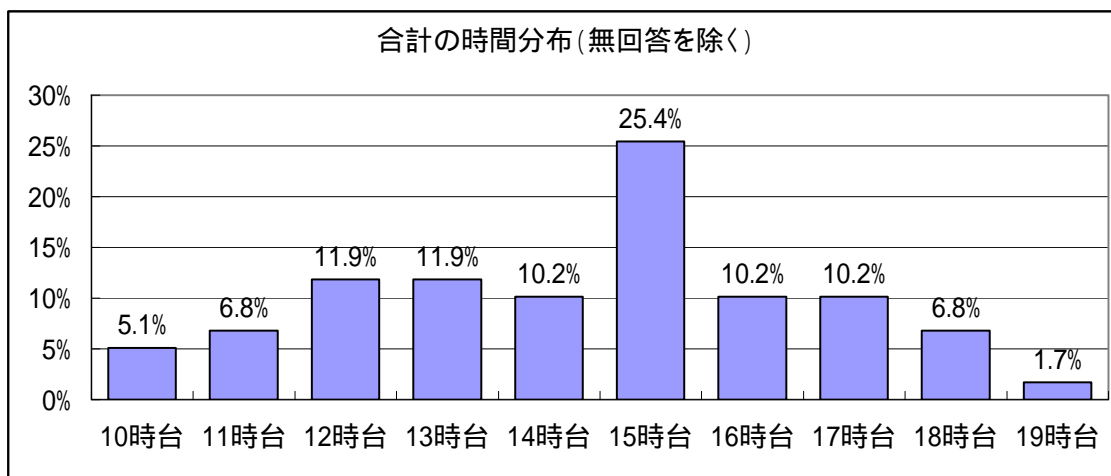
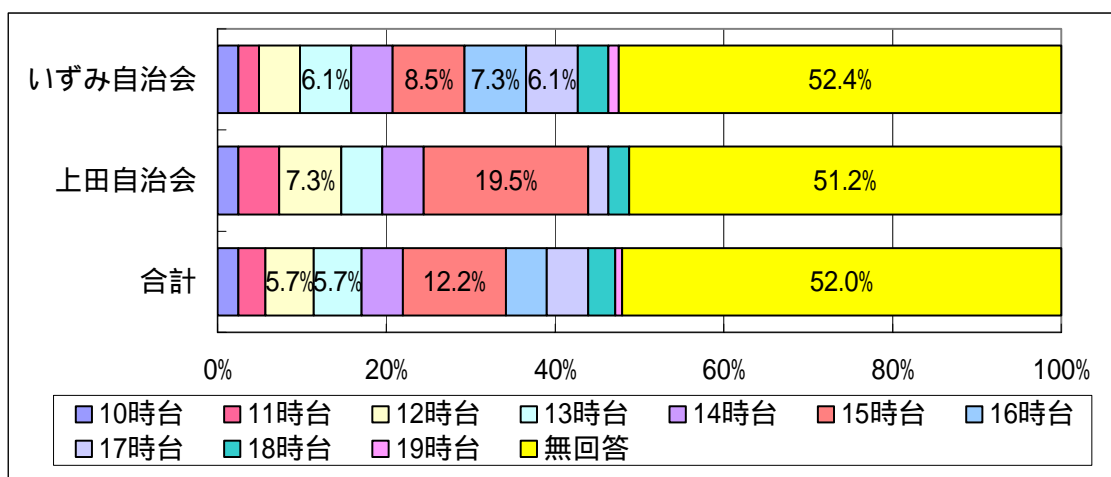
### 3) 主な利用時間帯 行き

	8時台	9時台	10時台	11時台	12時台	13時台	14時台	15時台	16時台	無回答	合計
いずみ自治会	1	15	14	7	7	5	3	0	2	28	82
	1.2%	18.3%	17.1%	8.5%	8.5%	6.1%	3.7%	0.0%	2.4%	34.1%	100.0%
上田自治会	0	7	6	3	2	3	1	2	1	16	41
	0.0%	17.1%	14.6%	7.3%	4.9%	7.3%	2.4%	4.9%	2.4%	39.0%	100.0%
合計	1	22	20	10	9	8	4	2	3	44	123
	0.8%	17.9%	16.3%	8.1%	7.3%	6.5%	3.3%	1.6%	2.4%	35.8%	100.0%



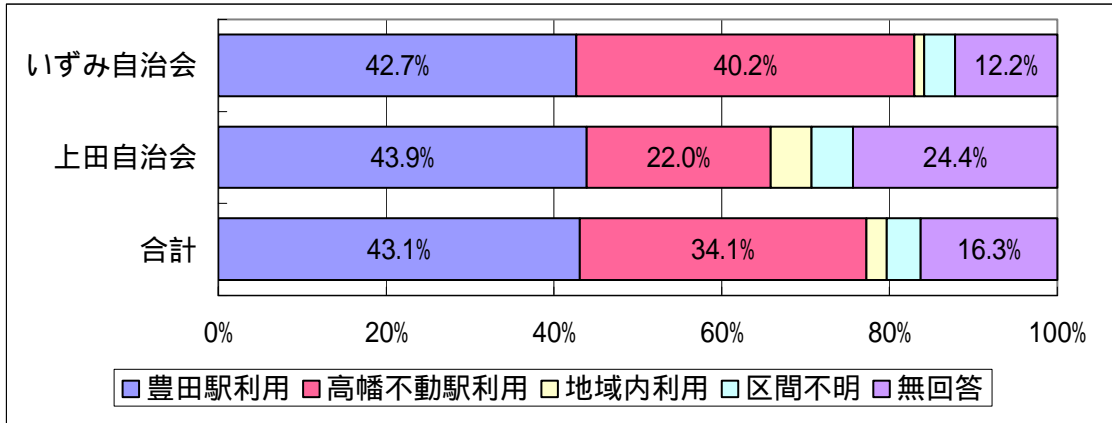
## 帰り

	10時台	11時台	12時台	13時台	14時台	15時台	16時台	17時台	18時台	19時台	無回答	合計
いずみ自治会	2	2	4	5	4	7	6	5	3	1	43	82
	2.4%	2.4%	4.9%	6.1%	4.9%	8.5%	7.3%	6.1%	3.7%	1.2%	52.4%	100.0%
上田自治会	1	2	3	2	2	8	0	1	1	0	21	41
	2.4%	4.9%	7.3%	4.9%	4.9%	19.5%	0.0%	2.4%	2.4%	0.0%	51.2%	100.0%
合計	3	4	7	7	6	15	6	6	4	1	64	123
	2.4%	3.3%	5.7%	5.7%	4.9%	12.2%	4.9%	4.9%	3.3%	0.8%	52.0%	100.0%



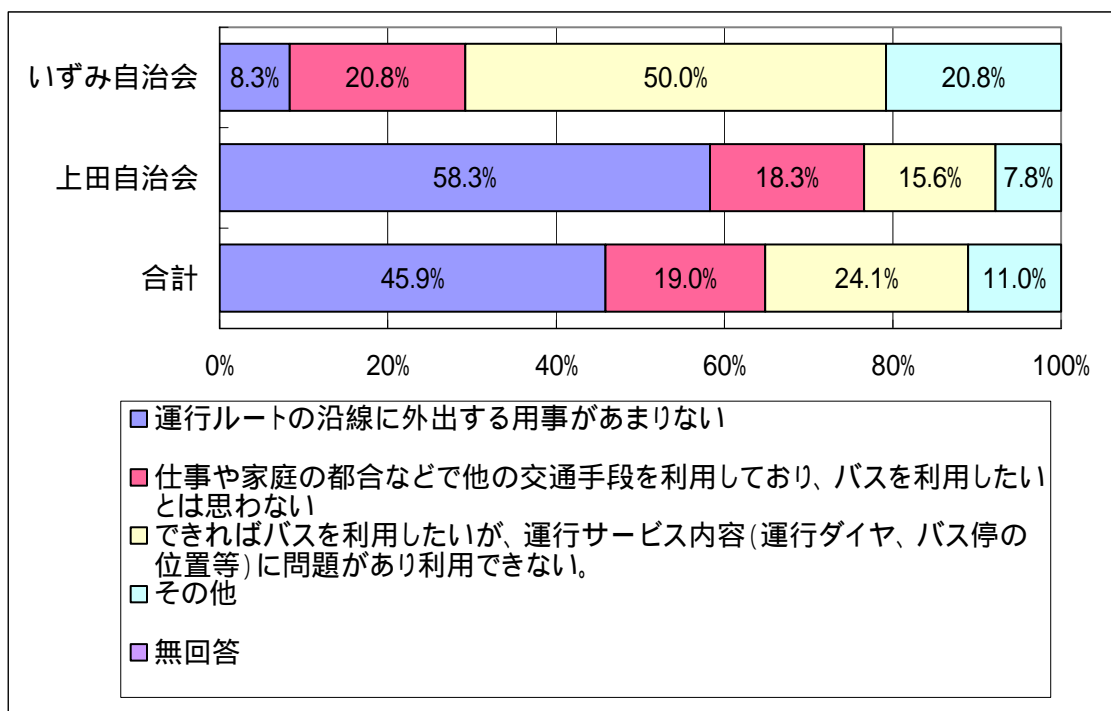
#### 4) 主な利用区間

	豊田駅利 用	高幡不動 駅利用	地域内利 用	区間不明	無回答	合計
いずみ自治会	35 42.7%	33 40.2%	1 1.2%	3 3.7%	10 12.2%	82 100.0%
上田自治会	18 43.9%	9 22.0%	2 4.9%	2 4.9%	10 24.4%	41 100.0%
合計	53 43.1%	42 34.1%	3 2.4%	5 4.1%	20 16.3%	123 100.0%



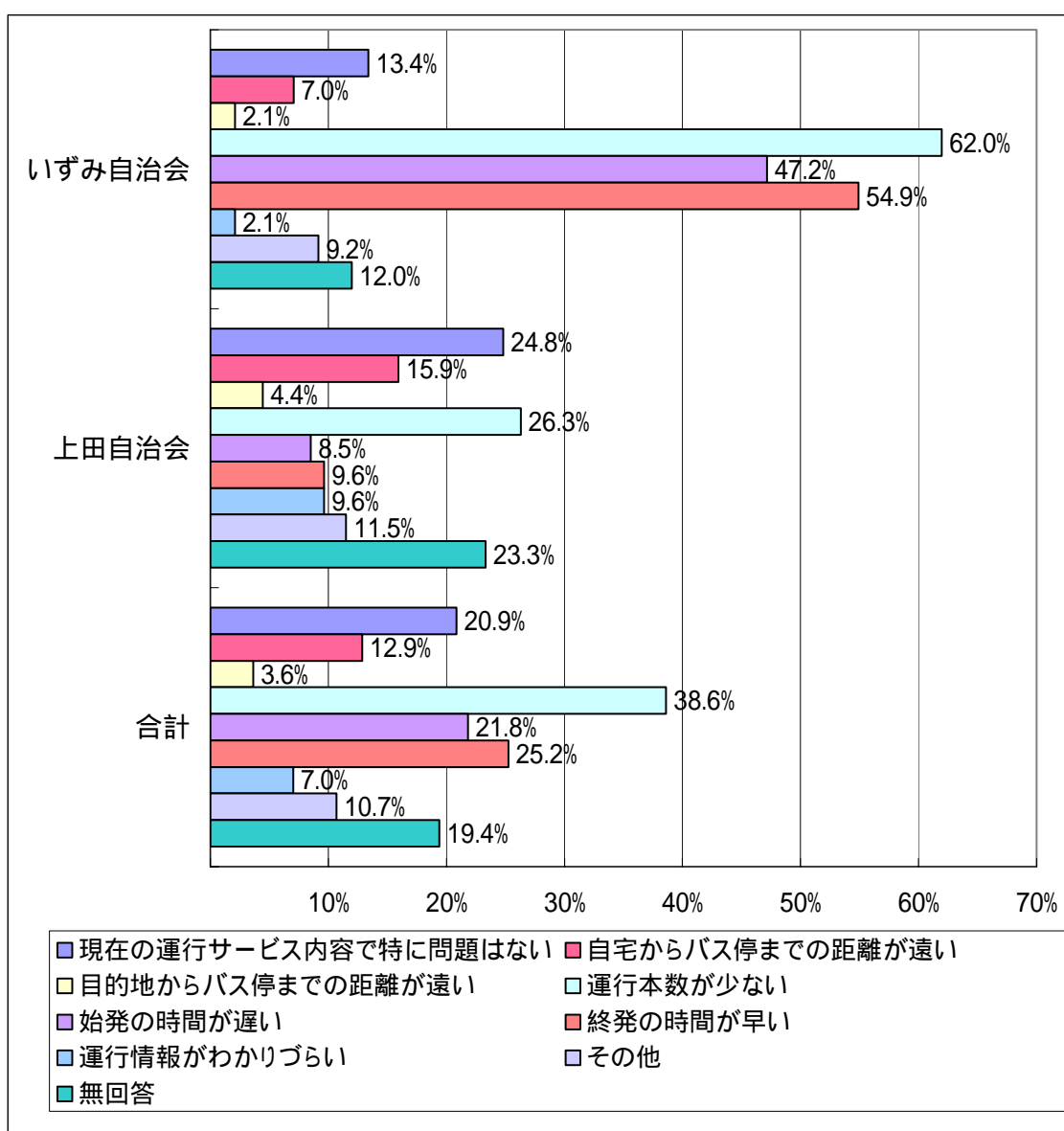
( 4 ) 川辺堀之内路線を利用しない理由 ( 問 4 )

	運行ルートの沿線に外出する用事がない	仕事や家庭の都合などで他の交通手段を利用しており、バスを利用したいとは思わない	できればバスを利用したいが、運行サービス内容(運行ダイヤ、バス停の位置等)に問題があり利用できない。	その他	無回答	合計
いずみ自治会	6	15	36	15	0	72
	8.3%	20.8%	50.0%	20.8%	0.0%	100.0%
上田自治会	127	40	34	17	0	218
	58.3%	18.3%	15.6%	7.8%	0.0%	100.0%
合計	133	55	70	32	0	290
	45.9%	19.0%	24.1%	11.0%	0.0%	100.0%



( 5 ) 川辺堀之内路線の運行サービス内容について ( 問 5 )

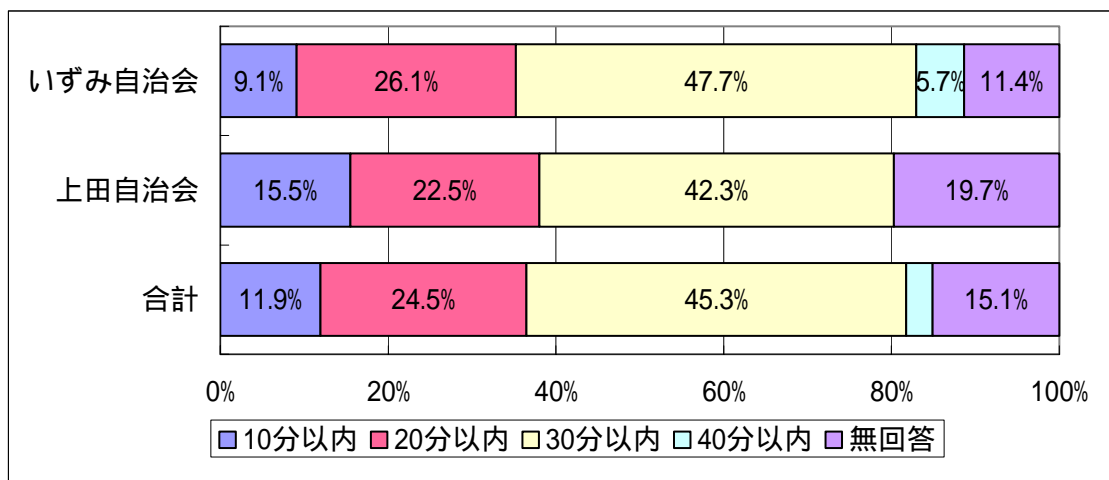
	現在の運行サービス内容で特に問題はない	自宅からバス停までの距離が遠い	目的地からバス停までの距離が遠い	運行本数が少ない	始発の時間が遅い	終発の時間が早い	運行情報(運行ルート、運行ダイヤ等)がわかりづらい	その他	無回答	合計	回答者母数
いずみ自治会	19	10	3	88	67	78	3	13	17	298	142
	13.4%	7.0%	2.1%	62.0%	47.2%	54.9%	2.1%	9.2%	12.0%	209.9%	100.0%
上田自治会	67	43	12	71	23	26	26	31	63	362	270
	24.8%	15.9%	4.4%	26.3%	8.5%	9.6%	9.6%	11.5%	23.3%	134.1%	100.0%
合計	86	53	15	159	90	104	29	44	80	660	412
	20.9%	12.9%	3.6%	38.6%	21.8%	25.2%	7.0%	10.7%	19.4%	160.2%	100.0%



設問にはあてはまるものすべてを選択するよう記載した。複数回答のため、割合の母数は回答者数(412)となっている。

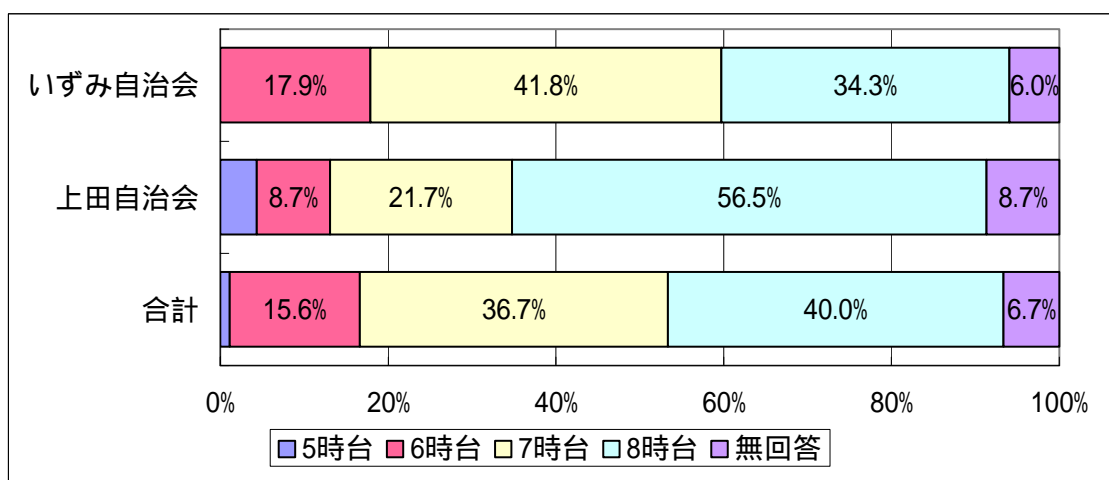
1) 「運行本数が少ない」を選択した人への質問  
(何分間隔なら利用したいか)

	10分以内	20分以内	30分以内	40分以内	無回答	合計
いずみ自治会	8 9.1%	23 26.1%	42 47.7%	5 5.7%	10 11.4%	88 100.0%
上田自治会	11 15.5%	16 22.5%	30 42.3%	0 0.0%	14 19.7%	71 100.0%
合計	19 11.9%	39 24.5%	72 45.3%	5 3.1%	24 15.1%	159 100.0%



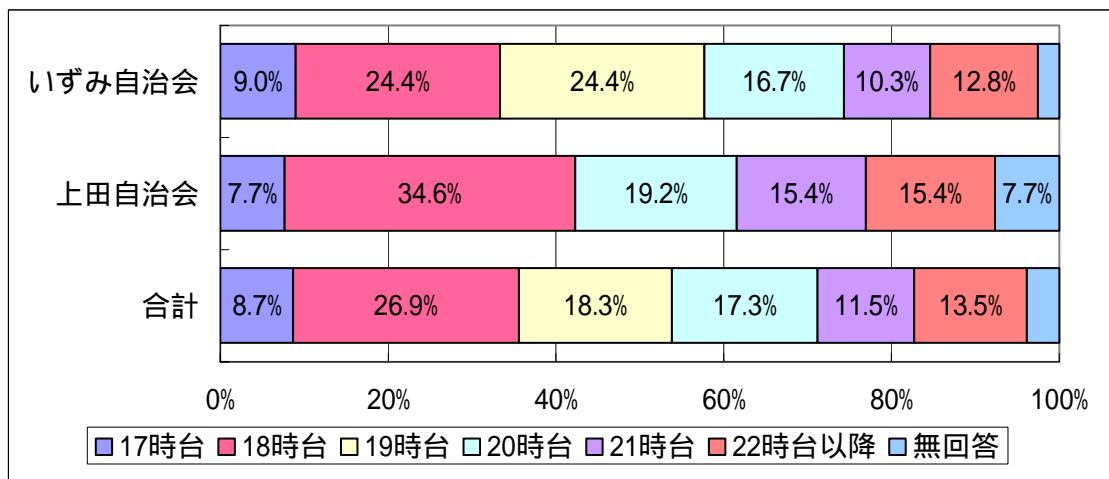
2) 「始発の時間が遅い」を選択した人への質問  
(何時台から運行されれば利用したいか)

	5時台	6時台	7時台	8時台	無回答	合計
いずみ自治会	0 0.0%	12 17.9%	28 41.8%	23 34.3%	4 6.0%	67 100.0%
上田自治会	1 4.3%	2 8.7%	5 21.7%	13 56.5%	2 8.7%	23 100.0%
合計	1 1.1%	14 15.6%	33 36.7%	36 40.0%	6 6.7%	90 100.0%



3) 「終発の時間が早い」を選択した人への質問  
 (何時台まで運行されれば利用したいか)

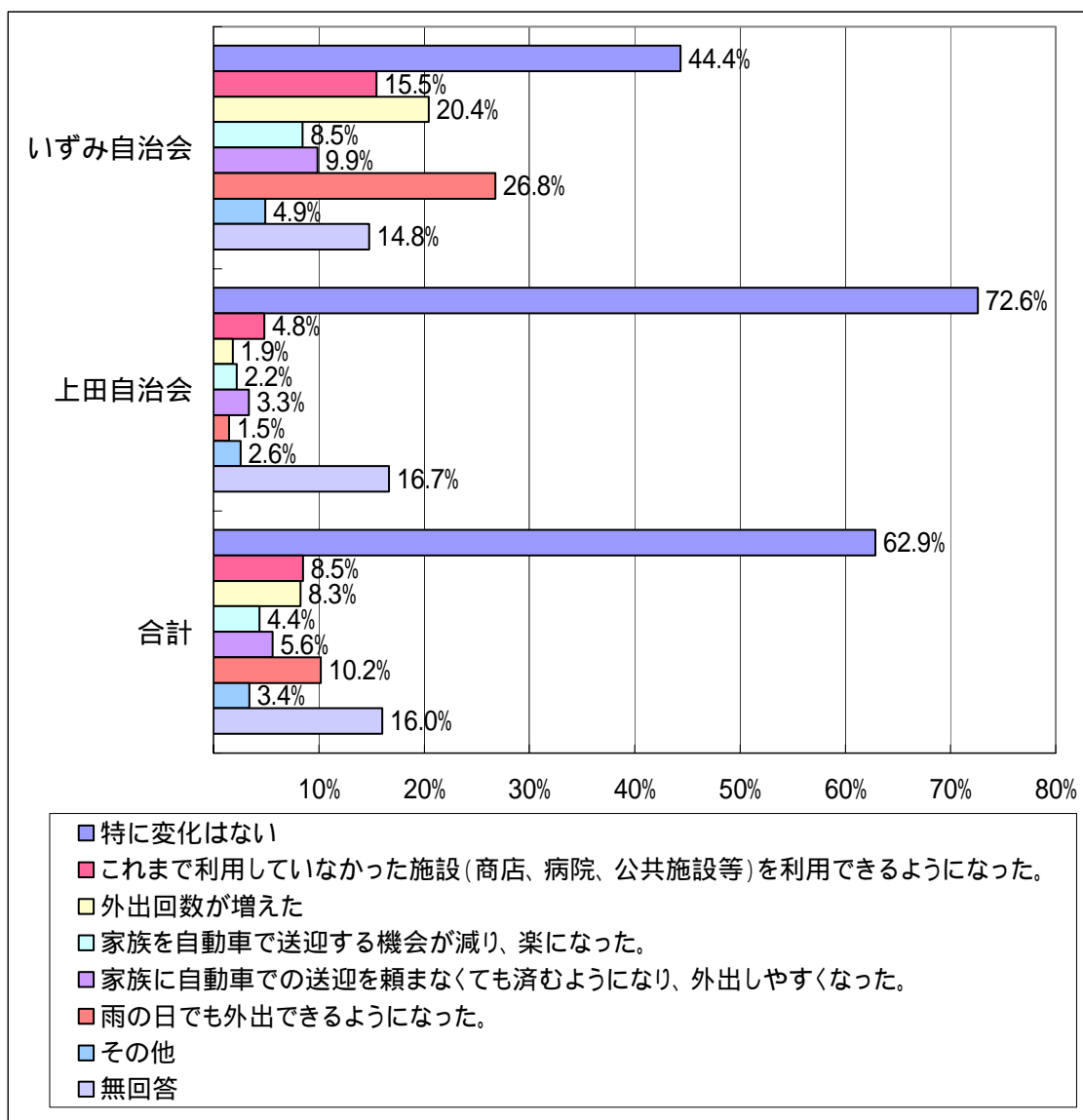
	17時台	18時台	19時台	20時台	21時台	22時台以降	無回答	合計
いずみ自治会	7	19	19	13	8	10	2	78
	9.0%	24.4%	24.4%	16.7%	10.3%	12.8%	2.6%	100.0%
上田自治会	2	9	0	5	4	4	2	26
	7.7%	34.6%	0.0%	19.2%	15.4%	15.4%	7.7%	100.0%
合計	9	28	19	18	12	14	4	104
	8.7%	26.9%	18.3%	17.3%	11.5%	13.5%	3.8%	100.0%





( 6 ) 川辺堀之内路線の運行開始による生活の変化 ( 問 6 )

	特に変化はない	これまで利用していなかった施設(商店、病院、公共施設等)を利用できるようになった。	外出回数が増えた	家族を自動車で送迎する機会が減り、楽になった。	家族に自動車での送迎を頼まなくても済むようになり、外出しやすくなった。	雨の日でも外出できるようになった。	その他	無回答	合計	回答者母数
いずみ自治会	63	22	29	12	14	38	7	21	206	142
上田自治会	196	13	5	6	9	4	7	45	285	270
合計	259	35	34	18	23	42	14	66	491	412
	62.9%	8.5%	8.3%	4.4%	5.6%	10.2%	3.4%	16.0%	119.2%	100.0%



設問にはあてはまるものすべてを選択するよう記載した。複数回答のため、割合の母数は回答者数(412)となっている。

## 4. アンケート調査票

### 日野市ミニバス川辺堀之内路線 沿線居住者対象アンケート調査票

このアンケート調査は、平成21年5月に運行を開始した日野市ミニバス「川辺堀之内路線」について、沿線にお住まいの皆様の利用状況等を把握するために実施するものです。お忙しい中、誠にお手数ですが、ご協力いただきますようお願い申し上げます。

#### I. 回答するご本人について伺います。

年齢	_____ 歳	性別	1. 男性	2. 女性	居住地	●●自治会 _____ 組	
世帯構成	(同居する人、すべてに○をつけてください)	1. 一人暮らし	2. 配偶者	3. 親	4. 子ども・孫	5. 兄弟や親戚	6. その他
職業	1. 会社員・公務員・団体職員	2. 自営業(農林業・商工業など)	3. 学生・生徒	4. アルバイト・パート	5. 専業主婦(夫)	6. 無職	7. その他
運転免許	1. 自動車運転免許あり	2. 原付・二輪のみ免許あり	3. なし				
自動車保有	自分で自由に使える車がありますか (1. はい 2. いいえ) ※どちらかに○						
バイク保有	自分で自由に使える原付・二輪がありますか (1. はい 2. いいえ) ※どちらかに○						
外出時の補助具利用	1. 補助具は利用しない	2. 杖を使用	3. 手押し車	4. 乳母車	5. 車椅子	6. 電動車椅子	7. その他 ※あてはまるものすべてに○
利用する自宅近くのバス停	名称						
	所要時間	自宅から上記のバス停まで歩いて _____ 分程度					
バス利用時の主な運賃支払い方法	1. 現金	2. PASMO・Suica	3. シルバーパス	4. 回数券	5. 定期券	6. 環境定期券+現金	7. モットクパス(金額式IC定期券)
運賃の割引制度について	PASMO・Suicaでの割引「バス得」を知っていますか (1. はい 2. いいえ) 環境定期券を知っていますか (1. はい 2. いいえ)						

	豊田駅方面への外出について	高幡不動駅方面への外出について
外出頻度 ※あてはまるもの一つに○	1. 週5日以上 2. 週3～4日 3. 週1～2日 4. 月2～3日 5. 月1日程度 6. 月1日未満	1. 週5日以上 2. 週3～4日 3. 週1～2日 4. 月2～3日 5. 月1日程度 6. 月1日未満
主な外出目的 ※あてはまるもの二つに○	1. 通勤 2. 通学 3. 通院 4. 買い物 5. 市役所等の公的機関の利用 6. 趣味・スポーツ・習い事 7. 友人や親戚との面会 8. 仕事(通勤以外) 9. その他	1. 通勤 2. 通学 3. 通院 4. 買い物 5. 市役所等の公的機関の利用 6. 趣味・スポーツ・習い事 7. 友人や親戚との面会 8. 仕事(通勤以外) 9. その他
最もよく利用する交通手段 ※あてはまるもの二つに○	1. 川辺堀之内路線 2. ミニバス(川辺堀之内路線以外) 3. 路線バス(ミニバス以外) 4. かわせみGo 5. タクシー 6. 自分で運転する車 7. ほかの人に車で送ってもらう 8. 自動二輪・原付バイク 9. 自転車 10. 徒歩のみ 11. その他	1. 川辺堀之内路線 2. ミニバス(川辺堀之内路線以外) 3. 路線バス(ミニバス以外) 4. かわせみGo 5. タクシー 6. 自分で運転する車 7. ほかの人に車で送ってもらう 8. 自動二輪・原付バイク 9. 自転車 10. 徒歩のみ 11. その他

#### II. 日野市ミニバス「川辺堀之内路線」の利用状況について伺います

問1 あなたは平成21年5月より運行されている「川辺堀之内路線」の運行状況をご存じですか。  
あてはまるもの一つに○印をつけてください。


1. 運行ルート(バス停の場所と行き先)、運行ダイヤともに知っている。
2. 運行ルート(バス停の場所と行き先)は知っているが、運行ダイヤは知らない。
3. 運行ダイヤは知っているが、運行ルート(バス停の場所と行き先)は知らない。
4. 運行していることは知っているが、詳しいことは知らない。
5. 運行していること自体を知らなかった。
6. その他 ( )

裏面に続く

問2 「川辺堀之内路線」の利用頻度について、あてはまるもの一つに○印をつけてください。

1. 週5日以上    2. 週3～4日    3. 週1～2日    4. 月2～3日    5. 月1日程度    6. 利用しない

問3 「川辺堀之内路線」を利用したことがある方に伺います。川辺堀之内路線を利用して外出した際の状況（※最後に利用した時の状況）について、下表の各項目にお答えください。各項目のあてはまるもの一つに○印をつけてください。

利用目的	1. 通勤    2. 通学    3. 通院    4. 買い物    5. 市役所等の公的機関の利用 6. 趣味・スポーツ・習い事    7. 友人や親戚との面会    8. 仕事(通勤以外)    9. その他(    )	
往復利用	「行き」も「帰り」も川辺堀之内路線を利用しましたか    (1. はい    2. いいえ)	
	 「2. いいえ」を選んだ方は、理由と交通手段をご記入ください。	往復で利用しなかった理由： _____ 行き(または帰り)の交通手段： _____
利用時間帯	行き    (午前・午後) _____ 時頃～(午前・午後) _____ 時頃	帰り    (午前・午後) _____ 時頃～(午前・午後) _____ 時頃
利用区間	_____ 停留所    ～    _____ 停留所	

問4 利用したことがない方、今後あまり利用しないと思う方に伺います。あなたが川辺堀之内路線を利用しないのはなぜですか。あてはまるもの一つに○印をつけてください。

1. 運行ルートの沿線に外出する用事があまりない。
2. 仕事や家庭の都合などで他の交通手段を利用しており、バスを利用したいとは思わない。
3. できればバスを利用したいが、運行サービス内容（運行ダイヤ、バス停の位置等）に問題があり利用できない。
4. その他(    )

問5 川辺堀之内路線の運行サービス内容（運行ダイヤ、バス停の位置等）について、あてはまるものすべてに○印をつけてください。

1. 現在の運行サービス内容で特に問題はない。
2. 自宅からバス停までの距離が遠い。
3. 目的地からバス停までの距離が遠い。
4. 運行本数が少ない。(→ \_\_\_\_\_ 分間隔なら利用したい)
5. 始発の時間が遅い。(→ \_\_\_\_\_ 時台から運行されれば利用したい)
6. 終発の時間が早い。(→ \_\_\_\_\_ 時台まで運行されれば利用したい)
7. 運行情報（運行ルート、運行ダイヤ等）がわかりづらい。
8. その他(    )

問6 川辺堀之内路線の運行開始により、あなたの生活はどのように変わりましたか。あてはまるものすべてに○印をつけてください。

1. 特に変化はない。
2. これまで利用していなかった施設（商店、病院、公共施設等）を利用できるようになった。
3. 外出回数が増えた。
4. 家族を自動車で送迎する機会が減り、楽になった。
5. 家族に自動車で送迎を頼まなくても済むようになり、外出しやすくなった。
6. 雨の日でも外出できるようになった。
7. その他(    )

問7 ミニバスに関する意見や日頃から感じていることがあればご記入ください。

アンケート調査は以上です。ご協力ありがとうございました。