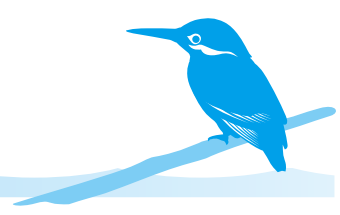


**特集**  
 市長座談会「市立病院 信頼され選ばれる地域中核病院へ」……1・2

**お知らせ**  
 日野市食育推進計画（素案）……2  
 についてご意見を

市民農園・高齢者農園 ……5  
 農園使用者を募集

**特集**  
 ミニバス7路線を紹介 ……8



# 市立病院 信頼され選ばれる 地域中核病院へ

市立病院が新しく建て替えられて今年で6年、昨年7月に熊井新病院長が就任し、約半年がたちました。今号では、市医師会会長・牛尾正孝氏をお迎えし、市長及び熊井市立病院長と、日野市を取り巻く地域医療や救急医療について、また目まぐるしく変わる医療制度についてお話をいただきました。（市長公室広報担当）



▲写真左から熊井市立病院長、牛尾市医師会長、市長

## 市立病院の機能発揮のためかかりつけ医からの紹介受診を

市長 医療制度が変わる中、自治体病院は苦しい経営を迫られています。また、総務省が公立病院の改革懇談会を立ち上げ、指針が示されました。そこで、自治体病院とはいえ、あまり赤字が多い場合はより厳しい指導をするとされています。市立病院長に熊井先生が就任されたのを機に、市も一丸となって病院を支えますが、市民の皆様にお届けしたいことをこの広報を通じお知らせするために、今回の座談会の運びになりました。市医師会長・牛尾先生、熊井院長よろしくお願います。熊井 就任から約半年が過ぎ、病院の様子、患者様の状

態が把握出来てきました。全国的に医師・看護師不足の問題がありますが、当市立病院も状況は同じです。現在、市立病院は毎日800〜900人の外来の患者様が来院しています。医師・看護師不足の現状では、外来患者様の診療で病院のパワーはかなり消耗してしまっています。つまり、市立病院は高度で専門的な医療を提供する中核病院として位置付けられていますが、その機能が十分に発揮出来ていないのが現状です。私はこの問題の解消のため、第一に医師不足、特に内科医の補充を重点に置いています。昨年中に、消化器内科医を迎えることができましたし、今春には複数の医師の増員を実現し、病院の体力を強化したいと考えています。

**●(社)日野市医師会長 牛尾正孝(うしお まさたか)**  
 昭和21年生まれ。昭和46年東京医科大学医学部を卒業。昭和50年東京医科大学小児科助手、東京医科大学小児科講師を経て、平成元年から平山6丁目目牛尾医院を開業。平成17年から(社)日野市医師会会長に就任。専門は、小児科学(ウイルス感染症)。



第二に、地域の医院・診療所との連携を強化し、かかりつけ医からの紹介で診療を受けていただく紹介受診のシステムを定着させたいと思っています。一方、市立病院で症状が安定された方には、逆紹介という形で地域の医院・診療所に戻り診療を受けていただくことで、ぜひ、市民の皆様には病院の機能を使い分けて受診していただきたいと思っています。

**市立病院とかがりつけ医の連携強化で、医師不足の力バールを**  
**牛尾** 入院や精密検査が必要な患者様が私ども開業医を受診された場合、紹介病院が少ないというのは大変深刻な問題であり、中核病院の機能を持つている市立病院には、入院を要する重篤なケースについて、患者様の迅速な受け入れをしていただきたいと思っています。市立病院に医師の人員や医療スタッフが足りないことは私も重大な問題だと思っています。大腸がん、前立腺がん、肺がん、C型肝炎等が増加していますので、その診断治療を行う医師の確保は重要と考

**●市立病院長 熊井浩一郎(くまい こういちろう)**  
 昭和17年生まれ。昭和42年慶應義塾大学医学部卒業。平成13年慶應義塾大学病院内視鏡センター長、慶應大学医学部教授を経て、平成19年7月から日野市立病院長を務める。専門は、消化器外科学、消化器内視鏡学。



は、市立病院の地域医療連携の役割が大変重要です。また、医師会では平日深夜こども応急診療所を開設しておりますが、重症児が受診された場合、近隣に入院させていただける病院が少ない事が問題となっています。夜間の診療は市立病院単独では無理だと思います。他市の病院と連携し、交代で当番病院を確保

市からもそのあたりを市民の皆様にお届けしたいと思っています。熊井 私たちも、中核病院の機能を発揮するためには、入院患者様の治療にパワーを向けたらと思っています。そのためには、現在外来患者様の紹介率が3割弱ですが、目標では、この数値を5割に上げたいと思っています。次頁へ

すべき時期が来ていると思います。熊井 そうですね。小児科、産婦人科の医師不足は、もう一病院で解決出来ないところに来ています。これらの診療科目には女性医師が多いのですが、子育て中で休職をしている女性医師に日中の外来や夜間の電話相談をお願いし、常勤医師には入院患者様の対応が出来ればと考えています。



### 日野市立病院 プロフィール


**診療科 (16科)** 内科、循環器科、小児科、外科、整形外科、脳神経外科、皮膚科、泌尿器科、産婦人科、眼科、耳鼻咽喉科、リハビリテーション科、精神神経科、放射線科、歯科口腔外科、麻酔科

平成17年1月(財)日本医療機能評価機構から認定病院として認定

**病床数** 300床

**医師及び看護職員数**  
※数字は2月1日現在の実働数  
医師40人(計画定数は52人)  
看護職員166人(計画定数は193人)

**所在地** 多摩平4-3-1



それには、市立病院に直接外来にいらつしやる患者様にはご迷惑をおかけすることになると思いますが、ご理解いただきたく思っています。

**牛尾** 私も医師会も少なくとも市立病院の紹介率は30%以上になるべきだと思っています。

市内の医療機関からの紹介患者様を市立病院で検査し、その結果を知らせてもらうシステムをもっと活用する必要があります。特にCTやMRIなどの検査は市内の開業医にそのシステムを活用してもらえば、紹介率ももっと上がると考えます。

**市長** 市立病院は町立病院からの古い伝統があり、来院された患者様すべてを診なくてははいけないという考えが病院側にも、市民の皆様にもあるように思います。そのあたりの考え方を改めていただかなくてはと思いません。

**牛尾** 医療制度が変わり、外来患者様の診療に力をつけていると病院の収益がどんどん下がります。

市立病院は町立病院から9年、市立病院を建て替えなければいけないという議論と、病院建設は難しいという議論があり決断には大変苦慮しました。そのとき、なぜ日野市が市立病院を持つのかという一番のポイントは、「大災害の際に日野市民を守る拠点として市立病院が必要だ」ということでした。原点はそこにあるということとを皆様に分かっていただきたいと思います。これは経営を超えた重要な視点だと思っています。

**熊井** 救急施設としての市立病院、これも大きな役割だと思っています。赴任して、医療安全対策を充実させるため医療安全管理室を設けました。現在、感染症対策、リスクマネジメント対策を整えている段階です。また災害医療対策訓練も院内で行っており、万一の災害に備えています。

感染症の対策ですが、新型インフルエンザが近い将来問題となる危険性

救急施設としての市立病院、これも大きな役割

**市長** 私が市長に就任した平成9年、市立病院を建て替えなければいけないという議論と、病院建設は難しいという議論があり決断には大変苦慮しました。そのとき、なぜ日野市が市立病院を持つのかという一番のポイントは、「大災害の際に日野市民を守る拠点として市立病院が必要だ」ということでした。原点はそこにあるということとを皆様に分かっていただきたいと思います。これは経営を超えた重要な視点だと思っています。

**熊井** 救急施設としての市立病院、これも大きな役割だと思っています。赴任して、医療安全対策を充実させるため医療安全管理室を設けました。現在、感染症対策、リスクマネジメント対策を整えている段階です。また災害医療対策訓練も院内で行っており、万一の災害に備えています。

感染症の対策ですが、新型インフルエンザが近い将来問題となる危険性

救急施設としての市立病院、これも大きな役割

**市長** 私が市長に就任した平成9年、市立病院を建て替えなければいけないという議論と、病院建設は難しいという議論があり決断には大変苦慮しました。そのとき、なぜ日野市が市立病院を持つのかという一番のポイントは、「大災害の際に日野市民を守る拠点として市立病院が必要だ」ということでした。原点はそこにあるということとを皆様に分かっていただきたいと思います。これは経営を超えた重要な視点だと思っています。

**熊井** 救急施設としての市立病院、これも大きな役割だと思っています。赴任して、医療安全対策を充実させるため医療安全管理室を設けました。現在、感染症対策、リスクマネジメント対策を整えている段階です。また災害医療対策訓練も院内で行っており、万一の災害に備えています。

感染症の対策ですが、新型インフルエンザが近い将来問題となる危険性

### 日野市食育推進計画(素案)

**具体的な施策の展開**

- 家庭における食育の展開  
重点推進事業Ⅰ 食育は家庭から・朝ごはんは元気の源  
①「(仮称)TVを見ないで朝ごはん・夕ごはん」の推進②保育園、幼稚園を通じた食育推進③保育園、幼稚園へ就園前の子どもたちへの食育推進④妊産婦に対する食育
- 学校、児童館、保育所等における食育の展開  
重点推進事業Ⅱ 安全安心でおいしい学校給食の推進  
①「(仮称)ひの野菜給食月間の制定」②学校給食日野産野菜の利用促進③学校、児童館、保育所等における食育の均質化と質の向上④食の重要性を体験から学ぶ
- 地域における食育の展開  
重点推進事業Ⅲ 地域で進めるみんなの食育  
①食から始まるおいしい健康づくり②若年期、若年期のメタボリックシンドロームを減らす③高齢者の食生活と健康づくりの支援④食育推進優良店舗の創出⑤地域の力を集める
- その他の推進事業  
①Let's食育 Let's情報発信②日野農業応援チーム「日野グリーンサポーターズ」との連携③食による国際交流の推進④安全・安心な食

**3つの重点推進事業と5つの数値目標**

- 家庭における食育の推進  
重点推進事業Ⅰ 食育は家庭から・朝ごはんは元気の源  
朝食を欠食することがある人の割合  
数値目標1.  
保育園児、幼稚園児の保護者  
18.6%→5年後(半減)  
数値目標2.  
園児(1.7%)、児童(3.8%)、生徒(9.7%)→5年後(0.0%)
- 学校、保育所等における食育の推進  
重点推進事業Ⅱ 安全安心でおいしい学校給食の推進  
数値目標3.  
学校給食での地元野菜利用率  
日野市産限定  
(平成17年度) (平成19年度) (平成21年度) (平成23年度)  
11.3% →15.0% →20.0% →25.0%
- 地域における食育の推進  
重点推進事業Ⅲ 地域で進めるみんなの食育  
数値目標4.  
食育推進を実施する店舗の数  
21.4%→5年後(40.0%)  
数値目標5.  
内臓脂肪症候群(メタボリックシンドローム)を知っている市民の割合  
54.0%→5年後(100%)

交通安全に心がけましょう。

ていつてしまう現状がある。そのシステムをまだ、市民の皆様が理解していただけない現実があります。

市立病院のような病院は、入院患者様を中心に診療を行わないと病院の経営がうまくいかない現状があります。どんどん赤字が累積していくと市立病院がつぶれてしまいます。これを防がなくてははいけないと思います。

救急施設としての市立病院、これも大きな役割

**市長** 私が市長に就任した平成9年、市立病院を建て替えなければいけないという議論と、病院建設は難しいという議論があり決断には大変苦慮しました。そのとき、なぜ日野市が市立病院を持つのかという一番のポイント

救急施設としての市立病院、これも大きな役割

**市長** 私が市長に就任した平成9年、市立病院を建て替えなければいけないという議論と、病院建設は難しいという議論があり決断には大変苦慮しました。そのとき、なぜ日野市が市立病院を持つのかという一番のポイント

救急施設としての市立病院、これも大きな役割

**市長** 私が市長に就任した平成9年、市立病院を建て替えなければいけないという議論と、病院建設は難しいという議論があり決断には大変苦慮しました。そのとき、なぜ日野市が市立病院を持つのかという一番のポイント

救急施設としての市立病院、これも大きな役割

**市長** 私が市長に就任した平成9年、市立病院を建て替えなければいけないという議論と、病院建設は難しいという議論があり決断には大変苦慮しました。そのとき、なぜ日野市が市立病院を持つのかという一番のポイント

救急施設としての市立病院、これも大きな役割

**市長** 私が市長に就任した平成9年、市立病院を建て替えなければいけないという議論と、病院建設は難しいという議論があり決断には大変苦慮しました。そのとき、なぜ日野市が市立病院を持つのかという一番のポイント



保健・医療

健康づくり推進員2グループの健康講座「食生活を改善しましょう」30品目って何?

健康講座「食生活を改善しましょう」30品目って何?

健康講座「食生活を改善しましょう」30品目って何?

健康講座「食生活を改善しましょう」30品目って何?

健康講座「食生活を改善しましょう」30品目って何?

健康講座「食生活を改善しましょう」30品目って何?

健康講座「食生活を改善しましょう」30品目って何?

健康講座「食生活を改善しましょう」30品目って何?

健康講座「食生活を改善しましょう」30品目って何?

健康講座「食生活を改善しましょう」30品目って何?

健康講座「食生活を改善しましょう」30品目って何?

健康講座「食生活を改善しましょう」30品目って何?

健康講座「食生活を改善しましょう」30品目って何?

健康講座「食生活を改善しましょう」30品目って何?

健康講座「食生活を改善しましょう」30品目って何?

児、園児、学童の保護者、妊婦

児、園児、学童の保護者、妊婦

児、園児、学童の保護者、妊婦

児、園児、学童の保護者、妊婦

児、園児、学童の保護者、妊婦

児、園児、学童の保護者、妊婦

児、園児、学童の保護者、妊婦

児、園児、学童の保護者、妊婦

児、園児、学童の保護者、妊婦

児、園児、学童の保護者、妊婦

児、園児、学童の保護者、妊婦

児、園児、学童の保護者、妊婦

児、園児、学童の保護者、妊婦

児、園児、学童の保護者、妊婦

児、園児、学童の保護者、妊婦

児、園児、学童の保護者、妊婦

《往信用ハガキ裏面必要事項》

Form for health check registration with fields for name, address, and phone number.

脳血管の病気を早期発見するために 脳ドックの受診をお勧めします

2月後期休日診療医 診療時間 9:00~17:00

17日 日野台診療所(内・児科) 三沢台診療所(児・内科)

24日 望月医院(内・外科) 鈴木内科クリニック(呼・ア・内科)

救急診療 必ず保険証をご持参ください

休日準夜診療所(内科・小児科) 平日準夜こども応急診療所(小児科)

休日歯科応急診療所 救急テレホンサービス(24時間医療機関案内)

肝炎ウイルス検診 1月17日に厚生労働省から公表された医療機関で...

【実施期間】3月31日(月)まで 【実施場所】指定医療機関等

【冊子配布場所】生活・保健センター、内健康課、市役所1階市民相談窓口...

●さわやか健康体操日程表

Table with columns for venue, date, time, and number of participants.

救急病院2月後期宿日直予定表

Table showing emergency hospital on-call schedules for various departments from Feb 15 to Feb 29.



市民生活

市・都民税住宅ローン控除の申告をお忘れなく

市・都民税住宅ローン控除の対象となる方は、3月17日(月)までに申告が必要です。申告書は、市役所1階市民税課、七生支所、豊田駅連絡所で配布しています。市ホームページからも作成出来ます。

3月からいなげや日野万願寺駅前店でも「レジ袋有料化」を実施

スーパーマーケットの「いなげや」が、「レジ袋」の有料化を昨年8月から実施している日野駅前店・日野栄町店に続き、日野万願寺駅前店でも実施することになりました。先行した2店舗でのマイバッグ持参率は高い水準で推移し、広く市民の皆さんのご理解があるものと考えています。引き続き、買い物には「マイバッグ」を持参し、ごみ減量にご協力ください。なお、レジ袋を希望する方には1枚5円で販売します。レジ袋の収益は、地域の環境教育等に還元する予定です。

日野市ガイドマップを豊田駅連絡所でも販売

「日野市ガイドマップ」は、転入者に無料で配布しているほか、市役所1階市政図書室、郷土資料館、新選組のふるさと歴史館で1部150円で販売しています。2月15日(金)から豊田駅連絡所でも販売します。

問合せ先 市長公室広報担当

問合せ先 市役所1階市民税課

問合せ先 豊田駅前店

問合せ先 日野万願寺駅前店

問合せ先 日野市ガイドマップ

問合せ先 市長公室広報担当

問合せ先 市役所1階市民税課

内・1本の太さは5センチ以内です。事業所で出たものは受け付けません。クリーンセンターに直接持ち込む場合は有料です。

Table with 2 columns: Time (9:00~11:00, 13:30~15:30) and Location (四ツ谷下東公園, 多摩平第1公園, etc.)

三小に特別支援学級を開設

4月から言語障害の特別支援学級(通級)を三小に開設します。この開設により、小学校言語障害通級学級は二小に次いで2校目の設置となります。今後、言語・対人関係・心理など、総合的側面から児童のコミュニケーションの現状を理解し、児童一人ひとりに適切な指導と必要な支援をしていきます。

日野消防署一般開放デー

春の火災予防運動行事として、消防署を一般公開します。3月1日(土)午前10時〜午後2時30分「内容」消防演技披露、はしご車体験乗車、AEDによる救命体験、子ども向けコーナー(レスキュー体験、ミニ消防車試乗、ミニ防火衣試着等)が「問合せ先」日野消防署

講演会「企業力をアップする人財マネジメント発想」

3月4日(火)午後6時30分〜7時30分

3月1日(土)午前10時〜午後2時30分

3月12日(水)までに子育て課へ

3月21日(金)・22日(土)に面接を実施。スタッフに決まった場合、3月28日(金)に説明会を実施

3月4日(火)午後6時30分

分(8時「会場」八王子市学園都市センター(八王子駅北口東急スクエア内)「講師」黒瀬友佳子氏(帝人クリエイティブスタッフ(株))「定員」先着60人「申込み先」男女平等課(584・2733)

募集

平成20年度ジュニアリーダー講習会スタッフ

日野市ジュニアリーダー講習会は、市内の小学5年生〜中学3年生の子どもたちが集まり、キャンプ等の野外活動や地域活動等を通して1年間活動しながら、異年齢交流や責任感、仲間を大切にする心などを育成するものです。講習会の企画・運営するスタッフを募集します。詳細は、申請書(市役所2階子育て課、児童館にあり)をご覧ください。市ホームページでも見ることが出来ます。

応募資格 高校生以上の学生及び社会人(概ね24歳まで)※3月21日(金)・22日(土)に面接を実施。スタッフに決まった場合、3月28日(金)に説明会を実施

3月12日(水)までに子育て課へ

3月21日(金)・22日(土)に面接を実施

3月28日(金)に説明会を実施

3月12日(水)までに子育て課へ

3月21日(金)・22日(土)に面接を実施

3月28日(金)に説明会を実施

3月12日(水)までに子育て課へ

3月21日(金)・22日(土)に面接を実施

3月28日(金)に説明会を実施

3月12日(水)までに子育て課へ

「ふりがな」、年齢、性別、電話番号を記入し、〒191-8686日野市役所子育て課「青少年問題協議会担当」(E:jdout@city.hino.jp)へ※作文は返却しません「問合せ先」子育て課

児童館・学童クラブ臨時職員

4月1日からの欠員補充用の臨時職員登録者を募集しています。詳細は、問い合わせまたは市ホームページをご覧ください。

問合せ先 子育て課

平成19年度奨学生(1)塚田・太田②ヒカリ興業奨学資金

市内に居住する要援護家庭で、高等学校・専修学校高等課程・高等専門学校・大学及び短期大学に進学を希望する学資、入学支度金の調達が困難な学生「定員」①都内で60人②高校4人、大学3人※②は生活保護世帯対象外。①②併用可「給付金額」①5万円②高校15万円、大学24万円※いずれも年額、給付は在学期間中「応募方法」2月22日(金)(必着)までに所定の書類(日野市社会福祉協議会にあり。在学する学校で作成、校長の押印が必要)を〒191-0011日野本町7の5の23日野市社会福祉協議会(582・2319)へ

市立保育園臨時職員

保育士(フルタイム)③朝夕パート(保育業務)④看護師「応募資格」①②③保育士④看護師資格所持者「賃金(予定)」①日給7千150円②時給950円③時給1千200円④日給8千950円※勤務時間等、詳細は問い合わせを「応募方法」資格証の写しと履歴書を〒191-8686日野市役所保育課へ郵送または持参「問合せ先」保育課

市長の動き(1月後半)

16・17日 東京都町村総合事務組合行政視察「18日」農の学校第4期開校式、東京都市長会役員会議、東京都予算編成に伴う市町村合同会議「23日」東京都三多摩地区消防運営協議会役員会「24日」東京都景観審議会「25日」東京都市長会議「26日」安全安心のつどい、都市農業シンポジウム「29日」多摩動物公園50周年事業実行委員会

告知板

第6回市民まちづくり会議

2月22日(金)午後5時から「会場」市役所5階505会議室「予定議題」開発事業の状況について「傍聴定員」先着10人※当日午後4時30分〜4時50分に市役所3階まちづくり課で受け付け「問合せ先」まちづくり課

市議会が2月28日から開催

平成20年第1回市議会定例会は、2月28日(木)から開催されます。傍聴にお掛けください。開会に先立ち、午前10時から市議会本会議場で、帝京大学アカペラサークル「ロリポップ」によるプチコンサート(20分程度)を行います。

議会議事事務局

平成19年度第10回教育委員会定例会(1月17日開催)

可決された議案「日野市教育委員会公印規程の一部を改正する規則の制定について」ほか1件「報告事項」第68回国民体育大会競技会開催に係る合意書の締結ほか2件「問合せ先」教育部庶務課

市長の動き(1月後半)

16・17日 東京都町村総合事務組合行政視察「18日」農の学校第4期開校式、東京都市長会役員会議、東京都予算編成に伴う市町村合同会議「23日」東京都三多摩地区消防運営協議会役員会「24日」東京都景観審議会「25日」東京都市長会議「26日」安全安心のつどい、都市農業シンポジウム「29日」多摩動物公園50周年事業実行委員会

官公署 だより

自衛隊員募集 「職種」2等陸海空士「対象」

1歳

中井理央ちゃん(なかい・りお)。平成19年2月17日午後3時14分生まれ。父・良治さん、母・かずみさん。高幡在住)

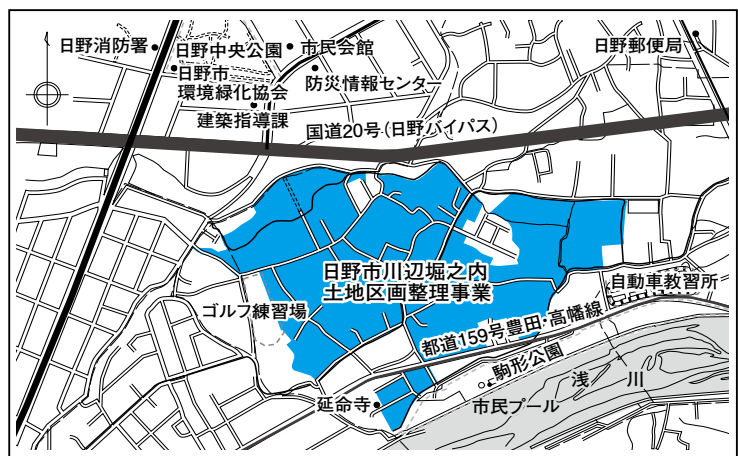
食欲が旺盛で、バナナやヨーグルトをもらうと手を叩いて喜びます。最近、大人のまねをして、「もしもし」や



「むすんでひらいて」をするようになりました。

18〜27歳未満の男子「受付期間」2月27日(水)まで「問合せ先」八王子地域事務所(5042・644・8157)

川辺堀之内土地区画整理事業の施行地区となるべき区域の公告縦覧について



川辺堀之内土地区画整理事業の設立準備のため、施行地区となるべき区域を公告し縦覧します。区域内の土地について、未登記の借地権を有する方は2月20日(水)から3月19日(水)までに区画整理課まで申

告してください。 「区域」右図のとおり「縦覧日時」2月20日(水)〜3月4日(火)午前8時30分〜午後5時15分(土曜・日曜日も実施)「縦覧場所」市役所3階区画整理課「問合せ先」区画整理課



# 農園使用者を募集

## 市民農園

年齢制限はありませんが、他の市民農園を使用している方は応募出来ません。

【使用期間】4月1日(火)～平成

22年1月末日「農園の区画数」  
愛宕下東：70区画、新愛宕下  
西：60区画、新坂下：84区画、  
(仮称)豊田：48区画、梵天山  
西：49区画、落川：38区画、南  
平：20区画、(仮称)万願寺：

## 高齢者農園

46区画(別図参照)※1世帯1区画(20平方メートル)。トイレ、水道、駐車場はありません。車で  
の来園はご遠慮を「対象」市  
内在住の方「使用料」年2千400  
円「申込み」2月22日(金)(消印  
有効)までに往復ハガキで(1  
世帯1通)。往信用裏面に農園  
名(1カ所のみ)、氏名、住所  
電話番号を記入し、〒191-000  
52東豊田2の34の10日野市企  
業公社へ※申込多数の場合は  
抽選。結果は3月中に発送予  
定「問合せ先」日野市企業公社  
(☎587・6321)

【使用期間】4月1日(火)～平成21  
年3月20日(金)「農園の区画数」西  
平山：20区画(別図参照)※1世  
帯1区画(約12平方メートル)。トイレ、  
水道、駐車場はありません。車で  
の来園はご遠慮を。農園内のご  
み等は各自で持ち帰りを「対象」  
60歳以上の市内在住者※老人ク  
ラブ対象の農園使用者は除く。  
市民農園との重複申込みは不可  
【使用料】無料「申込み」2月22日  
(金)(消印有効)までに往復ハガキ  
で。往信用裏面に「高齢者農園申  
込」農園名、住所、氏名(ふりが  
な)、年齢、電話番号を記入し、  
〒191-8686日野市役所高齢  
福祉課へ※申込多数の場合は抽  
選。結果は3月中に全員に通知  
【問合せ先】高齢福祉課

## 働く

キャリア支援セミナー「自己  
理解」in高幡

【日時】3月7日(金)午前9時15  
分～11時30分「会場」福祉支援  
センター「内容」客観的分析  
(VPI職業興味検査)、主観的  
分析(自分自身を知る)が「対  
象」正社員を目指している概ね  
35歳未満の方「定員」20人「持  
ち物」筆記用具、雇用保険を受  
給している方は雇用保険受給資  
格者証「申込み先」ハローワー  
ーク八王子(☎042・648・860  
9)

## 福祉

総合労働相談コーナー  
東京労働局では、都内21カ所  
に総合労働相談センターを設置  
し、職場でのトラブル解決のお  
手伝いをしています。職場のト  
ラブルでお悩みの方は、お気軽  
にご利用ください。  
【問合せ先】八王子総合労働相談  
コーナー(☎042・642・5296)

福祉のつどい開催  
2月23日(土)午後1時～4時  
市民会館大ホール※直接会場  
へ／第一部：表彰式、第二部：  
クイック&Shiffoのコンサート

## 米国レッドランズ市との 姉妹都市交流 (2)

今年高校生相互派遣を  
実施する年で、夏休み期間中  
に、日野市在住の高校生5人  
程度を2週間レッドランズ市  
へ派遣します。申込方法は今  
後の広報等でお知らせします  
が、参加希望者には動機に関  
するエッセイを提出してもら  
い、当協会が選考します。派  
遣前には日常英会話や米国の  
文化・習慣等に関する研修も  
実施します。現地でのホーム  
ステイは、両市間に構築され  
た長年の相互信頼をベースに  
して、日野市や日本に関心を

## 市ホームページに広告を載せませんか

市ホームページに4月1日  
(火)から掲載する広告(10枠)  
を募集します。  
【掲載の位置・大きさ】トッ  
プページの右上・縦50ピクセ  
ル×横100ピクセル【掲載料】  
月2万円※最長連続掲載期間

### 割引制度もあります

は12カ月。この場合月1万6  
千円「申込み」2月25日(月)ま  
でに、申込用紙を市役所4階  
市長公室広報担当へ※電子申  
請可。内容を審査し、掲載可  
否を通知。掲載決定の場合、  
申込者負担で版下原稿を作成

ト／先着1千人／日野市社会福  
祉協議会(☎582・2319)

【訪問介護員フォローアップ研  
修「医学知識」参加者募集  
【日時・内容】3月6日(木)：日  
野市歯科医学会齊藤馨氏の「口腔  
ケア」、13日(木)：日野市医師会  
西久保秀紀氏の「医学知識」  
18日(火)：日野市薬剤師会藤本越  
氏の「服薬管理」、いずれも午  
後7時～9時「会場」中央福祉  
センター「対象」訪問介護員資  
格(2級課程修了)を有し、現  
在訪問介護員として働いてい  
る方「定員」30人「費用」3千  
円「申込み先」2月25日(月)ま  
でに往復ハガキで。往信用裏面に  
住所、氏名(ふりがな)、電話  
番号、生年月日、性別、勤務  
先(所在地)、訪問介護員経験  
年数、受講動機を記入し、〒191  
-0031高幡1011日野市  
社会福祉協議会高幡事務所(☎  
591・1561)へ

老人保健制度で医療を受けて  
いる方に医療費通知を送付  
老人保健制度で医療を受け  
ている方のうち、主に平成19年  
11月に、医療機関等の窓口で支  
払った一部負担金を含む医療費  
の総額をお知らせします。  
この通知は、皆さんの健康へ  
の関心と医療費に対する認識を  
深めていただくために行ってい  
ます。「医療費の額」は保険診  
療分のみです。また、医療機関  
からの請求の遅れで記載されな  
い場合もあります。なお、この  
通知を受けても、手続きをする  
必要はありません。また、この  
通知は所得税や住民税の医療費  
控除には使用出来ません。

【問合せ先】保険年金課  
【福祉オンラインサービスの苦  
情・相談日】  
【日時】3月4日(火)・11日(火)・18日

【問合せ先】生活福祉課福祉  
担当

(広告)

【問合せ先】生活福祉課福祉  
担当

ふとん 仕立直し(打直し) 致します  
羽毛布団も致します 致します  
堀内ふとん店  
日野高幡1001-7 ☎ 591-3327  
夜間 581-3584

21世紀は外断熱の時代です!  
外断熱・二重通気工法  
ソラサキット  
ムク材にこだわり続けて41年!  
家族みんなに温もりをあたえ、体への優しさも  
あたえ続けるムク材を是非体感してほしい。  
・土台はヒバ・柱は檜・2階は杉・造作はムク

「いい家」がほしい。  
三省堂/松井修三著  
建ててしまった人は読まないで  
下さい。ショックを受けますから  
株式会社 敏栄工務店  
日野市南平6-1-11 電話 042-591-3310  
HP http://www.toshiey.co.jp



# みんなの メモ帳



投稿のページ

原稿締め切り日

3月15日号  
……2月22日(金)  
4月1日号  
……3月7日(金)

原稿は郵送かご持参、または市ホームページから電子申請で受け付け/政治・宗教・営利に関するものは掲載不可/問い合わせは各文末の代表者へ。市は関与していません/特に記載のないものは原則無料/掲載後に苦情があったものは、今後の掲載を見合わせていただきます/掲載された記事は、市ホームページで広報ひのPDF版・テキスト版にも掲載されます

## 講習・学習会

★地方自治権論研究会 2月19日(火)午後7時から/ NPO法人日野・市民自治研究所(日野本町) ※直接会場へ/憲法と国家論〜国民主権と人民主権/講師・杉原泰雄氏(一橋大学名誉教授)/20人/500円(資料代)/同研究所(☎589-2106)

★中国家庭料理講習会 2月24日(日)午前10時〜午後1時/中央公民館高幡台分室/魚香肉糸(ユイシャンロウ)と饅頭/1千円/エプロン、タオル、持ち帰り用容器持参/你(ニ)好会(趙)☎090-6024-7050へ申込

★NPO法人ケア・センターやわらぎ介護講座 ①2月29日(金)、3月3日(月)・5日(水)…視覚障害者移動支援従業者養成研修②3月10日(月)〜5月11日(日)の月曜〜金曜日…訪問介護員養成研修2級課程/同研修センター(立川市) ※実習は日野市(☎)各20人 ※申込多数の場合は抽選/費用等、詳細は問い合わせを/①2月22日(金)②3月3日(月)午後5時までに同施設本部(小松☎523-3552)へ

★社交ダンス講習会 3月1日〜22日の毎週土曜日午後7時〜9時/生活・保健センター/1千円 ※A級プロの指導(☎)鈴木(☎581-1454)

★合唱団フリーゲル体験会 3月3日(月)午後1時30分〜3時30分/マザアス日野(万願寺)/混声合唱/講師・村上敏雄氏(声楽家)/筆記用具、上履き持参/芦田(☎592-6745)

★デジカメ写真の編集・加工実習〜JTrimを使って 3月3日〜24日の毎週月曜日午後3時〜5時/豊田駅北交流センター/2千円/七生パソコンクラブ(村上☎592-9518)へ申込

★「たのしく学ぶ中国語入門」1日体験 ①3月7日(金)②14日(金)③21日(金)午後3時〜4時30分/実践女子学園生涯学習センター(日野駅前)/初心者対象/いずれも前日までに同センター(☎589-1212)へ

★ダンスサークル「フライデー」社交ダンス講習会 3月7日〜28日の毎週金曜日午後7時〜9時/新町交流センター/多少の経験者対象/1千円 ※A級プロの指導(☎)辻(☎090-6153-8725)

★浅川ふれあい橋冬鳥観察会 3月9日(日)午前8時〜11時 ※ふれあい橋南詰集合。小雨実施/ふれあい橋〜一番橋/200円/双眼鏡持参 ※動きやすい服装で/八王子・日野カワセミ会(粕谷☎042-626-1295)

★自然観察会〜早春の植物を訪ねて 3月16日(日)午前9時30分〜正午 ※日野駅前交番前集合。小雨実施/コー

ス・宝泉寺〜市内雑木林〜日野中央公園/講師・日野の自然を守る会の皆さん/200円/筆記用具、飲み物持参/NPO法人日野市レクリエーション協会(加藤☎592-6087)

★女声合唱を楽しみませんか 3月17日(月)・24日(月)午前10時〜正午/多摩平団地西集会所/曲目・瑠璃色の地球、故郷を離るる歌(☎)講師・林良子氏/女性対象/あんだんて(依田☎☎586-2790)

## 講演会

★「7カ国語で話そう」講演会 3月2日(日)午後2時〜4時/多摩平の森ふれあい館/講師・浜野啓子氏/15人 ※保育(☎)横倉(☎583-4817)へ申込

★マンション管理セミナー・講演「マンションの設備診断とその修繕時期」と情報交換会 3月9日(日)午後1時30分〜4時30分/生活・保健センター/講師・大橋伸行氏(マンション管理士)/マンション管理組合役員と住民対象/日野市マンション管理士会(☎594-3836)へ申込

★笑筋体操発想者〜林啓子講演会「笑っていきいき健康に！」 3月9日(日)午後2時から/市民会館小ホール/999円/詳細は問い合わせを/財社会教育協会(☎586-6221)

## ごあんない

★相続・遺言に関する無料電話相談 2月15日(金)・16日(土)午前9時〜午後6時/相談電話番号(行政書士・小原☎042-648-8180)

★こころ病む人と家族のくつろげる場「フリースペースTOMOへどうぞ」 2月24日(日)午後1時30分〜5時 ※都合のよい時間に/多摩平1丁目地区センター/茶代100円(家族のみ)/ボランティアグループ「こすもす」(☎589-4399)

★ベビーマッサージ 2月27日(水)午前10時30分〜正午/新町交流センター/3〜9カ月児と保護者対象/500円(オイル代(☎)) /バスタオル、おしぼり、お子さんの飲み物持参/子ども人権サポーターの会(岩見☎☎592-1719)へ申込

★無料神経難病検診・療養相談 3月1日(土)午後1時〜5時/愛隣舎ホール(多摩平)/原因不明の筋肉萎縮等の自覚症状がある方、通院中断等で療養指導を希望の方対象 ※送迎相談対応/先着10人/2月28日(木)までに同施設(☎586-9051)午前10時〜午後5時 ※土曜・日曜を除く)へ

★学習障害(LD)予防のための発達診断 3月の毎週月曜〜土曜日午前9時〜午後5時 ※祝日を除く/子育

てひろば・あかいやね(程久保)/講師・天野清氏(元中央大学教授) (☎) /平成21年4月就学予定の幼児対象/先着100人/2月29日(金)までに希望日時を同施設(☎☎594-7841)へ

★フリーマーケット出店者募集 3月9日(日)、4月13日(日)午前9時〜午後3時/高幡不動尊境内/1区画2千円/リサイクル運動友の会(☎579-4003)

★保育士募集 4月から1年間月曜〜金曜日①午前8時30分〜午後5時…産休代替※月1回程度土曜日出勤(☎)②午後1時〜6時…短時間パート/いずれも有資格者対象/②若干人/詳細は問い合わせを/栄光保育園(☎593-1538)

★パート職員募集 施設利用者の朝の送迎を中心とした活動支援/詳細は問い合わせを/NPO法人やまぼうしれんげ(三浦☎☎581-7948)

★ひの社会教育センターから ▶2008年度1〜5歳児幼児クラス会員募集中! ▶おはなしと音楽のポカポカコンサート「おじいちゃんの口笛」…3月9日(日)午後2時から ▶1泊スキー/費用等、詳細は問い合わせを/同センター(☎582-3136)

## もよおし

★ことの葉おはなし会 2月16日(土)午後1時30分〜3時30分/多摩平の森ふれあい館/昔話を聞く/幼児〜成人対象/ストーリーテリングの会ことの葉(台場☎584-7062)

★「ガールスカウト東京第51団」スカウト活動の体験・見学をしませんか? 2月17日(日)午後1時〜3時/多摩平の森ふれあい館/活動発表、紙芝居(☎) /年長児〜小学6年生の女子対象/町田(☎582-0959)

★親子でマザーグース〜英語の歌・手あそび・お話 2月19日(火)・26日(火)午後1時〜2時…1〜3歳児、午後3時〜4時…就園児/ひの社会教育センター/親子対象/各回先着8組/500円(資料代)/永山(☎☎581-1920)へ申込

★わくわくキッズランド〜吹矢で、あそぼう! 2月23日(土)午後1時30分〜3時/多摩平の森ふれあい館/安全な吸盤式吹矢を使用/小学生対象 ※幼児、保護者も歓迎/100円/家庭倫理の会(村松☎584-2013)

★わくわくお話し会 2月24日(日)午後3時から/中央図書館/昔話を聞く/幼児〜成人対象/子すずめの会(清水☎586-7230)

★地域に開かれたBeすけっとと共に楽しむ集い 2月24日(日)午後1時〜3時/上田地区センター/落語、手話ダンス/200円/2月20日(水)までにNPO法人日野たすけあいワーカーズBeすけっと(☎585-3939)へ

★ひのボールルームダンス協会月例ダンスパーティー 2月24日(日)、3月23日(日)午後1時30分〜4時/ひの社会教育センター/各回500円/同会(宮崎☎581-4348)

★親子で遊ぼうマザーグースのつどい〜英語の歌・手遊び・絵本 2月26日(火)、3月6日(木)午前10時30分〜11時30分/東部会館/1〜3歳児と保護者対象/各回先着8組/500円(資

料代)/小笠原(☎☎583-5532)へ申込

★峰雲書道教室「あきつ会」書道展 3月6日(木)〜9日(日)午前10時〜午後5時/とよだ市民ギャラリー/上(☎)酔尾(☎582-2977)

## 美術

★日野四季の会写真展 2月21日(木)〜24日(日)午前10時〜午後5時 ※21日は午後1時から、24日は午後4時まで/市民会館展示室/宇都宮(☎581-5950)

★油彩・水彩画〜虹の会3人展 2月26日(火)〜3月2日(日)午前10時〜午後5時 ※3月2日は午後4時まで/市民会館展示室/鹿野(☎591-1717)

★陶野会作陶展 2月26日(火)〜3月2日(日)午前10時〜午後6時 ※3月2日は午後4時まで/とよだ市民ギャラリー/銅坂(☎591-9827)

## スポーツ

★初心者空手道教室 3月の毎週土曜日午後1時から/日野自動車健保プラザ(日野台)/4歳以上の方対象/500円/動きやすい服装で/日野(☎582-3598)

★日野市ソフトテニス連盟中級者講習会 3月6日(木)午前10時〜午後4時/旭が丘中央公園テニスコート/300円(コート代(☎)) /同連盟(目黒☎591-6605)夜間)

★日野市民ふれあいインディアカ大会 3月9日(日)午前9時から/南平体育館/女子の部、混合の部 ※1チーム4〜8人/中学生以上の市内在住・在勤・在学者、協会員対象/1人500円 ※2月23日(土)午後7時から福祉支援センターで実施のキャプテン会議で所定の申込書とともに徴収/日野市インディアカ協会(新谷☎586-1368)

## 会員募集

先着順で掲載します。2度目以降の掲載は前回掲載日の3カ月後から受け付けます。

★ミュージカル練習生募集「TCT」 概ね土曜または日曜日/多摩平の森ふれあい館(☎) /朗読、ボーカル、ダンス、太極拳ほか ※1種のみ選択可/月5千円から ※指導(☎) /山田(☎☎581-2924)

★雅着つけサークル 毎月第2・第4水曜日午前10時〜正午…南平駅西交流センター、午後7時〜9時…中央福祉センター(☎) /初心者対象/年2千円、月1千円 ※指導(☎) /持ち物は問い合わせを/戸澤(☎584-2081)

★都民劇場 4〜9月公演/演劇、ミュージカル、歌舞伎等を鑑賞 ※費用等、詳細は問い合わせを/同劇場(☎03-3289-4621)

★楽しい民謡合唱団 毎月第2・第4土曜日午前10時〜正午/中央福祉センター(☎) /10人/月2千円 ※指導(☎) /民謡教本持参/須藤(☎583-7612)

★多摩ファミリーオーケストラ 毎週日曜日午後6時〜9時/五小(☎) /小学生以上対象/月3千500円/増井(☎581-1813)



講習・学習会

日野宿楽市楽座文化講座

お雑様を愛でる会

2月26日(火)〜3月2日(日)午前9時30分〜午後5時/日野宿本陣/200円※小人50円

講演会「江戸の年中行事」

3月1日(土)午後1時30分〜2時30分/日野宿交流館/講師・枝川寿子氏(室礼三千専任講師) / 先着50人 / 2月26日(火)までに新選組のふるさと歴史館(☎583・5100)へ

緑のシンポジウム開催「学校の森づくり」講演会

3月2日(日)午後1時30分〜4時/市役所5階505会議室※直接会場へ/講師・佐川通氏(NPO法人学校の森副理事長)/環境情報センター(☎581・1164)

明星大学共催・みんなの環境セミナー②「地球温暖化について学ぼう」

3月1日(土)午後1時〜3時:同大学准教授・松田和秀氏の講演「黄砂〜大陸の砂漠化と越境大気汚染」午後3時〜5時:同大学准教授・宮脇健太郎氏の講演「みと温暖化」/福祉支援センター※直接会場へ/環境情報センター(☎581・1164)

中高年向け絵画教室

4月からの毎月第1・第3木曜日午前9時30分〜リサイクル事務所/初心者クラス、水彩・油彩・デッサン/45歳以上の方対象/20人/入会金2千円、月3千円(教材費別途)/2月25日(月)までにシルバー人材センター(☎581・8171)へ※2月26日(火)に説明会あり

パソコン講習会

日程:内容は下表のとおり/シルバー人材センター/2月21

●パソコン講習会日程(3月) ※番号13以外の講習は2日間で1講座です

Table with columns: 番号, 講座名, 日程, 時間, 費用. Lists various PC courses like '初めてのパソコンI', 'Word基礎', 'Excel入門', etc.

※費用はテキスト代を含みます。番号13以外の使用パソコンはWindowsXPですが、WindowsVista、Office2007の場合は相対を

ンシャルプランナー) / 500円 / 同会(☎581・6144) ※平日の午後1時〜5時

東部会館温水プールいきいき教室の参加者募集

腰痛解決水中ウォーキング ①2月22日〜3月14日の毎週金曜日(全4回) ②2月23日〜3月15日の毎週土曜日(全4回) いずれも午前10時〜11時 / 中高年者対象 / 先着15人 / 各コース5千円(プール使用料別)

早起きカヌー教室

2月23日(土)・24日(日)・3月1日(土)・2日(日) / 午前7時30分〜9時30分 / 小学3年生以上対象 / 先着10人 / 6千円(プール使用料別途) いずれも料金を添えて東部会館(☎583・5266)へ申込

ご案内

新選組のふるさと歴史館特別展企画

西洋流砲術演武 2月17日(日)午後1時30分〜2時 ※小雨実施 / 日野中央公園 / 協力・西洋流火術鉄砲隊保存会の皆さん

「鑑(紙製)を着てみよう」コーナー

2月17日(日)午後2時30分〜3時30分 / 新選組のふるさと歴史館 / 協力・西洋流火術鉄砲隊保存会の皆さん / 要入館料

「第41回伸びゆく日野市写真コンクール」入賞作品を展示

2月20日(水)〜28日(木) / 市役所1階市民ホール / 日野市観光協会(☎586・8808)

9時30分〜午後5時(入館は午後4時30分まで) ※月曜日休館 / 200円※小人50円 / 産業振興課

国際交流スピーチフェスティバル

3月2日(日)午前10時30分〜午後3時 / 生活・保健センター / 日本人や外国人のアトラクショングッズ / 500円※小学生以下無料。食事と飲み物あり / 2月29日(金)までに日野市国際交流協会(☎586・9511)へ

「第6回スプリングフェスタ」の「カラオケ大会出演者募集

3月29日(土)午後2時〜4時 / 日野中央公園 / 20人程度※申込多数の場合は抽選 / 2月29日(金)までに(財)日野市環境緑化協会(☎585・4740)へ

水中ウォーキング及び初心者水泳教室

3月5日(水)・12日(水)・19日(水) / ①水中ウォーキング教室: 午後1時〜1時45分 ②初心者水泳教室: 午後2時〜3時 ※両教室に重複参加不可 / 全日程参加できる成人対象 / 各15人※申込多数の場合は抽選 / 900円(プール使用料3回分) / 2月26日(火)(必着) までに往復ハガキで。往信用裏面に希望教室名、住所、氏名(ふりがな)、年齢、電話番号を記入し、〒191-0001日野本町1の6の2生活・保健センター「温水プール水泳教室」係(☎582・0002)※月曜日休館へ

東部会館温水プール臨時休業

2月19日(火)・20日(水)は、水の入れ替え及び清掃のため、プールのみ臨時休業します。

新町交流センター臨時休館

2月29日(金)は清掃とメンテナンスのため臨時休館します。(受付窓口☎587・2141、地域協働課☎581・4112)

子ども・保護者向けイベント

春の児童館ハイキング参加者募集

日程: 内容などは左表のとおり / 小学生対象 / 各館先着30人 / 2月15日(金)午後4時から本人または保護者が各館へ※電話可

Table for Children's Hiking: Columns include テーマ, 日時, 行き先, 費用, 申込み先. Lists various hiking spots like 昭和記念公園, 東京競馬場内公園, etc.

たかたか保育園「園庭で保育園のお友だちと一緒に遊ばせよう」

2月18日(月)午前9時30分〜11時 ※雨天の場合は保育室 / 未就学児と保護者対象 / 同園(☎591・2231)へ申込

おおくぼ保育園「誕生会を一緒に祝いましょう」

2月21日(木)午前9時45分〜10時30分 / 未就学児と保護者対象 ※誕生月でなくても参加可 / 誕生月のお子さんは横型写真を1枚持参 / 同園(☎584・369

親子で学べる食育講座「家庭でも出来る食育指導

2月22日(金)午前10時〜11時30分 / 実践女子短期大学 / 講師・白尾美佳氏(実践女子短期大学准教授) / 自宅で子育て中の親子対象 / 地域子ども家庭支援センター万願寺(☎586・1312)へ

さんぽぽ「ふれあい家畜動物園」

2月26日(火)午前10時〜11時30分 ※雨天の場合、3月6日(木) / 程久保運動広場(三中横) ※直接会場へ / 小動物とのふれあい / 幼児と保護者対象 / 子ども家庭支援センター(☎589・1262)へ

公民館の催し

申込み・問い合わせは中央公民館(☎581・7580)へ

高齢者・市民企画映画会「花いちもんめ」

2月21日(木)午後1時〜4時 / 中央公民館高幡台分室 / 監督・伊藤俊也、出演・千秋実 / 概ね60歳以上の方対象 / 先着20人(事前申込) / 100円(茶菓子代) / 上履き持参

ひの市民大学で学びませんか

定例講座「日野の年中行事」農家の四季のくらし 2月23日(土)午後2時〜4時 / 市役所5階505会議室※直接会場へ / 先着70人

曜日午前10時〜正午(全5回) / 中央公民館 / 講師・糸魚川洋子氏 / 先着15人(事前申込) ※申込制で満1歳〜未就学児6人の保育あり / 1千円(材料費)

公民館事業「はじめての陶芸

2月28日(木)・29日(金)、3月6日(木)・7日(金)・13日(木)・14日(金)・21日(金)・28日(金)午後2時〜4時(全8回) / 中央公民館高幡台分室 / 講義、実技(釉かけ)、焼成 / 3千円(材料費) / 先着15人(事前申込)

子育て講座「mama's cafe」

2月29日(金)午前10時〜正午 / ひらやま児童館 / 講師・佐藤幸子氏(日野市武術太極拳連盟会長) / 子育て中の保護者対象 / 先着20人(事前申込) ※申込制で未就学児15人の保育あり

ここがおかしい子どものからだと保健室からのメッセージ

3月1日(土)午後6時30分〜8時30分 / 中央公民館 / 先着50人(事前申込) ※電子申請可

マナーってなあに? 親子で学んでみよう!

3月1日(土)午前9時30分〜11時30分 / 二小 / 正しい姿勢、おじぎや / 先着40人(事前申込) / 筆記用具、上履き持参

生涯学習コーディネーター入門講座

3月1日(土)・15日(土)・22日(土)・29日(土)午前10時〜正午(全4回) / 中央公民館 / 講師・瀬沼克彰氏(桜美林大学教授) / 先着20人(事前申込)



日野市の人口 ※世帯数は外国人世帯を除く

	男性	女性	計	世帯
2月1日	89,021	86,113	175,134	77,214
1月1日	88,990	86,085	175,075	77,137

## 第11回 ひの新選組まつり パレード 隊士募集

市民参加型のまつりとしてリニューアル

5月11日(日)の新選組パレードに参加する隊士、佐藤彦五郎ほか配役者を募集します。また、幅広い年齢層の参加を目指し、隊士をもてなすイベントなど多数予定し、市民参加型のまつりとしてリニューアルします。

▽対象 16歳以上の方  
▽定員 11名 衣装貸出者100人※申込多数の場合は抽選。衣装・刀等一式持参の方は別枠  
▽費用 下表のとおり  
▽応募方法 3月21日(金)までに連絡



	市外在住の方	市内在住の方
隊士	衣装貸出 4,000円 衣装等一式持参 2,500円	3,000円 1,500円
配役者 (佐藤彦五郎、山南敬助、照姫ほか)	10,000円	

▲ひの新選組まつりパレード参加費一覧

### 2月18日(月) 七生支所臨時休業のお知らせ

2月18日(月)は、京王高幡ショッピングセンターが電気設備法定点検で全館休業となるため、七生支所も終日臨時休業となります。印鑑登録証明書、住民票の写し、戸籍謄抄本(非)課税証明書を発行する自動交付機も利用出来ません。当日は市役所本庁舎などの施設をご利用ください。

▽問合せ先 七生支所 (☎591・7712)

### 今月の納税

○固定資産税・都市計画税第4期  
○国民健康保険税第8期

納付には便利な口座振替やコンビニのご利用を

納税課

## 生きがいフォーラム

シルバーから しごとの豊かさを 創り出す



3月8日(土)市民会館小ホールで開催

### 古紙配合率偽装問題の対応について

市では環境への配慮から古紙配合率100%、白色度70%程度の再生紙を使用することとしていましたが、この度の再生紙古紙配合率偽装問題を受け、調査をした結果、市が作成した広報紙など印刷物の一部について、古紙配合率が100%に満たない用紙を使用し、「R100」と表示していたことが

▽問合せ先 総務課

「団塊の世代」の第2の人生の開始を応援する「生きがいフォーラム」を開催します。高齢化社会での生きがい、経験やスキルを生かした仕事、地域社会への関わり方などについて、有識者、専門家のお話をお聞きください。

▽日時 3月8日(土)午後1時～4時  
▽会場 市民会館小ホール  
▽内容 タレント・毒蝮三太夫氏の講演「ママシ流」高齡化社会を考える」、埼玉大学准教授・岡幸江氏の講演「シルバー」からの豊かさを

※日野市シルバー人材センターには公共・民間部門の事務、作業などさまざまな就業分野やパソコン教室、絵画、囲碁などの教室があります

▽申込方法 2月22日(金)迄(消印有効)までに往復ハガキで(1人1枚)。往信用裏面に住所、氏名、年齢を記入し、〒191-0011日野本町2の4の7日野市シルバー人材センター「生きがいフォーラム」係(☎581・8171)※月曜～金曜日午前9時～午後5時)へ



▲岡幸江氏

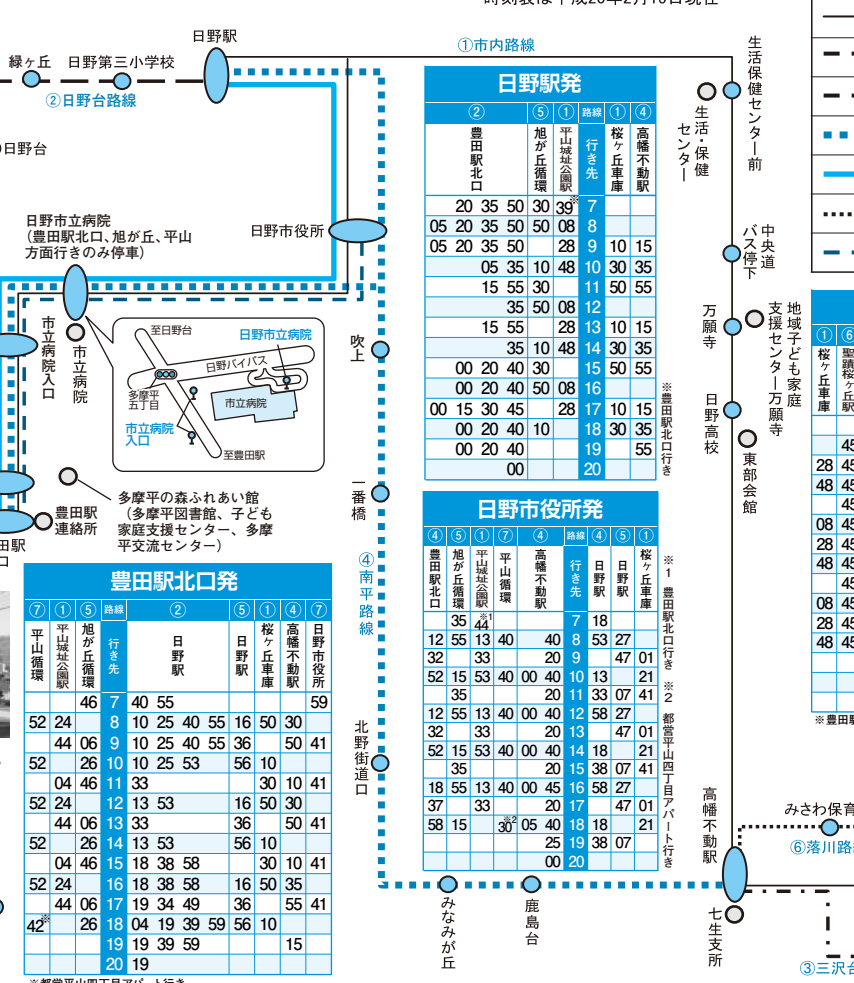


▲毒蝮三太夫氏

### 市立病院入口発

路線	②	⑤	④	⑦	⑦
日野駅	43 58	13 28 43 58	21 55 33 04	7 30 45	8 00 15 30 45 21
日野台	13 28 56	41 53 46	15 53 46	10 00 15 45	23 49
旭が丘	36	01 35 13 46	11 25	01 43 01	23 49
豊田北口	16 56	21 55 33	12 05 45	21 21 49	49
平山	36	41 53 46	13 25	41 03 41	49
三沢	16 56	15	14 05 45	23 49	49
落川	21 41	01 35 13 46	15 10 30 50	01 43 01	23 49
倉沢	01 21 41	21 55 38	16 10 30 50	27 21 49	49
百草園	01 22 37 52 41	58 46	17 10 25 40 55 46	03 41	49
七生支所	07 22 42	15	18 10 30 50	23 36	49
七生支所	02 22 42	01 18	19 10 30 50	07 23	49
七生支所	02 22		20 10		49

### ミニバス路線略図・主要バス停時刻表



凡例

路線番号	運行区間
①	市内路線 (桜ヶ丘車庫～平山城址公園駅)
②	日野台路線 (日野台～豊田北口)
③	三沢台路線 (聖蹟桜ヶ丘駅～高幡不動駅)
④	南平路線 (高幡不動駅～日野台、豊田北口)
⑤	旭が丘循環路線 (日野台～旭が丘循環、日野台～旭が丘循環)
⑥	落川路線 (聖蹟桜ヶ丘駅～高幡不動駅)
⑦	平山循環路線 (日野台～平山循環、日野台～平山循環)

### 日野駅発

路線	②	⑤	①	④
豊田北口	20 35 50 30 39	7 8 9	10 15	
旭が丘	05 20 35 50 08	28	10 15	
平山城址公園	05 35 10 48	10 30 35		
高幡不動	15 55 30	11 50 55		
桜ヶ丘	35 50 08	12 10 15		
高幡不動	15 55 28	13 10 15		
高幡不動	35 10 48	14 30 35		
高幡不動	00 20 40 30	15 50 55		
高幡不動	00 20 40 50 08	16		
高幡不動	00 15 30 45	28	17 10 15	
高幡不動	00 20 40 10	18 30 35		
高幡不動	00 20 40	19 55		
高幡不動	00	20		

### 日野市役所発

路線	④	⑤	⑦	④	⑤	①
豊田北口	12 55 13 40	40	8 9 53 27	01		
平山城址公園	32 33	20	9 9 47	21		
旭が丘	52 15 53 40 00 40	10 13 33 07 41	33 07 41	21		
平山	12 55 13 40 00 40	12 58 27	58 27	21		
高幡不動	32 33	20	13 47 01 21 41			
高幡不動	52 15 53 40 00 40	14 18 38 07 41	38 07 41			
高幡不動	35	20	15 38 07 41			
高幡不動	18 55 13 40 00 45	16 58 27	58 27			
高幡不動	37 33	20	17 47 01 21 41			
高幡不動	58 15	30	05 40 18 18 38 07			
高幡不動			25 19 38 07			
高幡不動			00 20			

### 豊田北口発

路線	⑦	⑤	④	⑦	⑦
平山城址公園	46 7 40 55	16 50 30	59		
旭が丘	52 24 8 10 25 40 55	16 50 30			
平山	44 06 9 10 25 40 55	36 50 41			
平山	52 26 10 10 25 53	56 10			
平山	04 46 11 33	30 10 41			
平山	52 24 12 13 53	16 50 30			
平山	44 06 13 33	36 50 41			
平山	52 26 14 13 53	56 10			
平山	04 46 15 18 38 58	30 10 41			
平山	52 24 16 18 38 58	16 50 35			
平山	44 06 17 19 34 49	36 55 41			
平山	52 26 18 04 19 39 59	56 10			
平山	19 19 39 59	15			
平山	20 19				

### ミニバス7路線を紹介

日野市ミニバスは交通不便地域の解消を目的として昭和61年に運行を開始し、現在は7路線を運行しています。今号では、現在運行している路線の概要を紹介します。

なお、各路線の詳しい案内は、市役所1階市民相談窓口・3階都市計画課、七生支所で配布のチラシやホームページをご覧ください。

問合せ先 都市計画課

「広報ひの」に掲載する講座・催し物、人材募集など、公募により市が取得した個人情報、各担当課で厳重に管理し、当該事業のほかには原則として使用しません